

使用「提取XML文檔資料」步驟提取XML資料

目錄

[簡介](#)

[必要條件](#)

[需求](#)

[採用元件](#)

[慣例](#)

[背景](#)

[解決方案](#)

[相關資訊](#)

簡介

本文檔介紹如何在IP Contact Center(IPCC)Express環境中使用**提取XML文檔資料**步驟在XML路徑中定義變數名稱，以提取XML資料。

必要條件

需求

本文檔的讀者應瞭解以下主題：

- 思科客戶回應解決方案(CRS)
- Cisco CRS編輯器

採用元件

本文中的資訊係根據以下軟體和硬體版本：

- Cisco CRS版本3.x及更高版本

本文中的資訊是根據特定實驗室環境內的裝置所建立。文中使用到的所有裝置皆從已清除（預設）的組態來啟動。如果您的網路正在作用，請確保您已瞭解任何指令可能造成的影響。

慣例

請參閱[思科技術提示慣例以瞭解更多有關文件慣例的資訊。](#)

背景

使用**建立XML文檔**步驟之後的**提取XML文檔資料**步驟可以從使用XML格式化的文檔查詢資料。[圖](#)

1表示步驟序列。

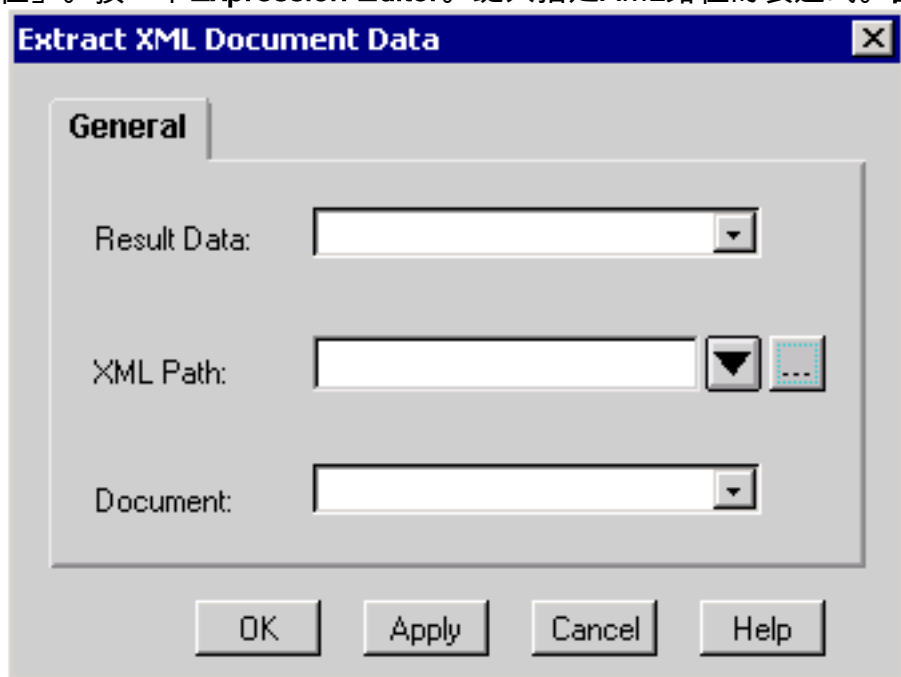
注意：這只是一個示例。

圖1 — 提取XML文檔資料的順序

```
doc>XMLInstructions=Create XML Document(Source Document = docInstructionsFile)  
promptString=Extract XML Document Data(Document = doc>XMLInstructions, XML Path = "/descendant:GLFR-Prompt /child:Instructions")
```

完成以下步驟，使用「Extract XML Document customized (提取XML文檔)」視窗獲取資料，如圖2所示：

1. 從「結果資料」下拉選單中選擇儲存資料的變數。
2. 直接輸入XML路徑，或在「XML路徑」欄位中執行以下操作之一：從「XML路徑」下拉選單中選擇「XML路徑」。按一下Expression Editor。鍵入指定XML路徑的表達式。圖2 — 提取



XML文檔資料

3. 從「文檔」下拉選單中選擇儲存源文檔的變數。
4. 按一下「OK」(確定)。

提取XML文檔資料僅適用於通過「建立XML文檔」步驟建立的文檔。否則會發生錯誤。

您必須為XML檔案中的每個欄位執行單獨的「提取XML文檔資料」步驟。

解決方案

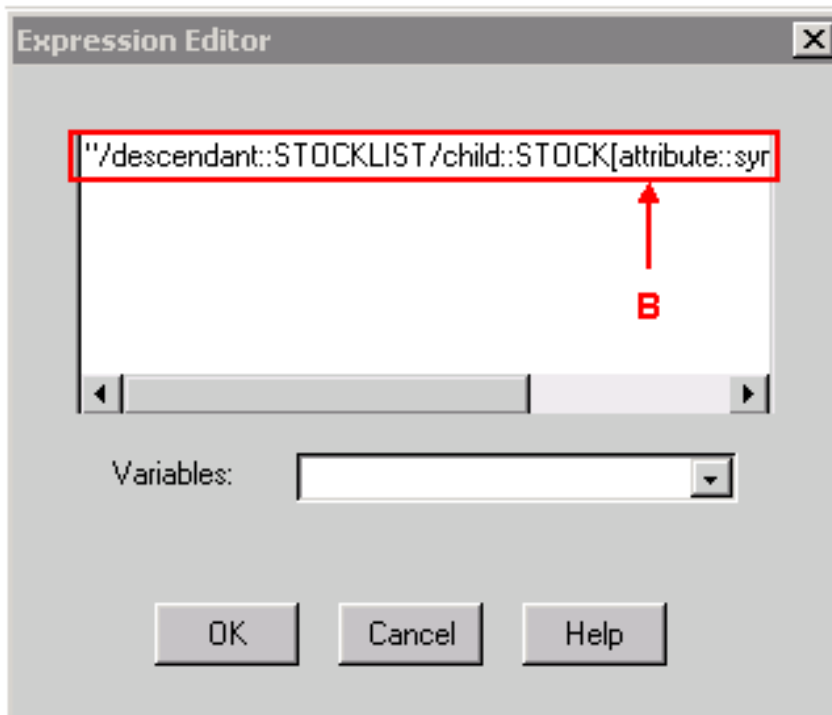
如果XML文檔包含此輸出中的內容，則需要為Extract XML Document Data步驟配置Expression Editor(如圖3所示)，以便提取Last節點的值。精確的XML路徑由A箭頭指示。B箭頭指向應輸入XML路徑的位置。

```
<?xml version="1.0" standalone="yes"?>  
<STOCKLIST>  
<STOCK symbol="MSFT" error="0">  
<HIGH>58.0625</HIGH>  
<PCT_CHANGE>0.67114094</PCT_CHANGE>  
<LOW>55.1875</LOW>  
<LAST>56.25</LAST>  
<CHANGE>0.375</CHANGE>
```

```
<VOLUME>31,973,600</VOLUME>
<REC_STATUS>0</REC_STATUS>
<DATE>02/21/2001</DATE>
<TIME>15:52</TIME>
</STOCK>
</STOCKLIST>
```

圖3 - Expression Editor — 提取XML文檔步驟

```
"/descendant::STOCKLIST/child::STOCK[attribute::symbol='MSFT']/child::LAST"
```



如果將MSFT指定為XML路徑中符號的變數名稱，請完成以下步驟：

1. 將X定義為字串變數。
2. 設定X = "MSFT"
3. 在「提取XML文檔資料」步驟中指定XML路徑值，以便：

```
"/descendant::STOCKLIST/child::STOCK[attribute::symbol=' + X + '']/child::LAST"
```

在圖3中比較XML路徑時，此方法在XML路徑中將MSFT替換為+ X +。

相關資訊

- [思科客戶響應應用編輯器步驟參考指南](#)
- [技術支援與文件 - Cisco Systems](#)