

在AUX埠上配置數據機以進行EXEC撥入連線

目錄

[簡介](#)

[必要條件](#)

[需求](#)

[採用元件](#)

[慣例](#)

[背景資訊](#)

[在AUX埠上配置數據機](#)

[相關資訊](#)

簡介

在許多情況下，有必要允許路由器使用連線到路由器輔助(AUX)埠的數據機接受Cisco IOS(EXEC)呼叫的互動式命令處理器。本文檔提供了配置此類方案所需的配置任務。

註：本文檔不包括使用AUX埠上的數據機的基於點對點協定(PPP)的連線。有關基於PPP連線的詳細資訊，請參閱[在AUX埠上使用數據機配置撥出](#)。

[必要條件](#)

[需求](#)

本文件沒有特定需求。

[採用元件](#)

本文件所述內容不限於特定軟體和硬體版本。

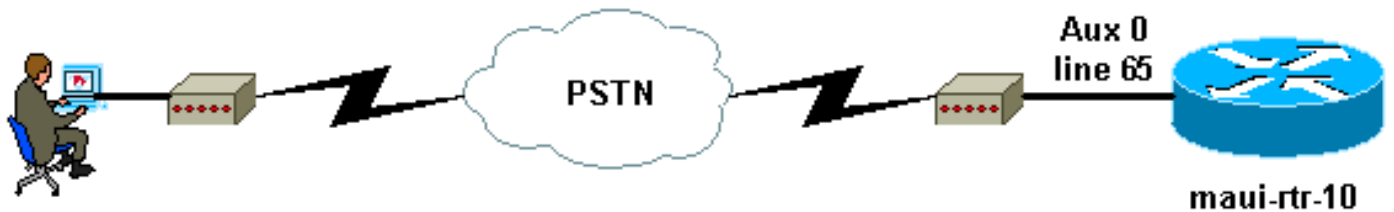
[慣例](#)

如需文件慣例的詳細資訊，請參閱[思科技術提示慣例](#)。

[背景資訊](#)

本檔案使用圖1所示的網路設定。

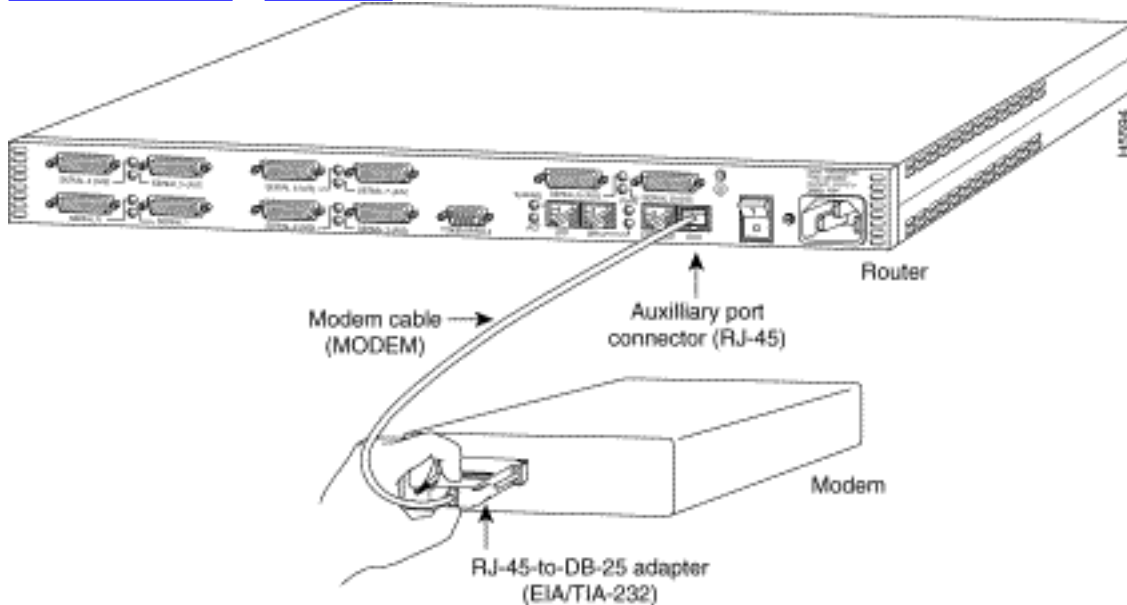
圖1 a 網絡圖



在AUX埠上配置數據機

要在AUX埠上配置數據機以進行EXEC撥入連線，請完成以下步驟：

1. 將電纜從路由器的AUX埠連線到數據機，如圖2所示。請記住以下幾點：Cisco路由器上的AUX埠是RJ-45或DB-25。如果AUX埠是RJ-45，請使用平板RJ-45—RJ-45電纜（部件號CAB-500RJ=），通常每台Cisco路由器都提供此電纜用於控制檯連線。您還需要標有「MODEM」（部件號CAB-25AS-MMOD）的RJ-45轉DB-25介面卡，將卷線電纜連線到數據機上的DB-25埠。如果路由器具有DB-25 AUX埠，請使用直通的DB-25Nighent - DB25Male RS-232電纜將數據機連線到路由器。有關佈線的詳細資訊，請參閱[用於RJ-45控制檯和AUX埠的資料機—路由器連線指南](#)和[佈線指南](#)。圖2 連線電纜



2. 使用show line命令確定AUX埠的非同步介面。雖然大多數路由器將AUX埠作為第1行，但接入伺服器在TTY線路之後具有AUX埠介面。例如，如果您的路由器有16條非同步/數據機線路，則暗指的是AUX埠是第17行。根據show line命令的輸出配置AUX埠。以下是驗證AUX埠配置是否位於介面線路65上的示例：

```
maui-rtr-10#show line
  Tty Typ   Tx/Rx   A Modem Roty Acc0 AccI  Uses  Noise  Overruns  Int
*   0 CTY           - - - - - 0    0    0/0    -
   65 AUX 9600/9600 - - - - - 0    1    0/0    -
   66 VTY           - - - - - 0    0    0/0    -
   67 VTY           - - - - - 0    0    0/0    -
   68 VTY           - - - - - 0    0    0/0    -
   69 VTY           - - - - - 0    0    0/0    -
   70 VTY           - - - - - 0    0    0/0    -
```

Line(s) not in async mode -or- with no hardware support
1-64

3. 使用以下命令配置路由器AUX線路：我們之前已驗證AUX埠是否在65號線上：

```
maui-rtr-10(config)#line 65
```

```

maui-rtr-10(config-line)#modem inout
!--- Permit incoming and outgoing calls on this modem. maui-rtr-10(config-line)#speed
115200
!--- Line speed to be used to communicate with the modem. !--- Verify that the AUX port
supports this speed. !--- Refer to Bitrate Information for supporting information. maui-
rtr-10(config-line)#transport input all
!--- Allow all protocols to use the line. maui-rtr-10(config-line)#flowcontrol hardware
!--- Enable RTS/CTS flow control. maui-rtr-10(config-line)#login
!--- Use the password configured on the line to authenticate !--- incoming connections. !---
- This password is configured below: maui-rtr-10(config-line)#password cisco
!--- The router uses this password (cisco) to authenticate incoming calls. !--- For
security purposes, replace "cisco" with a secure password.

```

可選配置:如果路由器沒有**enable secret**口令，傳入連線將無法進入啟用模式。要允許來電進入啟用模式，請使用**enable secret password**命令設定使能加密口令。

4. 使用數據機上的反向telnet方法配置相應的初始化字串。有關反向telnet的詳細資訊，請參閱[數據機 — 路由器連線指南](#)或[建立到數據機的反向Telnet會話](#)。

```

maui-rtr-10#Telnet 172.22.53.145 2065
!--- The IP address 172.22.53.145 is the Ethernet address on the router. !--- 2065
represents 2000+line 65. Refer to the documents mentioned above, !--- if the reverse telnet
fails. Trying 172.22.53.145, 2065 ... Open at !--- Modem attention command. OK !--- The
modem responds with an OK. If you receive any other message, !--- or no response at all,
replace the modem hardware. at&f1s0=1
!--- At followed by the initialization (init) string for this modem. !--- The init string
for this US Robotics modem is &f1s0=1. !--- Note: USR modems must also have dip switch 3
and 8 down (DOWN = ON). !--- Dip switch 3 = ON for Result Code Display. !--- Dip switch 8 =
ON for AT Command Set Recognition. !--- If you use another modem brand, refer to the Modem-
Router !--- Connection Guide for your manufacturer-specific modem init strings.
OK
!--- The modem responds with an OK. This means that the modem was !--- successfully
initialized. at&w
!--- &w writes the configuration to memory
!--- Without this command the modem will lose its configuration !--- when the modem is
power cycled. OK !--- We will now suspend the telnet session. For this, we will enter !---
the escape sequence Ctrl-Shift-6 x (press Control-Shift-6, let go, !--- then press x).
maui-rtr-10#disconnect 1
Closing connection to 172.22.53.145 [confirm]
!--- The disconnect command terminates the telnet session. maui-rtr-10#

```

5. 使用模擬電話驗證電話線是否處於活動狀態且工作正常。然後，將模擬電話線連線到數據機。
6. 從另一台裝置（如PC）對路由器初始化EXEC數據機呼叫，以測試數據機連線。在PC上使用終端模擬程式（如超級終端），並通過其中一個COM埠訪問PC數據機。當您通過COM埠連線到PC的數據機時，啟動到路由器的撥號。有關示例，請參閱[超級終端會話示例](#)。註：AUX埠線路不運行PPP。因此，對於此連線，不能使用Microsoft Windows撥號網路(DUN)進行撥號。
7. 建立連線時，會提示撥入客戶端輸入密碼。輸入正確的密碼。注意：此密碼必須與AUX埠線路上配置的密碼匹配。

[相關資訊](#)

- [數據機路由器連線指南](#)
- [使用AUX埠上的數據機配置撥出](#)
- [RJ-45控制檯和AUX埠佈線指南](#)
- [建立到數據機的反向Telnet會話](#)
- [技術支援 - Cisco Systems](#)