

# 映射出站VoIP呼叫到特定数字语音端口

## 目录

[简介](#)

[先决条件](#)

[要求](#)

[使用的组件](#)

[规则](#)

[配置](#)

[网络图](#)

[为特定DS0组配置T1](#)

[配置H.323网关入站拨号对等体](#)

[配置H.323网关转换配置文件](#)

[配置转换规则](#)

[配置出站拨号对等体](#)

[验证](#)

[故障排除](#)

[故障排除命令](#)

[相关信息](#)

## 简介

本文档演示如何配置模拟H.323网关，以根据发起呼叫的IP电话的呼叫号码，使用特定DS0端口将呼叫路由到公共交换电话网(PSTN)。通常，发送到模拟网关的呼叫必须使用寻线方案将呼叫从网关路由出去，而不必考虑选择哪个DS0端口来路由呼出。在许多情况下，特定DS0端口应与特定IP电话号码关联，这样出站呼叫将仅使用特定DS0端口，而不是随机选择端口或基于“最小空闲”等寻线方法。

## 先决条件

### 要求

本文档没有任何特定的要求。

### 使用的组件

本文档中的信息基于以下软件和硬件版本：

- Cisco CallManager 3.x
- 思科IP电话
- 模拟网关(2600、3600、1700、IAD 2400)**注意：**您必须运行Cisco IOS®软件版本12.2(11)T及

更高版本。

本文档中的信息都是基于特定实验室环境中的设备编写的。本文档中使用的所有设备最初均采用原始（默认）配置。如果您使用的是真实网络，请确保您已经了解所有命令的潜在影响。

## 规则

有关文档规则的详细信息，请参阅 [Cisco 技术提示规则](#)。

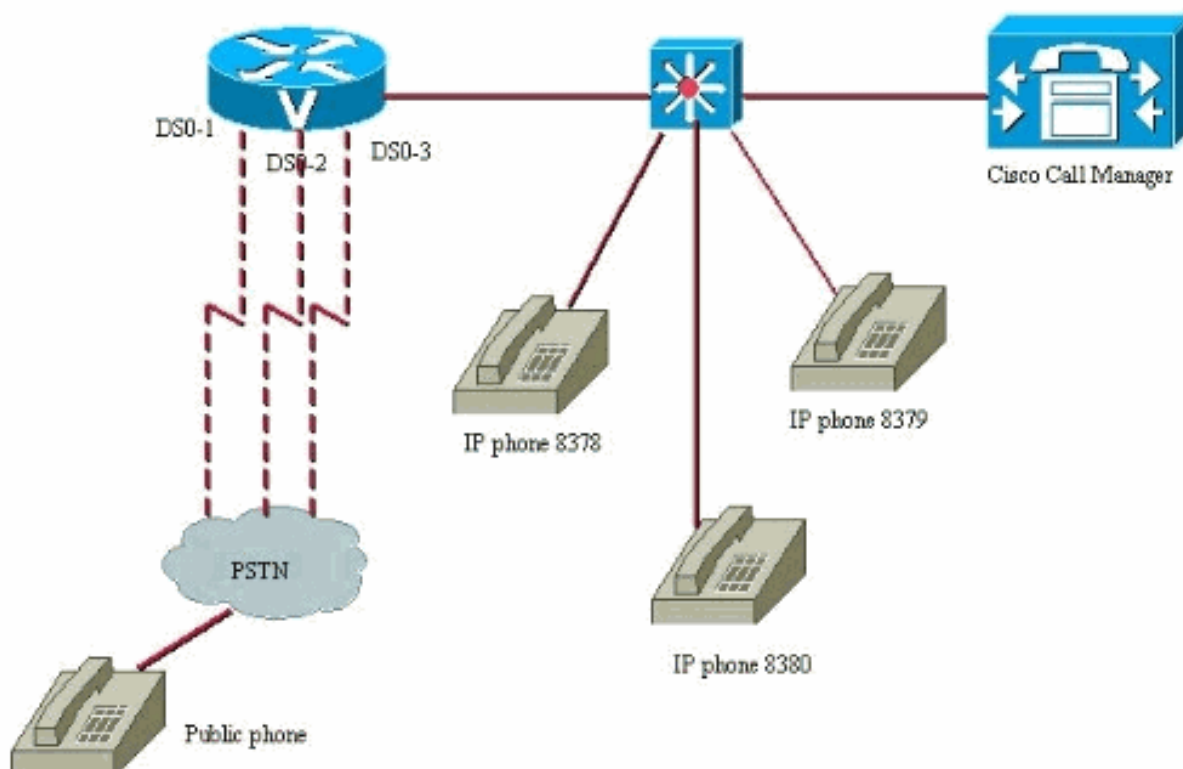
## 配置

本部分提供有关如何配置本文档所述功能的信息。

注：要查找有关本文档中使用的命令的其他信息，请使用 [命令查找工具](#) (仅注册客户)。

## 网络图

本文档使用此图所示的网络设置。



## 为特定DS0组配置T1

配置

```
controller T1 1/0
 framing esf
 linecode b8zs
 ds0-group 1 timeslots 1 type e&m-wink-start
 ds0-group 2 timeslots 2 type e&m-wink-start
 ds0-group 3 timeslots 3 type e&m-wink-start
```

## 配置H.323网关入站拨号对等体

网关中的传入拨号对等体接受从Cisco CallManager IP电话到特定DS0端口的传出呼叫。

### 配置

```
dial-peer voice 1 voip
 translation-profile incoming DS01
 answer-address 8378
 !--- A call from IP phone 8378 matches this dial-peer.
 !--- The answer-address matches the ANI of the calling
 party. dial-peer voice 1 voip translation-profile
 incoming DS02 answer-address 8379 dial-peer voice 1 voip
 translation-profile incoming DS03 answer-address 8380
```

## 配置H.323网关转换配置文件

这些转换配置文件由与传入呼叫段匹配的入站VoIP拨号对等体触发。它们请求将数字前缀到被叫号码数字流的转换规则，以便特定DS0端口可用于将呼叫路由到出站。

### 配置

```
voice translation-profile DS01
 translate called 1
 !
 voice translation-profile DS02
 translate called 2
 !
 voice translation-profile DS03
 translate called 3
```

## 配置转换规则

转换规则使用转换配置文件将不同的数字流前缀到Cisco CallManager发送的数字流上。路由器根据主叫号码匹配某个入站拨号对等体。此配置假设在Cisco CallManager中，通过数字网关拨出到网络的路由模式为9。

这是转换规则的外观。这些是Cisco IOS软件版本12.2(11)T及更高版本中使用的新型转换规则。

### 配置

```
voice translation-rule 1
 rule 1 /^9/ /19/
 !
 voice translation-rule 2
 rule 1 /^9/ /29/
 !
 voice translation-rule 3
```

```
rule 1 /^9/ /39/
```

这些规则在数字流的前面加上数字前缀。这允许匹配特定出站POTS拨号对等体。

## 配置出站拨号对等体

出站POTS拨号对等体的外观就是这样。最终结果是，路由器检测到进入路由器的呼叫，该呼叫的编号为x。然后，它触发转换配置文件，然后执行转换规则，将唯一数字前缀到数字流的前面。现在，此路由器可以从某些IP电话从某些DS0端口发送某些呼叫。现在，每台IP电话都有自己唯一的DS0端口与其关联，任何其他IP电话都无法使用。这实质上是将数字DS0端口“映射”到Cisco CallManager中的某台IP电话。

### 配置

```
dial-peer voice 19 pots
 destination-pattern 19T
 translate-outgoing called 1
 port 1/0:1

dial-peer voice 29 pots
 destination-pattern 29T
 translate-outgoing called 2
 port 1/0:2
!
dial-peer voice 39 pots
 destination-pattern 39T
 translate-outgoing called 3
 port 1/0:3
```

现在，当发出出站呼叫时，路由器可以根据新转换的被叫号码选择拨号对等体，该号码在原始数字流的前面具有数字前缀。如果此转换未完成，则路由器将无法选择特定DS0端口来发送出站呼叫。路由器的默认行为是根据定义的寻线组顺序路由呼叫。

## 验证

当前没有可用于此配置的验证过程。

## 故障排除

本部分提供的信息可用于对配置进行故障排除。

### 故障排除命令

[命令输出解释程序工具（仅限注册用户）支持某些 show 命令](#)，使用此工具可以查看对 show 命令输出的分析。

**注意：**在发出debug命令之前，请参阅[有关Debug命令的重要信息](#)。

- **show dialplan number 8378** — 显示您有一个与特定号码匹配的拨号方案，在本例中：8378。
- **debug voip ccapi inout** — 显示呼叫的进度，以查看其是否选择了正确的外部交换站(FXS)端口（如果它与转换配置文件匹配）。

有关更详细的故障排除信息，请参阅[故障排除和调试VoIP呼叫基础知识](#)。

## [相关信息](#)

- [语音技术支持](#)
- [语音和 IP 通信产品支持](#)
- [Cisco IP 电话故障排除](#)
- [技术支持和文档 - Cisco Systems](#)