

在思科企业无线接入点中配置WLAN用户

目标

本文档旨在向您展示如何在思科业务无线(CBW)接入点(AP)中配置无线局域网(WLAN)用户。

如果您不熟悉本文档中的术语，请查看思[科业务：新术语表](#)。

适用设备 | 固件版本

- 140AC([产品手册](#)) | 10.0.1.0 ([下载最新](#))
- 145AC([产品手册](#)) | 10.0.1.0 ([下载最新](#))
- 240AC([产品手册](#)) | 10.0.1.0([下载最新版本](#))

简介

如果您希望在CBW AP中配置WLAN用户，您已到达正确的位置！CBW AP支持最新的802.11ac Wave 2标准，以实现更高的性能、更高的接入和更高密度网络。它们提供行业领先的性能和高度安全可靠的无线连接，提供强大的移动最终用户体验。

WLAN实现了灵活的数据通信系统，该系统经常增强，而不是替换建筑或园区内的有线LAN。WLAN 使用射频无线传输和接收数据，从而使得对有线连接的需求降至最低。

如果您已准备好在CBW AP上配置WLAN用户，我们开始吧！

目录

- [查看和管理WLAN用户](#)
- [添加WLAN用户](#)
- [编辑WLAN用户](#)
- [删除WLAN用户](#)

查看和管理WLAN用户

此切换部分突出显示初学者的提示。

登录

登录主AP的Web用户界面(UI)。为此，请打开Web浏览器并输入<https://ciscobusiness.cisco>。在继续之前，您可能会收到警告。输入您的凭证。您也可以通过在Web浏览器中输入[https://\[ipaddress\]](https://[ipaddress]) (主AP) 来访问主AP。

工具提示

如果您对用户界面中的字段有疑问，请检查以下工具提示：



查找“展开主菜单”图标时遇到问题？



导航至屏幕左侧的菜单，如果未看到菜单按钮，请单击此图标打开侧栏菜单。

思科业务应用

这些设备具有与Web用户界面共享某些管理功能的配套应用。并非Web用户界面中的所有功能都可在应用中使用。

[下载iOS应用](#) [下载Android应用](#)

常见问题

如果您仍有未回答的问题，您可以查看我们的常见问题文档。 [常见问题](#)

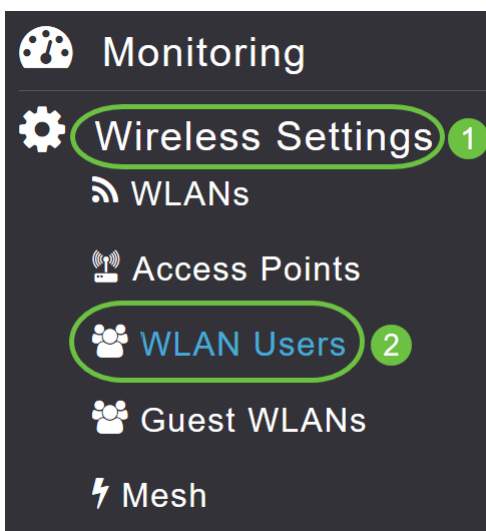
您只能查看和管理WLAN用户，用于WPA2企业和访客WLAN，并将本地用户帐户作为访问类型。

要使用CBW网络，无线客户端应连接到网络中的WLAN。

要连接到WLAN，无线客户端必须使用为该WLAN设置的用户凭证。如果此WLAN使用WPA2-Personal作为安全策略，则用户必须在主AP上为该WLAN提供相应的WPA2-PSK设置。如果安全策略设置为WPA2企业/本地用户帐户，则用户必须提供有效的用户身份和相应的密码。

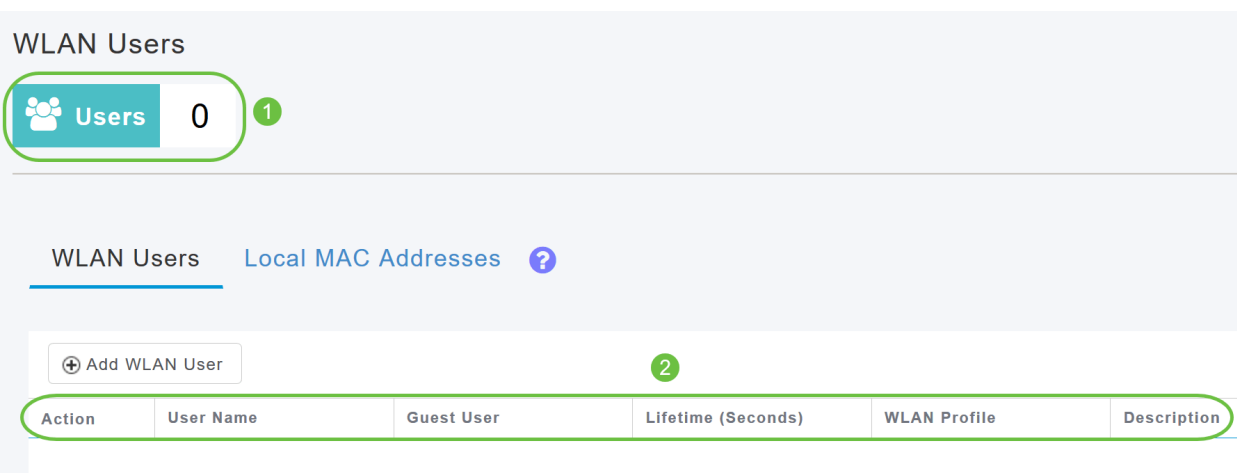
在“WLAN用户”窗口中，可以为CBW AP无线网络中的不同WLAN设置不同的用户及其各自的用户凭证。这些是本地用户，由使用WPA2-PSK的主AP进行身份验证。

要查看和管理WLAN用户，请选择**Wireless Settings > WLAN Users**。



WLAN Users窗口随主AP上配置的WLAN用户总数一起显示。它还列出网络中的所有WLAN用户以及以下详细信息：

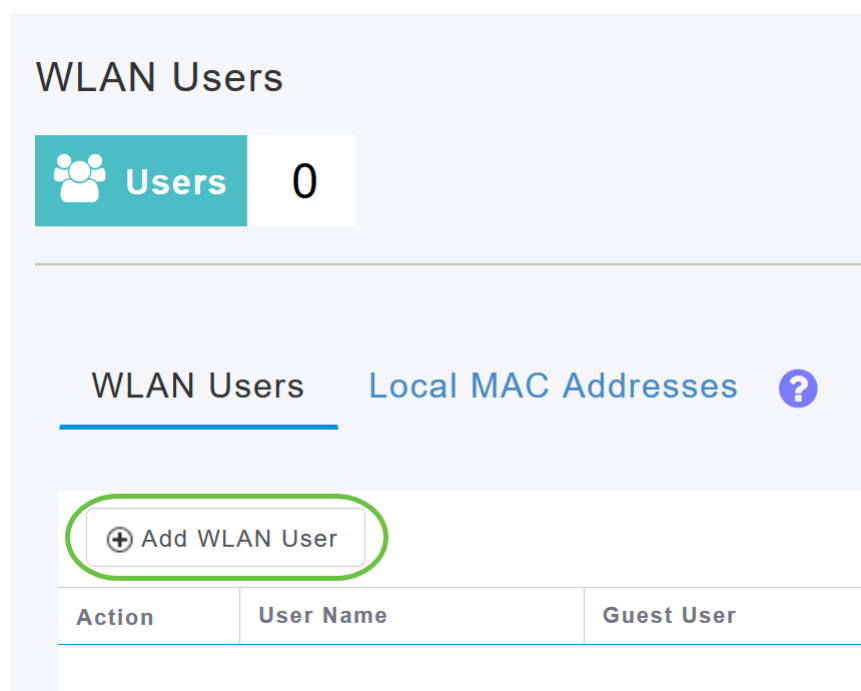
- **用户名** - WLAN用户的名称。
- **访客用户** — 如果启用了切换按钮，则表示访客用户帐户。此用户帐户的有限有效期为86400秒（或24小时），从创建时起。
- **WLAN配置文件** — 用户可以连接到的WLAN。
- **说明** — 有关用户的其他详细信息或注释。



添加WLAN用户

第 1 步

要添加WLAN用户，请单击**添加WLAN用户**。



步骤 2

指定以下详细信息：

- **用户名** — 指定WLAN用户帐户的名称。
- **访客用户** — 如果此帐户是访客WLAN用户帐户，请启用滑块按钮。您还可以在Lifetime字段中指定此帐户从创建时起的有效性（以秒为单位）。默认值为86400秒（即24小时）。可以指定从60秒到31536000秒（即1分钟到1年）的生命期值。
- **WLAN配置文件** — 选择用户可以连接的WLAN。从下拉列表中，选择特定WLAN，或选择Any WLAN，将此帐户应用于主AP上设置的所有WLAN。此下拉列表中填充了已在Wireless Settings > WLANs下配置的WLAN。
- **New Password** — 连接到WLAN时使用的密码。
- **确认密码** — 重新输入密码以确认。
- **显示密码** — 您可以通过启用滑块按钮来选择显示密码。
- **说明** — 用户的其他详细信息或注释。

单击 **Apply**。

Add WLAN User

User Name

Guest User

Lifetime (Seconds)

WLAN Profile 1

New Password

Confirm Password



Show Password

Description

2

编辑WLAN用户



要编辑WLAN用户，请点击要修改其详细信息并进行必要更改的WLAN用户旁的**Edit**图标。

Action	User Name	Guest User	Lifetime (Seconds)	WLAN Profile	Description
 	Test1	Yes	86400	Any WLAN/RLAN	guest1

删除WLAN用户

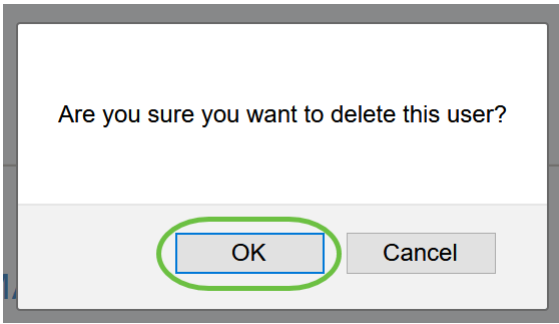
第 1 步

要删除WLAN用户，请点击要删除的WLAN用户旁的**删除**图标。

Action	User Name	Guest User	Lifetime (Seconds)	WLAN Profile	Description
 	Test1	Yes	86400	Any WLAN/RLAN	guest1

步骤 2

在确认对话框中单击确定。



结论

给你！您现在已学习了在CBW AP中配置WLAN用户的步骤。有关更高级的配置，请参阅《思科业务无线接入点管理指南》。

[常见问题](#) [RADIUS](#) [固件升级](#) [RLAN](#) [应用分析](#) [客户端分析](#) [主要AP工具](#) [Umbrella](#) [WLAN用户](#) [日志记录](#) [流量整形](#) [罗格](#) [干扰源](#) [配置管理](#) [端口配置网状模式](#) [欢迎使用CBW网状网络](#) [使用邮件身份验证和RADIUS记帐的访客网络](#) [故障排除](#) [将Draytek路由器与CBW配合使用](#)