

SEL日志中的C460 M4 TPM消息

目录

[简介](#)

[问题](#)

[可能受影响的系统：](#)

[客户可视性/影响：](#)

[解决方案](#)

[解决选项：](#)

[工作周期1 — 将IMC重置为出厂默认设置](#)

[工作时间约2 — 通过IMC CLI重置为出厂默认值](#)

简介

本文档旨在解决某些C460 M4服务器上与可信平台模块(TPM)相关的系统事件日志(SEL)事件相关的问题。少量C460 M4备用服务器在出厂时即会看到与TPM存在相关的关键SEL事件。以下说明将帮助您解决受此问题影响的服务器。

问题

[可能受影响的系统：](#)

约614个C460 M4系统备件(2014年6月2日至2016年4月13日之间发货)。

[客户可视性/影响：](#)

客户在从工厂接收的服务器上可能会看到与以下事件类似的关键SEL事件。



The screenshot shows an Event Log window with the following content:

Time (UTC)	Severity	Message
2016-04-13 11:16:17	Critical	TPM_FAULT_STATUS: Add-in Card sensor, Predictive Failure asserted

对服务器没有操作影响，但该消息可能导致不必要的顾虑，从而致电TAC。这与TPM在制造中的处理方式有关。C460 M4系统为TPM存在保留“缓存”值，指示服务器中是否曾安装过TPM — 每台服务器在测试期间都安装了TPM。C460 M4还跟踪TPM的当前许可证，并且由于作为备件订购的所有服务器都是在没有TPM的情况下发货的，因此系统会触发警报，认为已经安装的模块已被移除。

解决方案

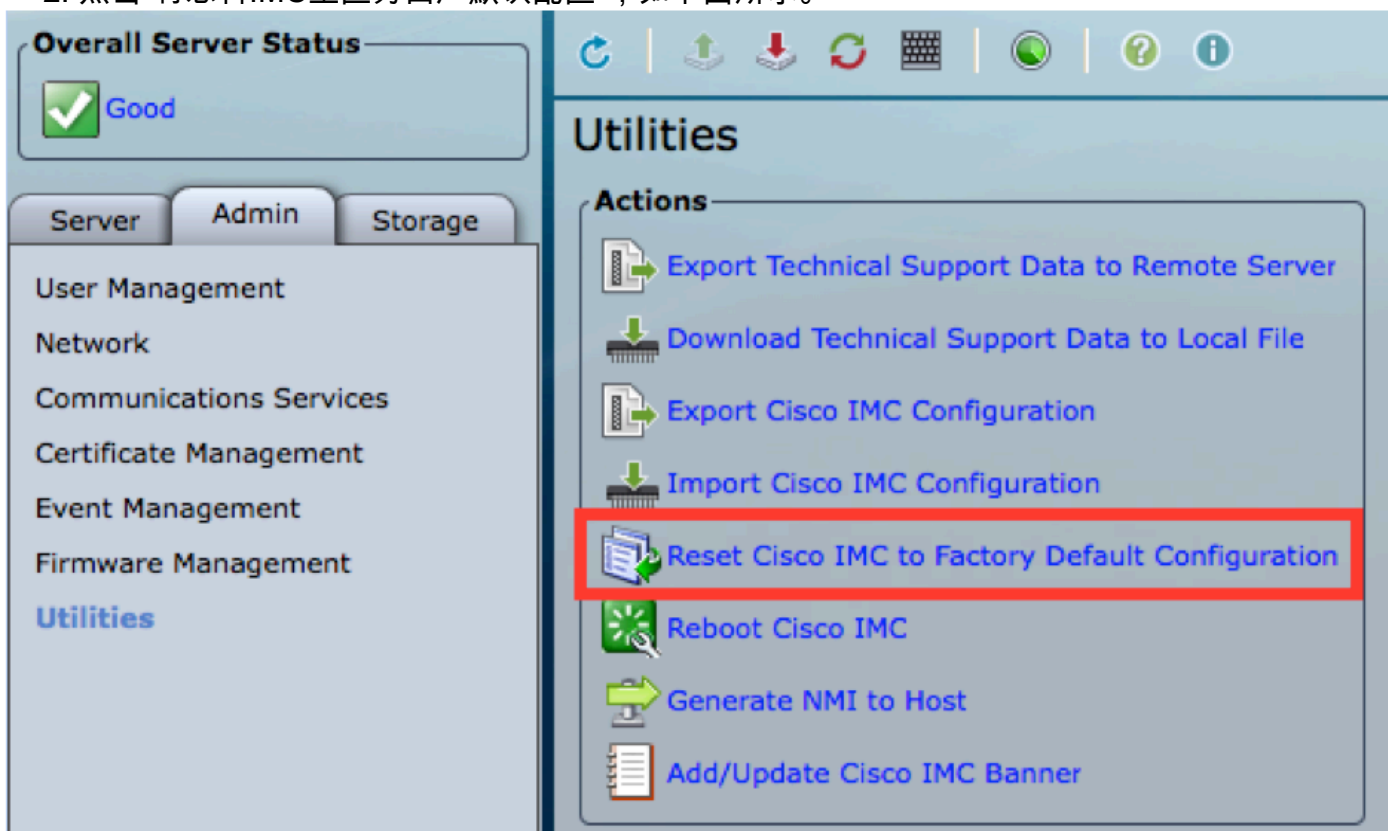
如果您想删除邮件，下面的工作循环将允许您快速解决此SEL事件。工作范围包括将集成管理控制器(IMC)重置为出厂默认设置，清除任何缓存的TPM在线状态值。

[解决选项：](#)

工作周期1 — 将IMC重置为出厂默认设置

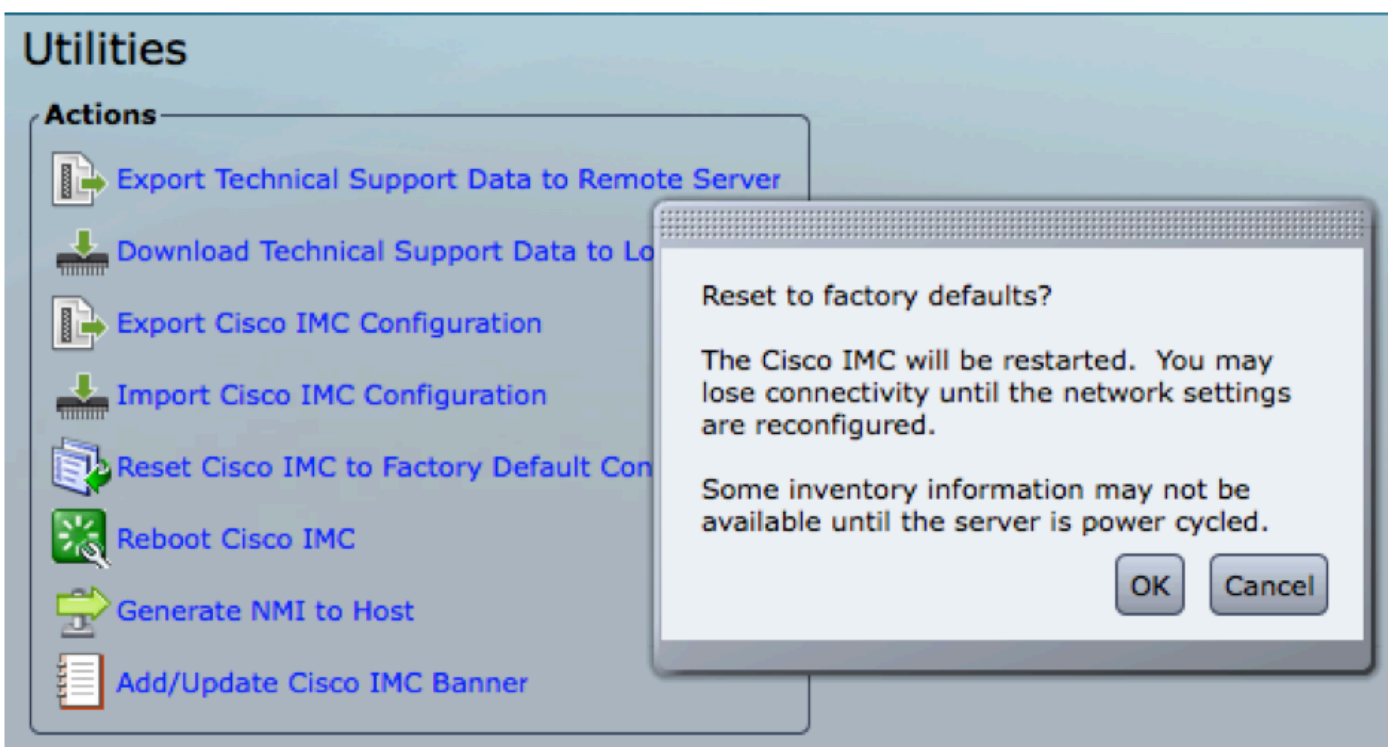
通过IMC WebUI停留为出厂默认设置

1. 将浏览器指向IMC IP，登录，然后导航至Admin —> Utilities选项卡
2. 点击“将思科IMC重置为出厂默认配置”，如下图所示。



3. 系统将提示您弹出一个框。单击“确定”继续。

注意： IMC将完全重置，您需要重新配置所有设置。请在重置之前记录任何信息。



工作时间约2 — 通过IMC CLI重置为出厂默认值

1. 使用用户凭证SSH到IMC IP。
2. 键入以下命令，如下所示：
 - a.范围CIMC
 - b.出厂默认

```
[C240-FCH1825V2M3# scope cimc
[C240-FCH1825V2M3 /cimc # factory-default
This operation will reset the Cisco IMC configuration to factory default.
All your configuration will be lost. Some inventory information may
not be available until the server is powered on or power cycled.
Continue?[y|N]
```

- 3.输入“y”继续。

注意： IMC将完全重置，您需要重新配置所有设置。

请在重置之前记录任何信息。