

在ONS15454版本6.0的RADIUS认证问题

目录

[简介](#)

[先决条件](#)

[要求](#)

[使用的组件](#)

[规则](#)

[背景信息](#)

[共享密钥](#)

[用户安全组映射](#)

[密码](#)

[相关信息](#)

简介

本文档介绍Cisco ONS 15454环境中ONS 15454版本6.0中远程身份验证拨入用户服务(RADIUS)服务器身份验证的几个已知问题。

先决条件

要求

Cisco 建议您了解以下主题：

- Cisco ONS 15454
- RADIUS 服务器

使用的组件

本文档中的信息基于以下软件和硬件版本：

- 思科ONS 15454版本6.0

本文档中的信息都是基于特定实验室环境中的设备编写的。本文档中使用的所有设备最初均采用原始（默认）配置。如果您使用的是真实网络，请确保您已经了解所有命令的潜在影响。

规则

有关文档规则的详细信息，请参阅 [Cisco 技术提示规则](#)。

背景信息

RADIUS是分布式安全系统，可保护对网络和网络服务的远程访问免受未经授权的访问。RADIUS包括以下三个组件：

- 使用用户数据报协议(UDP)/IP的帧格式协议
- 一台服务器
- 客户端

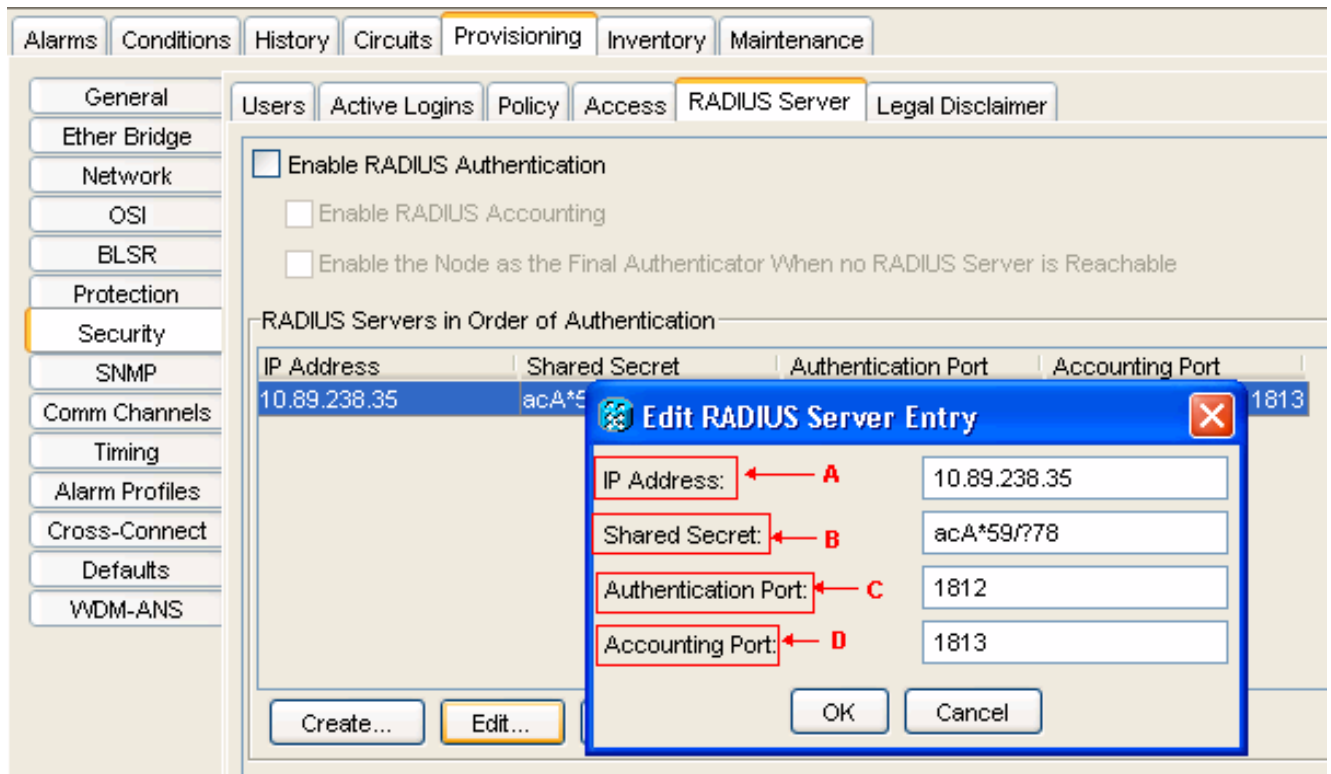
ONS 15454节点作为RADIUS的客户端运行。客户端将用户信息传递到指定的RADIUS服务器，然后对响应执行操作。RADIUS服务器接收用户连接请求，对用户进行身份验证，并返回客户端向用户提供服务所需的所有配置信息。

共享密钥对RADIUS客户端和服务端之间的事务进行身份验证。共享密钥从不通过网络发送。此外，在客户端和RADIUS服务器之间交换时，任何用户密码都会加密。加密过程消除了监控不安全网络以确定用户密码的可能性。

共享密钥

共享密钥是用作ONS15454 RADIUS客户端和RADIUS服务器之间密码的文本字符串。要创建共享密钥，请完成以下步骤：

1. 登录思科传输控制器(CTC)。
2. 转至“网络”视图。
3. 选择特定ONS 15454以转到“机架”视图。
4. 单击**Provisioning > Security > RADIUS Server**。
5. 在IP Address字段中键入RADIUS服务器的IP地址(请参阅图1中的[箭头A](#))。
6. 在共享密钥(Shared Secret)字段中键入共享密钥。共享密钥是用作RADIUS客户端和RADIUS服务器之间的密码的文本字符串(请参阅图1中的[箭头B](#))。
7. 在Authentication Port字段中键入RADIUS身份验证端口号(请参阅图1中的[箭头C](#))。默认验证端口号是 1812。如果节点是ENE，请将身份验证端口设置为1860和1869范围内的数字。
8. 在Accounting Port字段中键入RADIUS记帐端口号(请参阅图1中的[箭头D](#))。默认的计费端口号是 1813。如果节点是ENE，请将记帐端口设置为1870和1879范围内的数字。**图1 — 安全：RADIUS 服务器**



使用共享密钥确保配置了相同共享密钥的启用RADIUS的设备发送除Access-Request消息外的所有RADIUS消息。

共享密钥确保RADIUS消息在传输中不被修改。换句话说，共享密钥可保持消息完整性。共享密钥还会加密某些RADIUS属性，例如用户密码和隧道密码。

ONS 15454 6.0版将共享密钥的长度限制为16个字符。但是，从ONS 15454版本6.2开始，思科计划将最大长度增加到128个字符。有关详细信息，请[参阅Cisco Bug ID CSCsc16614\(仅注册客户\)](#)。

共享密钥字符组支持：

- 字母（大写和小写），例如A、B、a和b。
- 数字，例如1、2和3。
- 符号，表示未定义为字母或数字的所有字符，例如，>、(和*。

用户安全组映射

属性值(AV)对表示变量和变量可以保留的可能值之一。在ONS 15454中，用户根据思科AV对映射到不同的安全组。示例如下：

"shell:priv-lvl=X"，其中X可以是0到3的值：

- 0表示RTRV。
- 1代表PROV。
- 2代表MAINT。
- 3代表超级。

密码

RADIUS服务器和客户端不限制用于密码的字符。但是，CTC有一个限制。对于ONS 15454版本

6.0,CTC支持以下字符：

- 字母（大写和小写），例如A、B、a和b。
- 数字，例如1、2和3。
- 仅#、%和+特殊符号。

思科计划取消ONS 15454更高版本中对特殊符号的限制。有关详细信息，请参阅[Cisco Bug ID CSCsc16604](#)(仅限注册客户)。

相关信息

- [技术支持和文档 - Cisco Systems](#)