

DOCSIS CPE Configurator共有的秘密故障排除

目录

[简介](#)

[开始使用前](#)

[规则](#)

[先决条件](#)

[使用的组件](#)

[问题](#)

[说明](#)

[相关信息](#)

简介

本文档介绍思科有线数据服务接口规范(DOCSIS)客户端设备(CPE)配置器如何处理共享密钥。

Cable shared-secret是一种可用于减少非用户窃取服务的机制。它通过使用电缆调制解调器端接系统(CMTS)和DOCSIS配置文件中配置的单个共享密钥来工作，该配置文件在电缆调制解调器联机之前发送到电缆调制解调器。如果配置了此功能，电缆调制解调器将无法在没有密钥的情况下完成向CMTS的注册。

排除使用电缆共享密钥进行安装的故障（尤其是新安装）的第一步包括直观地检验CMTS上配置的电缆共享密钥是否与DOCSIS配置文件中的密钥匹配。

[开始使用前](#)

[规则](#)

有关文档规则的详细信息，请参阅 [Cisco 技术提示规则](#)。

[先决条件](#)

读者必须对DOCSIS有基本的了解。

[使用的组件](#)

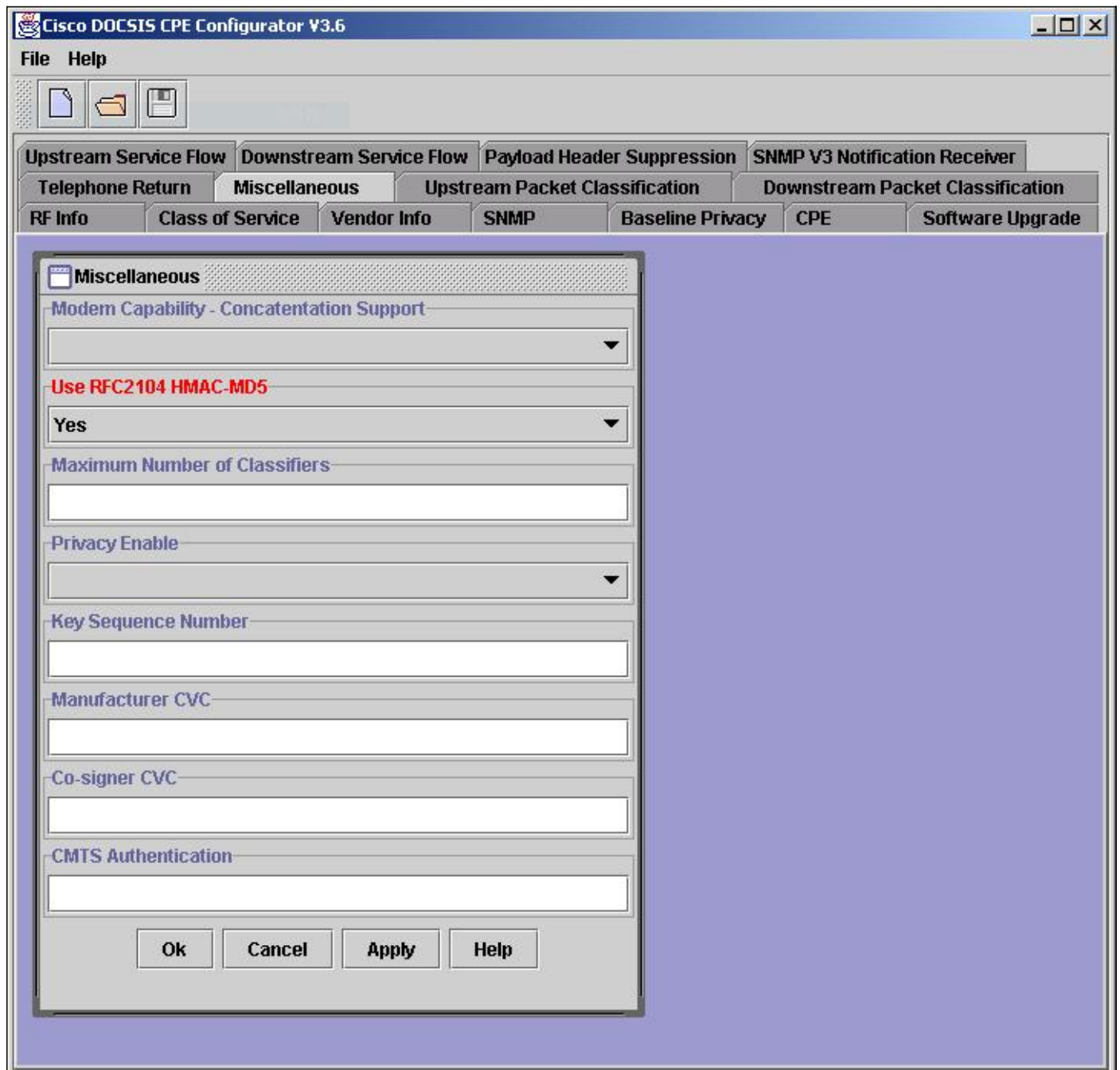
此命令首先出现在Cisco IOS[®]软件版本11.3 XA中。

[问题](#)

要直观地验证CMTS上的电缆共享密钥，请使用show run命令检查配置，如本例所示。

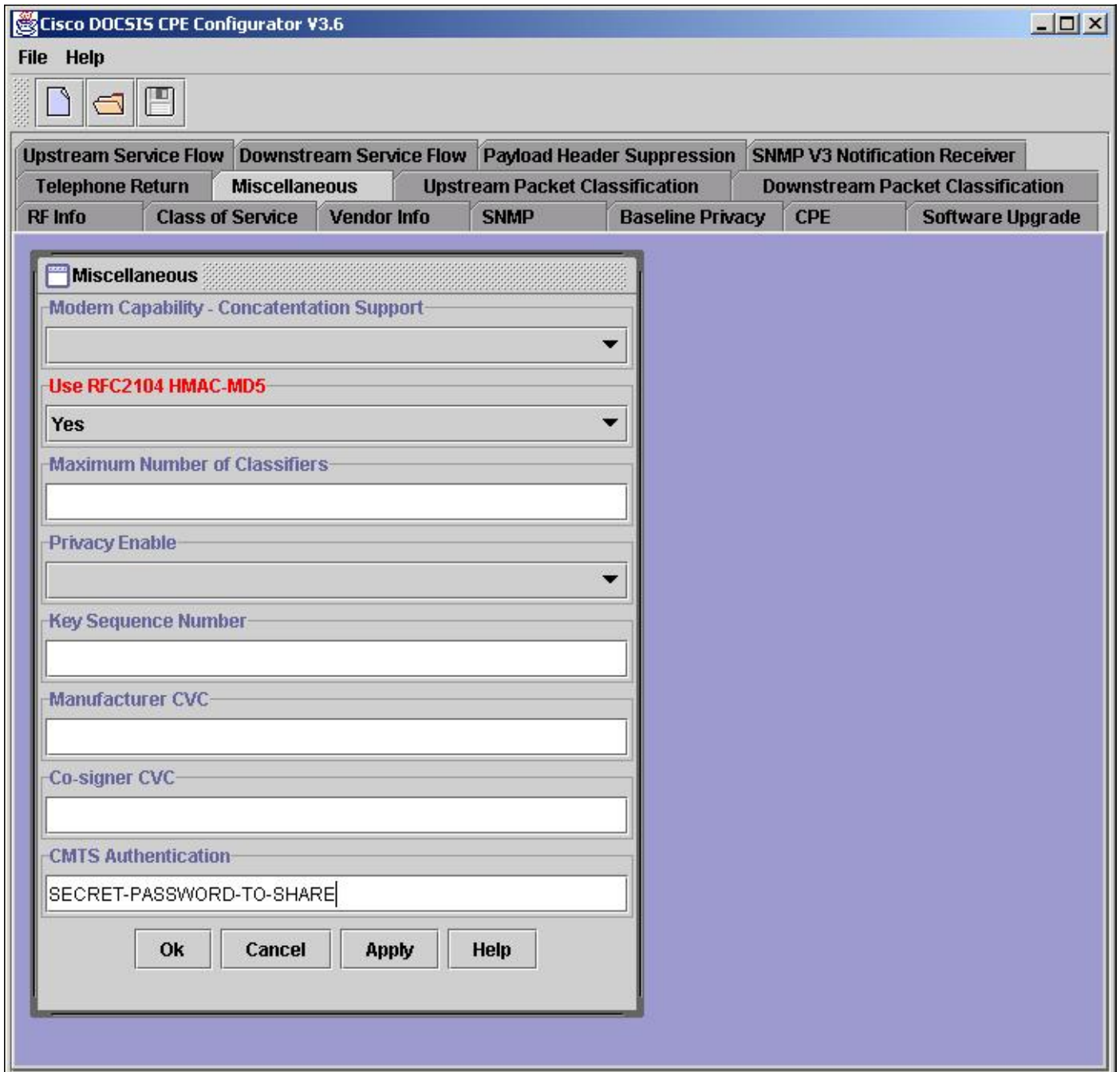
```
Router#show running-config interface Cable3/0
Building configuration...
interface Cable3/0
ip address 10.1.1.1 255.255.255.0
no keepalive
cable shared-secret SECRET-PASSWORD-TO-SHARE
cable map-advance static
cable downstream annex B
cable downstream modulation 64qam
cable downstream interleave-depth 32
cable downstream frequency 583250000
cable upstream 0 frequency 28000000
cable upstream 0 power-level 0
no cable upstream 0 shutdown
cable dhcp-giaddr policy
cable helper-address 192.168.101.3
!
```

但是，当使用Cisco DOCSIS CPE Configurator打开和查看所讨论的DOCSIS配置文件时，不会显示电缆共享密钥（由配置器称为CMTS身份验证），如下图所示。



说明

根据设计，Cisco DOCSIS CPE Configurator不会在打开文件时显示CMTS Authentication字段的值（出于安全目的）。但是，当创建新文件或更新现有文件以包括CMTS身份验证功能时，只要配置器会话打开且处于活动状态，该值就可以看到。一旦给定文件上的配置器会话结束（配置器关闭或打开了其他文件），将无法再次看到CMTS身份验证值。



注意：使用Cisco DOCSIS CPE配置器覆盖现有文件时，请务必小心。CMTS身份验证值可能因覆盖现有文件而损坏。如有可能，请将CMTS身份验证添加到现有文件，然后保存到新文件名。当需要重复使用同一文件名时，请将更新后的文件保存到不同的文件名并结束配置器会话（退出配置器或打开一个新文件）。您可以发出命令行界面(CLI)命令或使用GUI工具将文件名更改为所需的预先存在的文件名。在DOS下，使用**rename**或**copy**命令；在UNIX中，使用**mv**命令；或者，在Windows资源管理器中，右键单击该文件并选择**重命名**。

相关信息

- [Cisco安全建议:电缆调制解调器终端系统身份验证旁路](#)
- [故障排除 UBR 电缆调制解调器不上线的问题](#)
- [通用宽带功能命令](#)
- [技术支持和文档 - Cisco Systems](#)

关于此翻译

思科采用人工翻译与机器翻译相结合的方式将此文档翻译成不同语言，希望全球的用户都能通过各自的语言得到支持性的内容。

请注意：即使是最好的机器翻译，其准确度也不及专业翻译人员的水平。

Cisco Systems, Inc. 对于翻译的准确性不承担任何责任，并建议您总是参考英文原始文档（已提供链接）。