

Conheça os switches totalmente gerenciados Sx350 Series



Introduction

Os switches totalmente gerenciados Cisco Sx350 Series são switches autônomos que fornecem portas Fast Ethernet (FE)/Gigabit Ethernet (GE) e Small Form-Factor Pluggable (SFP) 2 Combo + PoE em modelos específicos. Os switches são fornecidos com a nova geração de processador de pacote altamente integrado para aplicações Carrier Ethernet e Small-Medium Enterprise (SME) com desempenho total em velocidade de cabo.

O utilitário baseado na Web permite que você implante e gerencie sua rede com eficiência. A configuração e a solução de problemas podem ser feitas facilmente com ferramentas fáceis de usar, como o Cisco Discovery Protocol (CDP), FindIT e Cisco Smartports, que permitem que sua rede detecte e configure automaticamente todos os dispositivos Cisco conectados.

Este artigo tem como objetivo mostrar os recursos dos Switches totalmente gerenciados Sx350 Series.

Recursos do produto

- Prevenção de oscilação de link
 - Suporta autodetecção de módulos SFP 100M ou 1000M pequenos e configura automaticamente a velocidade correta.
- A velocidade das portas SFP pode ser configurada manualmente
- Porta USB que permite o seguinte:
- Backup de arquivos de configuração
- Carregamento de novos arquivos de imagem ou configuração
- Quality of Service (QoS)
- Política de saída
- Lista de controle de acesso de saída (ACL)
- 2 Taxas 3 Cores (2R3C)
- Monitor de porta/analizador de porta comutada (SPAN)
- SPAN de 7 sessões

- Espelhamento de fluxo baseado em políticas
 - Gerenciamento de Switch
 - Modificador de saída da interface de linha de comando (CLI)
 - Suporte Bonjour IPv6
 - Utilitário baseado na Web
 - Busca
 - Assistentes: ACL
 - Ícone Salvar
 - Pop-up de syslog
 - Show tech-support
 - Monitoramento de tráfego
 - Gráfico Histórico de contadores/contadores
 - sFlow v5
 - PHY
 - 88E1680 - Transceptor Ethernet 10/100/1000 Mbps Octal Integrado
 - 88E3680 - Transceptor Ethernet integrado Octal de 10/100 Mbps com eficiência energética
 - 88E1543 - Suporte de porta combinada
 - DRAM - 512 MB (DDR3)
 - Flash - Flash NAND de 256 MB
 - Rede Local Virtual (VLAN - Virtual Area Network) baseada em protocolo
 - VLAN baseada em sub-rede IP
 - Agregação de registro desativada por padrão
 - suporte de porta PD
 - O novo chipset PoE permite que os dispositivos funcionem como clientes de energia e solicitem consumo de energia específico
 - A controladora PoE integrada ao ASIC de rede (AC3) permite uma velocidade de comunicação mais rápida entre o ASIC de rede e o chip PoE
 - Duas portas combo que consistem em uma interface RJ45 e uma interface MiniGBIC (SFP)
 - O restante das portas é PSE: af/at.
 - Console/Porta do terminal (RJ45) para gerenciamento e depuração de dispositivos
 - Dados assíncronos de oito bits de dados
 - Bit de um único ponto
 - Sem paridade
 - A taxa de transmissão padrão é de 115200 bps
 - Suporte à porta USB 2.0
 - FAT32 para leitura/gravação
 - NTFS para somente leitura
- Alimentação pela Ethernet (PoE)Switches**
- **SF350-48P Switch gerenciado de 48 portas 10/100**
- 48 FE + 4 GE (2 SFP + 2 Combo)

- AT/AF PoE/Power Sourcing Equipment (PSE) em 48 portas FE

- Orçamento PoE de 375 W

- **SF350-48MP Switch gerenciado de 48 portas 10/100**

- 48 FE + 4 GE (2 SFP + 2 Combo)

- AT/AF PoE em 48 portas FE

- Orçamento PoE de 740 W

- **SG350-28P - 28 portas GigabitPoE Switch gerenciado**

- 24 GE + 4 GE (2 SFP + 2 combo)

- AT/AF PoE em 24 portas GE

- Orçamento PoE de 185 W

- **SG350-28MP- 28 portas Gigabit PoE Switch gerenciado**

- 24 GE + 4 GE (2 SFP + 2 combo)

- AT/AF PoE em 24 portas GE

- Orçamento PoE de 375 W

- **SG350-10P - 10 portas Gigabit Switch gerenciado**

- 8 GE + 2 GE (2 combo)

- AT/AF PoE (PSE) em 8 GE

- Orçamento de 62 W + 2 portas Powered-Device (PD)

- **SG350-10MP de 10 portas Gigabit Switch gerenciado**

- 8 GE + 2 GE (2 combo)

- AT/AF PoE (PSE) em 8 GE

- Orçamento 124W + 2 portas PD

- **SG355-10P 10 portas Gigabit Switch gerenciado**

- 8 GE + 2 GE (2 combo)

- AT/AF PoE (PSE) em 8 GE

- Orçamento de 62 W + 2 portas PD

Switches não PoE

- **Switch gerenciado SG350-10 de 10 portas Gigabit**

- 8 GE + 2 GE (2 combo)

- 1 porta PD AT/AF

- **Switch gerenciado SG350-28 de 28 portas Gigabit**

- 24 GE + 4 GE (2 SFP + 2 combo)

- Switch gerenciado Gigabit SF350-48 de 48 portas

- 48 FE + 4 GE (2 SFP + 2 Combo)

Note: Para saber mais sobre as especificações de produto e hardware dos switches totalmente gerenciados Sx350 Series, clique [aqui](#).

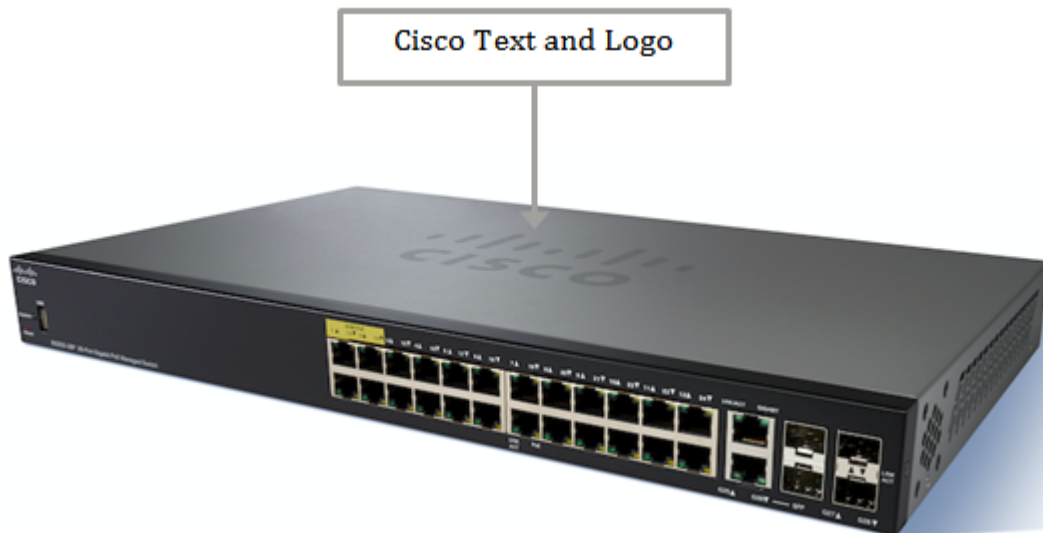
Exibições de produtos

Note: A aparência real dos switches pode variar dependendo do modelo exato do

dispositivo. As imagens abaixo são obtidas do SG350-28P.

Visão Superior

O texto e o logotipo da Cisco podem ser vistos na parte superior do dispositivo.



Vista frontal

No painel frontal do dispositivo, o LED do sistema, o botão Reset (Redefinir) e todas as portas podem ser vistos. Especificamente, essas portas são a porta USB, portas RJ45 com seus indicadores de LED e portas SFP. O número de portas e a disponibilidade dos LEDs indicadores variam dependendo do modelo exato do switch.



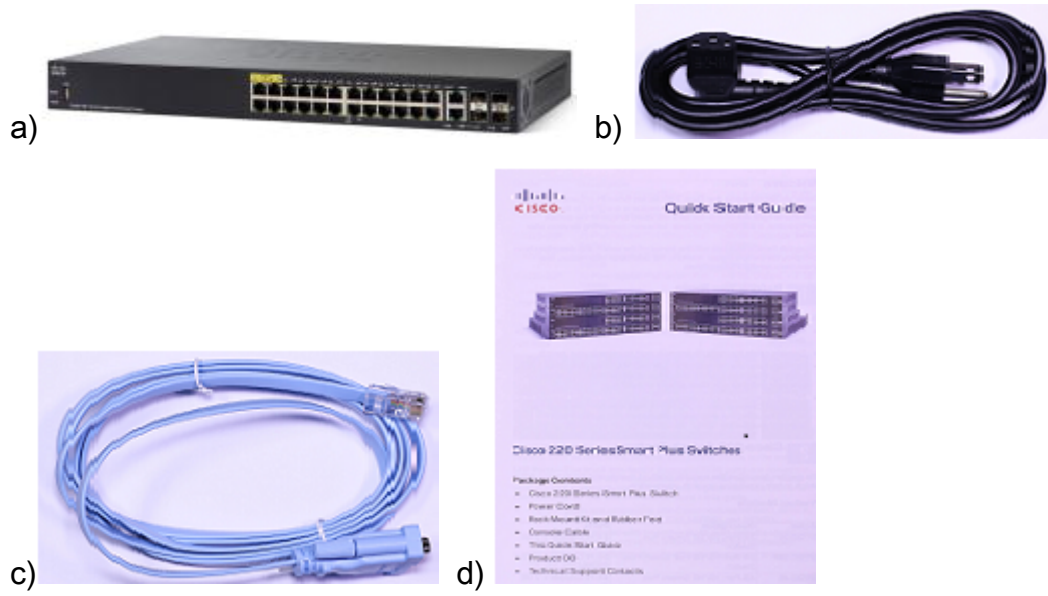
Vista traseira

As portas Power e Console estão localizadas na parte traseira do dispositivo. A porta do console conecta o switch à porta serial do computador usando o cabo de console fornecido.



Conteúdo do pacote

Note: A aparência real dos itens abaixo pode variar dependendo do modelo exato do seu dispositivo.





- a) Switch gerenciado Sx350 Series
- b) Cabo de alimentação
- c) Cabo do console
- d) Guia de início rápido


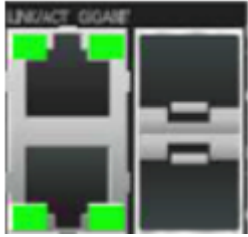
Requisitos mínimos


- Um roteador com suporte PoE, injetor PoE ou adaptador de energia CA
- Cabo de rede Ethernet Categoria 5
- TCP/IP, adaptador de rede e sistema operacional (como Microsoft Windows, Linux ou Mac OS X) instalados em cada computador na rede
- Navegador da Web habilitado para Java para a configuração baseada na Web, como o Mozilla Firefox 20 ou posterior; Google Chrome 23 ou posterior; Safari 5.1 ou posterior

Detalhes técnicos

Botão Redefinir	Redefine o dispositivo para as configurações padrão	N/A	N/A	N/A
USB	Gerenciamento de arquivos	N/A	N/A	N/A
Sistema	LED de cores duplas	Sistema	VERDE <ul style="list-style-type: none"> • DESLIGAD O - Sistema DESLIGAD O • Sólido - O sistema está ligado 	

			<p>e pronto</p> <ul style="list-style-type: none"> • Piscando - Inicialização/autoteste do sistema ou aquisição de endereço IP <p>ÂMBAR</p> <ul style="list-style-type: none"> • Piscando - falha na detecção de hardware 	
Switches não PoE: 10/100 M RJ45	Link/Ação e velocidade	LINK/ACT do LED esquerdo	<p>Verde</p> <ul style="list-style-type: none"> • DESLIGAD O - Nenhum link detectado • ON - O link é detectado • Piscando - Dados Rx/Tx 	
		Velocidade do LED direito	<p>Verde</p> <ul style="list-style-type: none"> • DESLIGAD O - link de 10M detectado ou nenhum link • Sólido - Link 100M detectado 	
Switches não PoE: 10/1000 M RJ45	Link/Ação e velocidade	LED esquerdo LINK/ACT	<p>VERDE</p> <ul style="list-style-type: none"> • DESLIGAD O - Nenhum link detectado • ON - O link é detectado • Piscando - Dados Rx/Tx 	
		Velocidade	VERDE	

		do LED direito	<ul style="list-style-type: none"> • DESLIGAD O - Link 10M/100M detectado ou nenhum link • Sólido - Link 1000M detectado 	
Portas RJ45 PoE	Link/Act e PoE	LED esquerdo LINK/ACT	VERDE <ul style="list-style-type: none"> • DESLIGAD O - Nenhum link detectado • ON - O link é detectado • Piscando - Dados Rx/Tx 	
		LED direito PoE	ÂMBAR <ul style="list-style-type: none"> • DESLIGAD O - Nenhum PD detectado • Sólido - 802.3 af/at PD é detectado • Piscando - Negociação 	
Portas combo	Link/Ação e velocidade As portas SFP compartilham com RJ45	LED esquerdo LINK/ACT	VERDE <ul style="list-style-type: none"> • DESLIGAD O - Nenhum link detectado • ON - O link é detectado • Piscando - Dados Rx/Tx 	
		Velocidade do LED direito	VERDE <ul style="list-style-type: none"> • DESLIGAD O - link 10M/100M 	

			detectado ou nenhum link • Sólido - Link 1000M detectado	
Portas SFP	Porta MiniGBIC dedicada	LED esquerdo LINK/ACT	VERDE • DESLIGAD O - Nenhum link detectado • ON - O link é detectado • Piscando - Dados Rx/Tx	
		LED direito LINK/ACT	VERDE • DESLIGAD O - Nenhum link detectado • ON - O link é detectado • Piscando - Dados Rx/Tx	

Conteúdo relacionado

[Configurar ACL em um switch gerenciado Sx350 Series usando o Assistente de configuração da lista de controle de acesso \(ACL\)](#)

[Defina as configurações iniciais em um switch usando o Assistente de introdução](#)