

Usando o plug-in Kaseya do Cisco FindIT

Objetivo

O objetivo deste artigo é fornecer informações sobre os usos das diferentes páginas no plug-in do Kaseya do Cisco FindIT.

Dispositivos aplicáveis | Versão do software

Cisco FindIT Network Manager - 1.1
Cisco FindIT Network Probe - 1.1

Introduction

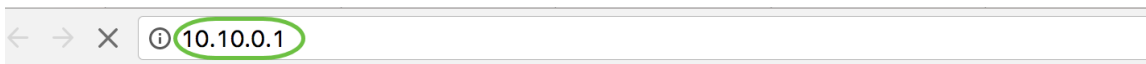
O plug-in Kaseya do Cisco FindIT é um módulo que é instalado no Kaseya Virtual System Administrator (VSA). Ele integra totalmente o Cisco FindIT Network Manager com o Kaseya VSA, permitindo o gerenciamento centralizado da rede. O plug-in permite acesso aos recursos de gerenciamento avançados do FindIT, incluindo gerenciamento de ações, painéis, descoberta de dispositivos, topologia de rede, gerenciamento remoto de dispositivos, alertas acionáveis e histórico de eventos.

O plug-in Kaseya do Cisco FindIT está em conformidade com todos os requisitos de integração de terceiros para as versões 9.3 e 9.4 do Kaseya no local do VSA.

Usando o plug-in Kaseya do Cisco FindIT

Acessando o plug-in

Etapa 1. Inicie um navegador da Web e insira o endereço IP do servidor Kaseya VSA na barra de endereços e pressione **Enter**.



Neste exemplo, o endereço IP usado é 10.10.0.1

Etapa 2. Insira suas credenciais de login da conta Kaseya nos campos *Nome de usuário* e *Senha* fornecidos e clique em **INICIAR sessão**.



Username
kaseya

Password

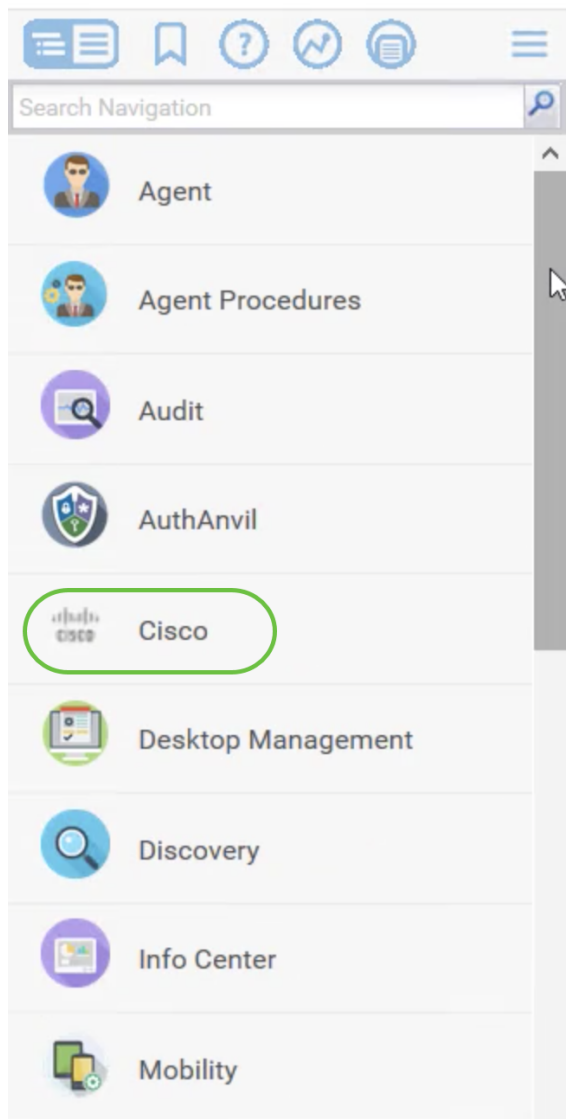
SIGN IN

Remember Me [Forgot Password?](#)

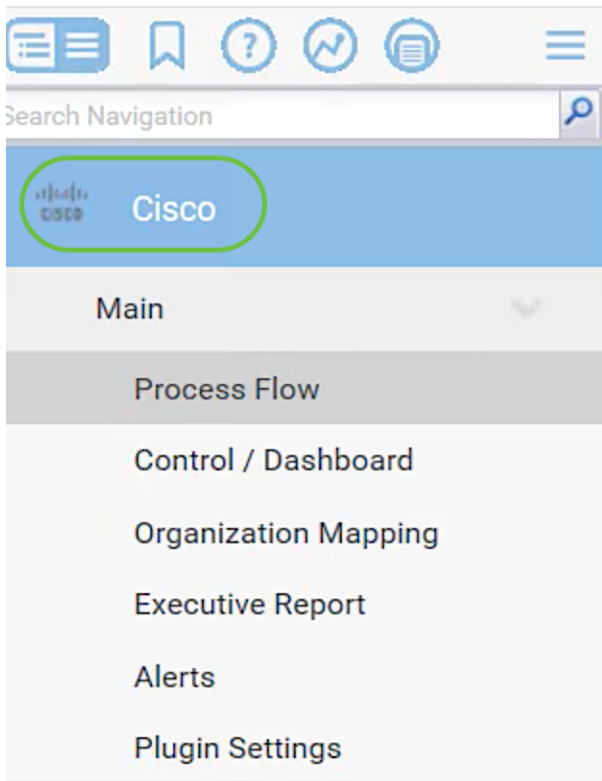
Neste exemplo, kaseya é usado como o nome de usuário.

Usando o plug-in Kaseya do Cisco FindIT

Ao fazer login no utilitário baseado na Web do Kaseya, você verá os blocos no Painel de navegação que levam às diferentes páginas de configuração do Kaseya.



Ao clicar no mosaico da Cisco, a exibição em árvore que leva às páginas de configuração do plugin é exibida.



- [Fluxo do processo](#)
- [Controle/Painel](#)
- [Mapeamento da organização](#)
- [Relatório executivo](#)
- [Alertas](#)
- [Configurações do plug-in](#)

Fluxo do processo

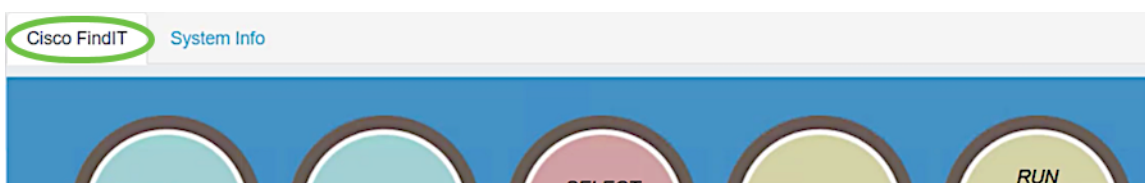
Ele contém as duas guias a seguir:

1. Cisco FindIT - Esta guia tem o guia básico para as etapas a serem executadas para configurar o plug-in onde cada item se conecta à página principal da funcionalidade. As etapas são divididas em três categorias:

Etapas necessárias - CONFIGURAÇÕES DE PLUGIN e MAPEAMENTO DA EMPRESA são as etapas necessárias vinculadas e devem ser executadas na configuração inicial do plug-in ou em caso de reinstalação. Quando clicado, estes passos o levarão à página Configurações do plug-in e à página Mapeamento da organização, respectivamente. As CONFIGURAÇÕES PLUGIN devem ser feitas primeiro para a configuração das credenciais FindIT antes de ir para o MAPEAMENTO DA ORGANIZAÇÃO.

Item de ação - SELECIONAR DISPOSITIVOS E AÇÕES é a etapa vinculada que não é necessária, mas é muito benéfica ao usar o plug-in. Quando clicado, essa etapa o levará até a página Controle/Painel.

Etapas opcionais - DEFINIR NÍVEIS DE ALERTA e EXECUTAR RELATÓRIO EXECUTIVO PARA CLIENTES são as etapas vinculadas recomendadas, mas não necessárias na configuração do plug-in. Quando clicado, essas etapas o levarão até a página Alertas e a página Relatório executivo.

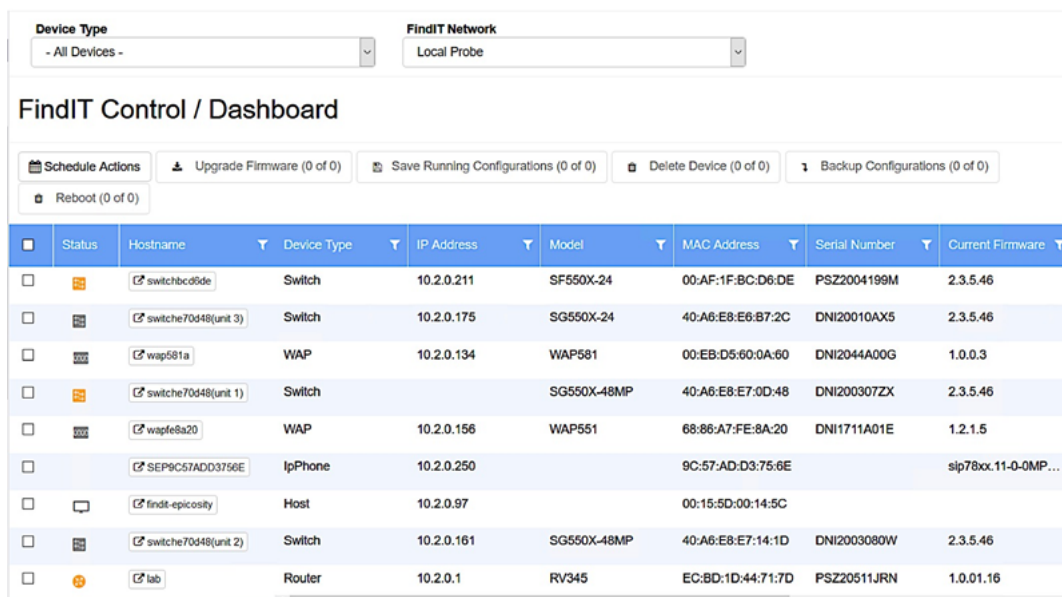


2. Informações do sistema - Esta guia exibe a versão do plug-in FindIT.



Controle/Painel

Esta página é semelhante à exibição de DISCOVERY - INVENTORY na sonda FindIT 1.1. Você pode selecionar um ou vários sites do FindIT Network Probe e exibir toda ou uma lista filtrada de dispositivos na rede, juntamente com suas informações, como Status, Nome do host, Tipo de dispositivo, Endereço IP, Modelo, Endereço MAC, Número de série, Firmware atual, Firmware disponível, Rede e Ações. Essas ações, que podem ser programadas, incluem a atualização do firmware, o salvamento e o backup de configurações, a exclusão de um dispositivo e a reinicialização. Para saber mais, confira o artigo [Manage a Device via Control Dashboard Page \(Gerenciar um dispositivo pela página Painel de controle\) no plug-in do Kaseya do Cisco FindIT.](#)

A screenshot of the 'FindIT Control / Dashboard' interface. At the top, there are two dropdown menus: 'Device Type' (set to '- All Devices -') and 'FindIT Network' (set to 'Local Probe'). Below these are several action buttons: 'Schedule Actions', 'Upgrade Firmware (0 of 0)', 'Save Running Configurations (0 of 0)', 'Delete Device (0 of 0)', 'Backup Configurations (0 of 0)', and 'Reboot (0 of 0)'. The main part of the interface is a table with the following columns: Status, Hostname, Device Type, IP Address, Model, MAC Address, Serial Number, and Current Firmware. The table contains several rows of device information.

Status	Hostname	Device Type	IP Address	Model	MAC Address	Serial Number	Current Firmware
<input type="checkbox"/>	switchbc08de	Switch	10.2.0.211	SF550X-24	00:AF:1F:BC:D6:DE	PSZ2004199M	2.3.5.46
<input type="checkbox"/>	switch70448(unit 3)	Switch	10.2.0.175	SG550X-24	40:A6:E8:E6:B7:2C	DNI20010AX5	2.3.5.46
<input type="checkbox"/>	wap581a	WAP	10.2.0.134	WAP581	00:EB:D5:60:0A:60	DNI2044A00G	1.0.0.3
<input type="checkbox"/>	switch70448(unit 1)	Switch		SG550X-48MP	40:A6:E8:E7:0D:48	DNI200307ZX	2.3.5.46
<input type="checkbox"/>	wapfe8a20	WAP	10.2.0.156	WAP551	68:86:A7:FE:8A:20	DNI1711A01E	1.2.1.5
<input type="checkbox"/>	SEP9C57ADD3756E	IpPhone	10.2.0.250		9C:57:AD:D3:75:6E		slp78xx.11-0-0MP...
<input type="checkbox"/>	findit-epicosity	Host	10.2.0.97		00:15:5D:00:14:5C		
<input type="checkbox"/>	switch70448(unit 2)	Switch	10.2.0.161	SG550X-48MP	40:A6:E8:E7:14:1D	DNI2003080W	2.3.5.46
<input type="checkbox"/>	lab	Router	10.2.0.1	RV345	EC:BD:1D:44:71:7D	PSZ20511JRN	1.0.01.16

Clicar em um nome de host abrirá a página de login do dispositivo em uma nova guia. Certifique-se de permitir pop-ups em seu navegador.

Mapeamento da organização

Esta é a página onde você mapeia os sites do FindIT Network Manager para organizações/grupos Kaseya existentes. Se não houver sites FindIT mapeados, a página Control / Dashboard não poderá preencher a lista de dispositivos. Para saber mais, consulte o artigo [Organization Mapping on the Cisco FindIT Kaseya Plugin.](#)

Organization Mapping

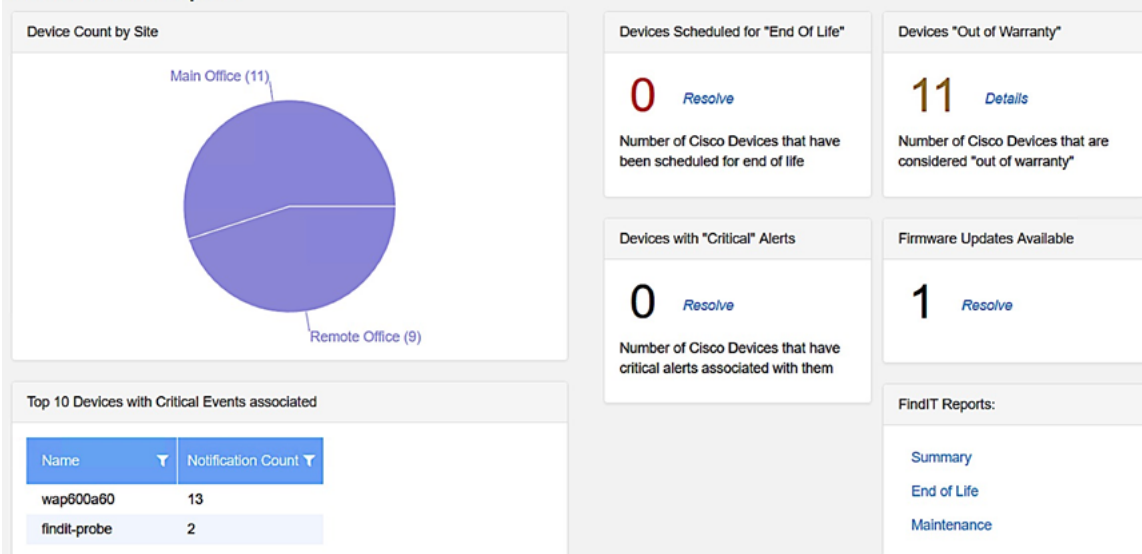
Un-mapped (0) Mapped (2) Ignored (0) All (2)

FindIT Site Name	Kaseya Org/Group	Kaseya Network Name	Kaseya Network Probe	Scan Recurrence	Scan Date
Main Office	main-office	FindIT - Main Office	No available probes for this group	<input checked="" type="radio"/> daily <input type="radio"/> weekly <input type="radio"/> monthly	2017-09-30T1
Remote Office	remote-office	FindIT - Remote Office	No available probes for this group	<input checked="" type="radio"/> daily <input type="radio"/> weekly <input type="radio"/> monthly	2017-09-30T1

Relatório executivo

Esta página permite criar relatórios por organização ou grupo, mostrando todas as ações e notificações de dispositivos Cisco associados. Isso é aberto em uma nova guia e mostra o relatório específico do status do ciclo de vida atual dos dispositivos de rede no FindIT 1.1 Manager. Para saber mais, veja o artigo em [Executar relatórios executivos no plug-in do Kaseya FindIT da Cisco](#).

Executive Report



Alertas

Esta página permite criar regras que usam eventos FindIT como um gatilho para gerar alertas Kaseya padrão, como criar um Alarme, criar um tíquete, executar um script ou enviar um e-mail (ATSE). Para saber mais, consulte o seguinte artigo sobre [Criar Regra para Definir Níveis de Alerta no Plug-in Kaseya do Cisco FindIT](#).

Create Rule



Name

Required

Description

For Events:

Event Type

Event Severity

Include higher

Matching nodes:

Node

Network

Node Type

Raise action:

Ticket

Alarm

Script

Agent Procedure

Agent

Email

Email Address

Create Rule

A seção Aumentar ação está fora do limite de escopo, já que os itens se correlacionam a funções fora do plugin, portanto, na própria VSA Kaseya.

Configurações do plug-in

Esta página permite configurar o plug-in para estabelecer uma conexão entre o Kaseya e o FindIT Network Manager. Você precisa especificar o nome de usuário, a senha e o endereço IP ou o nome de host do FindIT Network Manager e testar essas credenciais clicando no botão **Test** depois.

Plugin Settings

Username

1

Password

2

FindIT Network Manager

3

4

Test

Agora você já explorou os diferentes usos das páginas no plug-in Kaseya do Cisco FindIT.