

# Problemas de configuração de HA do FTD no FMC quando dois chassis Firepower têm nomes de sistema duplicados

## Contents

[Introduction](#)

[Prerequisites](#)

[Requirements](#)

[Componentes Utilizados](#)

[Problema: Problemas de configuração de HA do FTD no FMC quando dois chassis Firepower têm nomes de sistema duplicados](#)

[Solução](#)

[Erros relacionados](#)

## Introduction

Este documento descreve um problema observado nos dispositivos firepower quando você configura um par Firepower Threat Defense (FTD) High Availability (HA) do Firepower Management Center (FMC) quando os dois chassis firepower têm nomes de sistema duplicados. O principal objetivo deste documento é ajudá-lo a entender esse problema e fornecer orientações para a resolução.

## Prerequisites

### Requirements

A Cisco recomenda que você tenha conhecimento destes tópicos:

- Configuração básica do Cisco FMC.
- Configuração básica do Cisco FTD.
- Configuração básica do Cisco Firepower eXtensible Operating System (FXOS).

### Componentes Utilizados

As informações neste documento são baseadas nestas versões de software e hardware:

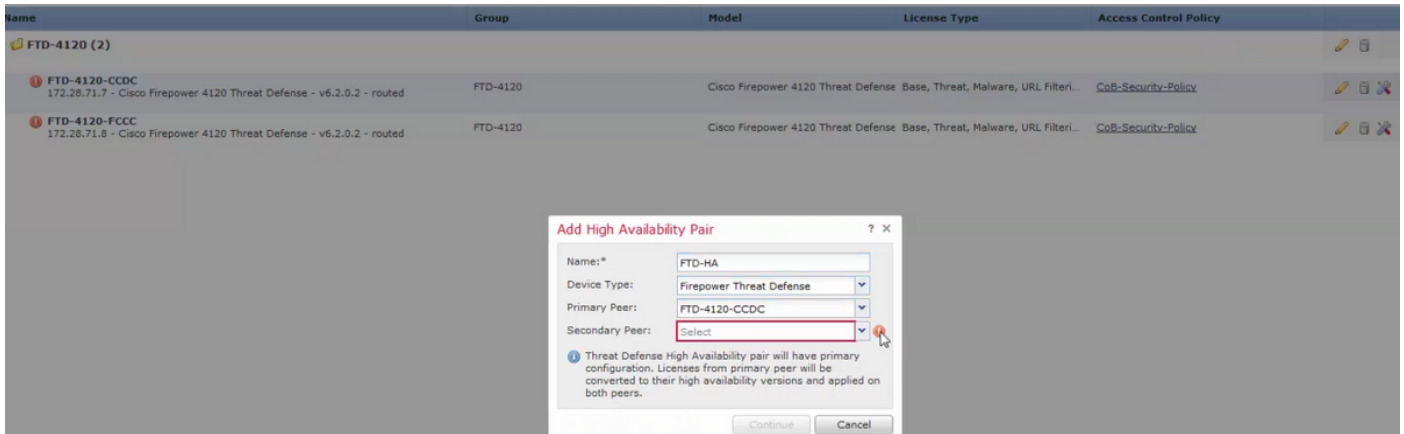
- Cisco FMC v6.2.1
- Defesa contra ameaças do Cisco Firepower 4120 v6.2.1

The information in this document was created from the devices in a specific lab environment. All of the devices used in this document started with a cleared (default) configuration. Se a rede estiver ativa, certifique-se de que você entenda o impacto potencial de qualquer comando.

## Problema: Problemas de configuração de HA do FTD no FMC

# quando dois chassis Firepower têm nomes de sistema duplicados

Ocorre um problema quando você tenta adicionar um FTD secundário em uma configuração de par HA no FMC quando os nomes do sistema do chassi do firepower duplicados são duplicados. O problema principal é que você não pode escolher o FTD secundário para criar o par HA e isso ocorre porque o FMC não exibe o segundo FTD como uma opção, como você pode ver na imagem.



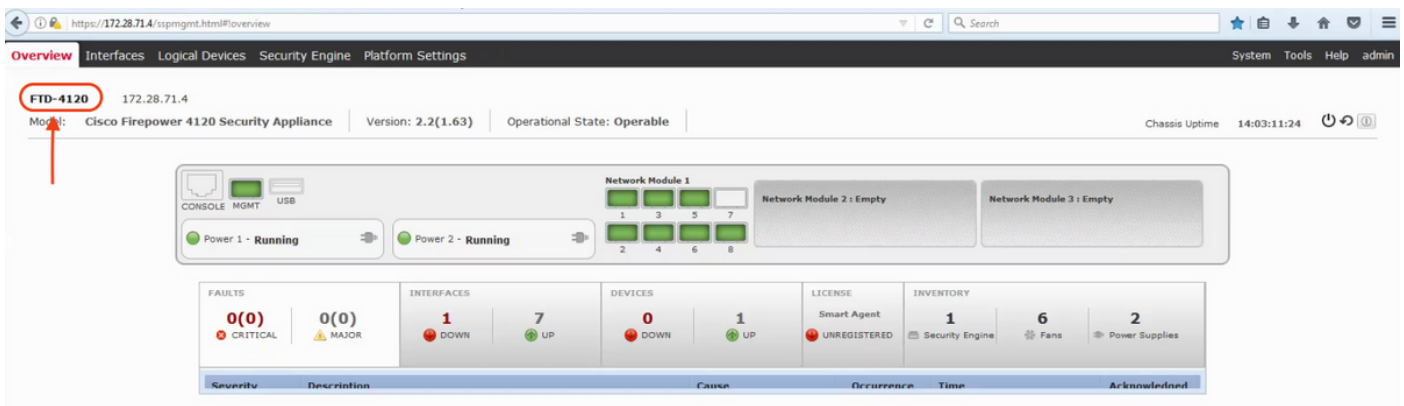
Devido a esse problema, não importa qual FTD é escolhido como peer principal, uma vez que o FTD primário é escolhido para o par HA, então você não pode escolher qualquer FTD como secundário para o par HA.

## Solução

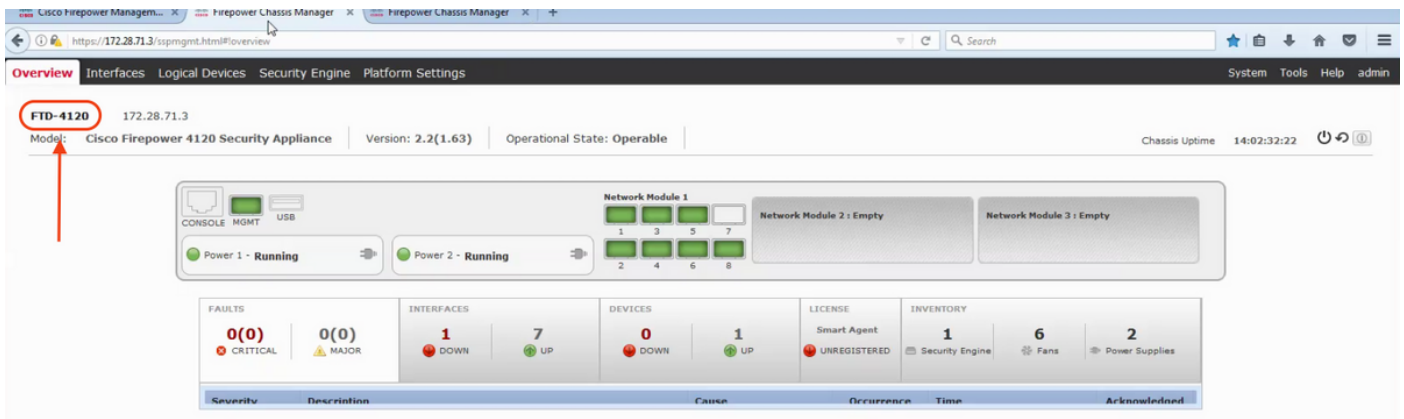
Os desenvolvedores do FTD confirmaram que esse problema acontece porque ambos os chassis do firepower estão configurados com o mesmo nome de sistema:

Etapa 1. Neste exemplo, você pode confirmar que ambos os chassis firepower usam o mesmo nome de sistema que o **FTD-4120**:

Para o chassi 1 FPR:



Para o chassi 2 FPR:



Etapa 2. Para corrigir esse problema, acesse o chassi do firepower na CLI (Command Line Interface, interface de linha de comando) e altere o nome do sistema para usar um nome diferente para cada chassi:

Para o chassi de potência de fogo 1:

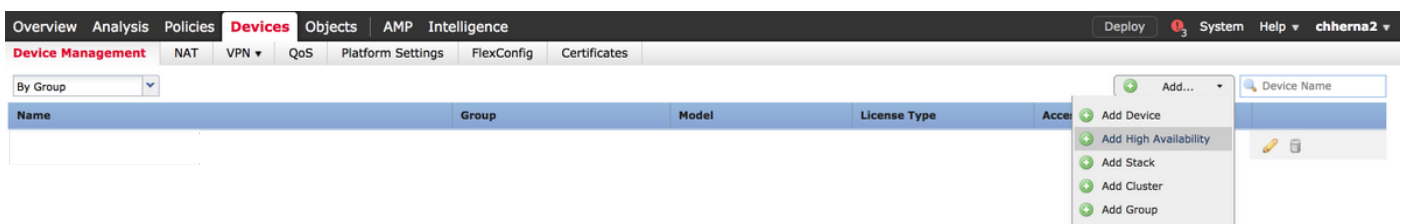
```
FTD-4120-A# scope system
FTD-4120-A /system # set name FTD-4120-FCCC
Warning: System name modification changes FC zone name and redeploys them non-disruptively
FTD-4120-A /system* #commit-buffer
FTD-4120-A /system #
FTD-4120-FCCC-A /system #
```

Para o chassi de potência de fogo 2:

```
FTD-4120-A# scope system
FTD-4120-A /system # set name FTD-4120-CCDC
Warning: System name modification changes FC zone name and redeploys them non-disruptively
FTD-4120-A /system* #commit-buffer
FTD-4120-A /system #
FTD-4120-CCDC-A /system #
```

Etapa 3. Depois que o nome do sistema for alterado para ambos os chassis firepower, continue a excluir e adicione novamente cada FTD ao FMC.

Etapa 4. Quando ambos os FTD forem adicionados ao FMC, selecione a opção **Adicionar Alta Disponibilidade** no **Dispositivos > Gerenciamento de Dispositivos > Adicionar Alta Disponibilidade**, desta vez você poderá escolher o segundo FTD para o par de alta disponibilidade:



## Add High Availability Pair

? X

Name:\*

Device Type:

Primary Peer:

Secondary Peer:

**i** Threat Defense High Availability pair will have primary configuration. Licenses from primary peer will be converted to their high availability versions and applied on both peers.

Etapa 5. Configure as opções de HA necessárias:

## Add High Availability Pair

? X

**High Availability Link**

Interface:\*

Logical Name:\*

Primary IP:\*

Use IPv6 Address

Secondary IP:\*

Subnet Mask:\*

**State Link**

Interface:\*

Logical Name:\*

Primary IP:\*

Use IPv6 Address

Secondary IP:\*

Subnet Mask:\*

**IPsec Encryption**

Enabled

Key Generation:

**i** LAN failover link is used to sync configuration, stateful failover link is used to sync application content between peers. Selected interface links and encryption settings cannot be changed later.

Etapa 6. Confirme se o par FTD HA foi adicionado corretamente ao FMC:

Name	Group	Model	License Type	Access Control Policy	
FTD-4120 (1)					
<b>FTD-HA</b> Cisco Firepower 4120 Threat Defense High Availability					
<b>FTD-4120-CCDC(Primary, Active)</b> 172.28.71.7 - Cisco Firepower 4120 Threat Defense - v6.2.0.2 - routed	FTD-4120	Cisco Firepower 4120 Threat Defense	Base, Threat, Malware, URL Filter...	CoB-Security-Policy	
<b>FTD-4120-FCCC(Secondary, Standby)</b> 172.28.71.8 - Cisco Firepower 4120 Threat Defense - v6.2.0.2 - routed	FTD-4120	Cisco Firepower 4120 Threat Defense	Base, Threat, Malware, URL Filter...	CoB-Security-Policy	

## Erros relacionados

A GUI do FMC [CSCvc9926](#) precisa indicar o motivo para não mostrar um dispositivo como opção "Secundária" para FTD HA

[CSCvc99919](#) Os nomes de chassi devem ser exclusivos ao formar FTD HA