

# ASA 8.x: Configuração básica do IPv6 no ASA usando o exemplo da configuração ASDM

## Índice

[Introdução](#)

[Pré-requisitos](#)

[Requisitos](#)

[Componentes Utilizados](#)

[Convenções](#)

[Informações de Apoio](#)

[Configurar](#)

[Permita o IPv6 na interface requerida](#)

[Defina as listas de acesso do IPv6 quando for exigido](#)

[Especifique a informação de rota do IPv6](#)

[Verificar](#)

[Troubleshooting](#)

[Informações Relacionadas](#)

## [Introdução](#)

Este documento descreve uma configuração básica que habilita o IPv6 no Cisco Adaptive Security Appliance (ASA) para passar os pacotes IPv6. Esta configuração é mostrada usando o Adaptive Security Device Manager (ASDM). O suporte ao Cisco ASA para os pacotes IPv6 está disponível no próprio software Cisco ASA versão 7.0(1). Contudo, o suporte à configuração com o ASDM está disponível no software Cisco ASDM versão 6.2 e posteriores.

## [Pré-requisitos](#)

### [Requisitos](#)

Não existem requisitos específicos para este documento.

### [Componentes Utilizados](#)

As informações neste documento são baseadas nestas versões de software e hardware:

- Cisco ASA com versão 8.2
- Cisco ASDM com versão 6.3

As informações neste documento foram criadas a partir de dispositivos em um ambiente de laboratório específico. Todos os dispositivos utilizados neste documento foram iniciados com uma configuração (padrão) inicial. Se a sua rede estiver ativa, certifique-se de que entende o impacto

potencial de qualquer comando.

## Convenções

Consulte as [Convenções de Dicas Técnicas da Cisco](#) para obter mais informações sobre convenções de documentos.

## Informações de Apoio

A fim passar os pacotes do IPv6 com o ASA, termine estas etapas de nível elevado:

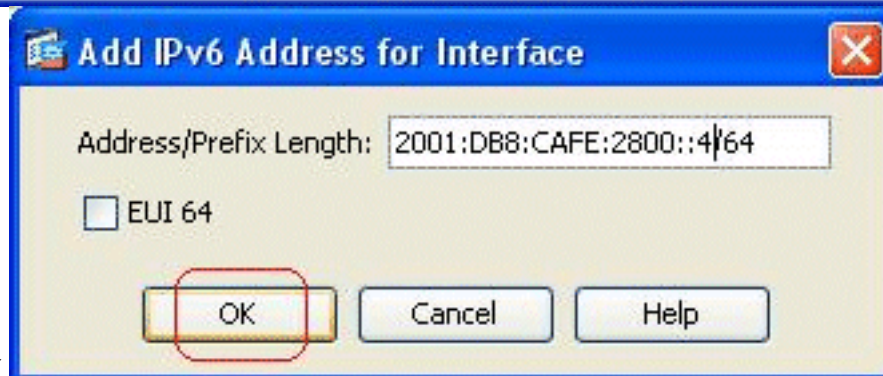
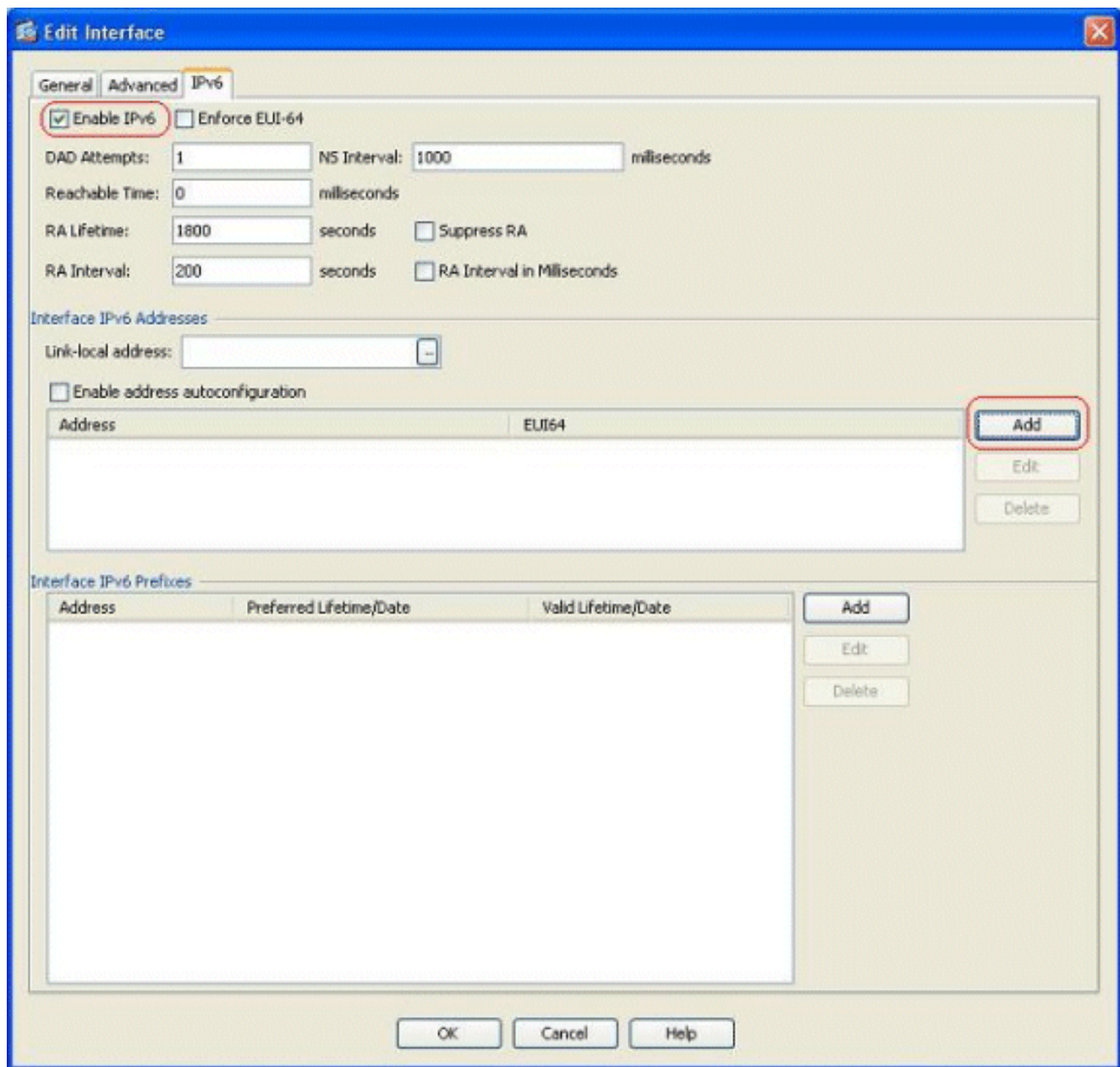
1. [Permita o IPv6 nas interfaces requerida.](#)
2. [Defina as listas de acesso do IPv6 quando for exigido.](#)
3. [Especifique a informação de rota do IPv6.](#)

## Configurar

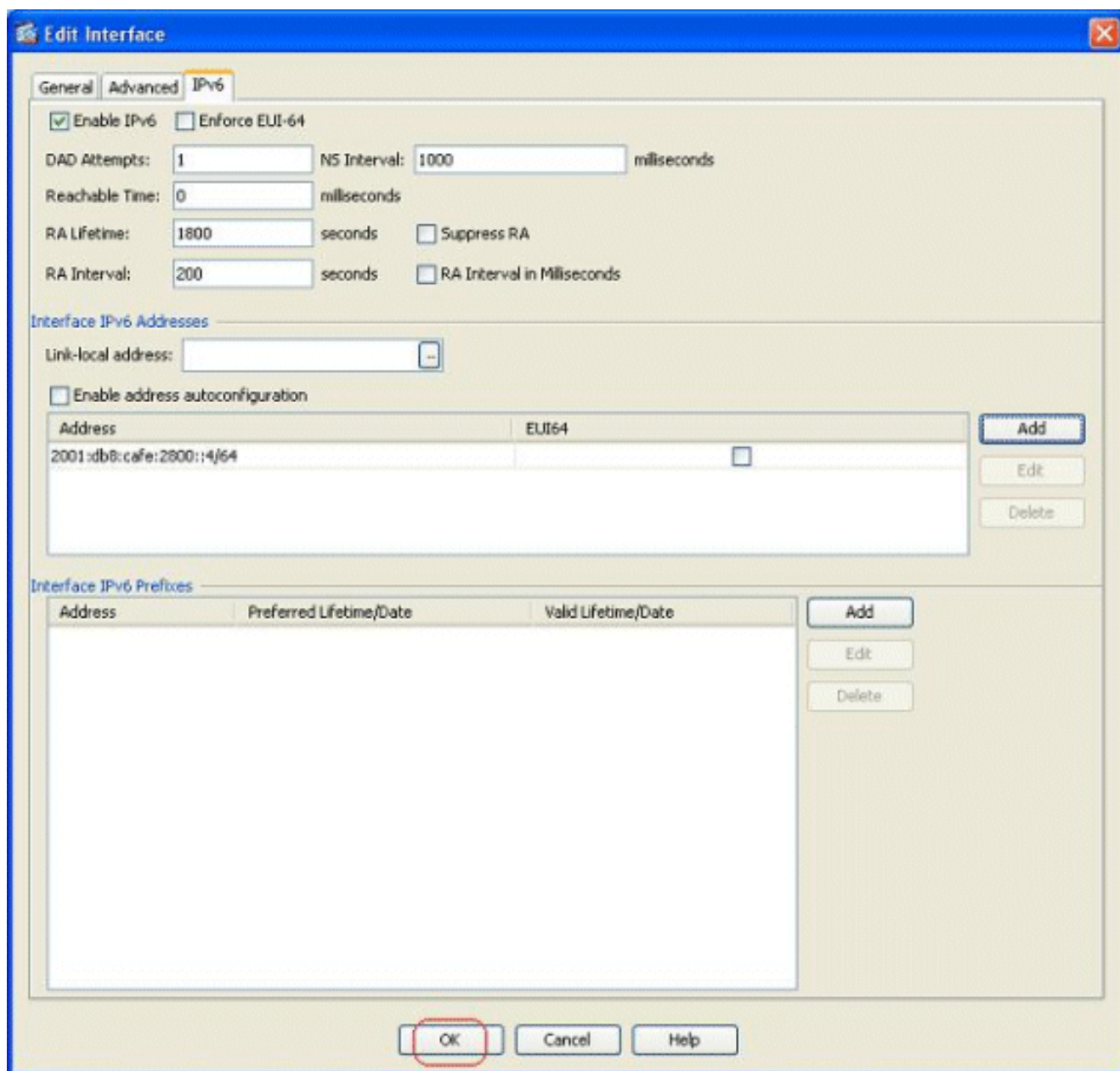
Termine estas etapas detalhadas.

### Permita o IPv6 na interface requerida

1. Escolha a **configuração** > a **instalação** > a **relação de dispositivo**, selecione a interface requerida, e o clique **edita**.
2. Clique a aba do **IPv6** a fim especificar os ajustes relacionados do IPv6.
3. Escolha a opção do **IPv6 da possibilidade**, a seguir clique-a **adicionam** na seção de endereços do IPv6 da relação.

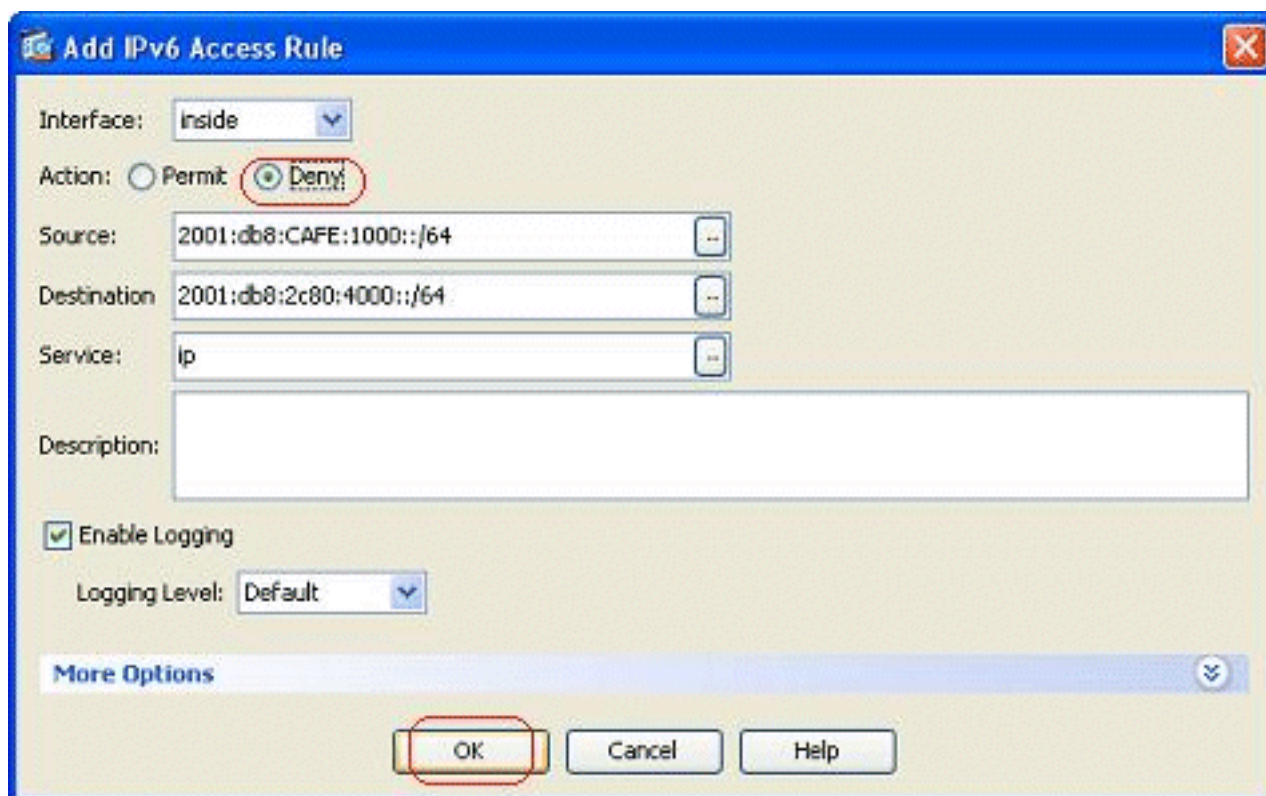


4. Clique em OK.
5. Clique a **APROVAÇÃO** a fim reverter de volta à placa das relações.

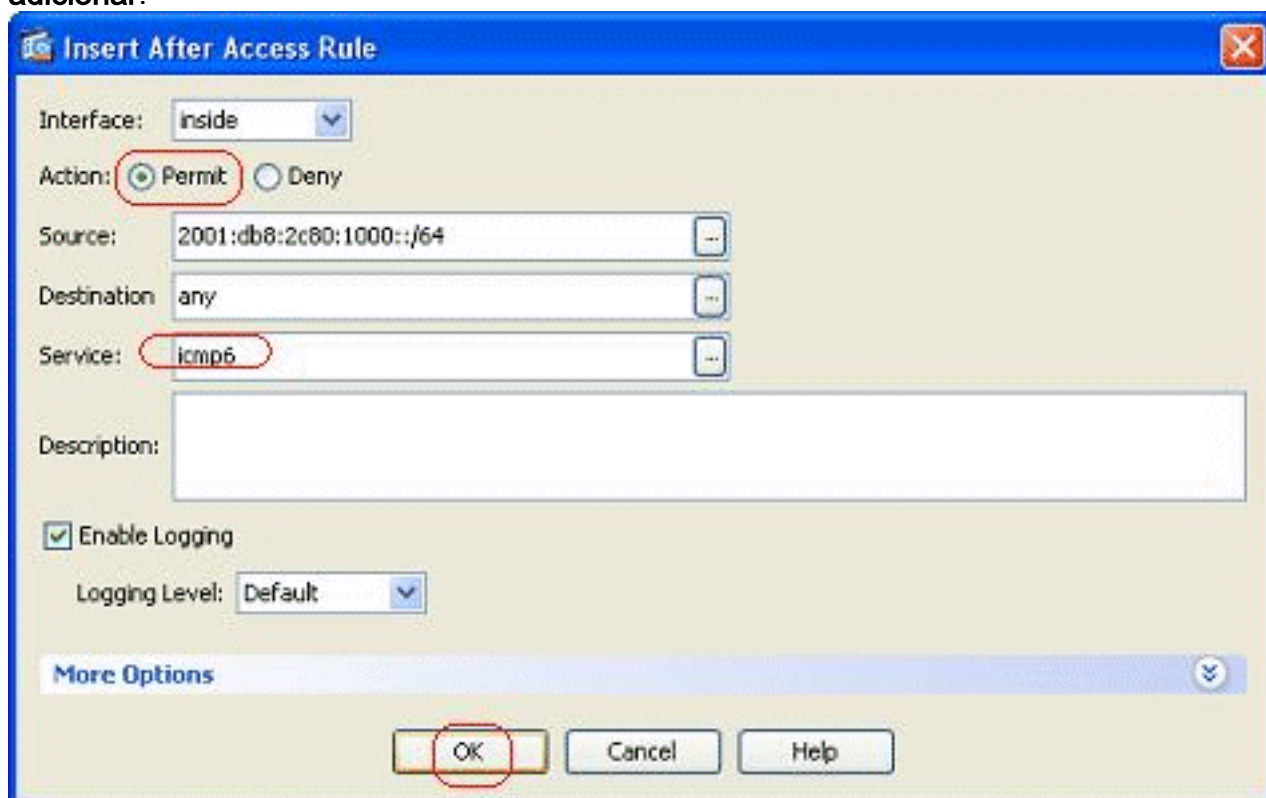


## Defina as listas de acesso do IPv6 quando for exigido

1. Escolha **regras da configuração** > do **Firewall** > do **acesso**, e clique sobre o botão da gota para baixo **adicionar** a fim selecionar a opção da **regra do acesso do IPv6 adicionar**. Uma nova janela aparece:



2. Clique a **APROVAÇÃO**, e clique a **inserção depois que a fim** adicionar um outro acesso ordene a opção do menu suspenso **adicionar**.



3. Clique em **OK**. As regras do acesso configurado podem ser consideradas aqui:

Configuration > Firewall > Access Rules

#	Enabled	Source	Destination	Service	Action	Hits	Logging	Time	Description
dmz IPv6 (1 implicit incoming rule)									
1	<input checked="" type="checkbox"/>	any	Any less secure ne...	ip	Permit				Implicit rule
inside IPv6 (2 incoming rules)									
1	<input type="checkbox"/>	2001:db8:cafe:10...	2001:db8:2c80:40...	ip	Deny				
2	<input checked="" type="checkbox"/>	2001:db8:2c80:10...	any	icmp6	Permit				
mgmt IPv6 (0 implicit incoming rules)									
outside IPv6 (0 implicit incoming rules)									
partner-dmz IPv6 (1 implicit incoming rule)									
1	<input checked="" type="checkbox"/>	any	Any less secure ne...	ip	Permit				Implicit rule
Global IPv6 (1 implicit rule)									
1	<input type="checkbox"/>	any	any	ip	Deny				Implicit rule

4. Escolha a opção das regras do acesso do IPv6 somente.

### Especifique a informação de rota do IPv6

1. Escolha a **configuração > a instalação > o roteamento > as rotas estáticas de dispositivo**, e o clique **adiciona** a fim adicionar uma rota.
2. Clique a **APROVAÇÃO** a fim reverter de volta à placa das rotas

Add Static Route

Interface:

IP Address:  Prefix Length:

Gateway IP:  Distance:

Options

None

Tunneled (Default tunnel gateway for VPN traffic)

Tracked

Track ID:  Track IP Address:

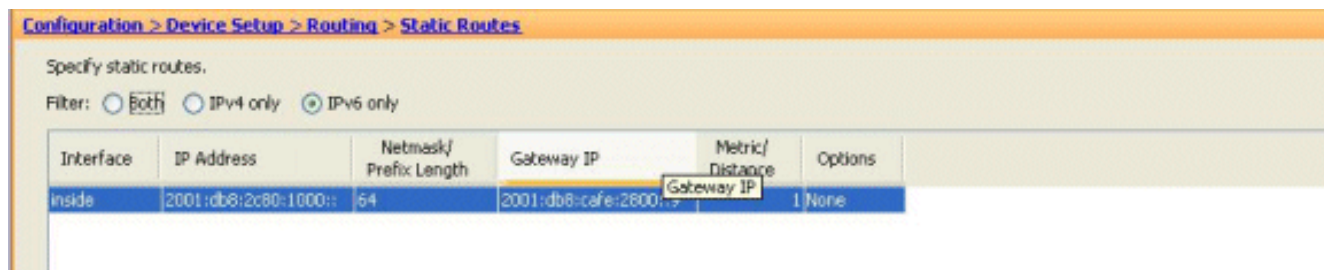
SLA ID:  Target Interface:

Monitoring Options

Enabling the tracked option starts a job for monitoring the state of the route, by pinging the track address provided.

estáticas.

3. Escolha **rotas do IPv6** a fim ver **somente a rota configurada**.



Isto conclui a configuração básica exigida para que o ASA distribua os pacotes do IPv6.

## Verificar

No momento, não há procedimento de verificação disponível para esta configuração.

## Troubleshooting

Atualmente, não existem informações disponíveis específicas sobre Troubleshooting para esta configuração.

## Informações Relacionadas

- [Exemplos de configuração e TechNotes ASA](#)
- [Configurando o endereçamento do IPv6](#)
- [Suporte Técnico e Documentação - Cisco Systems](#)