

Falha ao iniciar o CTC no Windows XP Professional espanhol

Contents

[Introduction](#)

[Prerequisites](#)

[Requirements](#)

[Componentes Utilizados](#)

[Conventions](#)

[Problema](#)

[Causa](#)

[Solução](#)

[Informações Relacionadas](#)

Introduction

Este documento descreve o problema do caractere de ênfase (ó) quando você tenta carregar o Cisco Transport Controller (CTC) no Windows XP Professional espanhol em um ambiente Cisco ONS 15454.

Prerequisites

Requirements

A Cisco recomenda que você tenha conhecimento destes tópicos:

- Cisco ONS 15454
- Microsoft Windows XP
- CTC
- Java 2 Runtime Environment, Standard Edition (J2SE JRE)

Componentes Utilizados

As informações neste documento são baseadas nestas versões de software e hardware:

- Cisco ONS 15454 versão 4.6 ou posterior
- Microsoft Espanhol Windows XP Professional
- J2SE JRE versão 1.4.2

The information in this document was created from the devices in a specific lab environment. All of the devices used in this document started with a cleared (default) configuration. If your network is live, make sure that you understand the potential impact of any command.

Conventions

Consulte as [Convenções de Dicas Técnicas da Cisco para obter mais informações sobre convenções de documentos.](#)

Problema

Você não pode iniciar o CTC de um navegador.

Causa

O CTC faz download e executa o miniaplicativo CTC quando você inicia o CTC de um navegador. O miniaplicativo CTC copia arquivos JAR do aplicativo do nó para o diretório **temporário** para armazenar os arquivos JAR na memória cache.

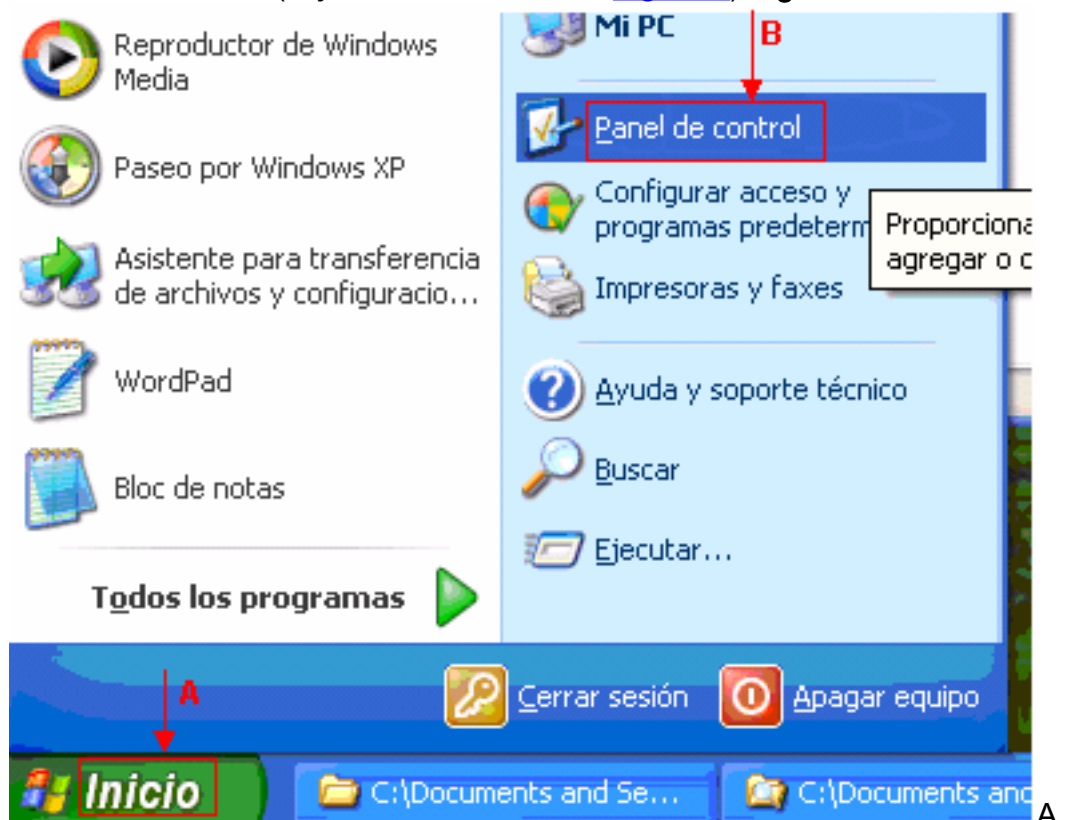
Quando você usa a versão em espanhol do Windows XP, o caminho padrão para o diretório temporário é `C:\Documents and Settings\\Configuración local\Temp`. O Java não reconhece o caractere de destaque (ó) no caminho do arquivo. Portanto, o CTC não é iniciado.

Solução

Para resolver esse problema, você deve configurar um diretório temporário diferente através da variável de ambiente.

Conclua estes passos:

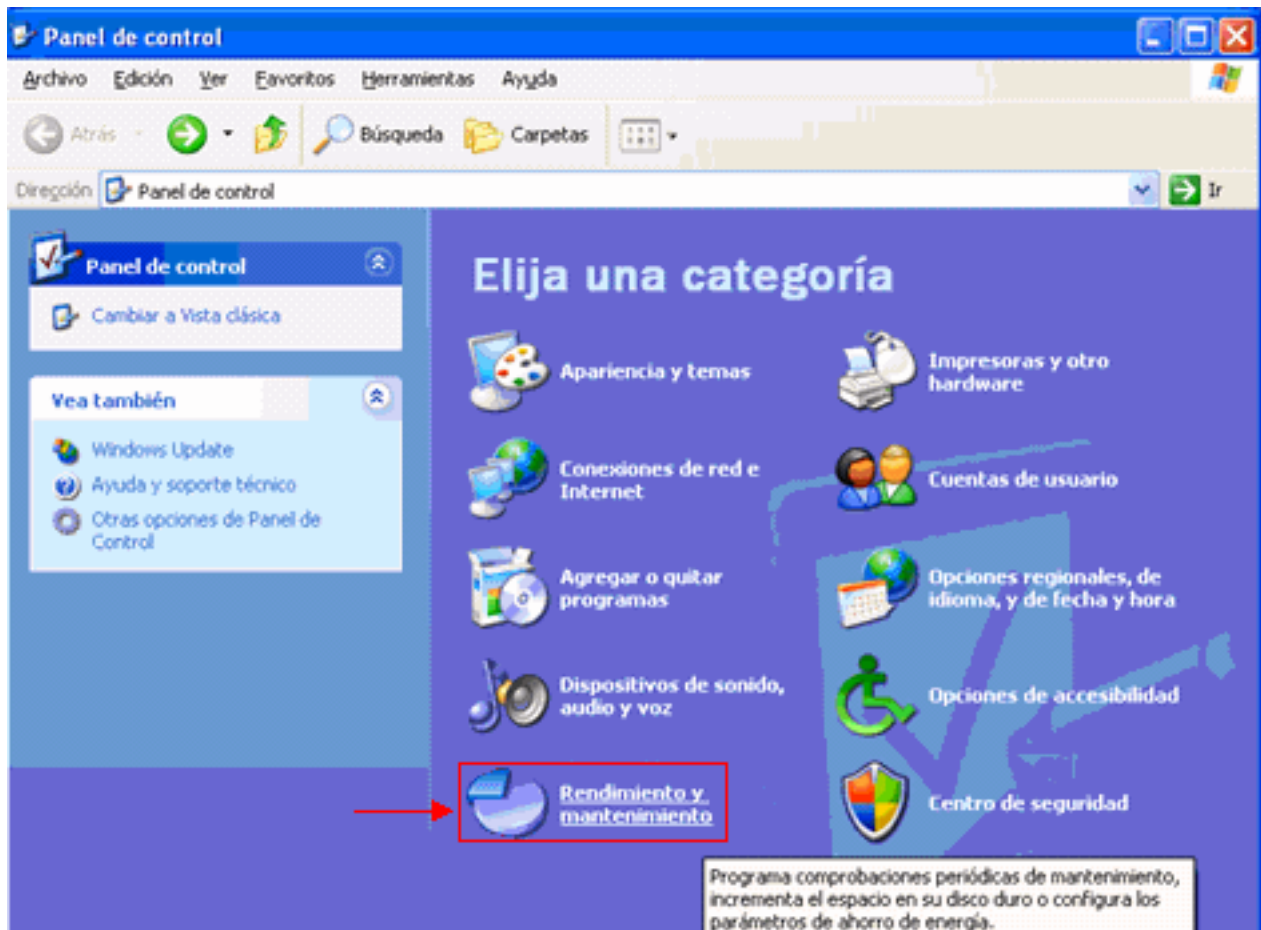
1. Clique em **Início > Painel de controle** (veja as setas A e B na [Figura 1](#)). **Figura 1: Início >**



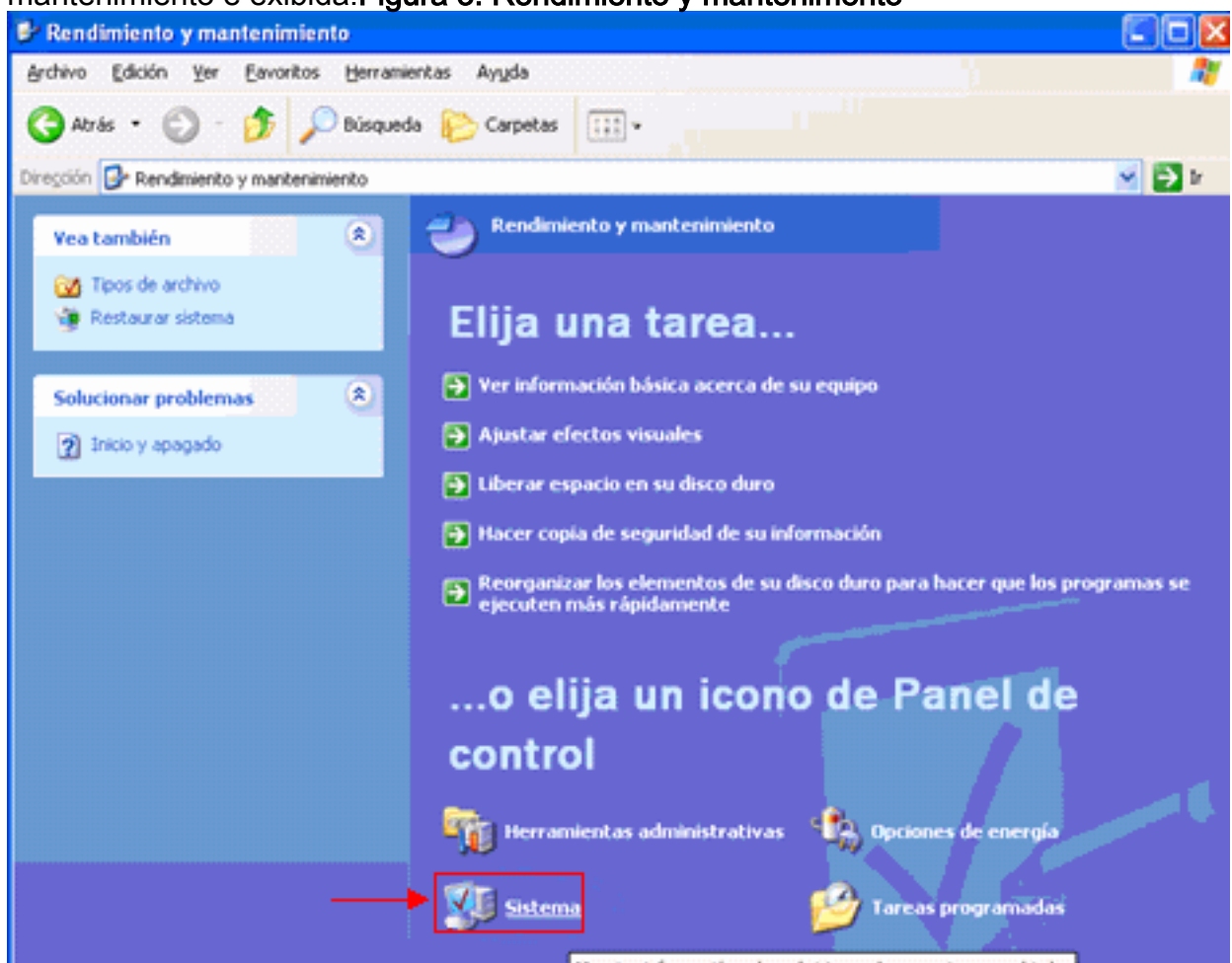
Painel de controle

janela Painel de controle é exibida: **Figura 2 - Painel de controle**

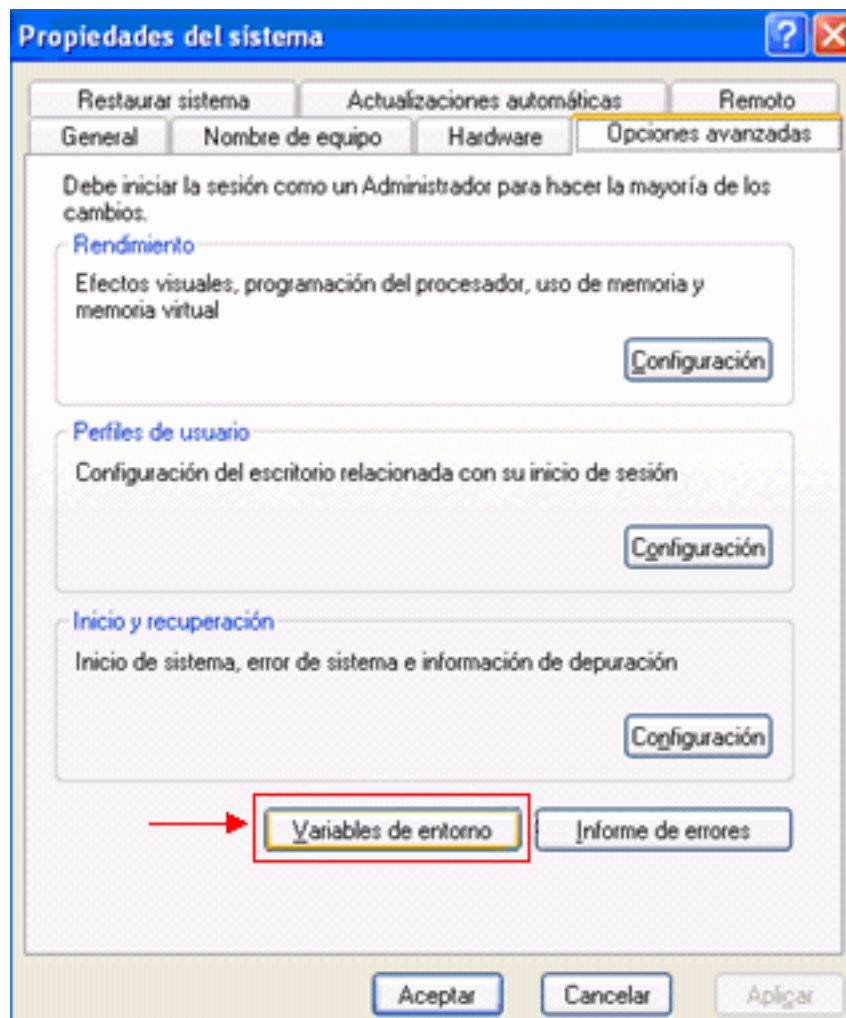
A



2. Clique em **Rendimiento y mantenimiento** (consulte a [Figura 2](#)).A janela Rendimiento y mantenimiento é exibida:Figura 3: Rendimiento y mantenimiento

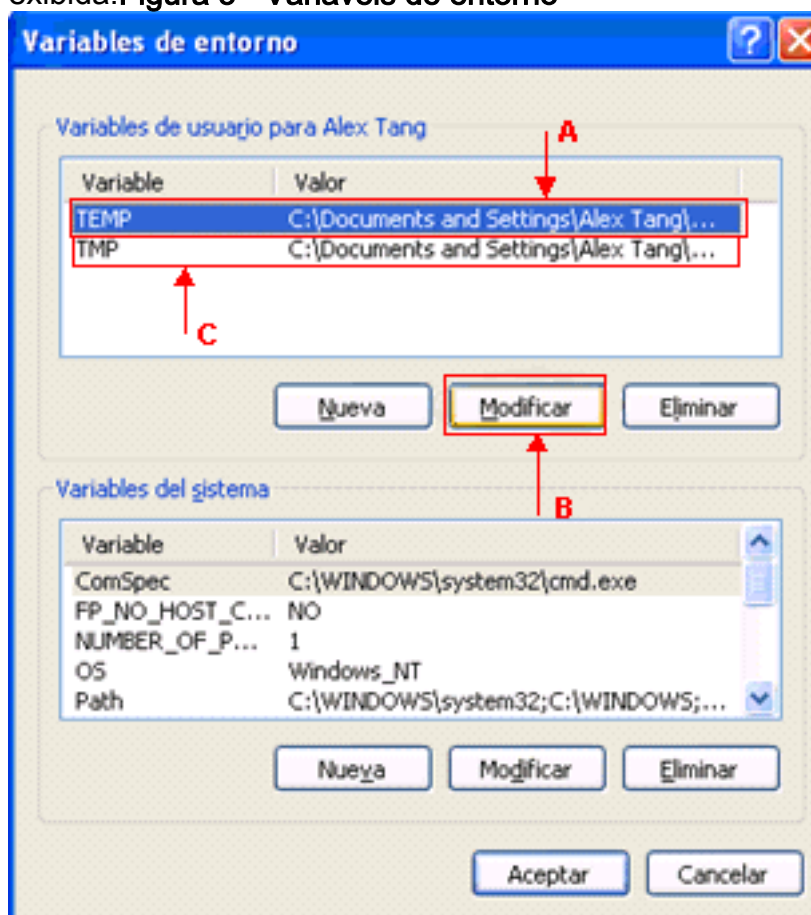


3. Clique em **Sistema** (consulte a [Figura 3](#)).A janela Propriedades do sistema é exibida:Figura

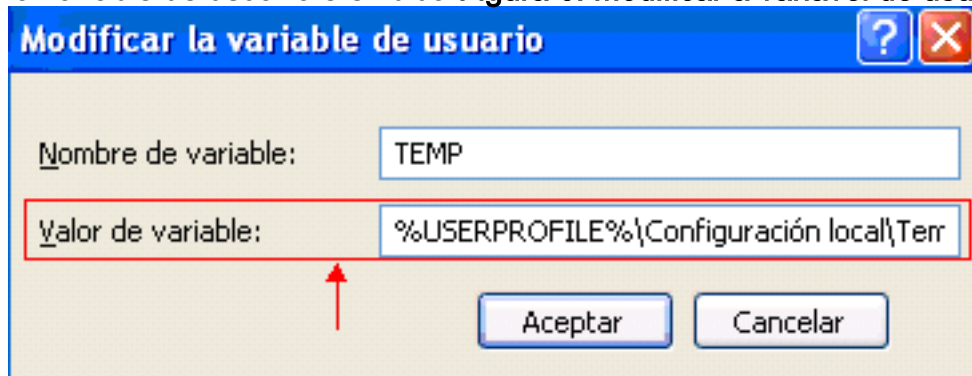


4: Propiedades do sistema

4. Clique em Variáveis de entorno (consulte a [Figura 4](#)).A janela Variáveis de entorno é exibida:Figura 5 - Variáveis de entorno



5. Modifique a variável de ambiente TEMP. Conclua estes passos: Selecione a variável TEMP (veja a seta A na [Figura 5](#)). Clique em **Modificar** (veja a seta B na [Figura 5](#)). A janela Modificar la variable de usuario é exibida: **Figura 6: Modificar a variável de usuário**



`%USERPROFILE%` é uma macro que representa `C:\documents and settings\`. Se o nome de início de sessão do utilizador não contiver caracteres de destaque, altere o texto de

`%USERPROFILE%\Configuración local\Temp` **ou** `%USERPROFILE%\Config~1` para

`%USERPROFILE%\Temp`. **Observação:** verifique se a pasta Temp existe em `C:\documents and settings\`. Caso contrário, crie a pasta Temp. Se o nome de início de sessão do utilizador contiver um carácter de destaque, altere o texto de

`%USERPROFILE%\Configuración local\Temp` **ou** `%USERPROFILE%\Config~1` para um diretório cujo nome não contenha caracteres de destaque, por exemplo, `C:\Temp`. Clique em **Aceptar**.

6. Repita a Etapa 5 para modificar a variável de ambiente TMP (consulte a seta C na [Figura 5](#)).
7. Reinicie o PC e inicie o CTC.

[Informações Relacionadas](#)

- [Suporte Técnico e Documentação - Cisco Systems](#)