

Hoe kan ik een Enterprise Data Screen-pop instellen?

Inhoud

[Inleiding](#)

[Hoe stel ik een bedrijfsgegevensscherm voor?](#)

[Gerelateerde informatie](#)

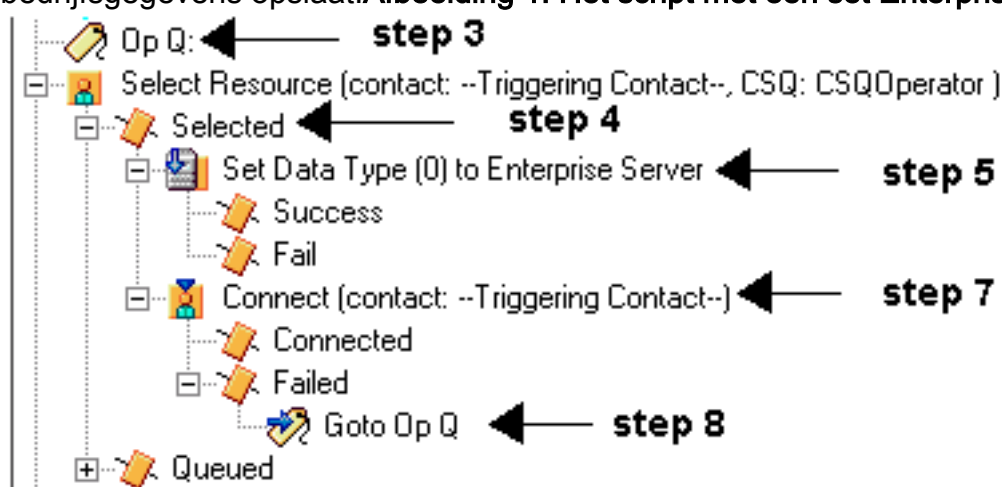
Inleiding

In dit document wordt de procedure beschreven voor het instellen van een pop-upvenster met bedrijfsgegevens. Dit helpt specifieke stappen toe te voegen aan reeds bestaande scripts.

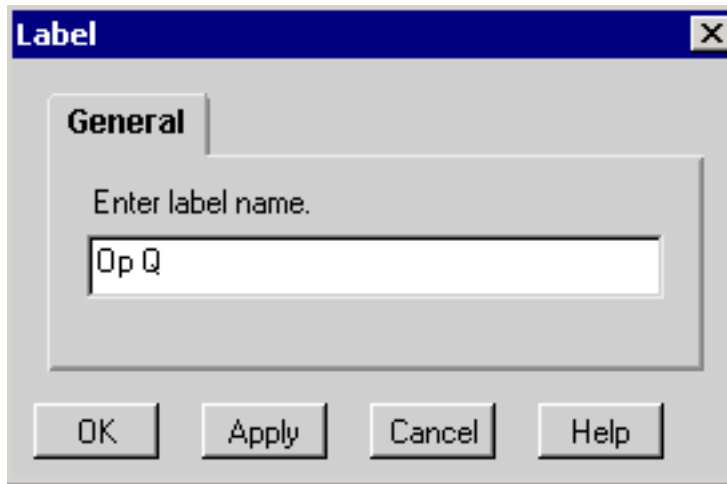
Vraag. Hoe stel ik een bedrijfsgegevensscherm in?

A. De procedure voor het instellen van een bedrijfsgegevensscherm volgt:

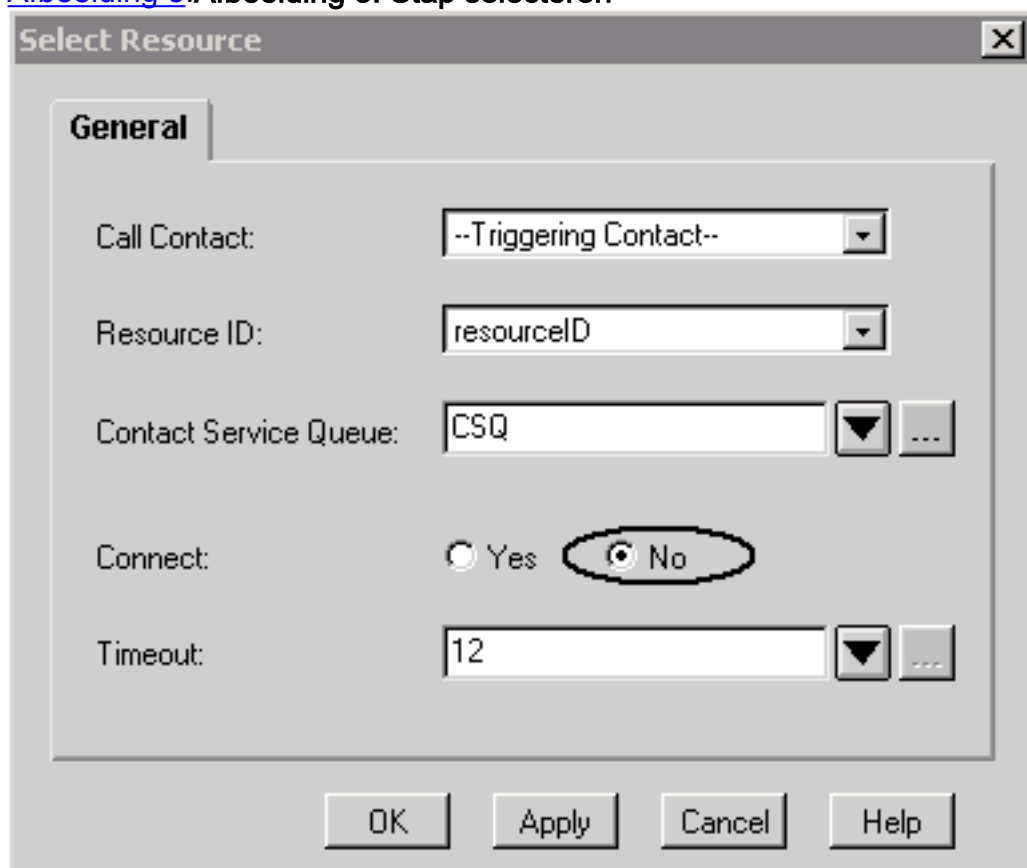
1. Configureer bedrijfsgegevens zoals weergegeven op pagina 2-3 tot en met pagina 2-8 van de [Cisco-desktopbeheerdershandleiding](#). Deze stap voegt een aangepaste veld toe aan de lijst van velden of bewerkt een bestaand datumveld. **Opmerking:** Vooraf gedefinieerde velden hebben indexnummers van 231-255 en worden mogelijk niet bewerkt. Aangepaste velden kunnen indexnummers 0-230 gebruiken en kunnen worden bewerkt.
2. Start Cisco Response Application Script Editor om het script te wijzigen dat de bedrijfsgegevens opslaat. **Afbeelding 1: Het script met één set Enterprise Data Step**



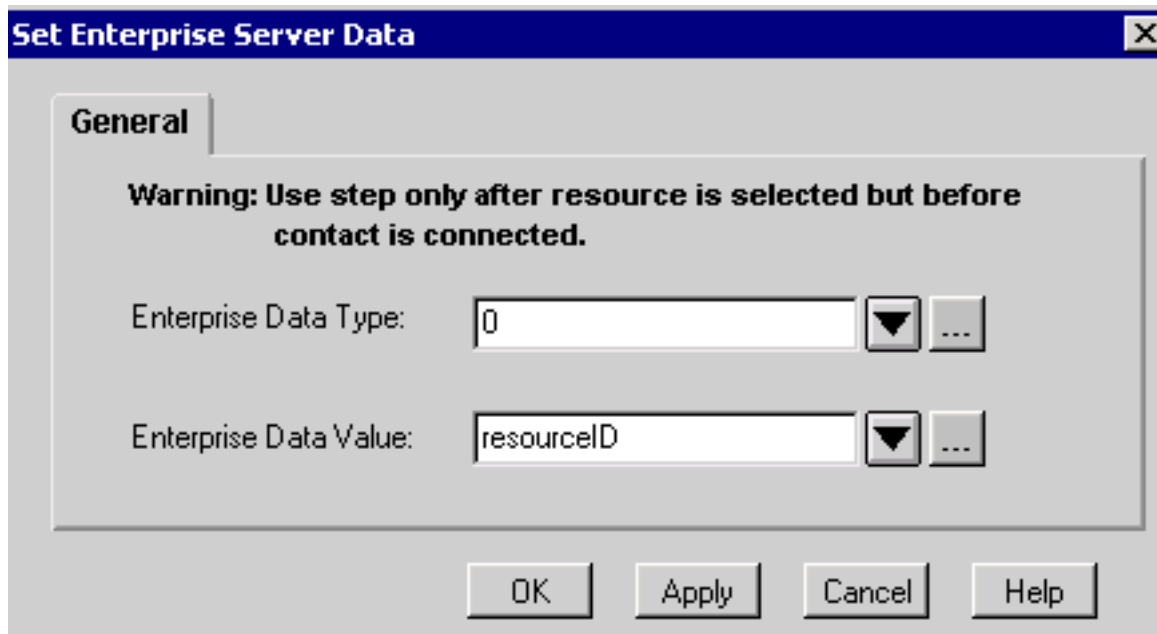
3. Voeg een etiket toe dat "Op Q" wordt genoemd voordat u **Resource selecteert**, zoals in [afbeelding 1](#) en [afbeelding 2](#). **Afbeelding 2: Label Stap toevoegen**



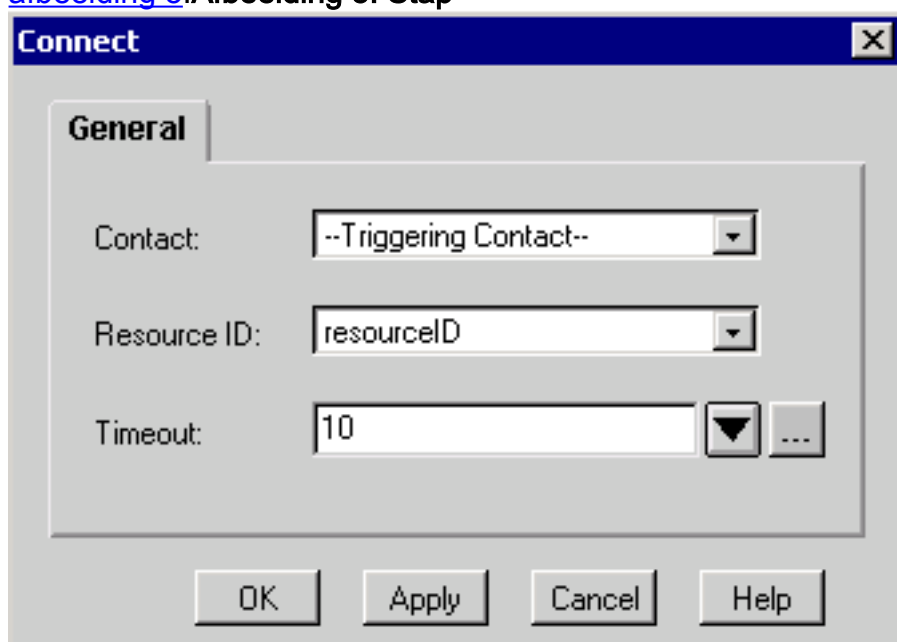
4. Verander de stap Selectieresources zodat deze niet direct verbonden is. De geselecteerde uitvoertak verschijnt nadat u de radioknop **Geen** hebt geselecteerd, zie [Afbeelding 1](#) en [Afbeelding 3](#). **Afbeelding 3: Stap selecteren**



5. Voeg de stap **Enterprise Data** toe met de veldindex en de string variabele die in stap 1 zijn ingesteld, weergegeven in [afbeelding 1](#) en [afbeelding 4](#). **Afbeelding 4: Stap in gegevens voor ondernemingsserver**



- U kunt indien nodig extra stappen met **Enterprise Data** toevoegen uit stap 5.
- Voeg de **Connect** stap toe met de **ResourceID** variabele, weergegeven in [afbeelding 1](#) en [afbeelding 5](#). Afbeelding 5: Stap



- In de mislukte stap, onder **Connect**, voegt u een **stap** toe om naar "Op Q" te gaan zoals voorzien in stap 3, zie [Afbeelding 1](#) en [Afbeelding 6](#). Afbeelding 6: Stap



Gerelateerde informatie

- [Cisco-desktopbeheerdershandleiding](#)
- [Technische ondersteuning - Cisco-systemen](#)