

# Hoe u kunt inloggen in de webgebruikersinterface (UI) van een Cisco Business Switch

## Doel

Het doel van dit document is u te tonen hoe u toegang hebt tot de Web User Interface (UI) op een Cisco Business switch die niet op een bestaand netwerk staat.

## Inleiding

Een van de eenvoudigste manieren om instellingen te configureren en wijzigingen aan te brengen op een switch is door toegang te krijgen tot zijn Web UI. De Web UI wordt ook wel de web-based interface, web-based guidance, web-based utility, web-configuratiepagina of web-configuratietool genoemd.

Elke hieronder vermelde switch is een beheerde switch en wordt geleverd met een Web UI. Dit type interface, wat u op uw scherm ziet, toont opties voor selectie. U hoeft geen opdrachten te kennen om door deze schermen te navigeren. De Web UI geeft de beheerder een tool die alle mogelijke functies bevat die kunnen worden gewijzigd om de prestaties van een switch aan te passen. Daarnaast kan de Web UI toegang geven tot een guest account waardoor de gebruiker de instellingen kan bekijken zonder wijzigingen toe te staan.

Wanneer u een nieuwe switch instelt, raadt Cisco Business u aan de configuraties voor de switch te doen voordat u deze aansluit op uw netwerk. Dit kan potentiële problemen en conflicten helpen voorkomen.

Als u toegang wilt tot de CLI van een switch die al op een netwerk staat, controleert u [Toegang tot de CLI via PuTTY met behulp van een Console Connection op 300 en 500 Series beheerde Switches](#) .

Wanneer u deze configuraties uitvoert, dient u geen verbinding te maken met een Virtual Private Network (VPN) of internet.

## Toepasselijke Switches

- SF300
- SG300
- SF350
- SG350
- SG350X switch
- SG350XG switch
- SF500
- SG500
- SG500X switch
- SG500XG switch
- SF550
- SF550X switch
- SG550X switch
- SG550XG switch
- CBS220
- CBS250,
- CBS350,

# Aansluiten op de Switch

Aangezien de switch zich niet op een netwerk bevindt, kunt u het ene uiteinde van een Ethernet-kabel verbinden met een genummerde poort op de switch en het andere uiteinde met uw computer. Controleer of de switch stroom heeft. Afhankelijk van het model is er mogelijk een adapter nodig voor de computer.

## Het IP-adres bepalen

Om toegang te krijgen tot de Web UI, moet u het IP-adres van de switch kennen. Ga als volgt te werk om het eenvoudig te houden:

- Als uw Cisco Business switch nieuw is, is het standaardadres 192.168.1.254.
- Als u het IP-adres niet meer kunt onthouden of als u geen speciale configuratie hebt, gebruikt u een open paperclip om de resetknop op uw switch ten minste 10 seconden ingedrukt te houden terwijl deze is ingeschakeld. Hiermee worden de standaardinstellingen en het standaard IP-adres van de switch van 192.168.1.254 hersteld.
- Als u een statisch IP-adres van de switch instelt, kunt u dat IP-adres invoeren in plaats van het standaardadres. Dit wordt niet aanbevolen, omdat er mogelijk conflicterende configuraties zijn die problemen kunnen veroorzaken in uw bestaande netwerk.

Het is belangrijk dat de Ethernet-adapter op de computer een IP-adres heeft van hetzelfde IP-subnetje als de Cisco Business switch waarmee verbinding is gemaakt. Het adres moet in het bereik 192.168.1.2-192.168.1.253 liggen.

Om het IP-adres te controleren dat aan uw systeem is toegewezen, opent u een opdrachtprompt, typt **ipconfig** en drukt u op ENTER. Als het IP-adres niet binnen dit bereik valt, dient u het IP-adres van de adapter tijdelijk te wijzigen.

Klik in Windows op Start en typ **netwerkverbindingen**. Selecteer **Netwerkverbindingen weergeven**. Klik met de rechtermuisknop op **Ethernet (Local Area Connection)** en klik op **Properties**. Selecteer **Internet Protocol versie 4 (TCP/IPv4)** en klik op **Eigenschappen**. Klik op het keuzerondje om **het volgende IP-adres te gebruiken**. Voer een adres in tussen 192.168.1.2 en 192.168.1.253. Voer 255.255.255.0 in in het veld **Subnetmasker**. Klik op **OK**.

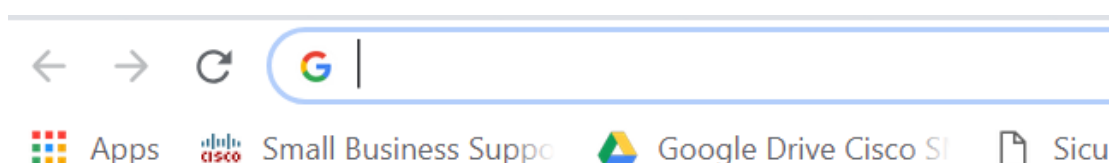
Als u wilt testen dat er connectiviteit is, kunt u naar terminal gaan en ping 192.168.1.254 invoeren. Als u reacties ontvangt, wordt u ingesteld.

## Toegang tot de Web UI van de Switch

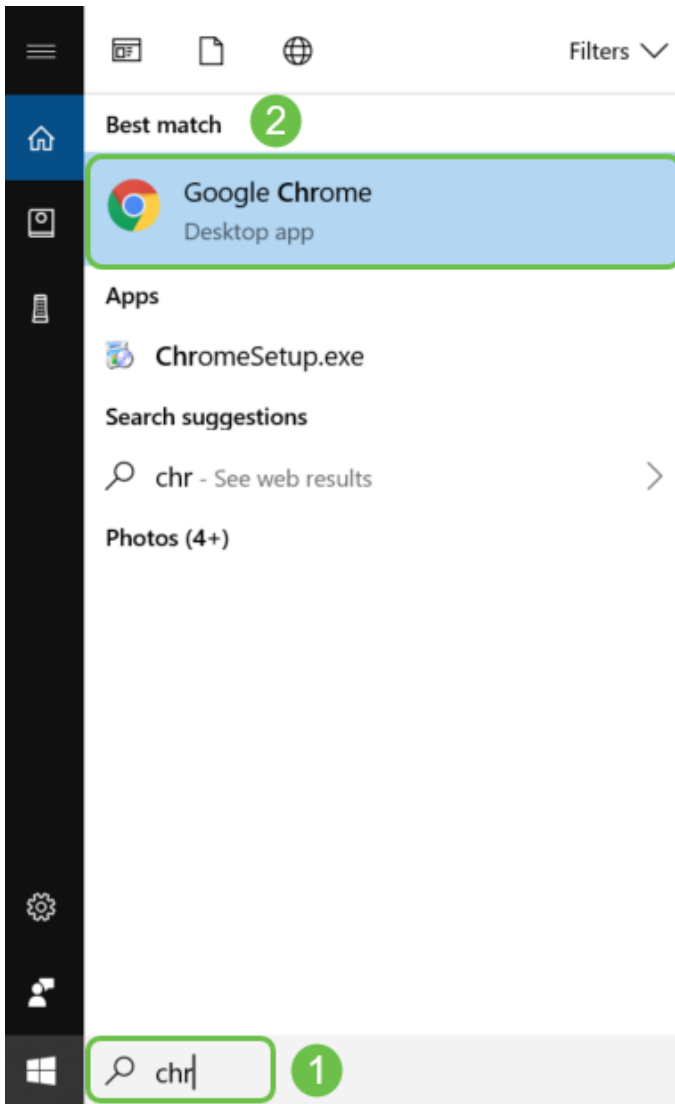
Nu u het IP-adres van de switch kent en beide apparaten zich in hetzelfde subnetje bevinden, kunt u toegang krijgen tot de Web UI.

### Stap 1

Open een webbrowser.



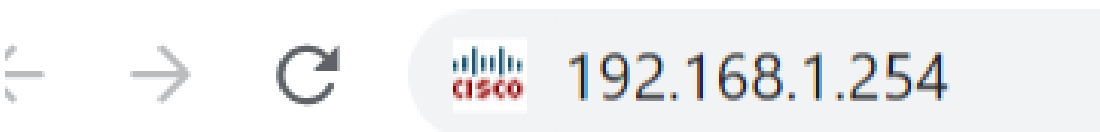
Als u de webbrowser die u wilt gebruiken niet ziet, kunt u deze openen in de zoekbalk linksonder op een Windows-computer. Typ de naam van de toepassing en selecteer deze wanneer deze als een optie wordt weergegeven.



## Stap 2

Voer 192.168.1.254 in of het statische IP-adres indien geconfigureerd, en klik op **Enter** op uw toetsenbord. Hiermee moet de Web UI worden geopend, waarbij eerst het inlogscherm wordt weergegeven.

Wanneer u een switch benadert, is dit standaard IP-adres alleen van toepassing in situaties waarin de switch niet is verbonden met een router en uw computer rechtstreeks is verbonden met de switch. Als de switch is aangesloten op een router, zal Dynamic Host Configuration Protocol (DHCP) standaard een IP-adres toewijzen en kan dit afwijken.



## Stap 3

Als u een inlogscherm ziet, gaat u naar [Stap 8](#).

Als u een waarschuwing ontvangt dat het onveilig is. Dit komt doordat u geen certificaat hebt geregistreerd voor de switch. U kunt *Doorgaan* kiezen, *Uitzondering toevoegen*, of *Geavanceerd*. Dit zal variëren per webbrowser.

Als u een pop-upblokkering hebt, moet u erop klikken om de pop-up toe te staan voordat u kunt doorgaan. De melding verschijnt meestal rechtsboven in het scherm.

In dit voorbeeld werd Chrome gebruikt voor een webbrowser. Dit bericht verschijnt, klikt u op **Geavanceerd**.



## Your connection is not private

Attackers might be trying to steal your information from [redacted].net (for example, passwords, messages, or credit cards). [Learn more](#)

NET::ERR\_CERT\_AUTHORITY\_INVALID

Help improve Safe Browsing by sending some [system information and page content](#) to Google. [Privacy policy](#)

ADVANCED

BACK TO SAFETY

## Stap 4

Er wordt een nieuw scherm geopend en u moet op **Doorgaan** klikken (**IP-adres voor toegang tot de switch**) (**onveilig**).

This server could not prove that it is [redacted].net; its security certificate is not trusted by your computer's operating system. This may be caused by a misconfiguration or an attacker intercepting your connection.

Proceed to [redacted].net (unsafe)

Als u Firefox als webbrowser gebruikt, klikt u op **Advanced**.



## Your connection is not secure

The owner of ████████.net has configured their website improperly. To protect your information from being stolen, Firefox has not connected to this website.

[Learn more...](#)

Report errors like this to help Mozilla identify and block malicious sites

Go Back

Advanced

### Stap 6

Klik op **Exceptie toevoegen**.

██████.net:50 uses an invalid security certificate.

The certificate is not trusted because it is self-signed.  
The certificate is only valid for .


Error code: [MOZILLA\\_PKIX\\_ERROR\\_SELF\\_SIGNED\\_CERT](#)

Add Exception...

### Stap 7

Klik op **Beveiligingsuitzondering bevestigen**.

Add Security Exception

 You are about to override how Firefox identifies this site.  
**Legitimate banks, stores, and other public sites will not ask you to do this.**

Server

Location:  [Get Certificate](#)

Certificate Status

This site attempts to identify itself with invalid information. [View...](#)

**Wrong Site**

The certificate belongs to a different site, which could mean that someone is trying to impersonate this site.

**Unknown Identity**

The certificate is not trusted because it hasn't been verified as issued by a trusted authority using a secure signature.

Permanently store this exception

[Confirm Security Exception](#) [Cancel](#)

### Stap 8

U moet dan een **gebruikersnaam** en **wachtwoord** invoeren. De standaardreferenties zijn de eerste keer

Cisco voor zowel de gebruikersnaam als het wachtwoord. Oudere switches kunnen *admin* gebruiken als standaardgebruikersnaam en wachtwoord. Het is sterk aanbevolen dat u het wachtwoord wijzigt om complexer te zijn voor beveiligingsdoeleinden.

Als u geen inlogscherf ziet, raadpleegt u hieronder de sectie [Tips voor probleemoplossing](#).



## Switch

A screenshot of the Cisco switch login interface. It features a light blue header with a blurred Cisco logo, a password field with a masked password ".....", a language dropdown menu set to "English", and a blue "Log In" button at the bottom.

© 2020 Cisco Systems, Inc. All Rights Reserved.

Cisco, Cisco Systems, and the Cisco Systems logo are registered trademarks or trademarks of Cisco Systems, Inc. and/or its affiliates in the United States and certain other countries.

---

## Problemen tegenkomen? Probeer deze tips voor probleemoplossing!

Als u de stappen hebt gevolgd maar geen toegang tot de Web UI hebt gekregen, kunt u op een ander LAN-netwerk (Local Area Network) staan dan op de switch.

Wat is een LAN?

Een LAN kan zo groot zijn als meerdere gebouwen of zo klein als een huis. Iedereen die met het LAN is verbonden, bevindt zich op dezelfde fysieke locatie.

Typisch in LAN, gebruikt de router DHCP om elk apparaat zijn eigen uniek intern IP adres toe te wijzen. Ze volgen een van deze patronen:

- 10.0.0.0 /8 (10.x.x.x)
- 172.16.0.0 /12 (172.16.x.x - 172.31.x.x)
- 192.168.0.0 /16 (192.168.x.x)

Deze adressen zijn alleen zichtbaar binnen een lokaal netwerk, tussen apparaten, en worden beschouwd als privé van buitennetwerken.

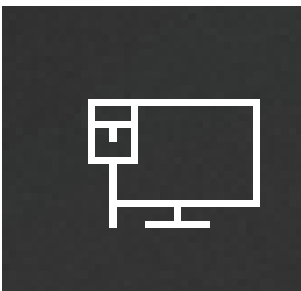
Veel netwerken maken gebruik van een 192.168.1.x LAN-subnetverbinding, maar niet allemaal. Als u geen verbinding met de switch hebt, ziet u de Web UI niet en ontvangt u waarschijnlijk een foutcode. Als dit gebeurt, moet u ervoor zorgen dat uw netwerk op dezelfde subnetverbinding staat als uw switch terwijl u configuraties uitvoert.

Aangezien het IP-adres van de switch is ingesteld voor de standaardwaarde van 192.168.1.254, moet u naar uw computer gaan en een statisch IP-adres instellen dat zich in hetzelfde subnetje bevindt om verbinding te kunnen maken. Het laatste octet, dat in 192.168.1.x met een x wordt weergegeven, kan elk willekeurig nummer 2-253 zijn. In het onwaarschijnlijke scenario dat u een statisch IP-adres hebt dat op uw switch is geconfigureerd, moet u in hetzelfde subnetje zitten als het statische IP. Voor meer informatie over deze subnetten leest u via [IP-adressering en subnetting voor nieuwe gebruikers](#).

Vergeet niet deze stappen opnieuw te volgen om het IP-adres van uw computer opnieuw in het gebruik van DHCP te wijzigen, zodra u klaar bent met de configuratie op de switch, voordat u weer verbinding maakt met het bestaande netwerk.

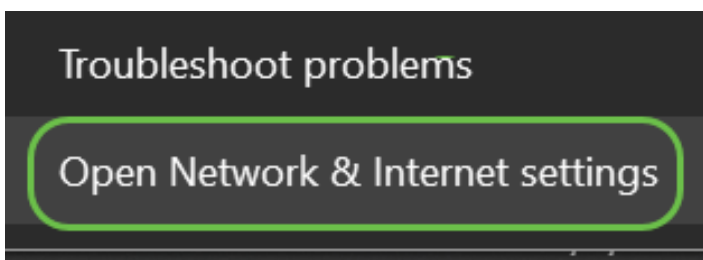
## Stap 1

U kunt handmatig een lokaal IP-adres aan uw computer toewijzen, zodat dit in hetzelfde netwerk als de switch staat. Klik in Windows met de rechtermuisknop op het **computerpictogram** rechtsonder op uw scherm.



## Stap 2

Selecteer **Instellingen voor netwerk en internet openen**.



## Stap 2 (alternatieve optie)

Klik op het **vensterpictogram** en vervolgens op het **tandwielpictogram** linksonder op het scherm.



Selecteer vervolgens **Netwerk en internet**.



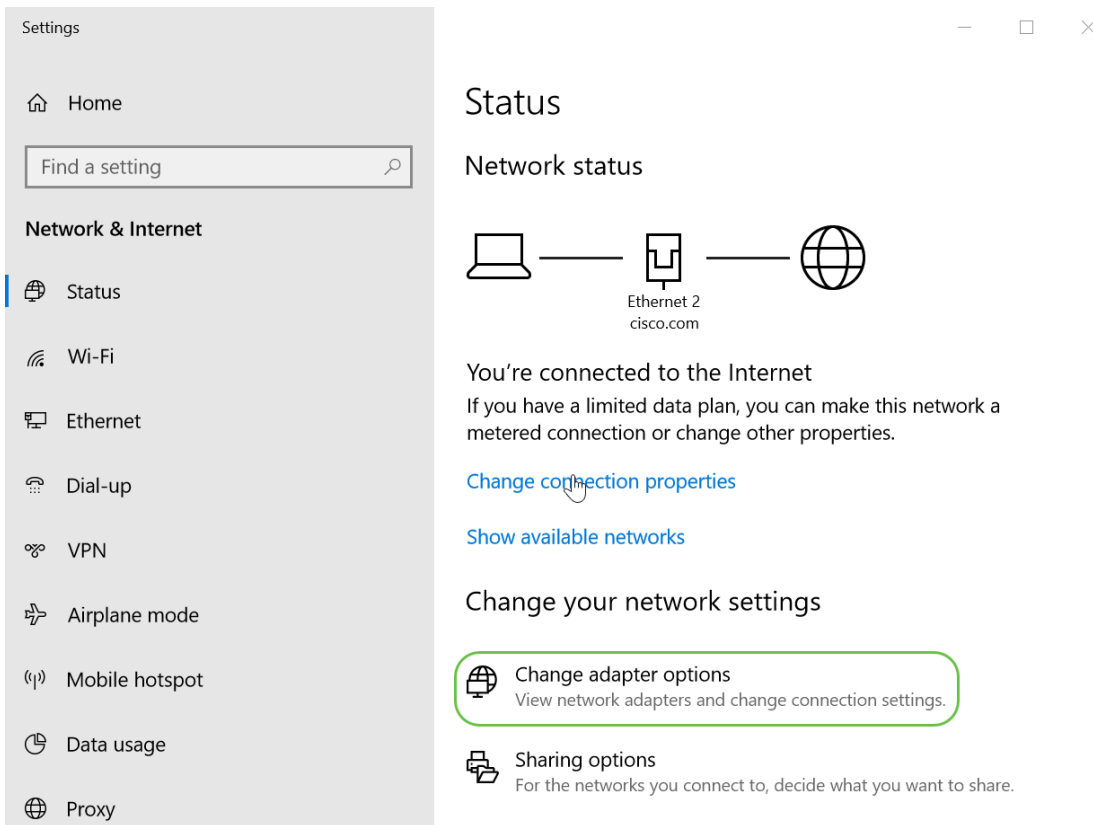
**Network & Internet**

Wi-Fi, airplane mode, VPN

### Stap 3

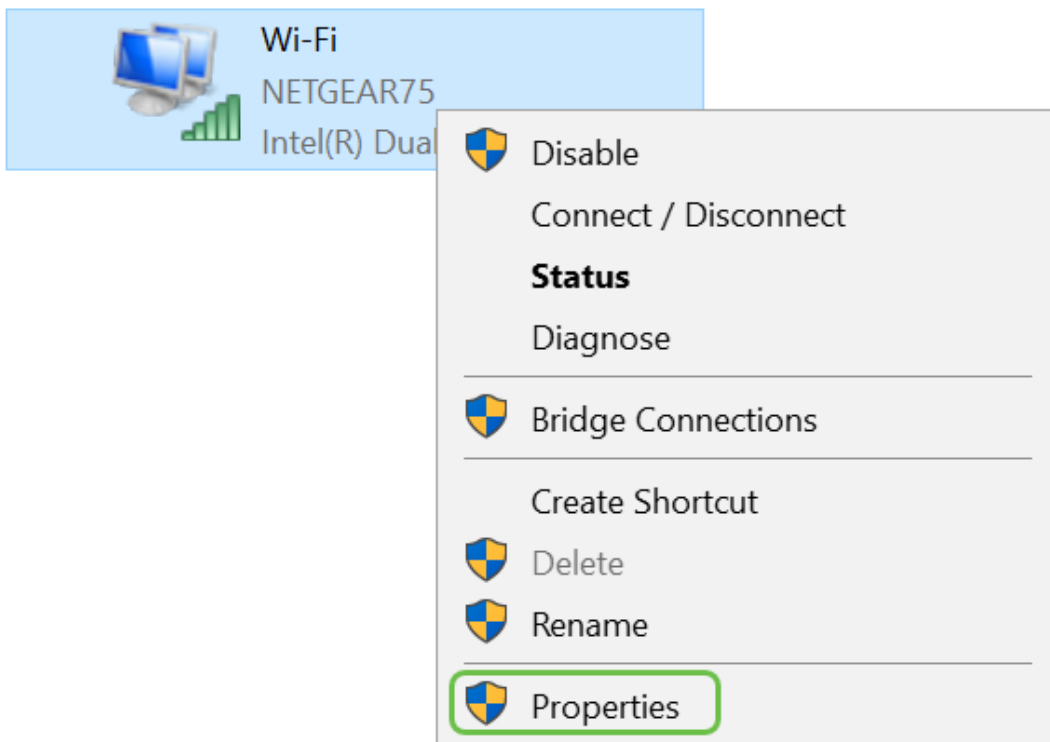
Zodra u een van deze opties volgt, ziet u een scherm vergelijkbaar met dit. Selecteer **Adapteropties wijzigen**.





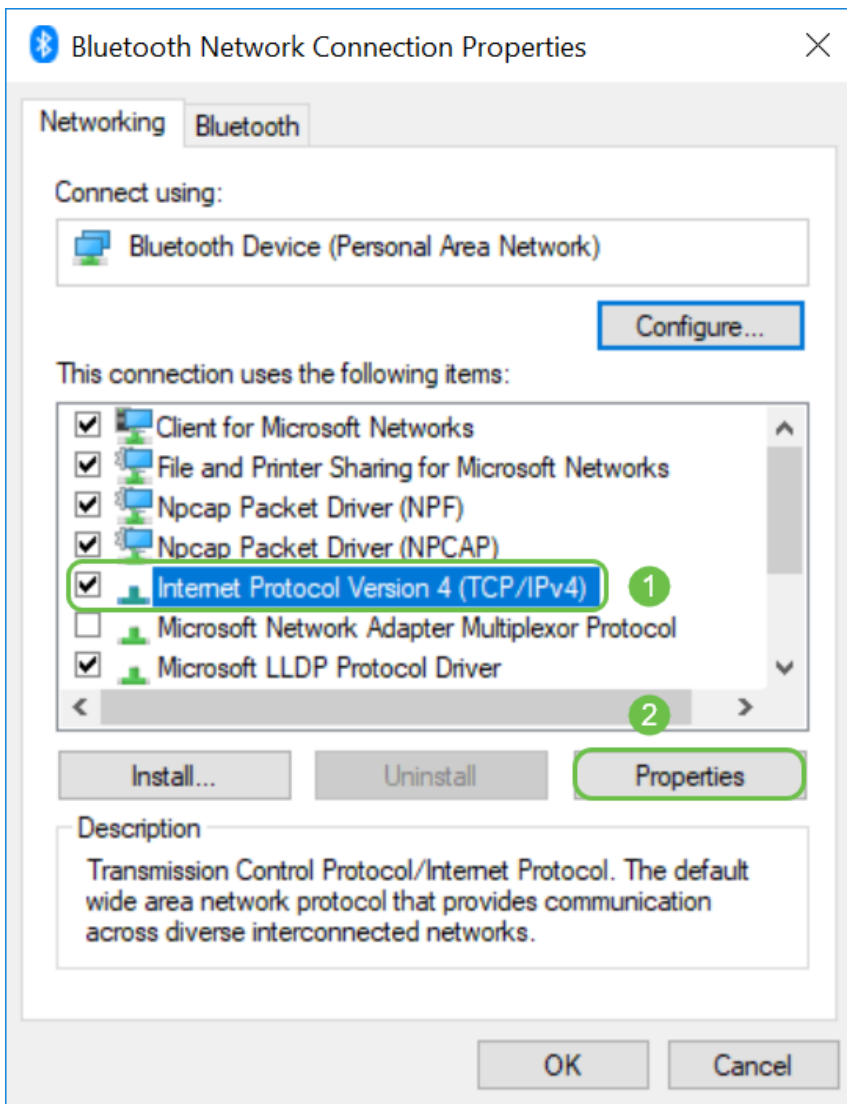
## Stap 4

Klik met de rechtermuisknop op het netwerk dat u gebruikt en kies **Eigenschappen** in het vervolgkeuzemenu. Zo kunt u zien welke IP-adressen worden toegewezen en kunt u de configuratie wijzigen.



## Stap 5

Selecteer **Internet Protocol versie 4 (TCP/IPv4)**. Klik op **Eigenschappen**.



## Stap 6

Voer een lokaal *IP-adres* in dat zich in hetzelfde subnetje van de switch bevindt. In dit voorbeeld is 192.168.1.33 ingevoerd. Klik op de spaties in het vak *Subnetmasker* en deze worden automatisch ingevuld. Klik op **OK**.

General

You can get IP settings assigned automatically if your network supports this capability. Otherwise, you need to ask your network administrator for the appropriate IP settings.

Obtain an IP address automatically

Use the following IP address:

IP address: 1 192 . 168 . 1 . 33

Subnet mask: 2 255 . 255 . 255 . 0

Default gateway: . . .

Obtain DNS server address automatically

Use the following DNS server addresses:

Preferred DNS server: . . .

Alternate DNS server: . . .

Validate settings upon exit

Advanced...

3 OK Cancel

## Stap 7

Uw laptop moet nu kunnen communiceren met uw switch. Ga terug naar [Access the Web UI van de Switch](#) sectie van dit artikel en volg de stappen.

## Verdere probleemoplossing

Andere dingen om te proberen als het nog steeds geen verbinding maakt:

- Voer het IP-adres van de switch in via een andere webbrowswer, dus in plaats van Chrome kunt u Firefox gebruiken. Als u geen tweede webbrowswer hebt, kunt u een zoekactie uitvoeren en er een downloaden, zodat de app beschikbaar is om te proberen.
- Probeer het IP-adres vóór het IP-adres in te voeren met **http://**.
- Probeer het IP-adres vóór het IP-adres in te voeren met **https://**.
- Opnieuw opstarten voor zowel de laptop als de switch
- Gebruik de paperclip om een fabrieksreset op de switch uit te voeren voor het geval dat dat niet de eerste keer werkte.

## Conclusie

U moet nu toegang hebben tot de Web UI van de switch die een navigatiedeelvenster aan de linkerkant bevat. Het bevat een lijst van de top-level eigenschappen van de switch.

De kleuren van deze pagina en de functies op het hoogste niveau kunnen afwijken, afhankelijk van de apparatuur en de firmware-versie. De categorieën en de opties variëren per switch.

Dit is een voorbeeld van het navigatiedeelvenster op een SG550-switch.

The screenshot shows a web interface for a switch. On the left is a vertical navigation menu with a green header 'Getting Started'. The menu items are: Dashboard, Configuration Wizards, Search, Status and Statistics, Administration, Port Management, Smartport, VLAN Management, Spanning Tree, MAC Address Tables, Multicast, IP Configuration, Security, Access Control, and Quality of Service. The main content area has a dark grey header 'Getting Started' and a light blue background. It contains the text 'This page provides easy steps to configure your device'. Below this are two main sections: 'Initial Setup' (with a switch icon) and 'Device Status' (with a bar chart icon). The 'Initial Setup' section lists: Manage Stack, Change Management Applications and Services, Change Device IP Address, Create VLAN, and Configure Port Settings. The 'Device Status' section lists: System Summary, Port Statistics, RMON Statistics, and View Log. At the bottom, there is a light grey box with the text 'Other resources: Support | Forums' and a checkbox labeled 'Do not show this page on startup'.

**Getting Started**

- Dashboard
- Configuration Wizards
- Search
- ▶ Status and Statistics
- ▶ Administration
- ▶ Port Management
- ▶ Smartport
- ▶ VLAN Management
- ▶ Spanning Tree
- ▶ MAC Address Tables
- ▶ Multicast
- ▶ IP Configuration
- ▶ Security
- ▶ Access Control
- ▶ Quality of Service

## Getting Started

This page provides easy steps to configure your device.

### Initial Setup

- Manage Stack
- Change Management Applications and Services
- Change Device IP Address
- Create VLAN
- Configure Port Settings

### Device Status

- System Summary
- Port Statistics
- RMON Statistics
- View Log

Other resources: [Support](#) | [Forums](#)

Do not show this page on startup

Dit is een voorbeeld van het navigatiedeelvenster op een CBS350-switch.



CBS350-48FP-

Getting Started

Dashboard

Configuration Wizards

Search

▶ Status and Statistics

▶ Administration

▶ Port Management

▶ Smartport

▶ VLAN Management

▶ Spanning Tree

▶ MAC Address Tables

## Getting Started

This page provides easy steps to co



Initial Setup

[Manage Stack](#)

[Change Management App](#)

[Change Device IP Address](#)

[Create VLAN](#)

[Configure Port Settings](#)



Device Status

[System Summary](#)

[Port Statistics](#)

[RMON Statistics](#)

[View Log](#)

Other resources: [Support](#) | [Forum](#)

Do not show this page on s

Klik op de volgende koppelingen om de productpagina voor elke serie switches te bekijken. Ze tonen tientallen links naar andere artikelen op die apparatuur:

- [3600 Series beheerde Switches](#)

- [3500 Series beheerde Switches](#)
- [3500X Series stapelbare beheerde Switches](#)
- [500 Series stapelbare beheerde Switches](#)
- [550X Series stapelbare beheerde Switches](#)
- [Cisco Business 220 Series slimme Switches](#)
- [Cisco Business 2500 Series slimme Switches](#)
- [Cisco Business 350 Series beheerde Switches](#)

Meer informatie is te vinden op de volgende links:

- [Best practices voor het instellen van statische IP-adressen op Cisco Business-hardware](#)
- [Open de Web-based Setup-pagina van Cisco VPN-router.](#)
- [Toegang tot het webgebaseerde hulpprogramma van een WAP](#)
- [Toegang tot het webgebaseerde hulpprogramma van een Cisco IP-telefoon](#)

Op Voice over IP (VoIP)-telefoons moet u inloggen als *beheerder* en *geavanceerd* op de Web UI om veel van de configuraties te kunnen wijzigen.

## Over deze vertaling

Cisco heeft dit document vertaald via een combinatie van machine- en menselijke technologie om onze gebruikers wereldwijd ondersteuningscontent te bieden in hun eigen taal. Houd er rekening mee dat zelfs de beste machinevertaling niet net zo nauwkeurig is als die van een professionele vertaler. Cisco Systems, Inc. is niet aansprakelijk voor de nauwkeurigheid van deze vertalingen en raadt aan altijd het oorspronkelijke Engelstalige document ([link](#)) te raadplegen.