

UCS-licentiëring begrijpen en problemen oplossen

Inhoud

[Inleiding](#)

[Voorwaarden](#)

[Vereisten](#)

[Gebruikte componenten](#)

[Begrijp UCS Fabric Interconnect Product-ID's \(PID's\)](#)

[Voorgeïnstalleerde licenties](#)

[UCS Ethernet-poortlicentiegegevens](#)

[UCSM GUI](#)

[UCSM CLI \(UCSM versie 1.4 en hoger\)](#)

[UCSM CLI \(voorafgaand aan UCSM versie 1.4\)](#)

[Licentietellingen en -status in UCSM begrijpen](#)

[Standaardhoeveelheid \(RTU-licentie\)](#)

[Totaal aantal](#)

[Gebruikte hoeveelheid](#)

[respijtperiode](#)

[Begrijpen wanneer poorten licenties verbruiken](#)

[Licentietypen](#)

[Licentie voor 10 GE-poortactivering](#)

[Licentie voor 10 GE C-Series Direct Connect](#)

[Licentie voor 25 GE poortactivering](#)

[25 GE Direct Connect-licentie uit de C-reeks](#)

[Licentie voor 40 GE-poortactivering](#)

[Licentie voor 40 GE C-Series Direct Connect](#)

[Licentie voor 100 GE poortactivering](#)

[UCS Mini \(UCS-FI-M-6324\) schaalbaarheidslicentie](#)

[Bepaal welke poorten geldige licenties gebruiken in UCS Manager](#)

[Bekende UCS Manager-licentieproblemen](#)

[Onjuiste licentietellingen of fouten in de respijtperiode die in UCS Manager worden gezien](#)

[Licentiebestand host-ID verschilt van beide FI's](#)

[Er is een geldige licentie geleverd, maar deze slaagt er niet in om de download te bevestigen.](#)

[UCS Central-licentiëring](#)

[Licentie van derden voor UCS](#)

[ESXi van VMware](#)

[Licentie-fouten](#)

[De ingevoerde licentiesleutel heeft niet voldoende capaciteit voor deze entiteit](#)

[Ongeldig licentiebestand](#)

Inleiding

In dit document worden de terminologie en de werking van UCS Fabric Interconnect, UCS Central-licenties en VMWare ESXi-licenties beschreven.

Voorwaarden

Vereisten

Er zijn geen specifieke vereisten van toepassing op dit document.

Gebruikte componenten

Dit document is niet beperkt tot specifieke software- en hardware-versies.

De informatie in dit document is gebaseerd op de apparaten in een specifieke laboratoriumomgeving. Alle apparaten die in dit document worden beschreven, hadden een opgeschoonde (standaard)configuratie. Als uw netwerk live is, moet u zorgen dat u de potentiële impact van elke opdracht begrijpt.

Begrijp UCS Fabric Interconnect Product-ID's (PID's)

Unified Computing System (UCS)-licenties worden gegenereerd op de generatie UCS Fabric Interconnects in gebruik.



Waarschuwing: licenties voor een fabric interconnect van één generatie kunnen worden overgedragen tussen andere fabric interconnects van dezelfde generatie, maar niet tussen verschillende generaties.

-
- 1e generatie 6100 Series fabric interconnects
 - UCS C-6120XP switch
 - UCS C-6140XP switch
 - 2e generatie 6200 Series fabric interconnects
 - UCS-FI-6248UP switch
 - UCS-FI-6296UP switch
 - 3e generatie 6300 Series fabric interconnects
 - UCS-FI-6332UP switch
 - UCS-FI-6332-16UP switch
 - 4e generatie 6400 Series fabric interconnects
 - UCS-FI-6454
 - Other (Overig)
 - UCS-FI-M-6324 (UCS Mini)

Voorgeïnstalleerde licenties

Fabric Interconnects bevat een aantal vooraf geïnstalleerde licenties afhankelijk van het model en of er een uitbreidingsmodel is geïnstalleerd. Dit staat ook bekend als RTU-licentie (Right To Use).

Dit beeld geeft het aantal vooraf geïnstalleerde licenties aan dat beschikbaar is voor gebruik op elk apparaat.

Fabric Interconnect-model	10G-aantal poortlicenties	25G-aantal poortlicenties	40G-aantal poortlicenties	100G-aantal poortlicenties
UCS C-6120XP switch	8	N.v.t.	N.v.t.	N.v.t.
UCS C-6140XP switch	12	N.v.t.	N.v.t.	N.v.t.
UCS-FI-6248UP switch	12	N.v.t.	N.v.t.	N.v.t.
UCS-FI-6296UP switch	18	N.v.t.	N.v.t.	N.v.t.
UCS-FI-M-6324 (UCS Mini)	4	N.v.t.	N.v.t.	N.v.t.
UCS-FI-6332UP switch	N.v.t.	N.v.t.	8	N.v.t.
UCS-FI-6332-16UP switch	8	N.v.t.	4	N.v.t.
UCS-FI-6454 router	N.v.t.	18	N.v.t.	2
UCS-FI-64108	N.v.t.	36	N.v.t.	4

Wanneer een uitbreidingsmodule wordt toegevoegd aan de UCS-FI-6248UP of UCS-FI-6296UP fabric interconnects, zijn acht extra 10G-poortlicenties beschikbaar.

Deze extra licenties kunnen worden gebruikt op basispoorten van de Fabric Interconnect of op de geïnstalleerde uitbreidingsmodule.



Waarschuwing: als u de uitbreidingsmodule uit de basiseenheid verwijdert, worden de licenties uit die Fabric Interconnect verwijderd.

Voor elke poort die is geconfigureerd boven het aantal vooraf geïnstalleerde poortlicenties, moet een extra licentie worden aangeschaft.

UCS Ethernet-poortlicentiegegevens

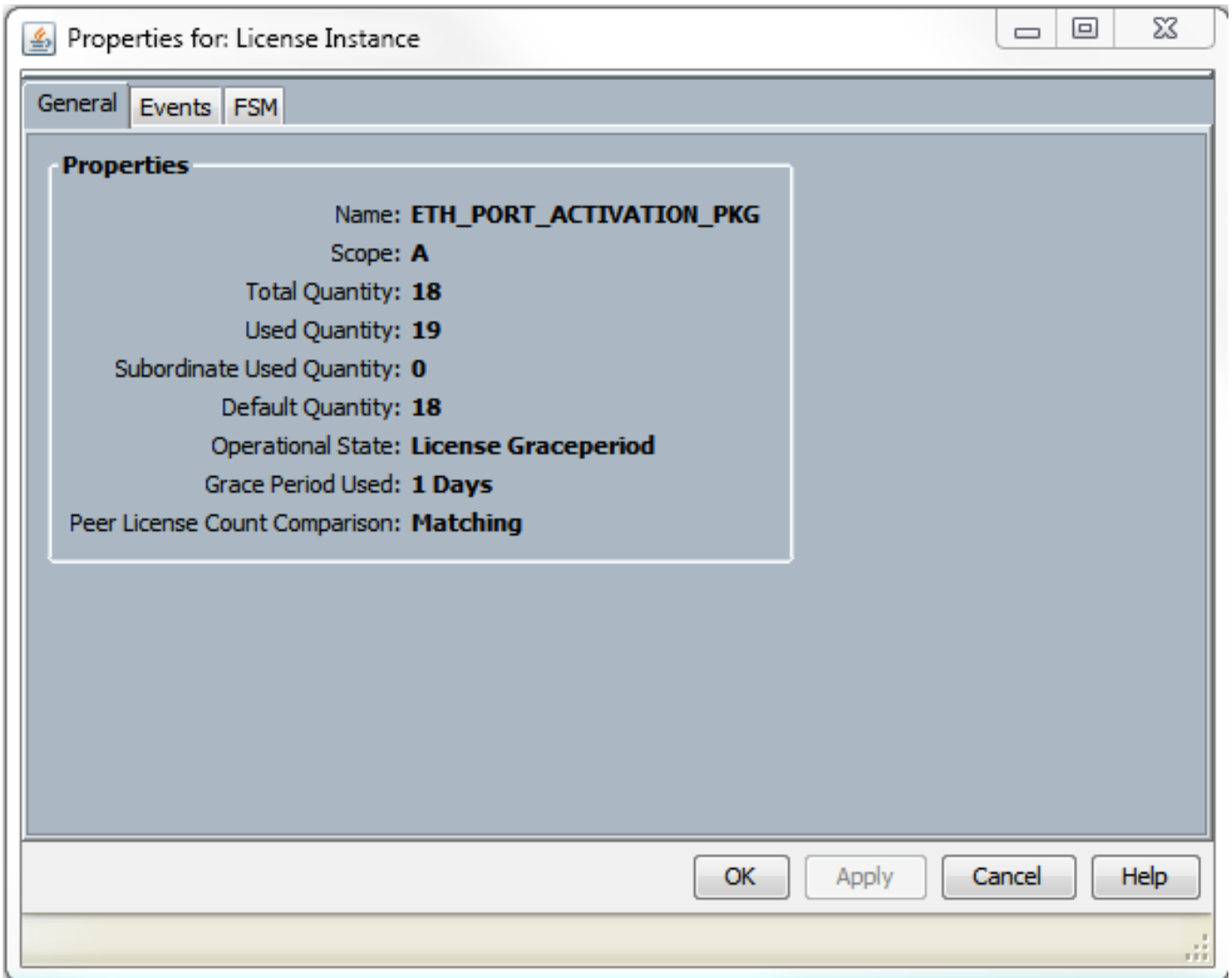
De licentiestatus kan worden geverifieerd met de UCS Manager (UCSM) GUI of CLI.

UCSM GUI

1. Klik in het navigatiedeelvenster op het tabblad Beheerder.
2. Vouw op het tabblad Beheer Alles uit > Licentiebeheer.

3. Klik in het werkvenster op het tabblad Algemeen.
4. Dubbelklik op een functie in de tabel om de details voor die functie te bekijken. Dit omvat de operationele staat en de gebruikte respijtperiode.

Details van de gelicentieerde optie kunnen op deze afbeelding lijken.



UCSM CLI (UCSM versie 1.4 en hoger)

1. Meld u aan bij UCSM met een SSH-client.
2. Start de opdracht scope license.
3. Start show gebruik opdracht.

Dit beeld is een voorbeeld van mogelijke uitvoer.

```
UCSB-6-A# scope license
UCSB-6-A /license # show usage
```

Feat Name	Scope	Default	Total	Quant	Used	Quant	Subordinate	Quant	State
ETH_PORT_ACTIVATION_PKG	A	18	18		19		0		License Gracep
ETH_PORT_C_ACTIVATION_PKG	A	0	0		0		0		Not Applicabl

ETH_PORT_ACTIVATION_PKG	B	18	18	16	0	License Ok
ETH_PORT_C_ACTIVATION_PKG	B	0	0	0	0	Not Applicable

UCSM CLI (voorafgaand aan UCSM versie 1.4)

1. Log in op UCS Manager met SSH-client.
2. Voer de opdracht `connect local-mgmt` uit.
3. Start tonen de opdracht licentiegebruik.

Licentietellingen en -status in UCSM begrijpen

Standaardhoeveelheid (RTU-licentie)

De standaardhoeveelheid (ook bekend als Right To Use of Paper License) is het aantal vooraf geïnstalleerde licenties dat bij de hardware wordt geleverd.

Een 6296UP wordt bijvoorbeeld standaard geleverd met 18 poorten.

Met twee uitbreidingsmodules geïnstalleerd, (elk biedt een extra 8 poorten), de standaardhoeveelheid is $= 18 + (2 \times 8)$.

Vandaar:

$$= 18 + 16$$

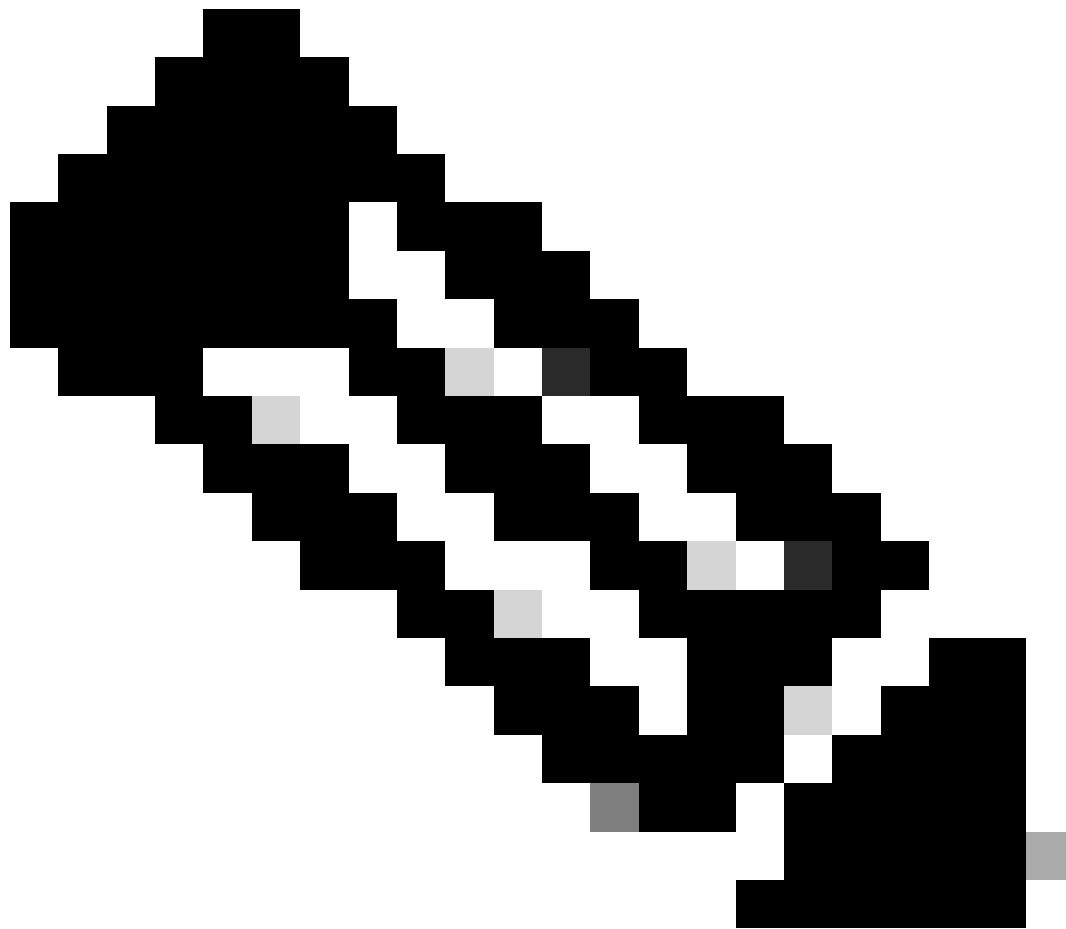
$$= 34 \text{ beschikbare vergunningen}$$

Totale hoeveelheid

De totale hoeveelheid = standaardhoeveelheid + eventuele extra geïnstalleerde licentiebestanden

Bijvoorbeeld: 34 (standaard) + 24 aangeschafte licenties

$$= 58 \text{ totale voor gebruik beschikbare vergunningen}$$



Opmerking: UCSM-releases voorafgaand aan 2.2(4b) tonen Totale hoeveelheid als absolute hoeveelheid.

Gebruikte hoeveelheid

De gebruikte hoeveelheid is het aantal licenties dat momenteel wordt gebruikt door een geconfigureerde poort.

In het beeld is dit gelijk aan 19 (op Fabric Interconnect A).

respijtperiode

De respijtperiode begint zodra de gebruikte hoeveelheid groter is dan de totale/absolute hoeveelheid.

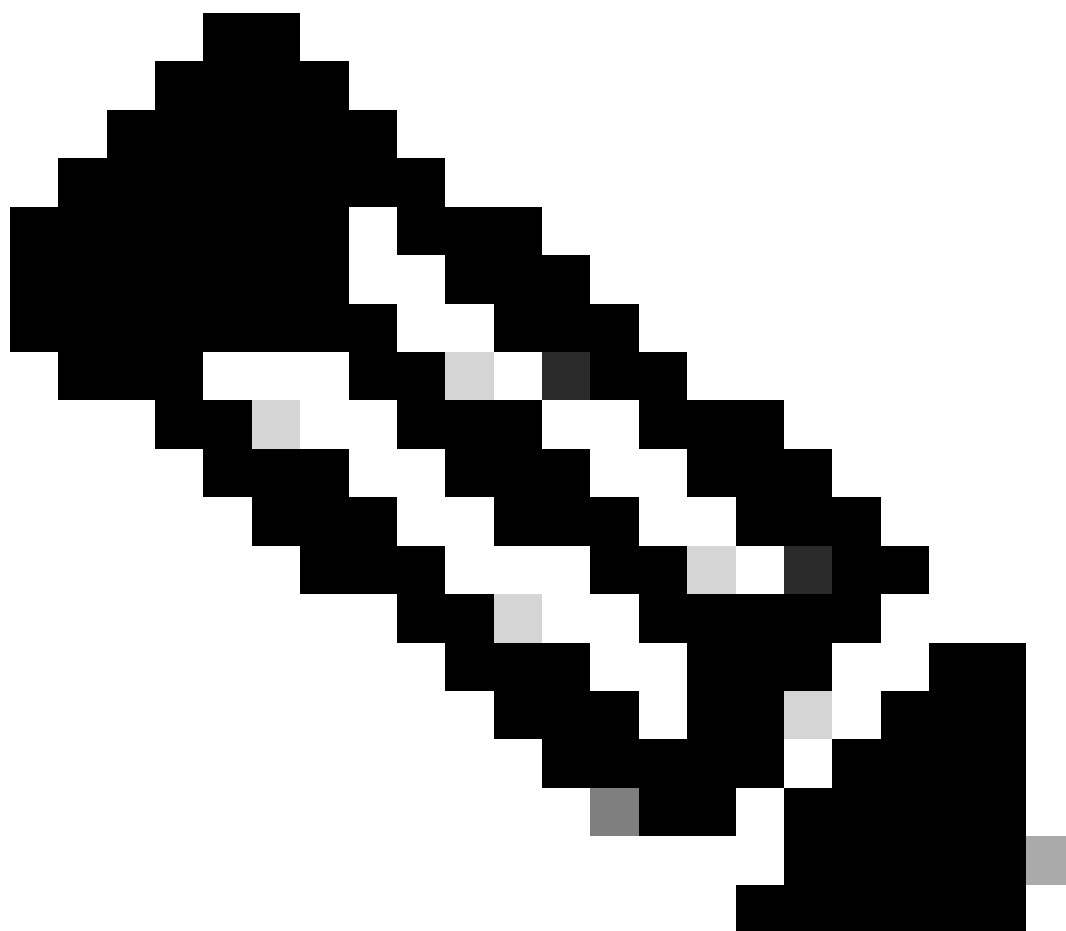
In het vorige beeld, is er 1 meer haven in gebruik dan de absolute hoeveelheid en het systeem is in grace-periode 133200 seconden of ongeveer 37 uren geweest.

De respijtperiode-timer wordt niet opnieuw ingesteld als het juiste aantal licenties is toegevoegd. De licentiestatus verandert echter in Licentie OK.

Licenties worden alleen toegewezen aan geconfigureerde poorten. Wanneer een poort niet is geconfigureerd, keert de licentie terug naar de licentiepool.

Nadat de respijtperiode eindigt (momenteel 120 dagen), en de functie is nog steeds in grace period staat:

- Cisco UCS Manager toont een kritieke fout die aangeeft dat de respijtperiode voor licenties is verlopen.
- Als extra licenties worden verkregen en geïnstalleerd, wat Total Quantity \geq used Quantity betekent, wordt de fout opgelost.
- Als poorten niet zo zijn geconfigureerd dat gebruikte hoeveelheid \leq totale hoeveelheid.



Opmerking: het doorsturen van dataverkeer wordt niet beïnvloed wanneer de respijtperiode verloopt.

Begrijpen wanneer poorten licenties verbruiken

Alle geconfigureerde Ethernet-poorten verbruiken licenties. Dit is ongeacht of de poort is verbonden en een actieve link heeft of niet.

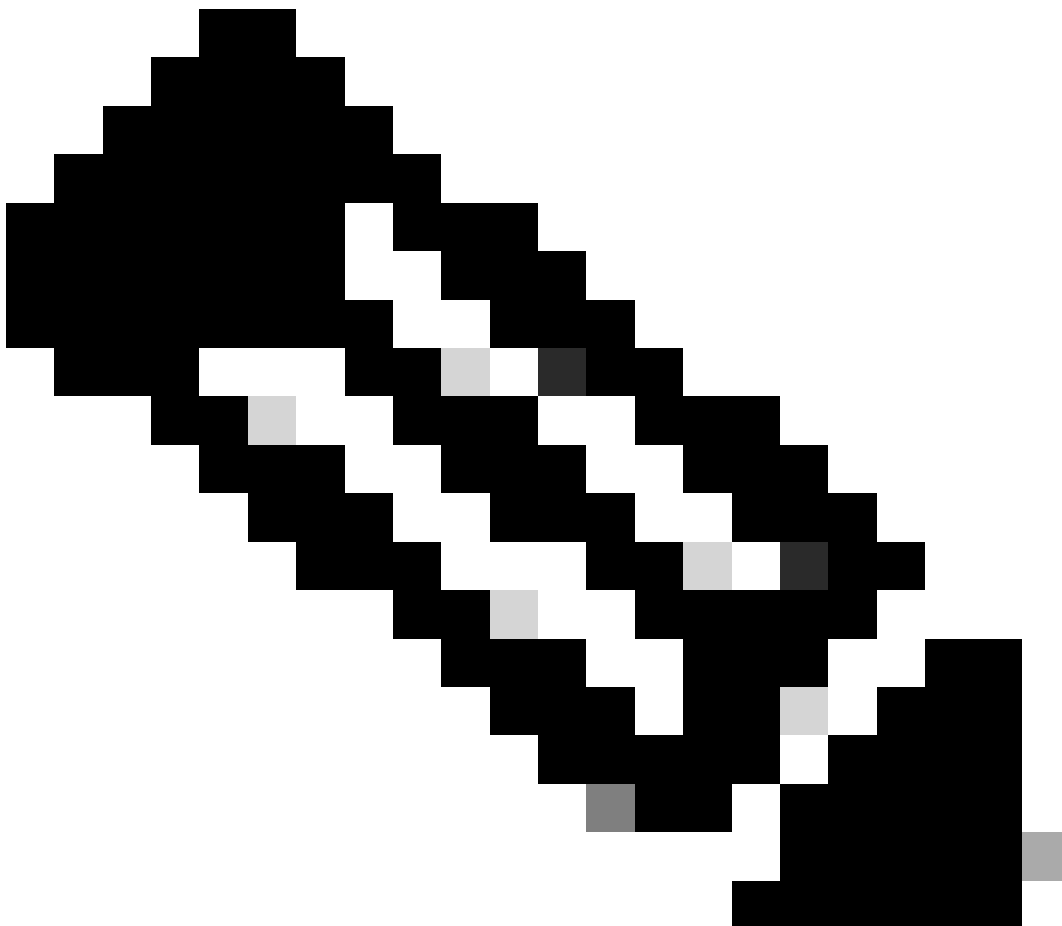
Als u onnodig verbruikte licenties wilt uitschakelen, kunnen ongebruikte Ethernet-poorten niet worden geconfigureerd. Zie deze handleiding voor meer informatie.

[Cisco UCS Manager-netwerkbeheerhandleiding, release 3.1](#)

Alle FC-poorten die niet worden uitgeschakeld, kunnen licenties gebruiken.

Om onnodig verbruikte licenties te kunnen vrijgeven, kunnen ongebruikte FC-poorten worden uitgeschakeld. Zie deze handleiding voor meer informatie.

[Cisco UCS Manager Storage Management Guide, release 3.2](#)



Opmerking: om een poort uit te schakelen of uit te schakelen, onderbreekt u al het verkeer

dat deze poort gebruikt. Alleen poorten die momenteel niet in gebruik zijn, kunnen niet geconfigureerd of uitgeschakeld worden.

Licentietypen

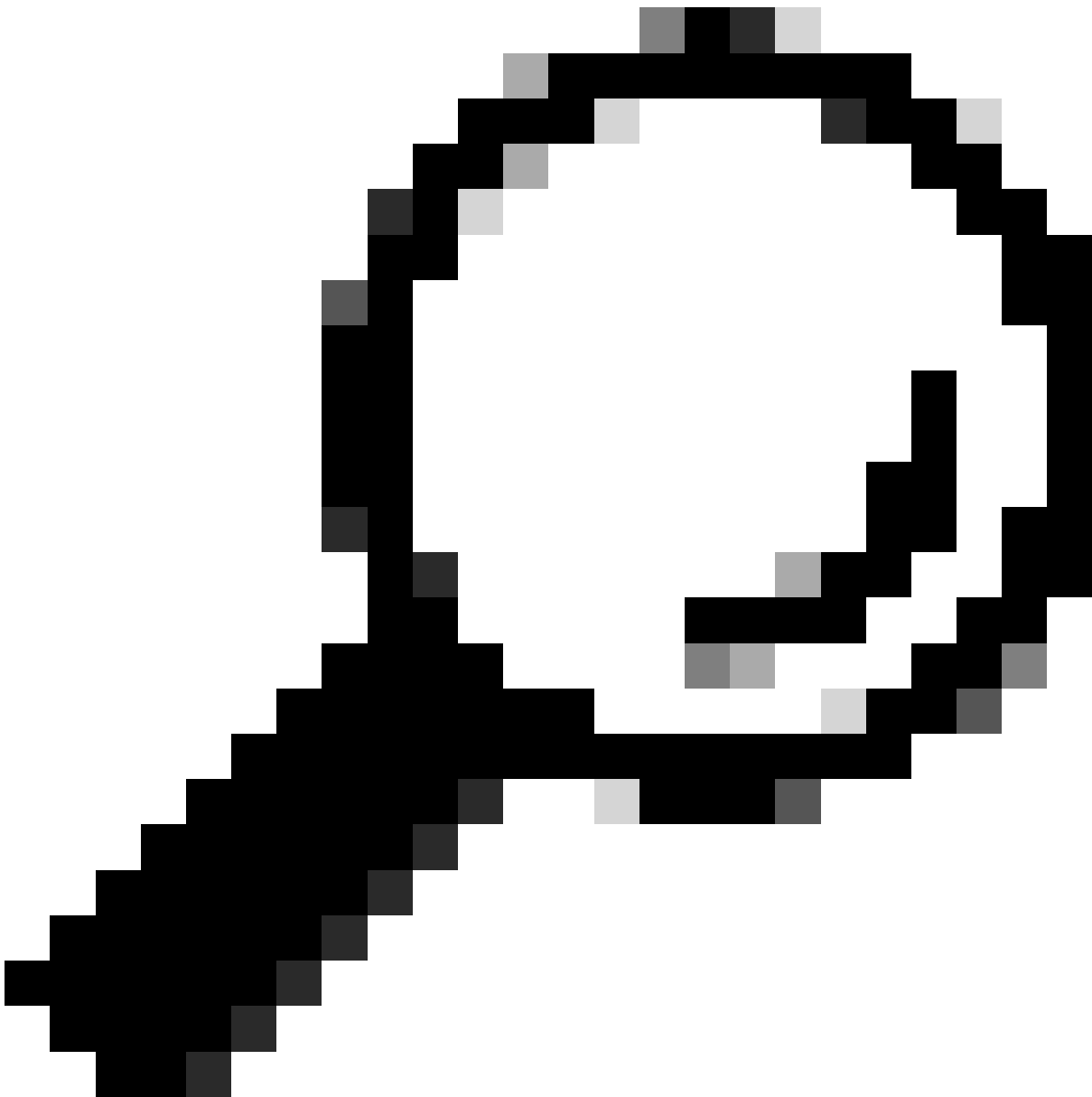
Licentie voor 10 GE-poortactivering

Elke Fabric Interconnect-generatie heeft 10 GE poortlicenties die kunnen worden aangeschaft.

- Voor Fabric Interconnects van de 1e generatie (6100) is deze licentie N10-L001.
- Voor de Fabric Interconnects van de tweede generatie (6200) is deze licentie UCS-LIC-10GE.
- Voor de Fabric Interconnects van de 3e generatie (633X) reeks is deze licentie UCS-LIC-6300-10G.

Indien geïnstalleerd via UCSM, worden ze toegevoegd aan de ETH_PORT_ACTIVATION_PKG.

Deze kunnen worden gebruikt voor elke Ethernet-gebaseerde poortrol, waaronder uplink, server, applicatie enzovoort.



Tip: deze licenties kunnen ook fungeren als Direct Connect-licenties uit de C-reeks als er momenteel geen Direct Connect-licenties uit de C-Series beschikbaar zijn.

Als alle Direct Connect-licenties uit de C-reeks zijn uitgeput en de gebruiker meer rackservers aansluit op de Fabric Interconnect, probeert de gebruiker in plaats daarvan een licentie te verkrijgen uit de ETH_PORT_ACTIVATION_PKG-pool.

Het veld Ondergeschikte hoeveelheid is toegevoegd om deze poortactiveringslicenties die voor aangesloten rackservers worden gebruikt, bij te houden.

Licentie voor 10 GE C-Series Direct Connect

Deze licenties worden gebruikt voor UCS C-Series-rackservers die via UCS M-integratie zijn aangesloten op UCS Manager.

Deze licentie is alleen van toepassing op servers uit de C-reeks die zijn geïntegreerd in een Single-Wire, Direct Connect Setup - VIC die rechtstreeks is aangesloten op de Fabric Interconnect met inband CIMC (geen aangesloten CIMC-poort).

Deze licentie is niet beschikbaar op 6100 Fabric Interconnects.

Voor 6200 Fabric Interconnects zijn deze licenties te koop als: UCS-L-6200-10G-C.

Voor de 6300 Fabric Interconnects zijn deze licenties te koop als: UCS-LIC-6300-10G.

Licentie voor 25 GE poortactivering

Deze licenties vervullen dezelfde functie als de 10 GE-poortlicenties, maar zijn bedoeld voor 25 GE-poorten.

Ze zijn alleen van toepassing voor de 6400 Series Fabric Interconnects.

Deze licenties kunnen worden aangeschaft als: UCS-L-6400-25G

25 GE Direct Connect-licentie uit de C-reeks

Deze licenties vervullen dezelfde functie als de 10GE C-Series Direct Connect Licensing, maar zijn bedoeld voor 25 GE-poorten.

Ze zijn alleen van toepassing voor de 6400 Series Fabric Interconnects.

Deze licenties kunnen worden aangeschaft als: UCS-L-6400-25GC.

Licentie voor 40 GE-poortactivering

Deze licenties vervullen dezelfde functie als de 10 GE-poortlicenties, maar zijn bedoeld voor 40 GE-poorten.

Ze zijn alleen van toepassing voor de 6300 Series Fabric Interconnects.

Deze licenties kunnen worden aangeschaft als: UCS-LIC-6300-40G

Licentie voor 40 GE C-Series Direct Connect

Deze licenties hebben dezelfde functie als de Direct Connect Licensing van de 10GE C-Series, maar zijn geschikt voor 40 GE-poorten.

Ze zijn alleen van toepassing voor de 6300 Series Fabric Interconnects.

Deze licenties kunnen worden aangeschaft als: UCS-LIC-6300-40GC

Licentie voor 100 GE poortactivering

Deze licenties vervullen dezelfde functie als de 10 GE-poortlicenties, maar zijn bedoeld voor 100 GE-poorten.

Ze zijn alleen van toepassing voor de 6400 Series Fabric Interconnects.

Deze licenties kunnen worden aangeschaft als : UCS-L-6400-100G

UCS Mini (UCS-FI-M-6324) schaalbaarheidslicentie

Deze licenties worden gebruikt voor de licentie van de UCS Mini-schaalbaarheidspoort (alleen bruikbaar op UCS M-versie 3.1 en hoger).

De PID voor deze licentie is UCS-6324-40G.

U vindt meer informatie over UCS C-Series Direct Connect-licentiëring in het gedeelte C-Direct Rack Licensing Support van de UCSM GUI Configuration Guide voor uw UCSM-versie.

Bepaal welke poorten geldige licenties gebruiken in UCS Manager

Van CLI

In UCS CLI-modus kunt u deze opdrachten uitvoeren om alle poorten te beoordelen die licenties gebruiken:

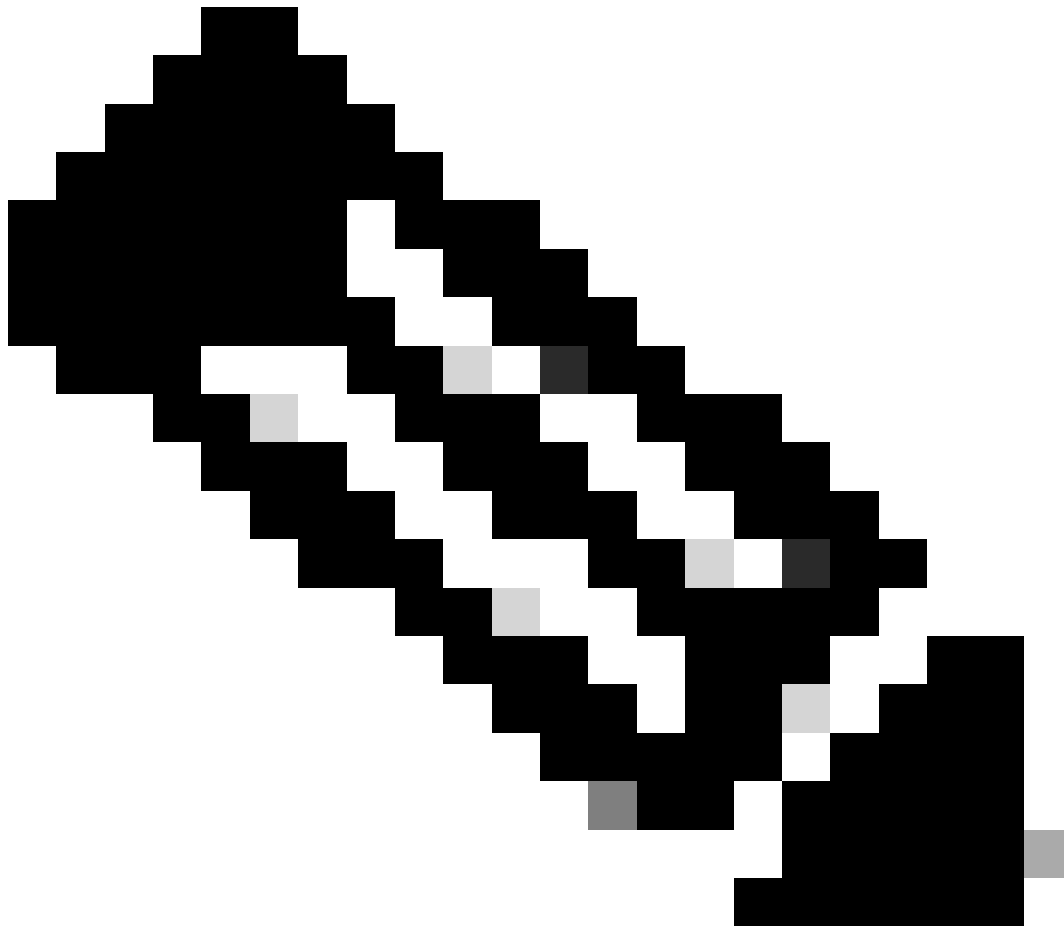
1. scope eth-server
2. show interface
3. uitgang
4. bereik van de opslag
5. show interface
6. uitgang
7. eth-uplink
8. show interface
9. uitgang
10. scope fc-uplink
11. show interface
12. interface tonen
13. uitgang
14. FC-opslag bereik
15. interface-fc weergeven
16. interfacekaart weergeven
17. uitgang

Voorbeeld:

UCSB-B# scope eth-uplink

UCSB-B/eth-uplink # show interface

Fabric	Port-channel	Slot	Port	Oper State	State Reason	Chassis	Lic State	Grace Prd
A	1025	1	1	Up		1	License Ok	0
A	1025	1	2	Up		1	License Ok	0
A	1025	1	3	Up		1	License Ok	0
A	1025	1	4	Up		1	License Ok	0
A	1026	1	5	Up		2	License Ok	0
A	1026	1	6	Up		2	License Ok	0
A	1026	1	7	Up		2	License Ok	35532000
A	1026	1	8	Up		2	License Ok	35532000
B	1153	1	1	Up		1	License Ok	0
B	1153	1	2	Up		1	License Ok	0
B	1153	1	3	Up		1	License Expired	27273600
B	1153	1	4	Up		1	License Expired	27273600
B	1154	1	5	Up		2	License Ok	0
B	1154	1	6	Up		2	License Ok	0
B	1154	1	7	Up		2	License Ok	35118000
B	1154	1	8	Up		2	License Ok	35118000



Opmerking: de opdrachten voor het bereik van de eth-uplink en fc-uplink zijn niet beschikbaar in UCS Manager 2.1 en geen van de eerder beschreven opdrachten voor het bereik zijn beschikbaar in UCS Manager 2.0.

Van bundel voor technische ondersteuning

U kunt deze informatie ook zien in de UCSM-bundel voor technische ondersteuning:

<DATETIME>_<HOSTNAME>_UCSM.tar → UCSM_<A of B>_TechSupport.tar →
sam_techsupportinfo

Het MIT.xml-bestand in een UCSM Tech-support bundel geeft aan welke poorten welk type licentie bevatten.

Dit bestand bestaat in technische ondersteuning van UCSM versies 2.2(6) en hoger.

Dit is handig om te bepalen welke poorten ondergeschikte licenties kunnen gebruiken

(bijvoorbeeld pull uit de UCS-LIC-10GE-pool in plaats van de UCS-L-6200-10G-C-pool).

Open het bestand in een programma zoals Notepad++ en zoek het gehele bestand naar licentieTarget.

Dit kan een lijst opleveren die vergelijkbaar is met deze uitvoer:

```
<licenseTarget aggrPortId="0" dn="sys/license/feature-ETH_PORT_C_ACTIVATION_PKG-cisco-1.0/inst-B/slot-1
<licenseTarget aggrPortId="0" dn="sys/license/feature-ETH_PORT_C_ACTIVATION_PKG-cisco-1.0/inst-B/slot-1
<licenseTarget aggrPortId="0" dn="sys/license/feature-ETH_PORT_C_ACTIVATION_PKG-cisco-1.0/inst-B/slot-1
<licenseTarget aggrPortId="0" dn="sys/license/feature-ETH_PORT_C_ACTIVATION_PKG-cisco-1.0/inst-A/slot-1
<licenseTarget aggrPortId="0" dn="sys/license/feature-ETH_PORT_C_ACTIVATION_PKG-cisco-1.0/inst-A/slot-1
<licenseTarget aggrPortId="0" dn="sys/license/feature-ETH_PORT_C_ACTIVATION_PKG-cisco-1.0/inst-A/slot-1
<licenseTarget aggrPortId="0" dn="sys/license/feature-ETH_PORT_C_ACTIVATION_PKG-cisco-1.0/inst-A/slot-1
<licenseTarget aggrPortId="0" dn="sys/license/feature-ETH_PORT_C_ACTIVATION_PKG-cisco-1.0/inst-A/slot-1
<licenseTarget aggrPortId="0" dn="sys/license/feature-ETH_PORT_C_ACTIVATION_PKG-cisco-1.0/inst-B/slot-1-a
<licenseTarget aggrPortId="0" dn="sys/license/feature-ETH_PORT_C_ACTIVATION_PKG-cisco-1.0/inst-B/slot-1-a
<licenseTarget aggrPortId="0" dn="sys/license/feature-ETH_PORT_C_ACTIVATION_PKG-cisco-1.0/inst-B/slot-1-a
<licenseTarget aggrPortId="0" dn="sys/license/feature-ETH_PORT_C_ACTIVATION_PKG-cisco-1.0/inst-B/slot-1-a
```

Van de vorige output kunt u duidelijk identificeren op welke poorten FI's de verschillende licenties claimen.

Voorbeeld,

```
<licenseTarget aggrPortId="0" dn="sys/license/feature-ETH_PORT_C_ACTIVATION_PKG-cisco-1.0/inst-B
/slot-1-aggr-port-0-port-32" isRackPresent="yes" portId="32" sac1="addchild,del,mod" slotId="1"/>
```

- ETH_PORT_C_ACTIVATION_PKG het licentiepakket is (correleert met UCS-L-6200-10G-C PID)

- Against-B geeft aan dat het een haven is op FI-B

- port-32 geeft aan dat het een port nummer 32 is op de FI

- slotId="1" geeft aan dat het een sleuf 1 van de FI (poorten aan boord) is. Sleuven 2 - 4 zijn van toepassing als u uitbreidingskaarten in de FI hebt.

Bekende UCS Manager-licentieproblemen

Onjuiste licentietellingen of fouten in de respijtperiode die in UCS Manager worden gezien

Symptoom:

De licentietellingen van UCS Manager komen niet overeen met de gebruikte licenties.

Dit kan zich manifesteren met een van deze waarnemingen.

- Standaardhoeveelheid minder dan verwacht voor de hardware.
- Gebruikte hoeveelheid is groter dan het aantal geconfigureerde poorten.
- Gebruikte hoeveelheid is kleiner dan de absolute hoeveelheid, maar de waarschuwing voor de respijtperiode wordt nog steeds weergegeven.
- De waarschuwing respijtperiode wordt weergegeven terwijl de gebruikte hoeveelheid \leq de totale hoeveelheid is.

Probleem:

Deze problemen worden gevolgd door Cisco bug-id [CSCus10255](#) en Cisco bug-id [CSCui19338](#).

Betrokken versie: Alle voorafgaand aan 2.2(4b)

Resolutie:

- Upgrade naar versie 2.2(4b) of hoger.

Licentiebestand host-ID verschilt van beide FI's

Symptoom:

Een fout wordt gezien wanneer u een vergunningsbestand uploadt dat gastheer-id niet de Fabric Interconnects aanpast.

Probleem:

Deze fout wordt gezien wanneer de host-id van het licentiebestand niet overeenkomt met de Fabric Interconnect die wordt gelicentieerd.

Verificatie:

De Fabric Interconnect Host ID kan worden gevonden door deze opdrachten via CLI uit te voeren.

- scope-licentie
- server-host-id weergeven

```
UCSB-6-A# scope license
UCSB-6-A /license # show server-host-id
```

```
Server host id:
Scope Host Id
-----
A      VDH=SAL1937NSER
B      VDH=SAL1937NSF3
```

Het licentiebestand kan worden geopend in een rijke teksteditor (zoals Kladblok++).

Hier kunt u controleren of de host-ID overeenkomt met die van de Fabric Interconnect.

Bewerk en sla dit licentiebestand nooit op.

```
1 SERVER this_host ANY
2 VENDOR cisco
3 INCREMENT ETH_PORT_ACTIVATION_PKG cisco 1.0 permanent 18 \
4     VENDOR_STRING=<LIC_SOURCE>UCS_SWIFT</LIC_SOURCE><SKU>UCS-LIC-10GE==</SKU> \
5     HOSTID=VDH=FOX1519G9NG \
6     NOTICE="<LicFileID>20150618144300293</LicFileID><LicLineID>1</LicLineID> \
7     <PAK></PAK>" SIGN=0486DA7EFD5C
```

Speciale tekens in de editor inschakelen. Dit is nuttig om corruptie te voorkomen.

Dit kan worden gedaan in Beeld > Symbool tonen > Alle tekens tonen.

```
1 SERVER this_host ANY
2 VENDOR cisco
3 INCREMENT ETH_PORT_ACTIVATION_PKG cisco 1.0 permanent 18 \
4     →VENDOR_STRING=<LIC_SOURCE>UCS_SWIFT</LIC_SOURCE><SKU>UCS-LIC-10GE==</SKU> \
5     →HOSTID=VDH=FOX1519G9NG \
6     →NOTICE="<LicFileID>20150618144300293</LicFileID><LicLineID>1</LicLineID> \
7     →<PAK></PAK>" SIGN=0486DA7EFD5C
```

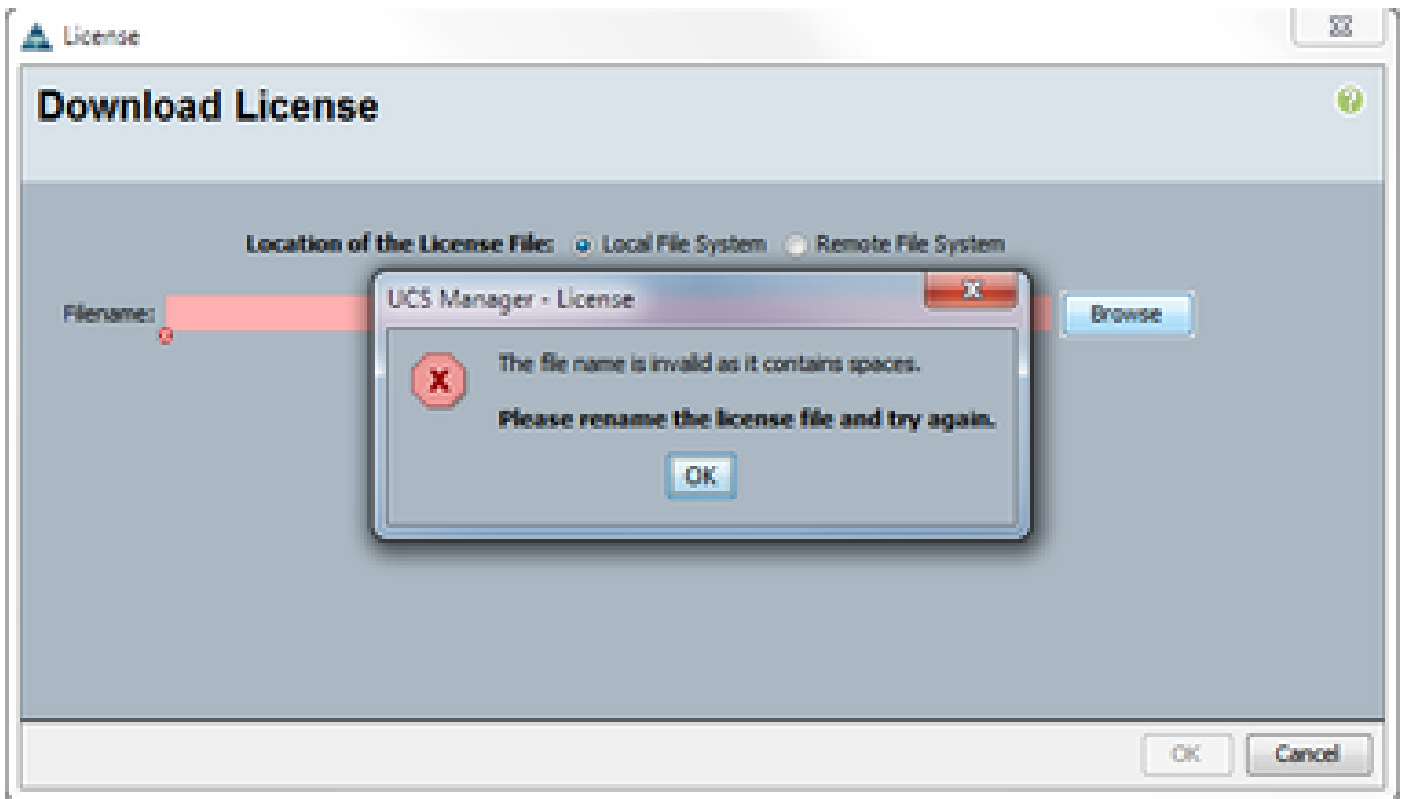
Resolutie:

Hervat de licentie voor de juiste host-id.

De bestandsnaam is ongeldig omdat deze spaties bevat.

Symptoom:

Deze fout wordt weergegeven wanneer u een licentiebestand uploadt.



Probleem:

Het licentiebestand OF het pad naar het licentiebestand bevat een ruimte.

Resolutie:

Wijzig de bestandsnaam of het bestandspad om alle spaties te verwijderen.

Er is een geldige licentie geleverd, maar deze slaagt er niet in om de download te bevestigen.

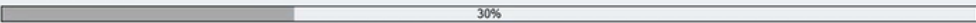
Probleem:

Een uploaden van de licentie is mislukt met een fout in de validatie van het licentiebestand.

- Bekijk het licentiebestand en gebruik Kladblok++ of een vergelijkbaar tekstbewerkingsprogramma. Het onthult een passende Host ID en een geldige licentieindeling.
- De software die gebruikt werd om het bestand te uploaden was HTML 5 in Internet Explorer.
- FSM geeft een output die vergelijkbaar is met dit.

Details

General Events **FSM**

FSM Status : **Fail**
 Description :
 Current FSM Name : **Download**
 Completed at : **2017-05-04T16:17:25Z**
 Progress Status :  30%

Remote Invocation Result : **End Point Failed**
 Remote Invocation Error Code : **ERR-DNLD-invalid-image**
 Remote Invocation Description : **invalid CISCO license file.**

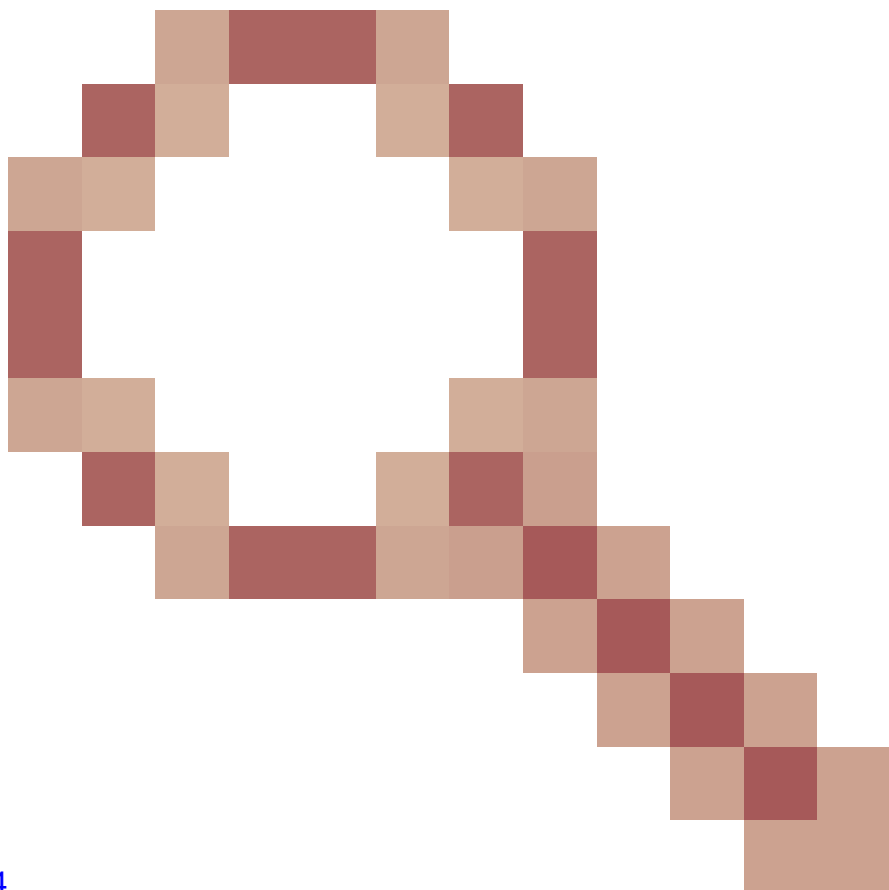
▼ Step Sequence

Order	Name	Description	Status	Timestamp	Retried
1	Download Local	downloading license file UCSFEAT20170...	Success	2017-05-04T16:17:25Z	1
2	Download Validate Local	validation for license file UCSFEAT20170...	Fail	2017-05-04T16:17:25Z	1
3	Download Copy Remote		Skip		0
4	Download Delete Local		Skip		0
5	Download Validate Remote		Skip		0
6	Download Delete Remote		Skip		0

Resolutie:

Gebruik een niet-IE browser, zoals Chrome, om het *.lic bestand te uploaden

Het *.lic-bestand kan ook worden geüpload met UCSM Java-client of met een TFTP-server en SSH.



Er is een Cisco bug-id [CSCuz21644](https://tools.cisco.com/bugcenter/bug/?bugID=CSCuz21644) bestand voor dit probleem.

UCS Central-licentiëring

Huidige UCS Central-licentiëring kan worden uitgevoerd met Cisco Smart Licensing of legacy PAK-gebaseerde licentiëring.

Je kunt niet beide licentiemechanismen tegelijkertijd gebruiken.

Wanneer slimme licenties worden gebruikt, worden licenties per server geëvalueerd

UCS-MDMGR-LIC= kan worden gebruikt om per server licenties te bestellen.

Wanneer legacy PAK-gebaseerde licenties worden gebruikt, worden licenties geëvalueerd per geregistreerd UCS-domein.

UCS-MDMGR-1DMN= kan worden gebruikt om per domein licenties te bestellen.

Licentie van derden voor UCS

ESXi van VMware

Als u een VMware-product via Cisco hebt aangeschaft, wordt de licentie via het normale Cisco PAK-mechanisme geleverd.

Je moet het PAK aanvragen, dan de code nemen die je hebt ontvangen van deze en de VMWare activeringslicentie ophalen.

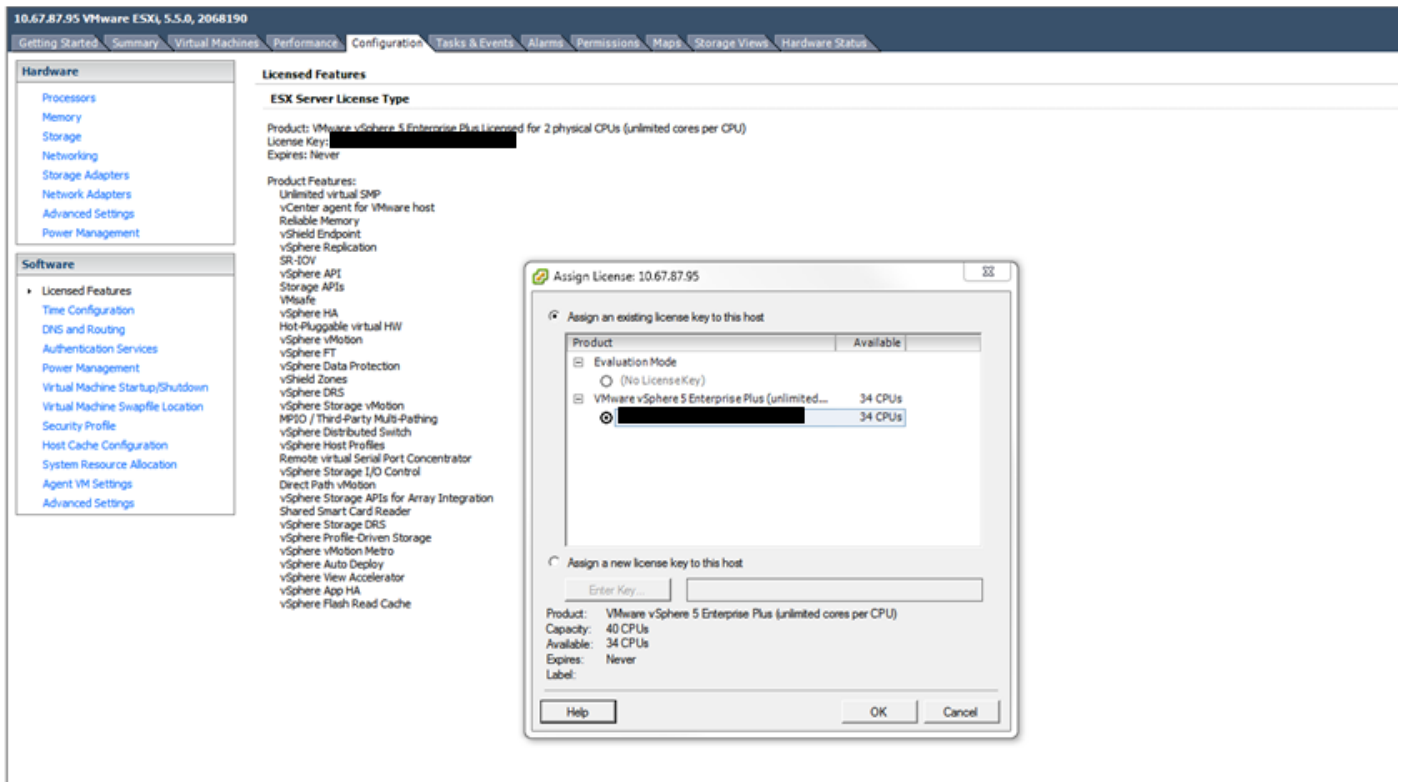
Gebruik deze link om licenties voor activering te claimen:

[VMware Customer Connect](#)

U installeert de licentie als volgt via vSphere-client:

1. Klik op Host.
2. Klik op het tabblad Configuratie, Licentie, in de linkertabel (onder Software).
3. Klik op Bewerken in de rechterbovenhoek.
4. Kies in het pop-upvenster een nieuwe licentiesleutel aan deze host toewijzen en klik op ENTER-toets en plak de code in.

 Opmerking: de code kan in dit formaat worden weergegeven: xxxxxx-xxxxxx-xxxxxx-xxxxxx.



Licentie-fouten

De ingevoerde licentiesleutel heeft niet voldoende capaciteit voor deze entiteit

De host heeft meer CPU's dan de licentie heeft capaciteit voor (bijvoorbeeld een 2 CPU-host met een 1 CPU-licentie).

U moet meerdere CPU-licenties combineren om een multi-CPU licentie te maken.

Dit kan worden gedaan via het gekoppelde VMware-licentieportal.

[VMware Customer Connect](#)

Ongeldig licentiebestand

Er zijn een aantal gemeenschappelijke oorzaken. Zie [VMware KB 1005440](#) voor meer informatie.

Over deze vertaling

Cisco heeft dit document vertaald via een combinatie van machine- en menselijke technologie om onze gebruikers wereldwijd ondersteuningscontent te bieden in hun eigen taal. Houd er rekening mee dat zelfs de beste machinevertaling niet net zo nauwkeurig is als die van een professionele vertaler. Cisco Systems, Inc. is niet aansprakelijk voor de nauwkeurigheid van deze vertalingen en raadt aan altijd het oorspronkelijke Engelstalige document ([link](#)) te raadplegen.