

Cisco IMC-supervisor voor C-Series en E-Series servers configureren

Inhoud

[Inleiding](#)

[Voorwaarden](#)

[Vereisten](#)

[Gebruikte componenten](#)

[UCS C-Series-servers](#)

[UCS E-Series servers](#)

[Minimale firmware-versies](#)

[Ondersteunde PCIe-kaarten](#)

[Ondersteunde hypervisors](#)

[Achtergrondinformatie](#)

[Configureren](#)

[Cisco IMC-supervisor implementeren](#)

[Standaardwachtwoord wijzigen](#)

[Licentie-informatie](#)

[Server ontdekken](#)

[Rackgroep toevoegen](#)

[Rackaccount toevoegen](#)

[Configuratie Mail Setup](#)

[upgrade van firmware](#)

[Technische ondersteuningsgegevens naar externe server exporteren](#)

[Verifiëren](#)

[Problemen oplossen](#)

Inleiding

Dit document beschrijft hoe u Cisco Integrated Management Controller (IMC) supervisor voor C-Series en E-Series servers kunt configureren.

Voorwaarden

Vereisten

Cisco raadt kennis van de volgende onderwerpen aan:

- Cisco C-Series-servers
- Cisco E-Series servers

Gebruikte componenten

De informatie in dit document is gebaseerd op de volgende software- en hardware-versies:

- Internet Explorer 8 of hoger
- Google Chrome 4.1 of meer
- Firefox 3.5 of hoger
- Safari 4.0 of hoger (voor Apple MAC of Microsoft Windows)
- Browsers vereisen de plug-in versie 11 van Adobe Flash Player of hoger.

UCS C-Series-servers

- Cisco UCS C-220 M3-software
- Cisco UCS C-240 M3-software
- Cisco UCS C220 M4-software
- Cisco UCS C240 M4-software
- Cisco UCS C-22 M3-software
- Cisco UCS C-24 M3-software
- Cisco UCS C-420 M3-software
- Cisco UCS C460 M4-software

UCS E-Series servers

- Cisco UCS E-140S M2-software
- Cisco UCS E-160D M2-software
- Cisco UCS EN120E M2-software
- Cisco UCS EN120S M2-software
- Cisco UCS E-180D M2-software
- Cisco UCS E-140S M1-software
- Cisco UCS E-140D M1-software
- Cisco UCS E-160D M1-software
- Cisco UCS E-140DP M1-software
- Cisco UCS E-160DP M1-software

Minimale firmware-versies

servers

**Minimale
firmware
versie**

UCS C-Series-servers 1.5(4) en later

UCS E-Series servers 2.3.1 en later

Ondersteunde PCIe-kaarten

- Cisco UCS virtuele interfacekaart (VIC) 1225
- Cisco UCS VIC 1225T switch

Ondersteunde hypervisors

- ESXi 5.1

De informatie in dit document is gebaseerd op de apparaten in een specifieke laboratoriumomgeving. Alle apparaten die in dit document worden beschreven, hadden een opgeschoonde (standaard)configuratie. Als uw netwerk live is, moet u de potentiële impact van elke opdracht begrijpen.

Achtergrondinformatie

Cisco IMC-supervisor is een beheersysteem dat u in staat stelt rackserverserver op grote schaal te beheren.

U kunt Cisco IMC-supervisor gebruiken om deze taken voor een rackserverserver uit te voeren:

- Ondersteuning voor logische groepering van servers en summere standpunten per groep
- Opent-inventaris voor de servers
- Bewakingsmogelijkheden voor servers en groepen bieden
- Firmware-beheer, dat firmware-download, upgrade en activering omvat
- Beheer van standalone serveracties, waaronder energiebeheer, LED-controle, logverzameling, toetsenbord/video/muis (KVM)-start, start van CIMC-gebruikersinterface en e-mailwaarschuwingen
- Rol-gebaseerde toegangscontrole (RBAC) om de toegang en de mogelijkheden te beperken

Configureren

Cisco IMC-supervisor implementeren

1. Voltooi deze stappen om Cisco IMC-supervisor in te zetten.

Stap 1. Om het zip-bestand voor Cisco IMC-supervisor van Cisco.com te downloaden, kunt u navigeren naar **Producten > servers-Unified Computing > Integrated Management Controller (IMC) supervisor** zoals in de afbeelding weergegeven.

Downloads Home > Products > Servers - Unified Computing

Find: Product Name e.g. 2811

<ul style="list-style-type: none"> Products Recently Used Products My Added Devices Add Device 	<ul style="list-style-type: none"> Application Networking Services Cisco Interfaces and Modules Cloud and Systems Management Collaboration Endpoints Conferencing Connected Safety and Security Customer Collaboration IOS and NX-OS Software Optical Networking Routers Security Servers - Unified Computing Service Exchange Storage Networking Switches Unified Communications Universal Gateways and Access Servers Video Wireless 	<ul style="list-style-type: none"> C800 Series Integrated Management Controller (IMC) Supervisor ← UCS B-Series Blade Server Software UCS C-Series Rack-Mount Standalone Server Software UCS C-Series Rack-Mount UCS-Managed Server Software UCS Central Software UCS Director UCS E-Series Software UCS Express UCS Infrastructure and UCS Manager Software UCS Invicta Series Solid State Systems UCS Management Partner Ecosystem Software UCS Performance Manager Virtual Application Container Services (VACS)
--	--	--

Stap 2. Selecteer **IMC-supervisor 1.0** zoals in de afbeelding.

Downloads Home > Products > Servers - Unified Computing > Integrated Management Controller (IMC) Supervisor

Find: Product Name e.g. 2811

<ul style="list-style-type: none"> Products Recently Used Products My Added Devices Add Device 	<ul style="list-style-type: none"> C800 Series Integrated Management Controller (IMC) Supervisor UCS B-Series Blade Server Software UCS C-Series Rack-Mount Standalone Server Software UCS C-Series Rack-Mount UCS-Managed Server Software UCS Central Software UCS Director UCS E-Series Software UCS Express UCS Infrastructure and UCS Manager Software UCS Invicta Series Solid State Systems UCS Management Partner Ecosystem Software UCS Performance Manager Virtual Application Container Services (VACS) 	<ul style="list-style-type: none"> IMC Supervisor 1.0
--	--	--

Stap 3. Klik op **Download** zoals in de afbeelding.

IMC Supervisor 1.0

Search...

[Expand All](#) | [Collapse All](#)

▼ Latest
1

▼ All Releases
▶ 1

Release 1

File Information Release Date ▼ Size

Cisco Integrated Management Controller Supervisor 1.0 (MD5 Checksum - 4 a2803e35b40b63c497e8d5371ab118e) CIMCS_1_0_0_0_VMWARE_GA.zip	24-NOV-2014	2705.08 MB	Download
--	-------------	------------	--------------------------

[Add to cart](#)
[Publish](#)

[Add Devices](#)
[Add Notification](#)

Stap 4. Om de Open Virtual Appliance (OVA) in te zetten, dient u te navigeren naar **Bestand > OVF-sjabloon** implementeren zoals in de afbeelding.

10.104.213.63 - vSphere Client

File Edit View Inventory Administration Plug-ins Help

- New
- Deploy OVF Template...**
- Export
- Report
- Browse VA Marketplace...
- Print Maps
- Exit

Inventory

Cisco_IMC_Supervisor-1.0.0.0

Getting Started Summary Resource Allocation Performance Events Console Permissions

What is a Virtual Machine?

A virtual machine is a software computer that, like a physical computer, runs an operating system and applications. An operating system installed on a virtual machine is called a guest operating system.

Because every virtual machine is an isolated computing environment, you can use virtual machines as desktop or workstation environments, as testing environments, or to consolidate server applications.

Virtual machines run on hosts. The same host can run many virtual machines.

Virtual Machines

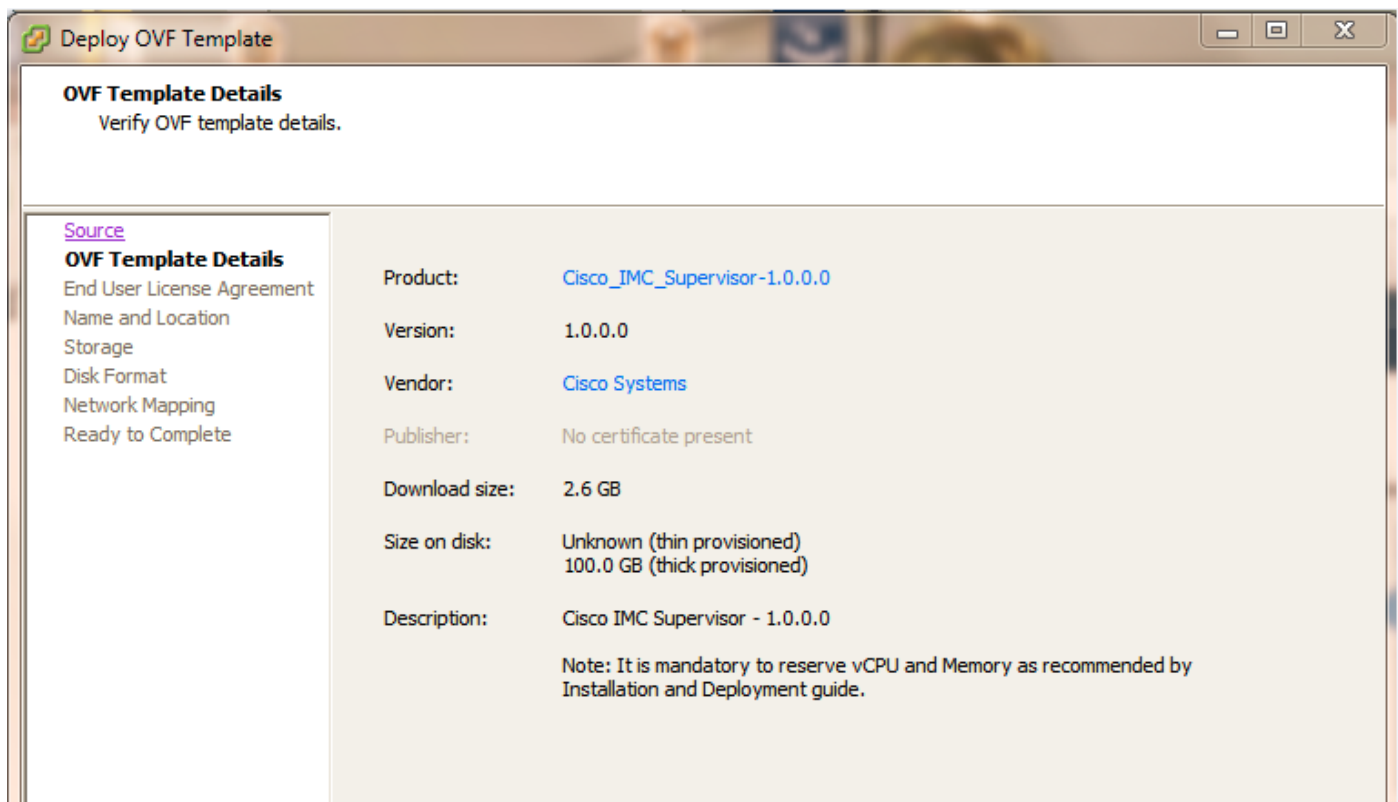
Recent Tasks

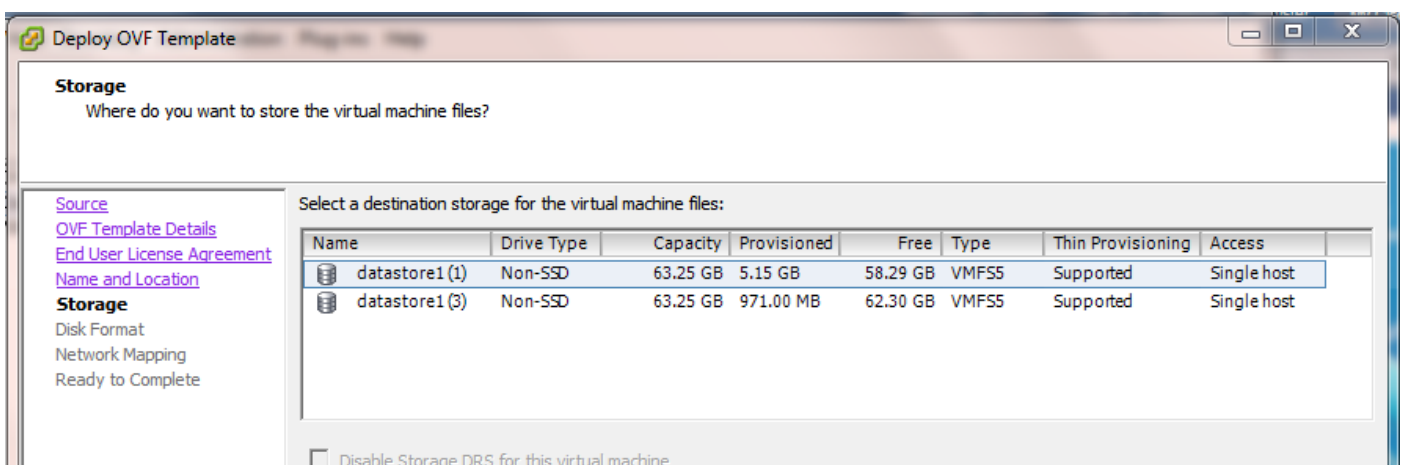
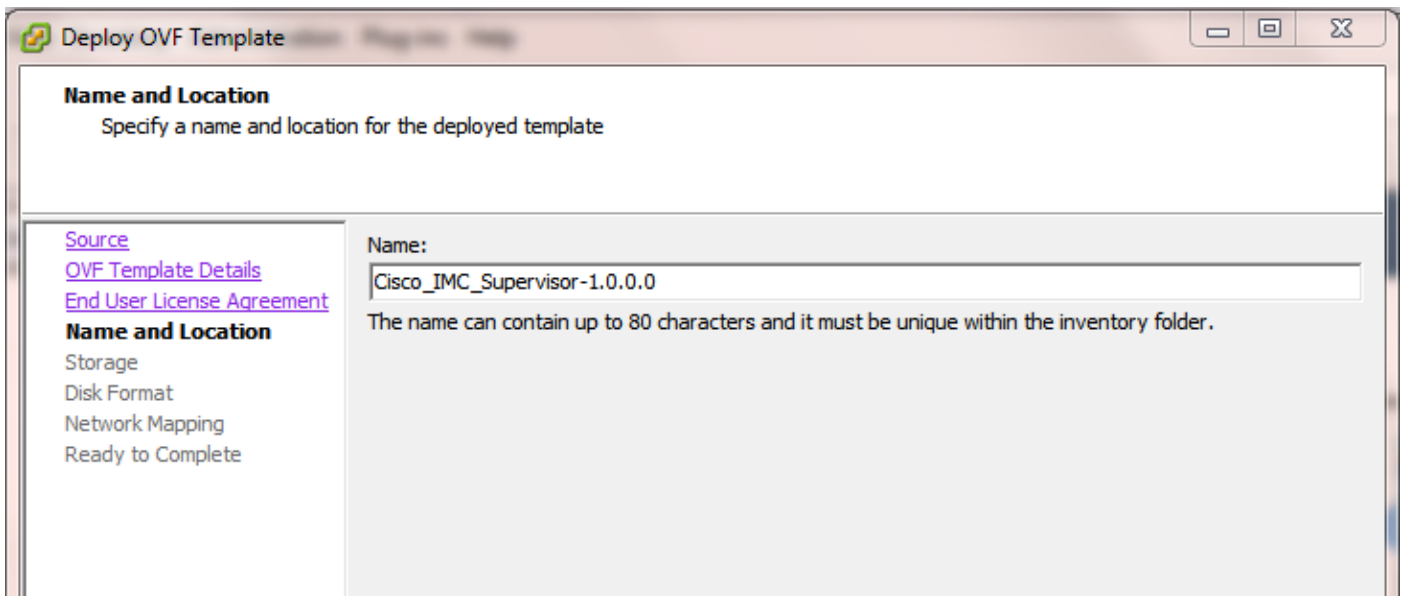
Name, Target or Status contains: Clear X

Name	Target	Status	Details	Initiated by	Requested Start Ti...	Start Time	Completed
------	--------	--------	---------	--------------	-----------------------	------------	-----------

Tasks root

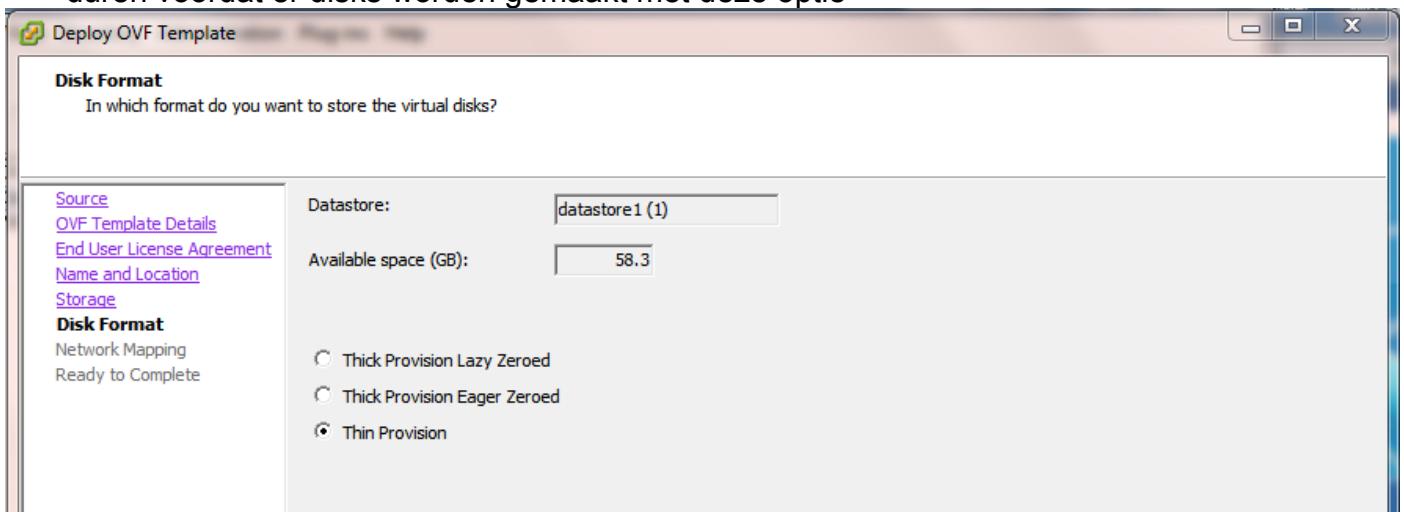
Stap 5. Ga door het stap-voor-stap proces om het OVF-sjabloon (Open Virtualization Format) in te zetten zoals in de afbeeldingen wordt getoond.





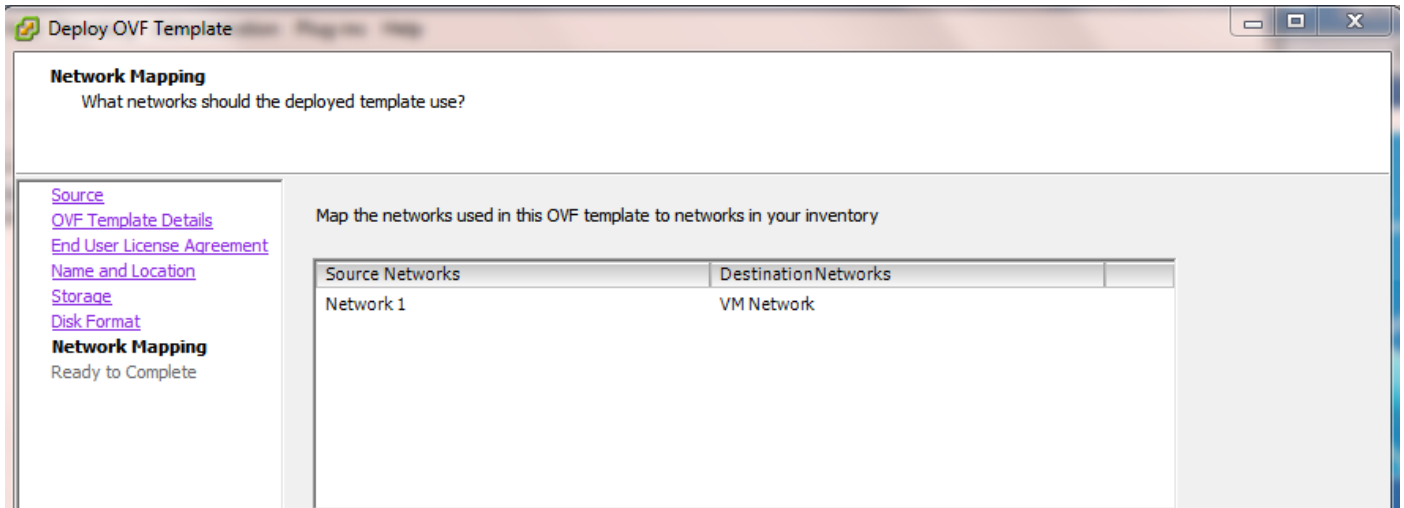
Kies in het venster **Schijfindeling** een van de radioknoppen en klik op **Volgende** zoals in de afbeelding.

- Thin provision - Om opslag op aanvraag toe te wijzen zoals gegevens op schijf worden geschreven
- Dikte provisie: 'Lazy Zeroed' - om opslag direct in dik formaat toe te wijzen
- Dikke voorziening Eager Zeroed - om opslag in dik formaat toe te wijzen. Het kan langer duren voordat er disks worden gemaakt met deze optie

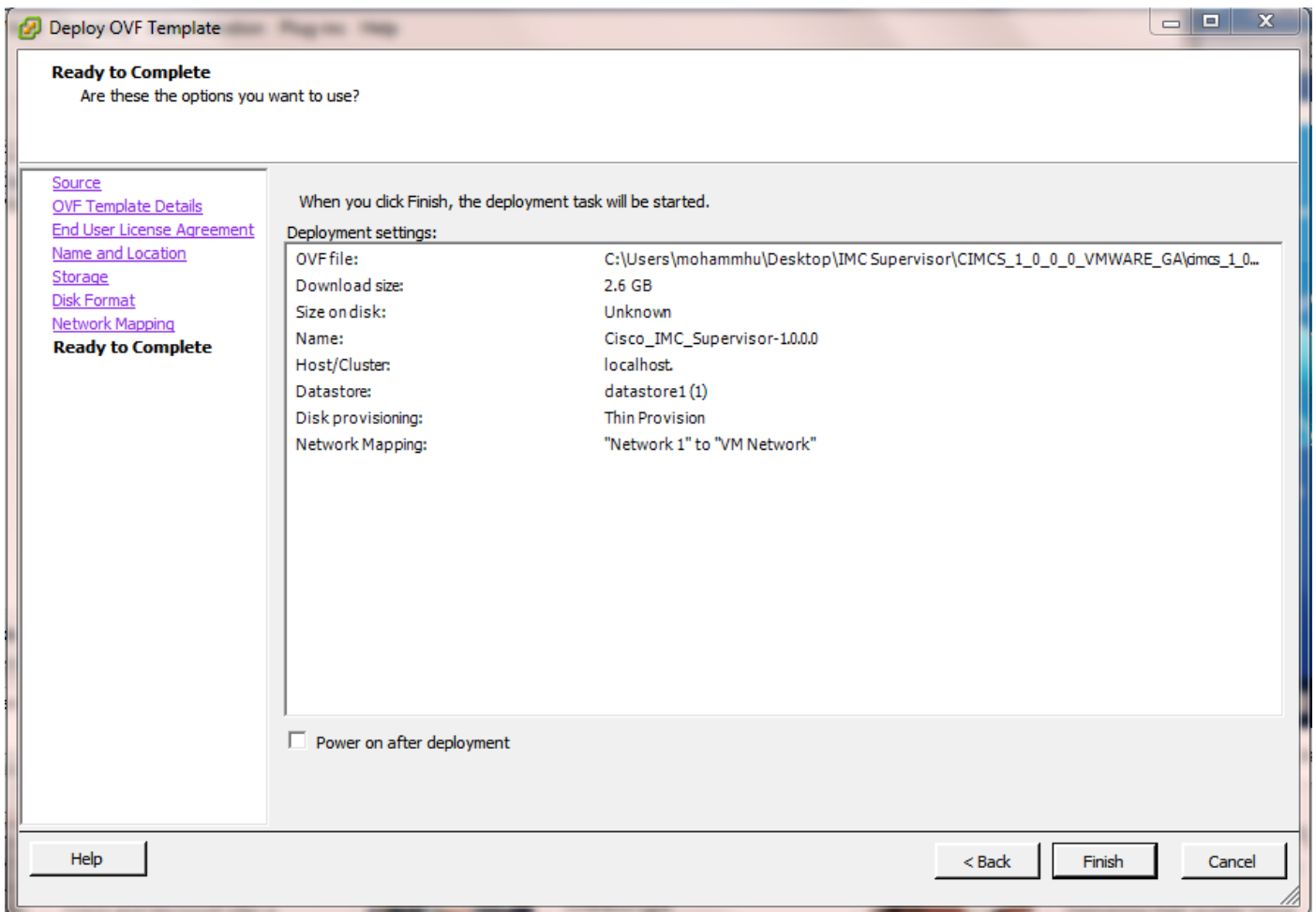


Stap 6. Selecteer de juiste poortgroep voor het Virtual Machine-netwerk (VM) zoals in de

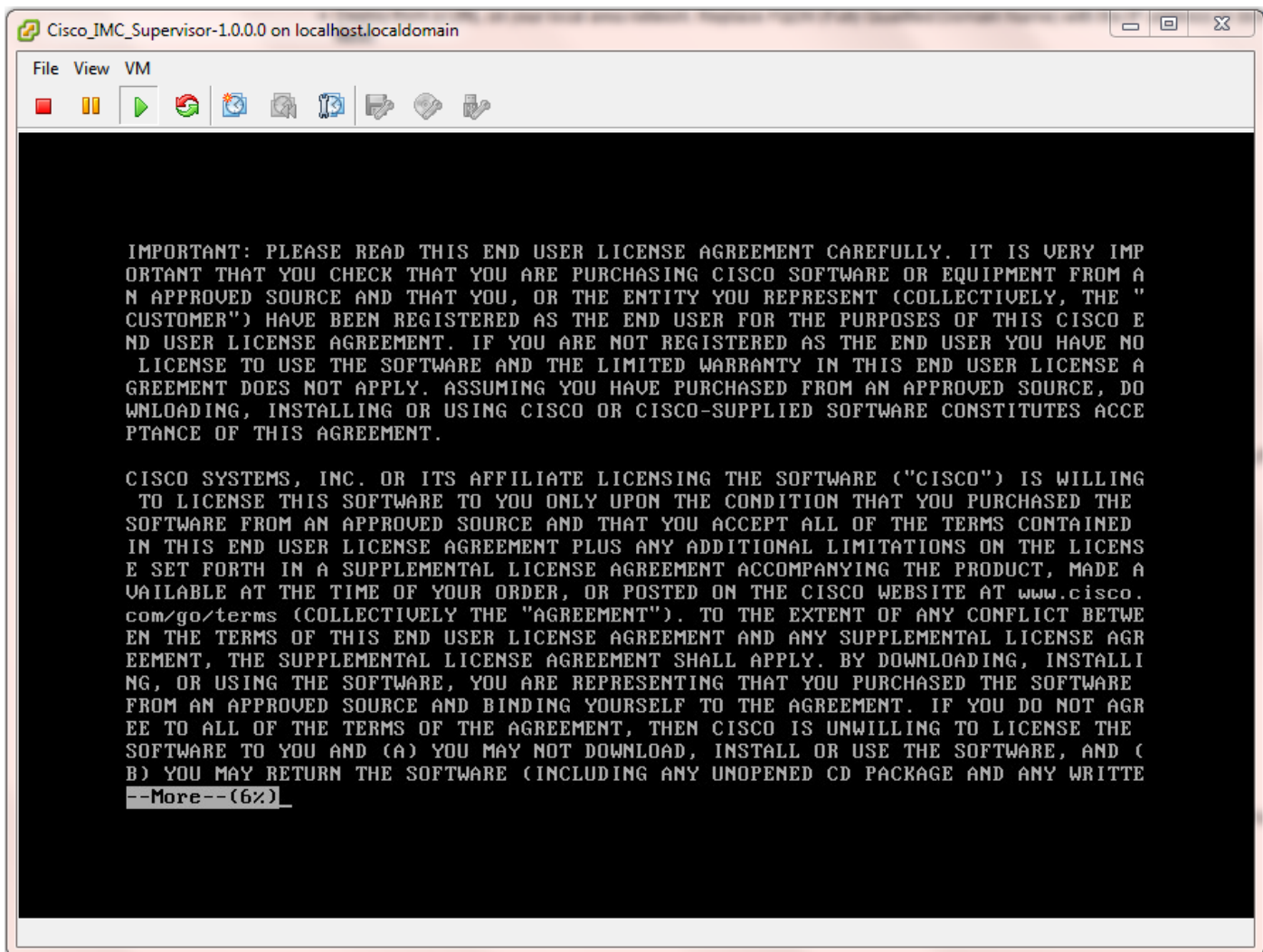
afbeelding.



Stap 7. Klik op **Voltooien** zoals in de afbeelding.



Stap 8. Open de console van de VM en **aanvaard** de licentieovereenkomst zoals in de afbeelding.



Stap 9. Voer y in om een statische IP te configureren zoals in de afbeelding.

Stap 10. Als u DHCP wilt gebruiken, typt u n om er zeker van te zijn dat IP-adressen automatisch worden toegewezen.

```
Cisco_IMC_Supervisor-1.0.0.0 on localhost.localdomain
File View VM
not imply a partnership relationship between Cisco and any other company.

Do you agree with the terms of the End User License Agreement?
yes/no [nol]: yes

Regenerating ssh host keys...
openssh-daemon is stopped
Generating SSH1 RSA host key: [ OK ]
Generating SSH2 RSA host key: [ OK ]
Generating SSH2 DSA host key: [ OK ]
Starting sshd: [ OK ]
Regenerating keys for the root user...
Generating public/private rsa key pair.
Created directory '/root/.ssh'.
Your identification has been saved in /root/.ssh/id_rsa.
Your public key has been saved in /root/.ssh/id_rsa.pub.
The key fingerprint is:
d7:34:b7:18:89:a2:27:3b:45:a6:96:72:97:7d:f3:de root@localhost
Generating SSL certificates for sfc in /opt/vmware/etc/sfc
Generating SSL certificates for lighttpd in /opt/vmware/etc/lighttpd
This script is executed on first boot only.
Configuring static IP configuration

Do you want to Configure static IP [y/n]? : y_
```

Stap 1. Als u een statisch IP-adres wilt gebruiken, **voert u y** in en vervolgens wordt u gevraagd **IPv4** of **IPv6** te selecteren. Voer **V4** in om IPV4 te configureren en voer vervolgens de informatie in zoals in de afbeeldingen wordt weergegeven:

- IP-adres
Netmasker
Gateway

Opmerking: Op dit moment wordt alleen IPv4 ondersteund om statische IP-adressen te configureren.

```
Cisco_IMC_Supervisor-1.0.0.0 on localhost.localdomain
File View VM
Regenerating keys for the root user...
Generating public/private rsa key pair.
Created directory '/root/.ssh'.
Your identification has been saved in /root/.ssh/id_rsa.
Your public key has been saved in /root/.ssh/id_rsa.pub.
The key fingerprint is:
d7:34:b7:18:89:a2:27:3b:45:a6:96:72:97:7d:f3:de root@localhost
Generating SSL certificates for sfcfb in /opt/vmware/etc/sfcfb
Generating SSL certificates for lighttpd in /opt/vmware/etc/lighttpd
This script is executed on first boot only.
Configuring static IP configuration

Do you want to Configure static IP [y/n]? : y
Do you want to configure IPv4/IPv6 [v4/v6] ? : v4

Configuring static IP for appliance. Provide the necessary access credentials

IP Address: 10.104.213.77
Netmask: 255.255.255.0
Gateway: 10.104.213.1

Configuring Network with : IP(10.104.213.77), Netmask(255.255.255.0), Gateway(10
.104.213.1)

Do you want to continue [y/n]? : y_
```

```
Cisco_IMC_Supervisor-1.0.0.0 on localhost.localdomain
File View VM
Cisco_IMC_Supervisor-1.0.0.0 - 1.0.0.0
To manage this VM browse to https://10.104.213.77:443/

*Login
Configure Network
Set Timezone (Current:UTC)

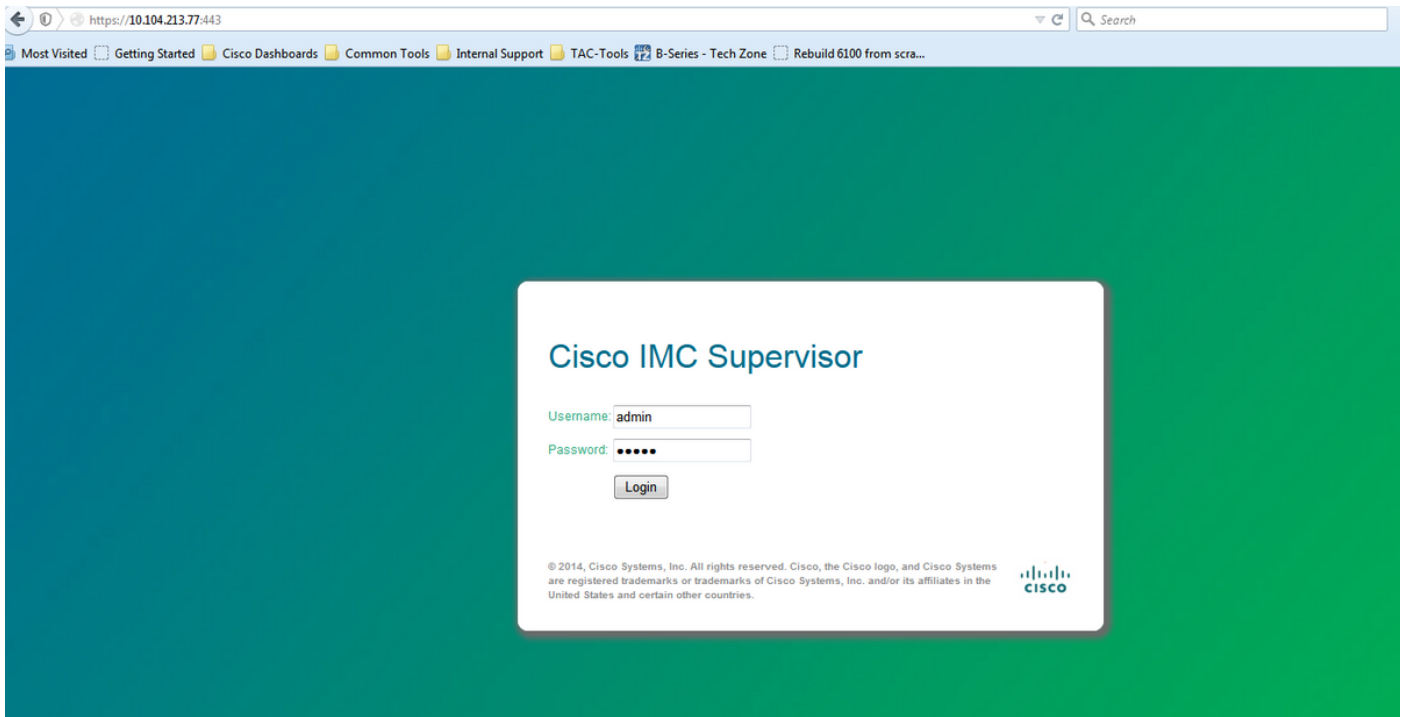
Use Arrow Keys to navigate
and <ENTER> to select your choice.
```

Stap 12. Nadat het apparaat is opgestart, stuurt u het Cisco IMC-supervisor IP-adres naar een ondersteunde webbrowser om toegang te krijgen tot de inlogpagina.

Voer in de logpagina **admin** in als naam van de gebruiker en **beheerder** als wachtwoord.

Opmerking: U kunt uw Admin-wachtwoord wijzigen nadat u dit inloggen hebt gestart.

De gebruikersinterface (UI) van Cisco IMC-supervisor is zoals in de afbeelding weergegeven.



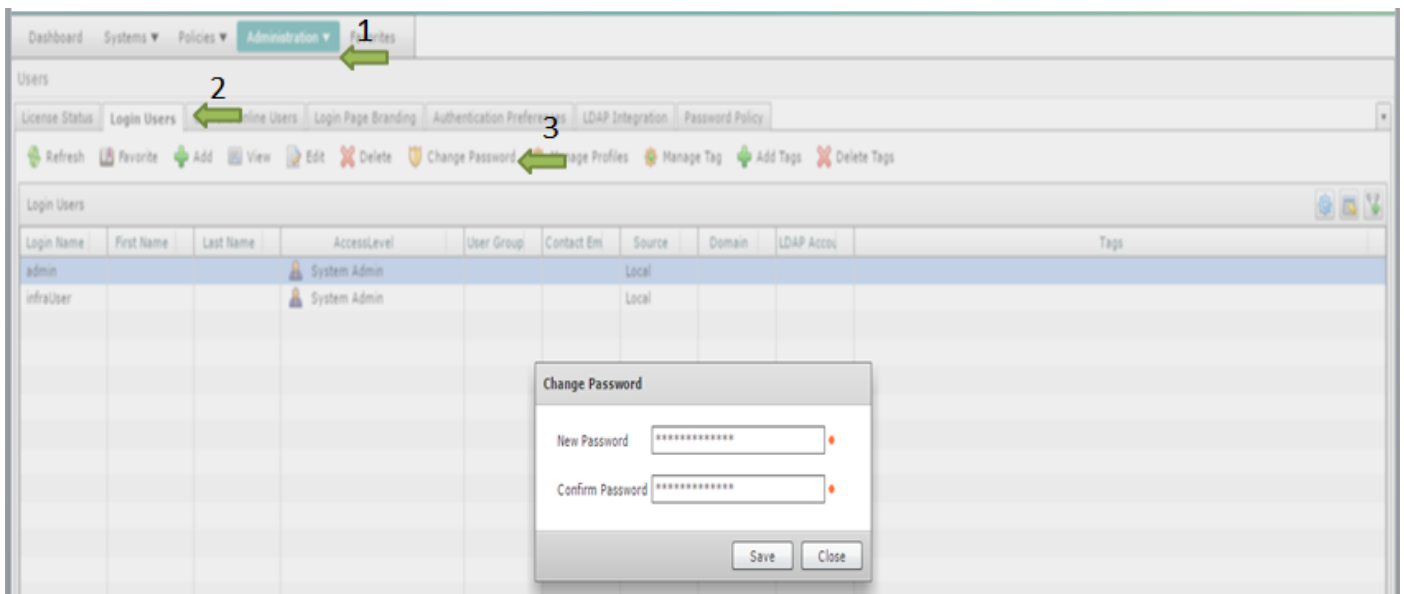
Standaardwachtwoord wijzigen

2. Volg deze stappen om het defaultwachtwoord te wijzigen.

Stap 1. Navigeer naar **Administratie > Gebruikers**.

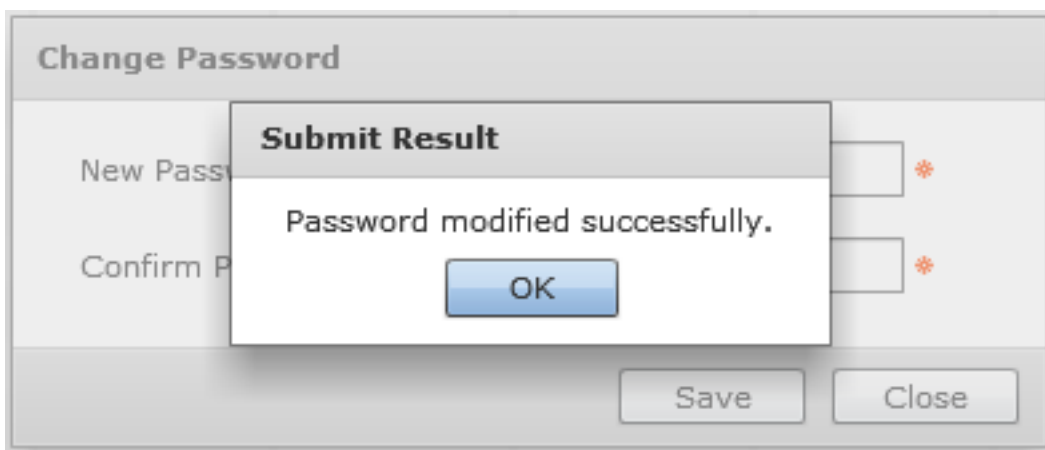
Stap 2. Klik op het tabblad **Gebruikers** registreren.

Stap 3. Selecteer de gebruikersrol waarvoor u het wachtwoord wilt wijzigen zoals in de afbeelding.



Stap 4. Nadat u het nieuwe wachtwoord hebt ingesteld, klikt u op **Opslaan** en vervolgens klikt u op

OK in het **Resultaat** indienen zoals in de afbeelding.



Licentie-informatie

3. Voor Cisco IMC-supervisor dient u deze geldige licenties te hebben:

- Een Cisco IMC-supervisor basislicentie.
- Een Cisco IMC-licentie voor bulkendpoints die u na de Cisco IMC-supervisor basislicentie zoals in de afbeelding installeert.

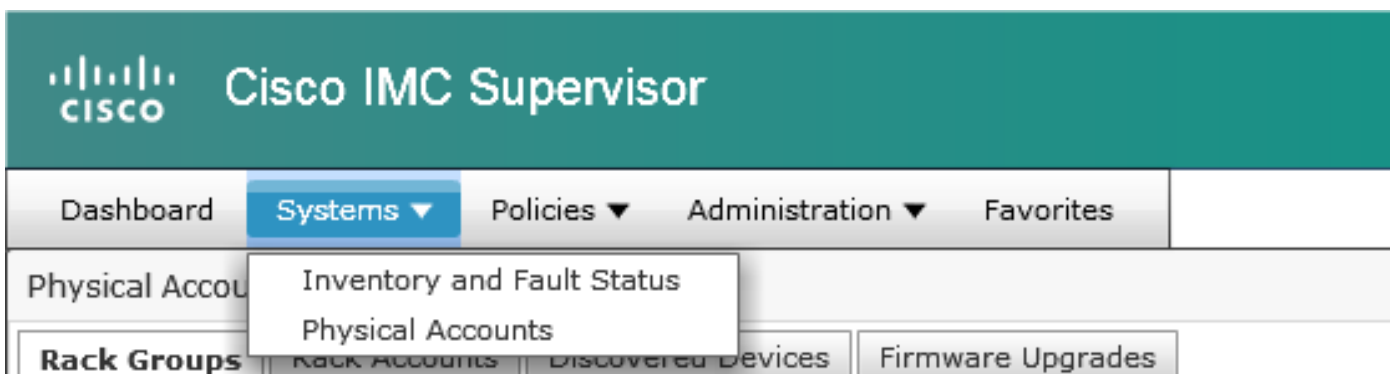
License	Licensed Lim	Available	Used	Status	Remarks
CIMC SUP Base	1		1	✔ Licensed	
Physical Servers	200	200	0	✔ Licensed	Licensed Limit = CIMC-SUP-B01(=2) * 100+ CIMC-SUP-B02(=0) * 250+ CIMC-SUP-B10(=0) * 1000

Opmerking: Tenzij u deze licenties hebt, kunnen taken zoals het groeperen van servers in een rackaccount enzovoort niet worden uitgevoerd.

Server ontdekken

4. Voer deze acties uit om een server(s) te ontdekken.

Stap 1. Navigeer naar **Systeem > Fysieke accounts > Verdekte apparaten** zoals in de afbeelding.



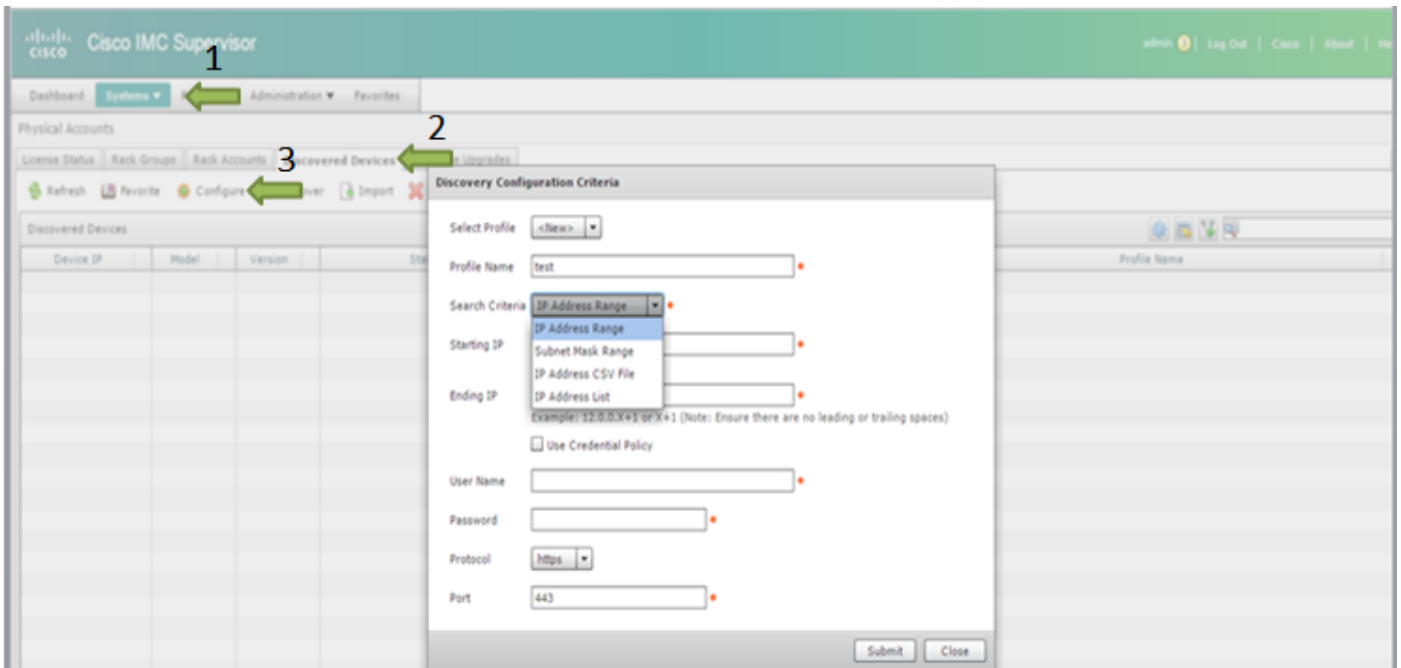
Stap 2. Klik op **Configureren**.

Stap 3. In het dialoogvenster **Discovery Configuration Criteria**, kunt u een nieuw profiel maken of een bestaand profiel bewerken.

Stap 4. Er wordt een **nieuw** profiel gemaakt zoals in de afbeelding.

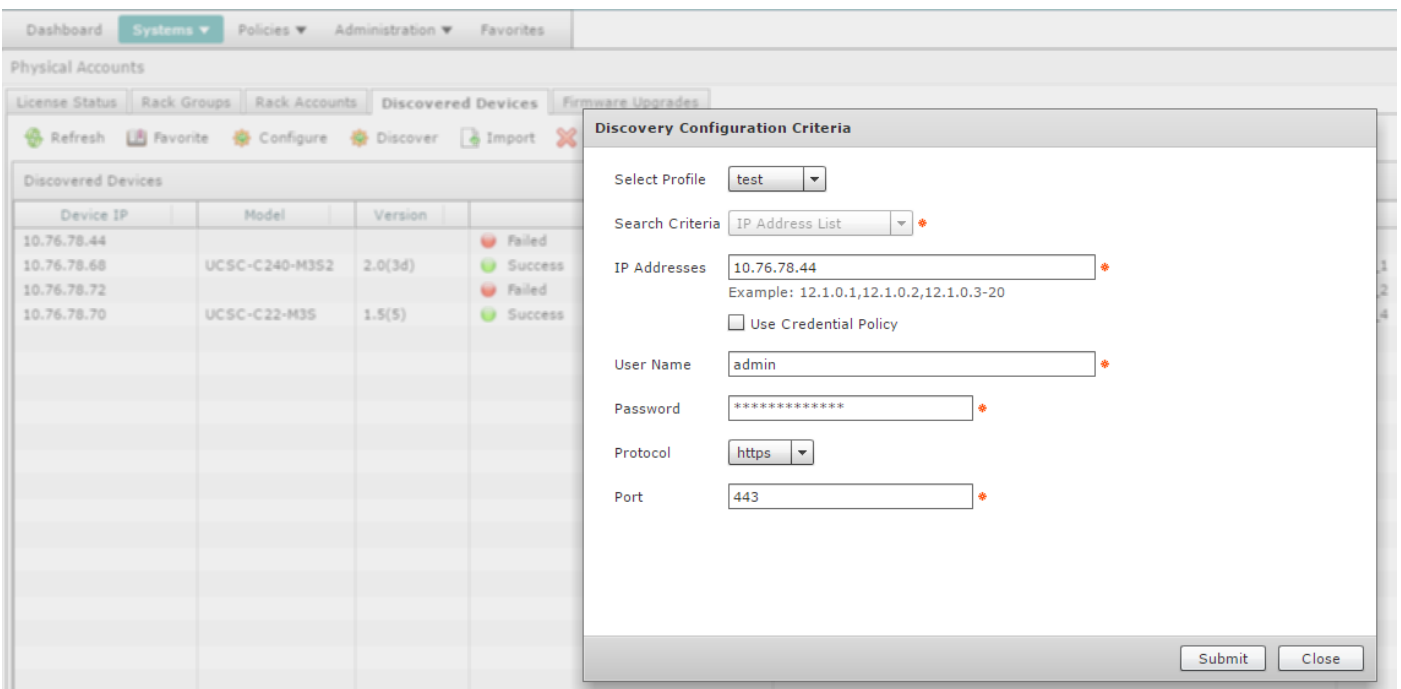
Stap 5. In de zoekcriteria kunt u de juiste methode kiezen om de servers te ontdekken.

Stap 6. Kies **IP-adreslijst**, bijvoorbeeld dit voorbeeld.

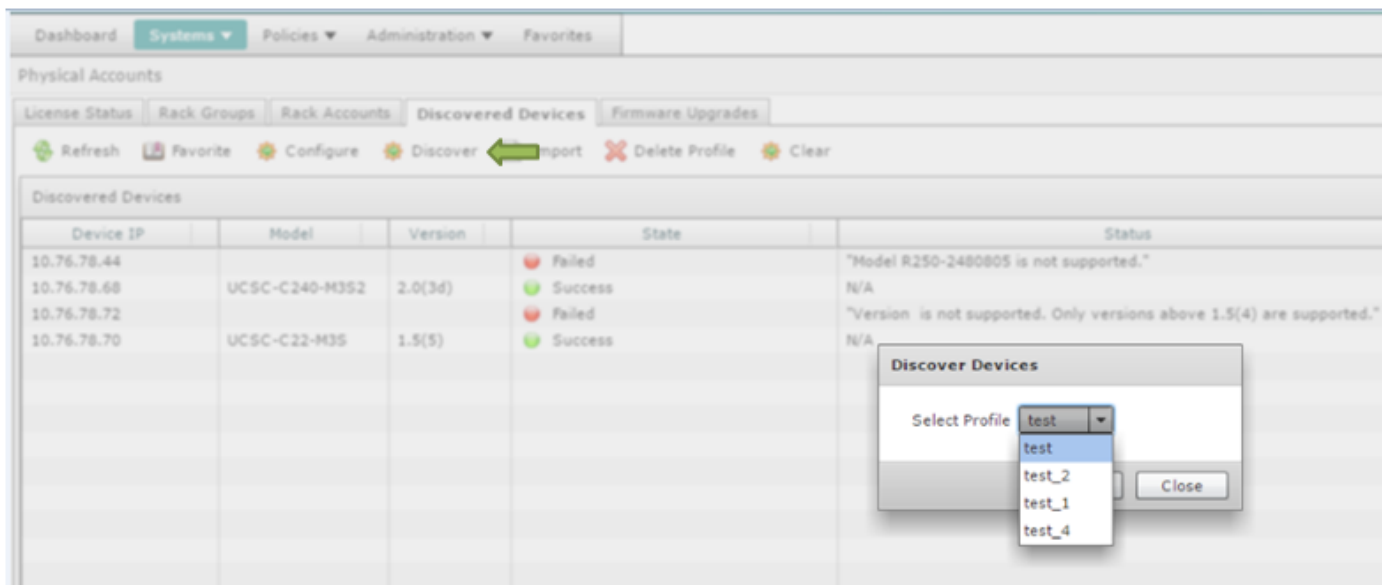


Stap 7. Voer het IP-adres in van de server die u wilt ontdekken.

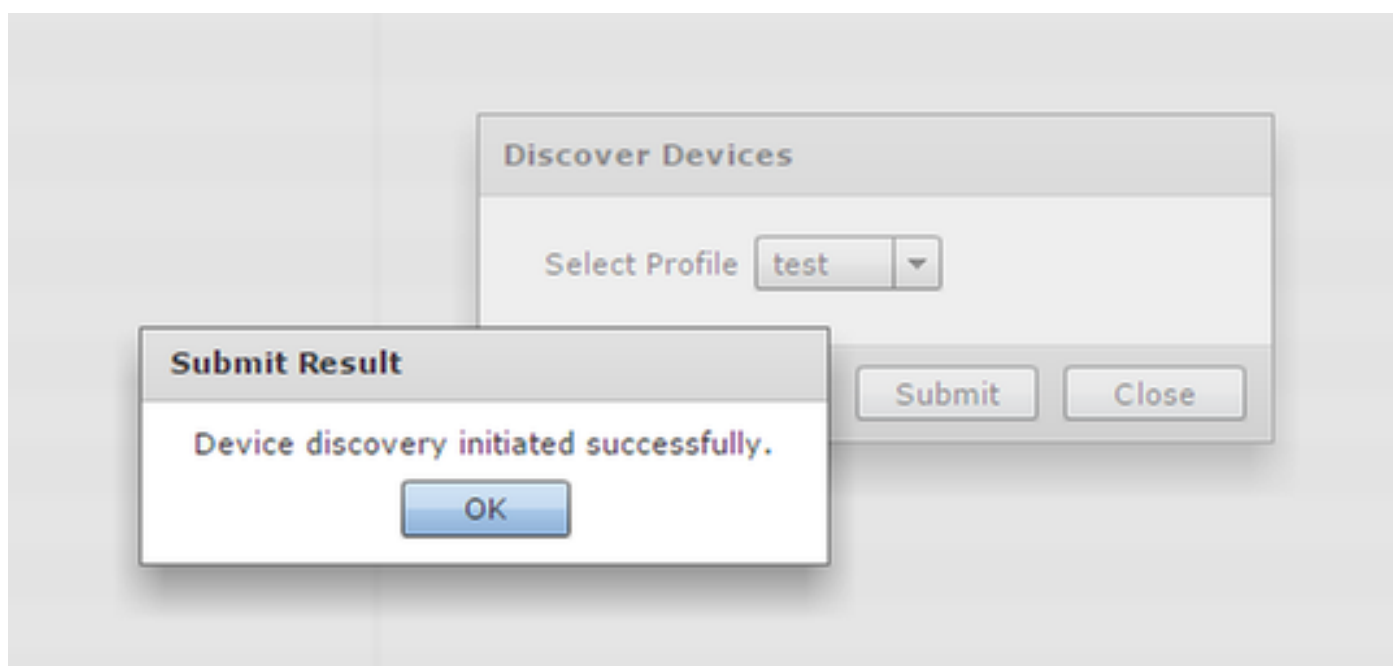
Stap 8. Voer de naam van de gebruiker in en het wachtwoord dat u gebruikt om in te loggen op de server (CIMC-referenties) zoals in de afbeelding.



Stap 9. Zodra het profiel is gemaakt, klikt u op **Opzoeken** en vervolgens selecteert u Profiel in de vervolgkeuzelijst zoals in de afbeelding.



Stap 10. Nadat u het juiste profiel hebt geselecteerd, klikt u op **Inzenden** en vervolgens klikt u op **OK** op Resultaat indienens zoals in de afbeelding.



Stap 11. Als het (de) apparaat(en) in uw profiel niet voldoet (voldoen) aan de minimale ondersteunde criteria, is de reden voor het apparaat dat niet is ontdekt, vermeld in de sectie **Status** zoals in de afbeelding.

Device IP	Model	Version	State	Status	
10.76.78.44			Failed	"Model R250-2480805 is not supported."	test
10.76.78.68	UCSC-C240-M352	2.0(3d)	Success	N/A	test_1
10.76.78.72			Failed	"Version is not supported. Only versions above 1.5(4) are supported."	test_2
10.76.78.70	UCSC-C22-M35	1.5(5)	Success	N/A	test_4

Rackgroep toevoegen

5. Voer deze procedure uit wanneer u een nieuwe rackgroep wilt toevoegen in Cisco IMC-supervisor.

Stap 1. Navigeer naar **systemen > Fysieke rekeningen > Rackgroepen**.

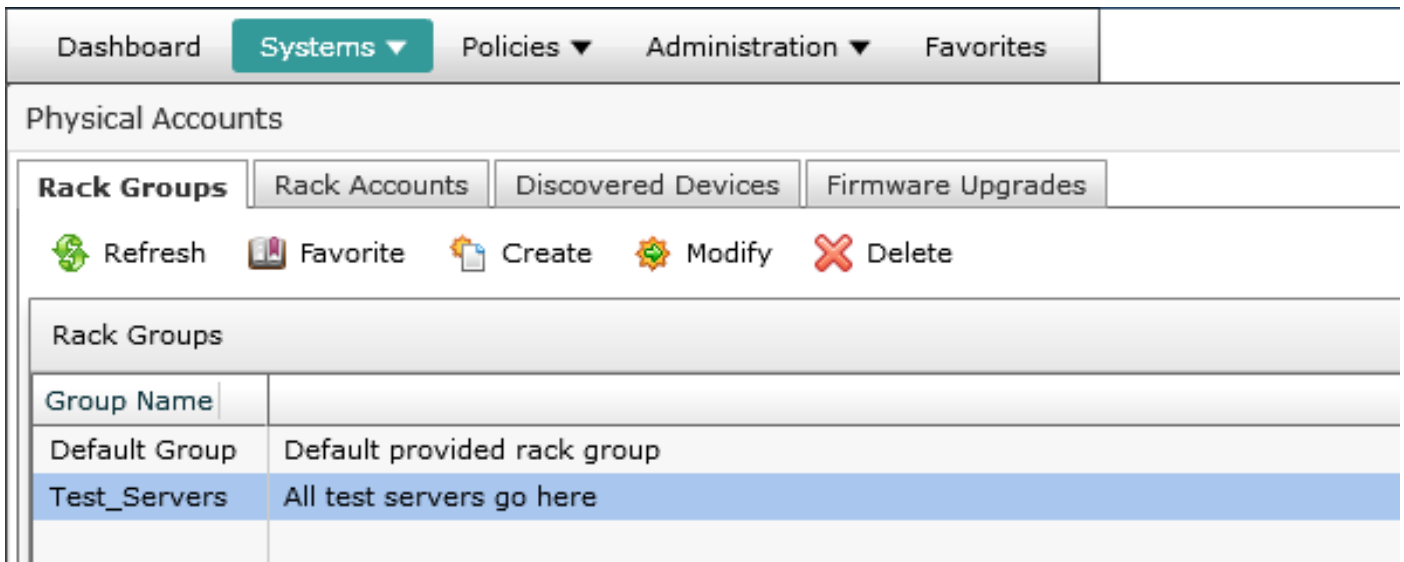
Stap 2. Klik op **Maken**.

Stap 3. Specificeer een **groepsnaam** en een **beschrijving** in het vak rackgroep maken.

Stap 4. Klik op **Maken** zoals in de afbeelding.

The screenshot shows the 'Physical Accounts' section of the Cisco IMC Supervisor interface. The 'Rack Groups' tab is selected. A 'Create Rack Group' dialog box is open, allowing the user to define a new rack group. The 'Group Name' field contains 'Test_Servers' and the 'Description' field contains 'All test servers go here'. The dialog box includes 'Create' and 'Close' buttons.

Stap 5. Wanneer deze functie is gemaakt, moet de groepsnaam worden weergegeven zoals in de afbeelding.



Rackaccount toevoegen

6. Voer deze procedure uit wanneer u een nieuwe rackgroep wilt toevoegen in Cisco IMC-supervisor.

Stap 1. Kies in de menubalk **System**.

1. Klik op het tabblad.

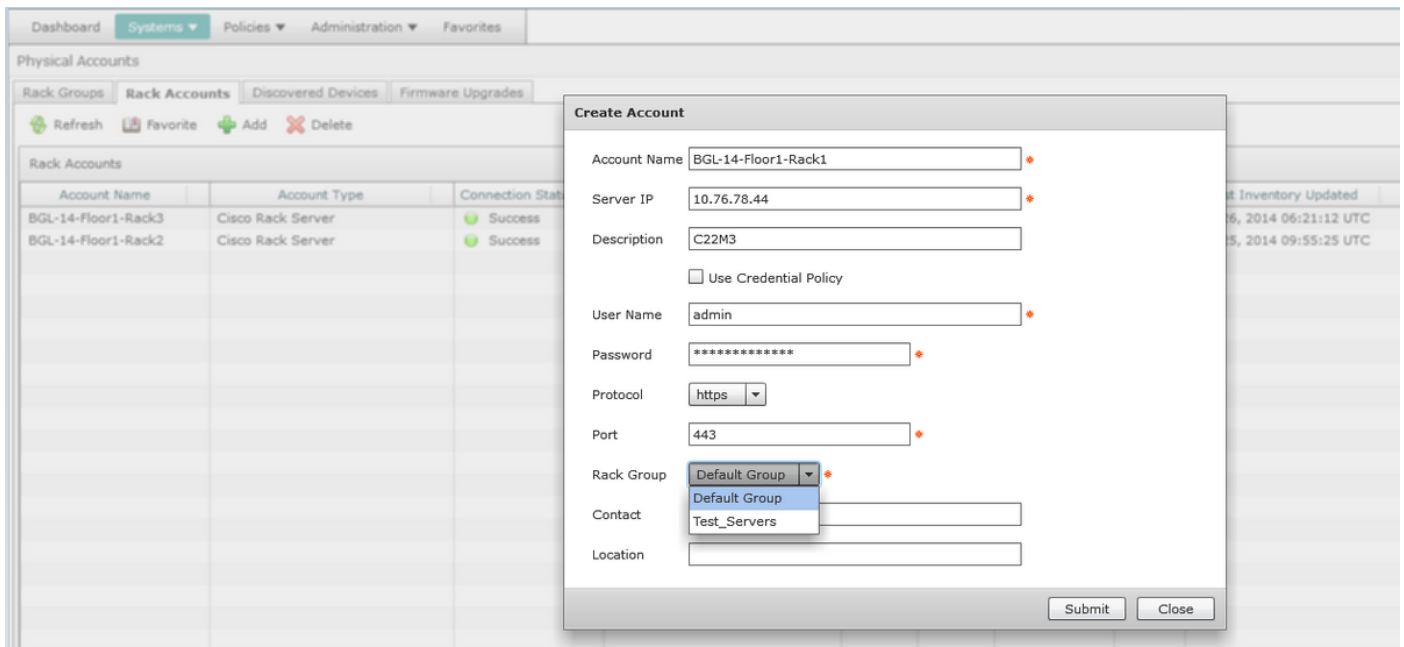
2. Klik op.

3. Vul in het dialoogvenster Account maken de volgende velden in:

Veld	Beschrijving
vakgebied	Een beschrijvende naam voor de rackaccount
vakgebied	Het IP-adres van de rackserver
Omschrijving veld	(optioneel) Een beschrijving van de rackaccount
controledoos	(Optioneel) Als u al beleid voor crediteuren hebt gemaakt, schakelt u dit vakgebied in de vervolgkeuzelijst te selecteren.
Als u het aankruisvakje controleert	
vervolgkeuzelijst	Kies een beleid in de vervolgkeuzelijst
Als u het aankruisvakje verwijdert, schakelt u het vakje in	
vakgebied	InlogID voor de rackserver
Wachtwoordveld	Wachtwoord voor inlogid voor de rackserver
vervolgkeuzelijst	Kies https of http van de lijst
Protocol	
Poortveld	Het poortnummer dat bij het geselecteerde protocol is gekoppeld
vervolgkeuzelijst	Selecteer een rackgroep in de lijst.
Rackgroep	
Contactveld	(optioneel) Het e-mailadres van de account
Locatieveld	(Optioneel) De locatie van de rekening

Stap 1. In de vervolgkeuzelijst voor rackgroep kunt u de **Standaardgroep** kiezen of de groep die eerder is gedefinieerd zoals in de afbeelding.

Stap 2. Zodra deze actie is voltooid, moeten de opgegeven servers vallen onder de door u geselecteerde rackgroep.



Configuratie Mail Setup

7. Volg deze procedure om uw setup-mail te configureren.

Stap 1. Navigeer naar **Beheer > Mail Setup**.

Stap 2. Voer de gevraagde gegevens in.

Stap 3. U kunt het vakje **Test Email** verzenden selecteren en controleren of u de testmail hebt ontvangen op het e-mailadres dat u hebt opgegeven, zoals in de afbeelding.

[Dashboard](#)[Systems ▼](#)[Policies ▼](#)[Administration ▼](#)[Favorites](#)

System

[System Information](#)**Mail Setup**[System Tasks](#)[User Roles](#)[Email Alert Rules](#)

Outgoing Email Server (SMTP)



Outgoing SMTP Port



Outgoing SMTP User

Outgoing SMTP Password

Outgoing Email Sender Email Address



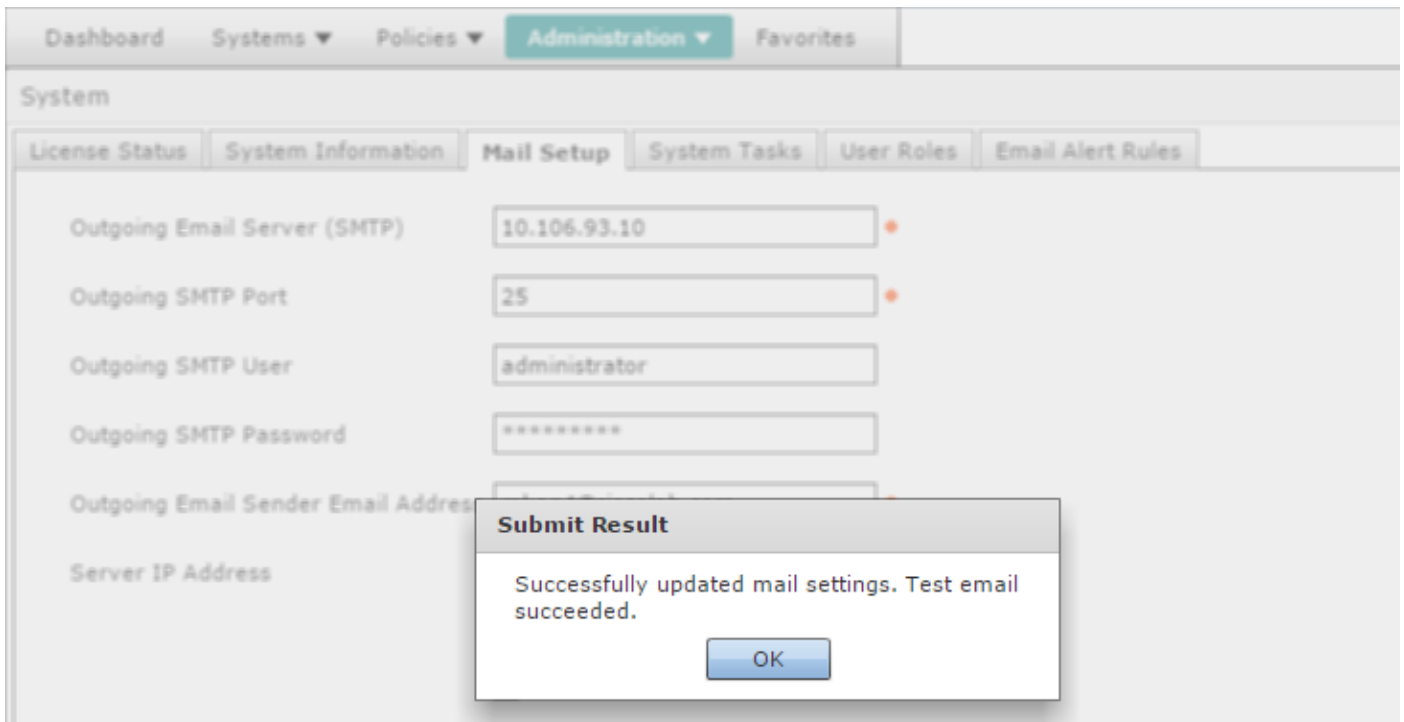
Server IP Address

 Send Test Email

Test Email Address

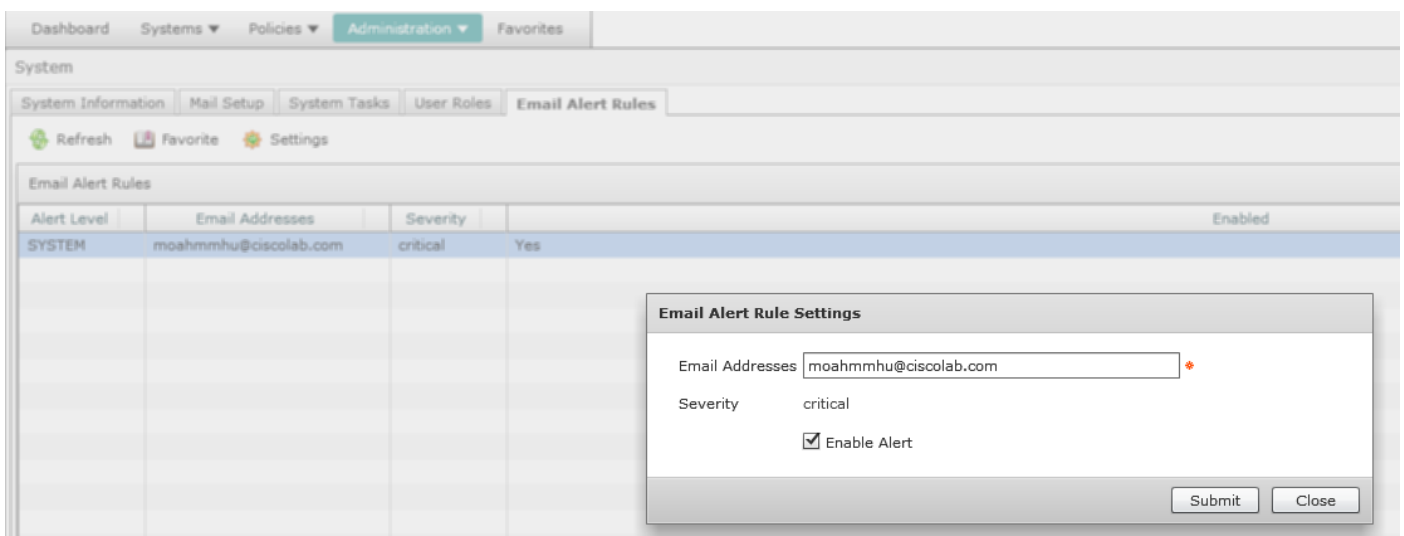


Stap 4. U moet de testmail ontvangen zoals in de afbeelding.



Stap 5. In hetzelfde gedeelte navigeer u naar **Instellingen voor e-mail** en controleer het vakje **Waarschuwing** inschakelen zoals in de afbeelding.

Opmerking: Op dit moment in de tijd (met release 1.0 van Cisco IMC-supervisor) worden alleen meldingen voor kritieke en hogere tekortkomingen ondersteund.



Stap 6. Als uw systeem een kritieke fout tegenkomt, moet u een e-mail ontvangen zoals in de afbeelding, mits de e-mailinstelling goed werkt.

Server IP	Host name	Severity	Code	Cause	Description	Created	Affected DN
10.76.78.70	bgl-sv-c22-m3-01	critical	F1007	equipment-inoperable	Storage Virtual Drive 0 is inoperable: Check storage controller, or reseal the storage drive	Thu Dec 25 12:10:19 2014	sys/rack-unit-1/board/storage-SAS-SLOT-2/vd-0

upgrade van firmware

8. Voer deze procedure uit als u de firmware wilt verbeteren.

Stap 1. Navigeer naar **systemen > Fysieke rekeningen**.

Stap 2. Klik op het **tabblad**.

Stap 3. Klik op **Profiel configureren**.

Stap 4. In het dialoogvenster **Download firmware** kunt u een nieuw profiel maken of een bestaand profiel bewerken.

Veld

Veld
vervolgkeuzelijst

vakgebied
vakgebied
controledoos

Selectiekноп Proxy-verificatie
inschakelen

vervolgkeuzelijst platform
vervolgkeuzelijst

Beschrijving

Selecteer **Nieuw** in de vervolgkeuzelijst.

Een beschrijvende naam voor het profiel.

Kies een van deze opties:

- Local HTTP Server - Het .iso-beeld wordt opgeslagen in de lokale Cisco IMC-supervisor.
- Netwerkp道 - de .iso-afbeelding wordt opgeslagen in het netwerk.

Voer de naam van uw Cisco-inlognaam in.

Voer uw Cisco-inlogwachtwoord in.

(Optioneel) Controleer dit selectieteken om de configuratie van proxy mogelijk te maken en vult deze velden in:

- Het veld Host Name - Voer een hostnaam in voor de proxy-configuratie
- Poortveld - Voer de poort in voor de configuratie van de proxy

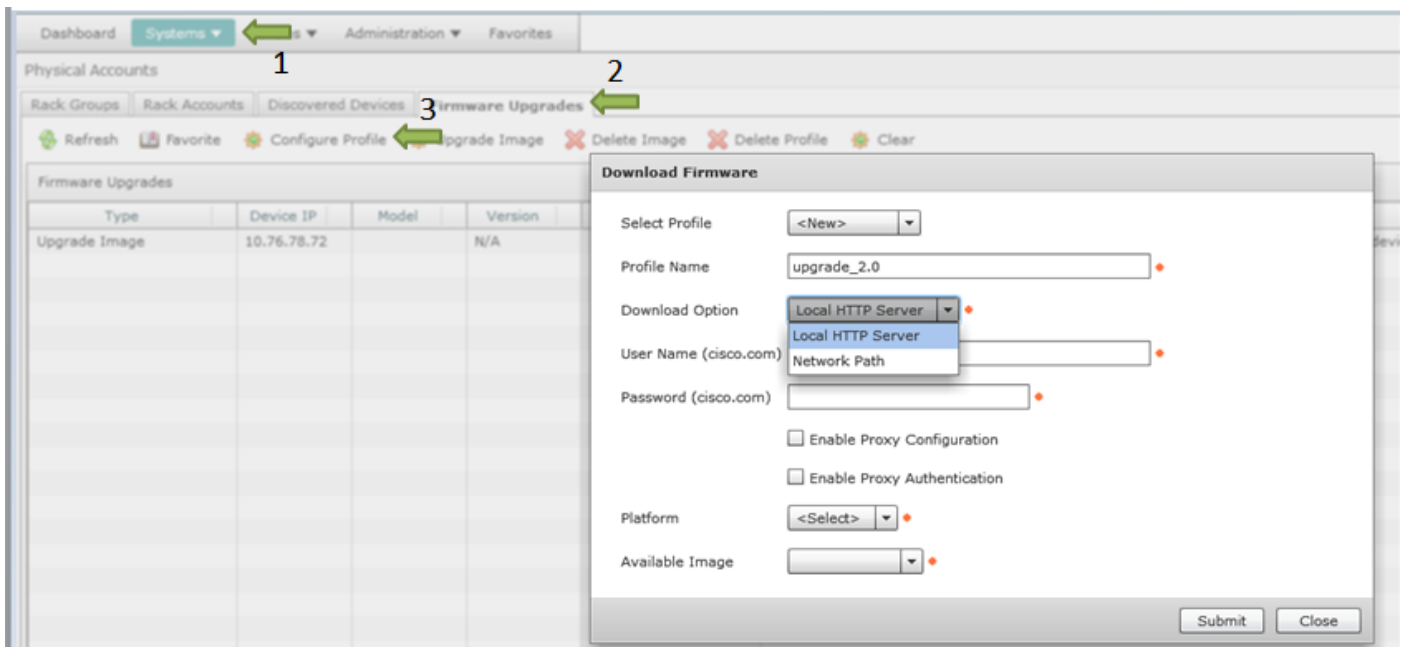
(Optioneel) Controleer dit selectieteken om proxy-verificatie mogelijk te maken en vul deze velden in:

- Proxy-gebruikersveld - Voer een naam van de proxy in voor de proxy-verificatie
- Wachtwoord voor proxy - Voer het wachtwoord in voor de naam van de proxy

Kies een platform in de vervolgkeuzelijst.

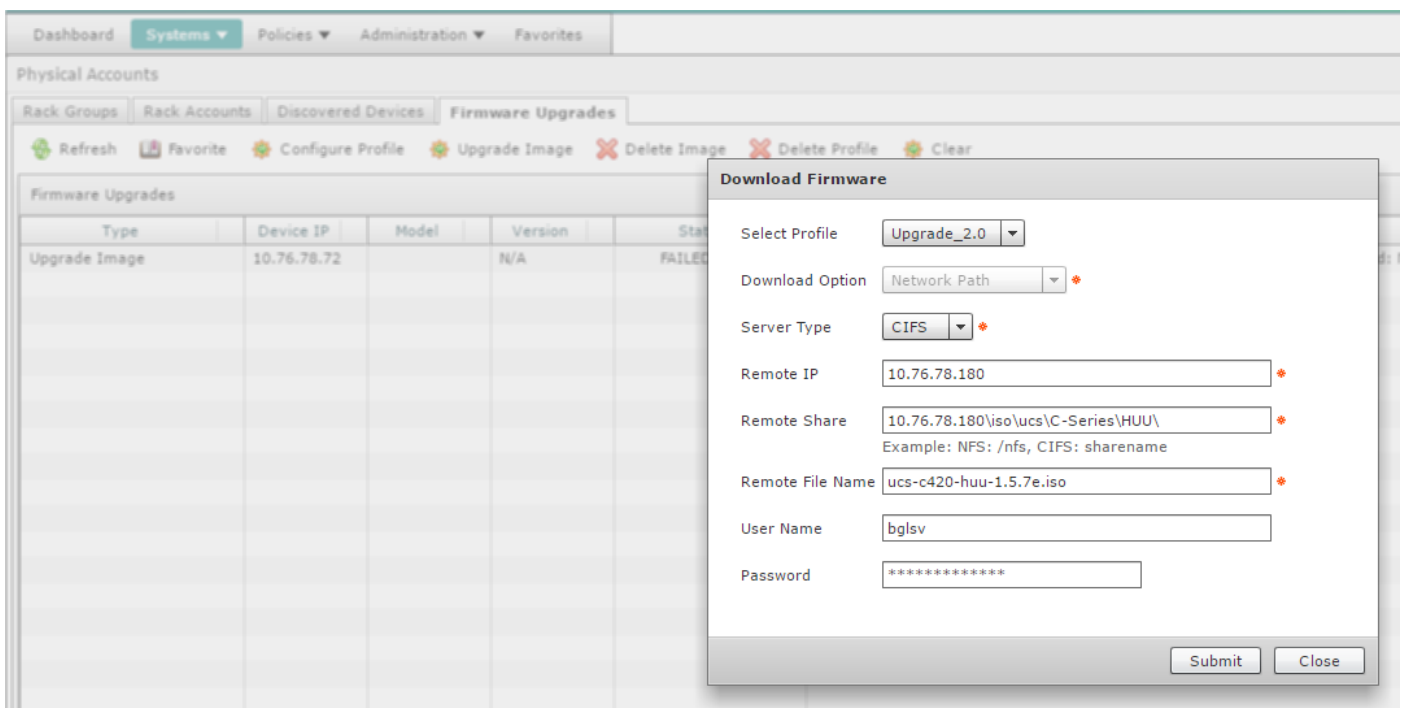
Kies de .iso-afbeelding in de vervolgkeuzelijst.

Stap 5. Het configureren van een **nieuw** profiel zoals in de afbeelding.



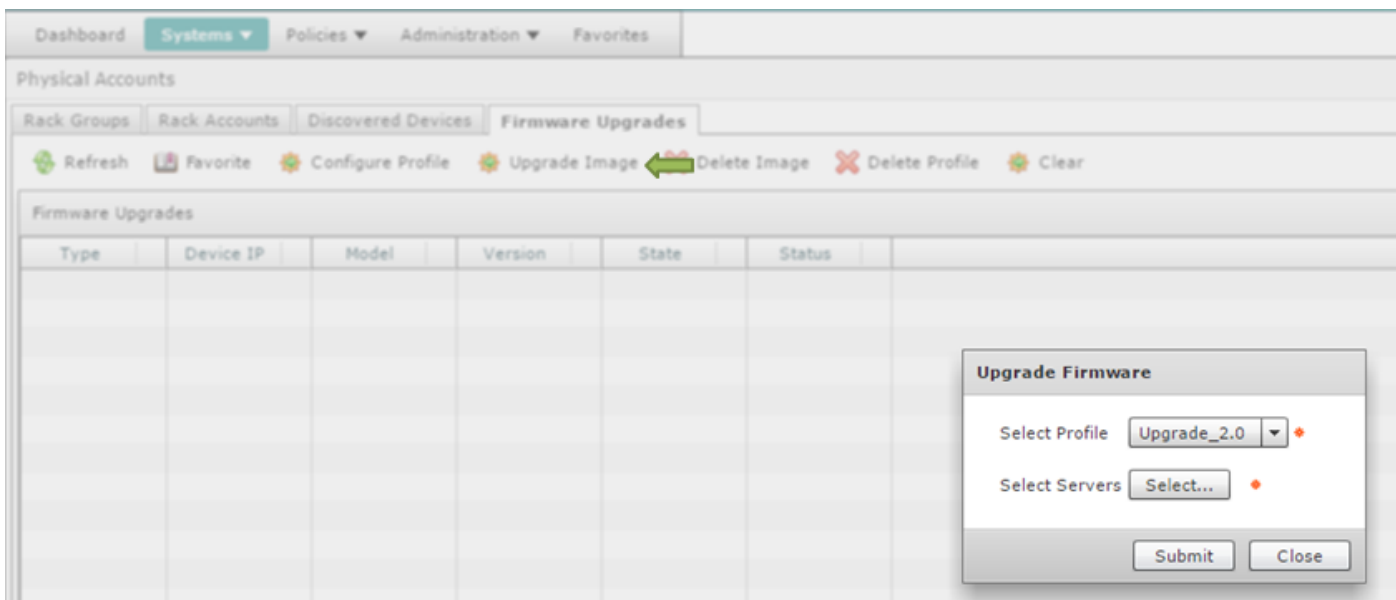
Stap 6. Kies het **netwerkpad** als de downloadoptie voor dit voorbeeld. (U hebt CIFS en NFS als opties)

Stap 7. Klik op **Inzenden** zoals in de afbeelding.



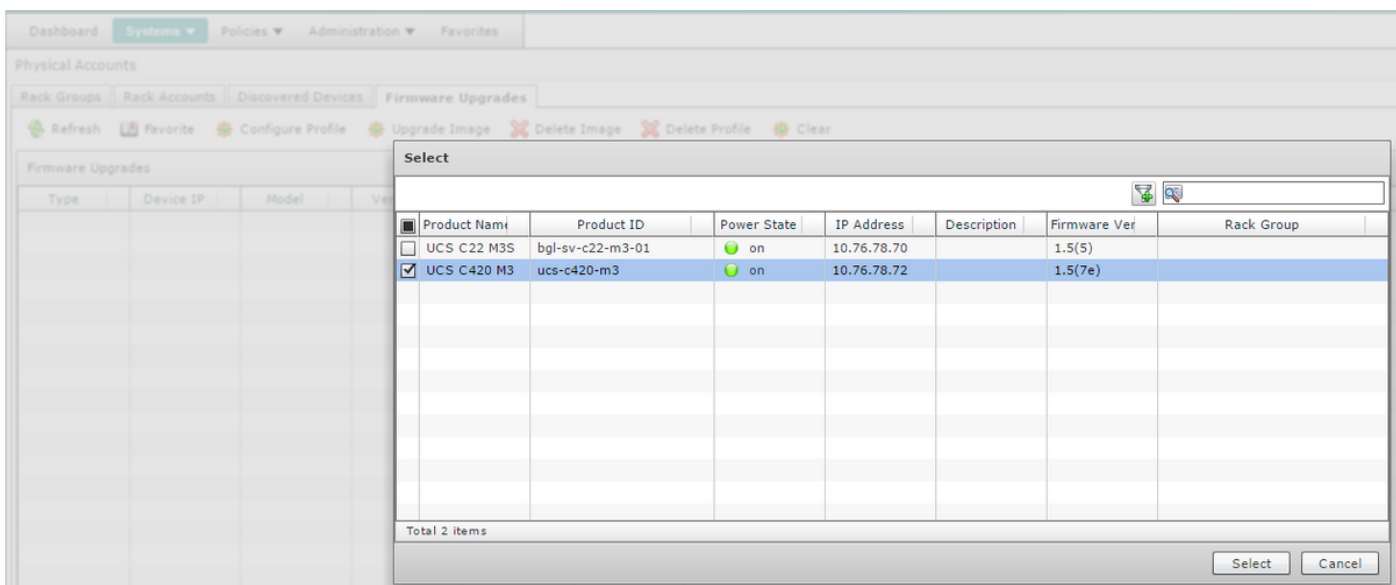
Stap 8. Klik op **Afbeelding upgrade**.

Stap 9. Klik op **Selecteren...** om de servers te selecteren die u wilt upgraden zoals in de afbeelding wordt weergegeven.



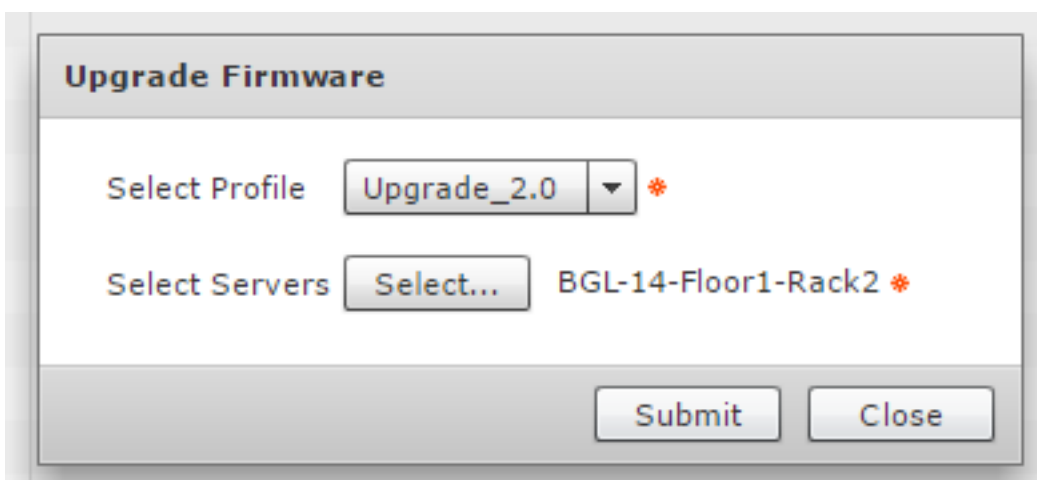
Stap 10. Voor dit voorbeeld wordt één server geselecteerd.

Stap 1. Klik op **Selecteren** zoals in de afbeelding.



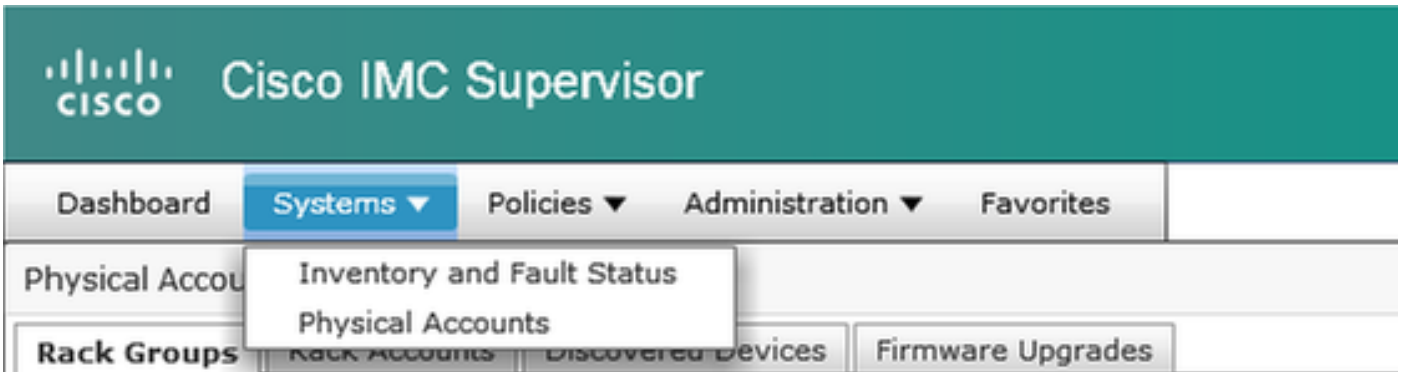
Stap 12. De geselecteerde server wordt weergegeven.

Stap 13. Klik op **Inzenden** zoals in de afbeelding.



Opmerking: Als u een upgrade uitvoert op Cisco IMC versie 2.0(x), moet u het standaard Cisco IMC-wachtwoord wijzigen.

Stap 14. Als u de status van de upgrade wilt controleren, navigeer dan naar **System > Inventaris en Status fout** zoals in de afbeelding.

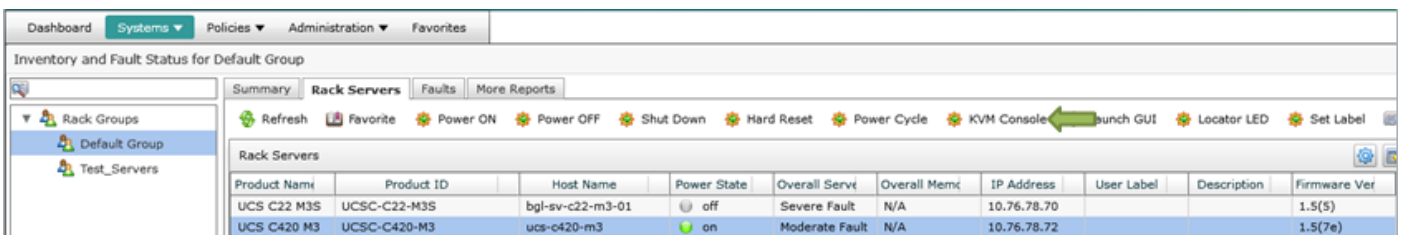


Stap 15. **Rackgroepen** uitvouwen, kiest de juiste groep waarin de servers eerder zijn bevolkt.

Stap 16. Klik op **rackservers** en kies de juiste server.

Stap 17. Zodra dit gebeurt, moet er een extra rij met opties op afstand verschijnen.

Stap 18. Klik op **KVM Console** uit deze rij en u kunt de upgrade in actie zien zoals in de afbeelding.



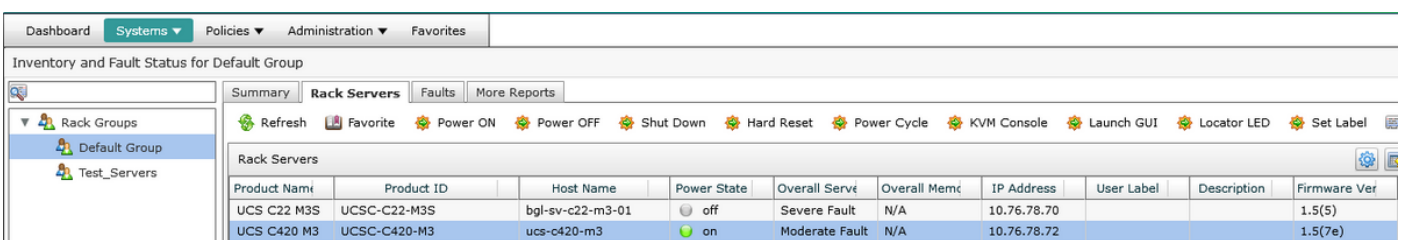
Technische ondersteuningsgegevens naar externe server exporteren

9. Voer deze acties uit om gegevens over technische ondersteuning te extraheren.

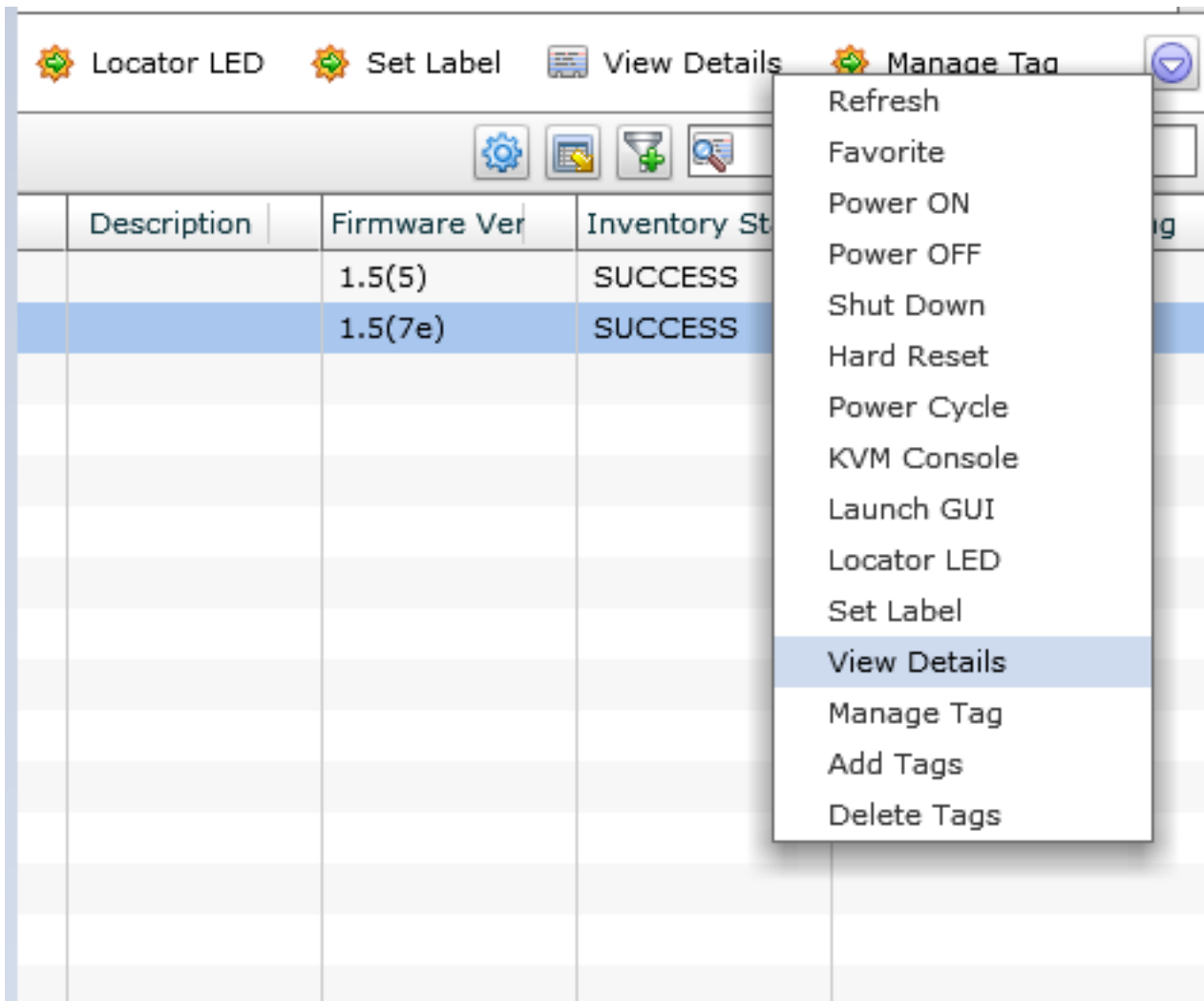
Stap 1. Navigeer naar **systemen > Inventaris en foutstatus voor standaardgroep**.

Stap 2. Vul **rackgroepen** uit en selecteer de rackgroep die de server(s) bevat.

Stap 3. Selecteer het tabblad **Rackservers** zoals in de afbeelding.

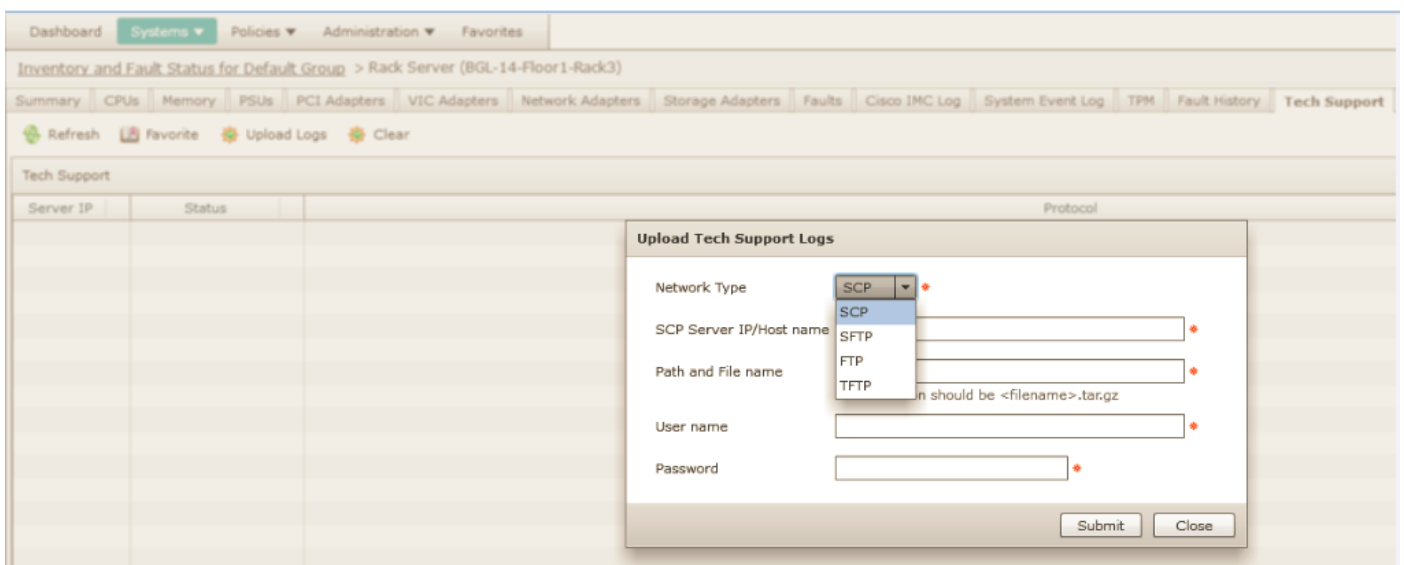


Stap 4. Dubbelklik in de lijst op de server om de gegevens te bekijken of klik op de server in de lijst en klik vervolgens in het pijltje rechts omlaag op **Details** bekijken zoals in de afbeelding.



Stap 5. Klik op het tabblad **Technische ondersteuning**.

Stap 6. Kies het juiste netwerktype om de bestanden te uploaden zoals in de afbeelding.



Stap 7. Kies **TFTP** voor dit voorbeeld.

Stap 8. Klik op **Inzenden** zoals in de afbeelding.

Dashboard Systems Policies Administration Favorites

Inventory and Fault Status for Default Group > Rack Server (BGL-14-Floor1-Rack3)

Summary CPUs Memory PSUs PCI Adapters VIC Adapters Network Adapters Storage Adapters Faults Cisco IMC Log System Event Log TPM Fault History Tech Support

Refresh Favorite Upload Logs Clear

Tech Support

Server IP	Status	Protocol

Upload Tech Support Logs

Network Type: TFTP

HTTP Server IP/Host name: 64.103.238.114

Path and File name: C:\Users\mohammhu\Desktop\TAC\C220M3logs.ta
File extension should be <filename>.<tar.gz>

Submit Close

Stap 9. De momentopname hier toont aan dat de logbestanden met succes zijn geüpload naar de gespecificeerde locatie.

Summary CPUs Memory PSUs PCI Adapters VIC Adapters Network Adapters Storage Adapters Faults Cisco IMC Log System Event Log TPM Fault History Tech Support

Refresh Favorite Upload Logs Clear

Tech Support

Server IP	Status	Protocol
10.76.78.70	completed (100 %)	TFTP

Verifiëren

Er is momenteel geen verificatieprocedure beschikbaar voor deze configuratie.

Problemen oplossen

Er is momenteel geen specifieke troubleshooting-informatie beschikbaar voor deze configuratie.