

UCCX Smart Licensing-Direct-model configureren

Inhoud

[Inleiding](#)

[Voorwaarden](#)

[Vereisten](#)

[Gebruikte componenten](#)

[Achtergrondinformatie](#)

[Overzicht van slimme licenties](#)

[Typen inzetbaarheid](#)

[Configureren](#)

[Configuraties](#)

[Direct Connection](#)

[Generatie van verificatietoken](#)

[Registratie met slimme account](#)

[Verifiëren](#)

[Problemen oplossen](#)

Inleiding

In dit document wordt de configuratie op de contactcenterexpressie beschreven om slimme licenties mogelijk te maken.

Voorwaarden

Vereisten

Cisco raadt kennis van de volgende onderwerpen aan:

Cisco Unified Contact Center Express (UCCX) release 12.5

Gebruikte componenten

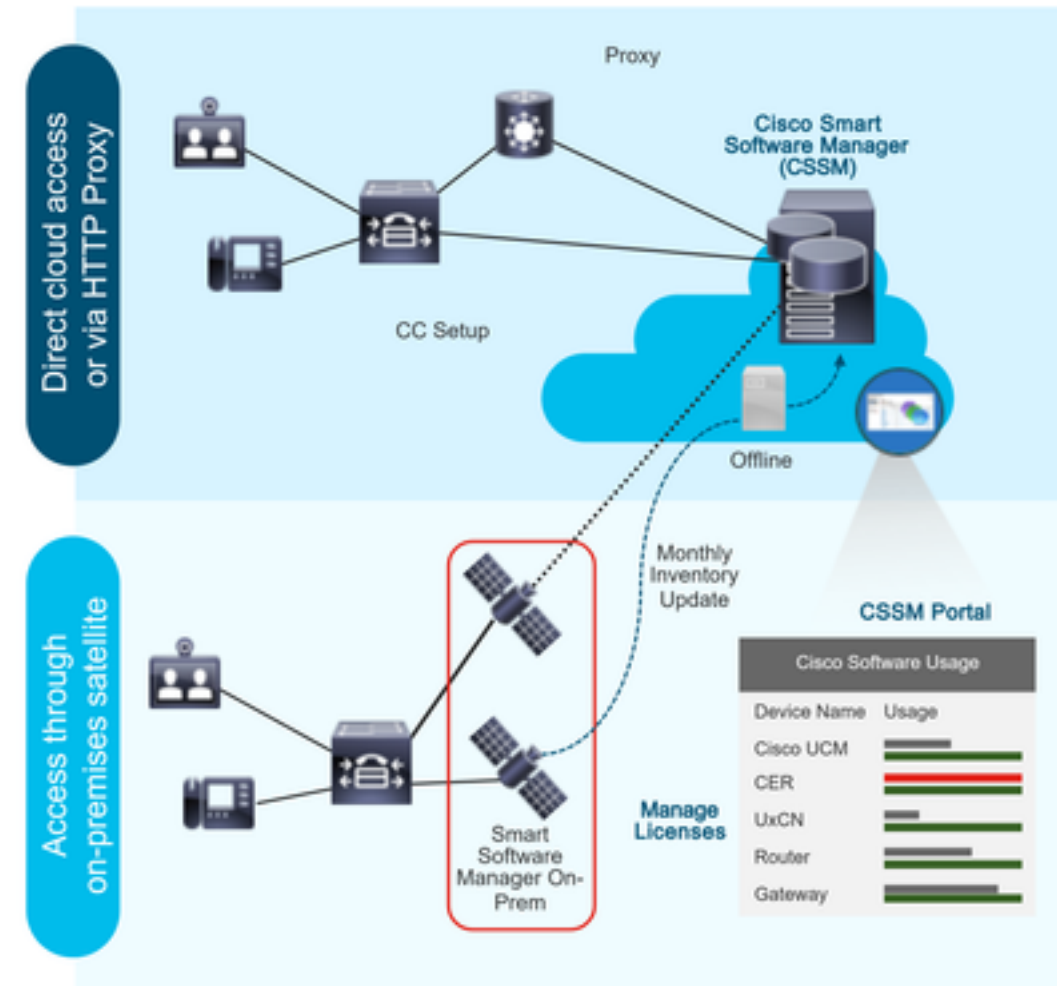
Cisco Unified Contact Center Express (UCCX) release 12.5

De informatie in dit document is gebaseerd op de apparaten in een specifieke laboratoriumomgeving. Alle apparaten die in dit document worden beschreven, hadden een opgeschoonde (standaard)configuratie. Als uw netwerk levend is, zorg er dan voor dat u de mogelijke impact van om het even welke opdracht begrijpt.

Achtergrondinformatie

Overzicht van slimme licenties

Cisco Smart Software Licensing is een nieuwe manier om na te denken over licenties. Het vereenvoudigt de licentie-ervaring binnen de gehele onderneming en maakt het gemakkelijker om Cisco-software te kopen, implementeren, bijhouden en vernieuwen. Het zorgt voor zichtbaarheid in licentiebezit en -verbruik via één eenvoudige gebruikersinterface.



U plaatst een opdracht op Cisco Commerce en de order is gekoppeld aan de slimme account, deze informatie is opgeslagen op Smart Software Manager, die op Cisco website staat. U hebt nu een volledige weergave van wat u hebt besteld en aangeschaft.

Het product dat slimme licenties heeft ingeschakeld (via CLI of GUI), wordt geregistreerd op CSSM, waarbij licentieconsumptie wordt gemeld aan CSSM.

Typen inzetbaarheid

Er bestaan twee modellen om het gebruik te melden:

Direct Model - gebruik dit model in omgevingen waar apparaten rechtstreeks op het internet kunnen communiceren of via een HTTPS-proxy met het internet kunnen verbinden. Communicatie naar CSSM is via HTTPS, daarom is al het verkeer versleuteld in vervoer. Indien het verkeer via een HTTPS-proxy of transportgateway wordt verstuurd, wordt alle communicatie tussen apparaten en CSSM door een gecentraliseerde locatie geleid, indien aanvullend inspectie- of

beveiligingsbeleid moet worden toegepast.

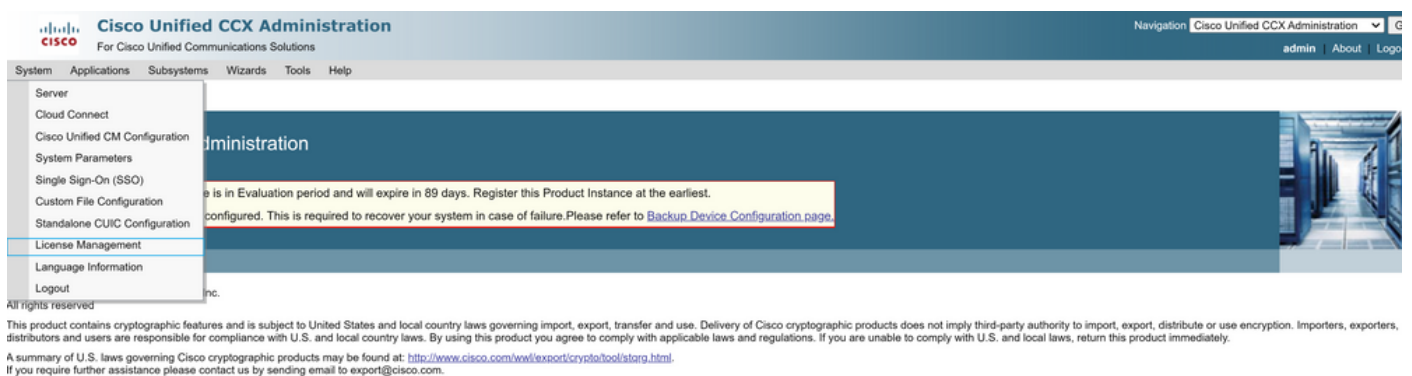
Geautomatiseerd implementatiemodel - Gebruik dit model in netwerken waar apparaten geen vorm hebben om verbinding te maken met internet en dus geen CSSM kunnen bereiken. Dit inzetmodel vereist dat een u een CSSM satelliet virtuele machine op het gebouw installeert dat dan bereikbaar is door alle interne hosts. De satelliet op locatie kan worden ingezet in een verbonden modus die tegelijkertijd met CSSM maandelijks, wekelijks, synchroniseert, of kan worden ingezet in een volledig losgekoppeld configuratie die handmatige uploads en downloads vereist om de satelliet synchroon te houden. De aanbeveling is om ten minste om de 30 dagen een sync te maken.

Configureren

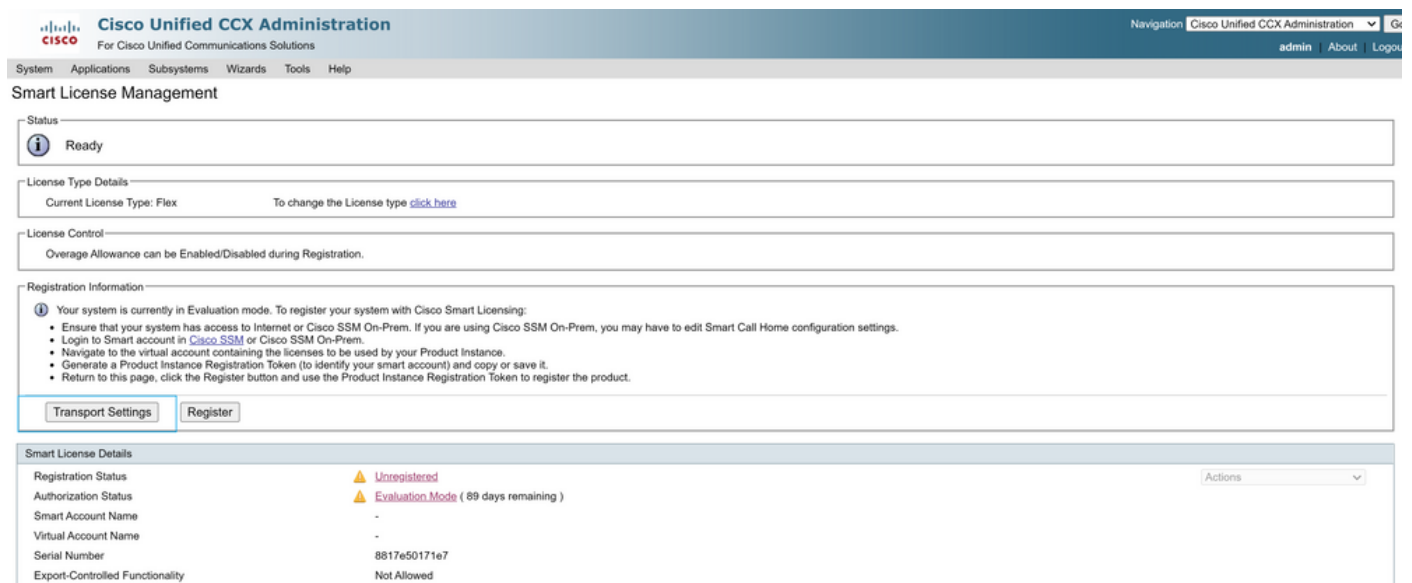
Configuraties

Direct Connection

navigeren onder de pagina UCCX Admin naar System > Licentie > Licentiebeheer > Instellingen voor directe verbinding en selecteer de optie voor testverbinding. Nadat de testverbinding met succes is geselecteerd selecteert u de optie Opslaan.



The screenshot shows the Cisco Unified CCX Administration web interface. The top navigation bar includes the Cisco logo, the title "Cisco Unified CCX Administration", and the subtitle "For Cisco Unified Communications Solutions". A navigation menu is open, showing options like "Server", "Cloud Connect", "Cisco Unified CM Configuration", "System Parameters", "Single Sign-On (SSO)", "Custom File Configuration", "Standalone CUIC Configuration", "License Management", "Language Information", and "Logout". The "License Management" option is highlighted. Below the navigation menu, a message states: "The system is in Evaluation period and will expire in 89 days. Register this Product Instance at the earliest." A link to "Backup Device Configuration page" is also visible.



The screenshot shows the "Smart License Management" page in the Cisco Unified CCX Administration interface. The page displays the following information:

- Status:** Ready
- License Type Details:** Current License Type: Flex. To change the License type [click here](#).
- License Control:** Overage Allowance can be Enabled/Disabled during Registration.
- Registration Information:**
 - Your system is currently in Evaluation mode. To register your system with Cisco Smart Licensing:
 - Ensure that your system has access to Internet or Cisco SSM On-Prem. If you are using Cisco SSM On-Prem, you may have to edit Smart Call Home configuration settings.
 - Login to Smart account in [Cisco SSM](#) or Cisco SSM On-Prem.
 - Navigate to the virtual account containing the licenses to be used by your Product Instance.
 - Generate a Product Instance Registration Token (to identify your smart account) and copy or save it.
 - Return to this page, click the Register button and use the Product Instance Registration Token to register the product.

Buttons for "Transport Settings" and "Register" are visible. Below the registration information, the "Smart License Details" section shows the following information:

Registration Status	Unregistered	Actions
Authorization Status	Evaluation Mode (89 days remaining)	
Smart Account Name	-	
Virtual Account Name	-	
Serial Number	8817e50171e7	
Export-Controlled Functionality	Not Allowed	

Transport Settings

Status

 Ready

Configure how the product will communicate with Cisco. Note that this setting is shared with Smart Call Home, so any changes made here will apply to other features using this service.

- Direct** - product communicates directly with Cisco's licensing servers.
URL: "https://tools.cisco.com/its/service/oddce/services/DDCEService"
- Transport gateway** - proxy data via Transport Gateway or Cisco SSM On-Prem
URL:
- HTTP/HTTPS proxy** - send data via an intermediate HTTP or HTTPS proxy
Host Name:
Port:

 Successful

Generatie van verificatietoken

1. Meld u aan bij <https://software.cisco.com/> met uw gebruikersnaam en wachtwoord.
2. Selecteer inventaris onder Smart Software Licensing
3. Nieuw token selecteren
4. Voer een beschrijving in, verlopen na en aantal gebruikers
5. Selecteer de optie aanmaken token
6. Het gegenereerde token kopiëren

Virtual Account: UCCX_TAC ▾

General Licenses Product Instances Event Log

Local Virtual Account

Description

Default Local Virtual Account: No

Product Instance Registration Tokens

The registration tokens below can be used to register new product instances to this Local Virtual Account. For products which support Smart Transport you must configure the "license smart url" on the product to use the [Smart Transport Registration URL](#). For legacy products which still use Smart Call Home, you must configure "destination address http" on the product to use the [Smart Call Home Registration URL](#). The recommended method is Smart Transport. Please consult your Products Configuration Guide for setting the destination URL value.

Create Registration Token



This dialog will generate the token required to register your product instances with your Alpha Account.

Virtual Account	UCCX_TAC
Description	<input type="text" value="UCCX"/>
Expire After	<input type="text" value="30"/> Days <i>Enter the value between 1 and 365, but Cisco recommends a maximum of 30 days</i>
Max. Number of Uses	<input type="text" value="5"/> <i>The token will be expired when either the expiration or the maximum uses is reached</i>

Allow export-controlled functionality on the products registered with this token

Create Token

Cancel

Registration Token



```
NTU5ODM5MDktMWEwOS00NjNjLThhNWEtMGI1MjY0MzEzYTBhLT  
E2NTA1MDU0%0ANTU0MzB8VVM5OXU4cFpUaU9jRUtWTVdtaUpL  
N3N6U0F4M2RZUmdTY0pOMCtx%0Ab0NMRT0%3D%0A
```

Press ctrl + c to copy selected text to clipboard

Registratie met slimme account

1. Selecteer de optie Registreer in verstandig licentiebeheer
2. Plakt het gekopieerde registratoken
3. Selecteer de optie Registreren

Smart License Management

Status	Ready																		
License Type Details	Current License Type: Flex To change the License type click here																		
License Control	Overage Allowance can be Enabled/Disabled during Registration.																		
Registration Information	Your system is currently in Evaluation mode. To register your system with Cisco Smart Licensing: <ul style="list-style-type: none">• Ensure that your system has access to Internet or Cisco SSM On-Prem. If you are using Cisco SSM On-Prem, you may have to edit Smart Call Home configuration settings.• Login to Smart account in Cisco SSM or Cisco SSM On-Prem.• Navigate to the virtual account containing the licenses to be used by your Product Instance.• Generate a Product Instance Registration Token (to identify your smart account) and copy or save it.• Return to this page, click the Register button and use the Product Instance Registration Token to register the product.																		
	<input type="button" value="Transport Settings"/> <input type="button" value="Register"/>																		
Smart License Details	<table><tr><td>Registration Status</td><td> Unregistered</td><td>Actions </td></tr><tr><td>Authorization Status</td><td> Evaluation Mode (89 days remaining)</td><td></td></tr><tr><td>Smart Account Name</td><td>-</td><td></td></tr><tr><td>Virtual Account Name</td><td>-</td><td></td></tr><tr><td>Serial Number</td><td>8817e50171e7</td><td></td></tr><tr><td>Export-Controlled Functionality</td><td>Not Allowed</td><td></td></tr></table>	Registration Status	Unregistered	Actions	Authorization Status	Evaluation Mode (89 days remaining)		Smart Account Name	-		Virtual Account Name	-		Serial Number	8817e50171e7		Export-Controlled Functionality	Not Allowed	
Registration Status	Unregistered	Actions																	
Authorization Status	Evaluation Mode (89 days remaining)																		
Smart Account Name	-																		
Virtual Account Name	-																		
Serial Number	8817e50171e7																		
Export-Controlled Functionality	Not Allowed																		

Smart Licensing Product Registration

Status

 Ready

- Ensure that you have connectivity to the URL specified in your Smart Call Home settings. By default this requires internet access. See the online help for registering to a Cisco SSM On-Prem.
- To register the product instance, copy the Product Instance Registration Token generated from [Cisco SSM](#) or your Cisco SSM On-Prem.

Product Instance Registration Token

```
NTU5ODM5MDktMWEwOS00NjNjLThhNWetMGI1MjY0MzEzYTBlTE2NTA1MDU0
%0ANTU0MzB8VVM5OXU4cFpUaU9jRUtWTvdtUpLN3N6U0F4M2RZUmdTY0pOM
Cbc%0Ab0NMRT0%3D%0A]
```

Reregister this product instance if it is already registered

License Control

Current License Type: Flex

Overage Allowance: Enable Disable

Number of Standard Seats*

Number of Premium Seats*

 * - indicates required item.

Bekend defect: [CSCwa92591](#) Smart Licensing "Communication send error" vanwege certificaatupdate

Verifiëren

De registratiestatus van "smart Licensing Management page" verandert van "niet geregistreerd" in "geregistreerd" en de vergunningsstatus verandert van "evaluatiemodus" in "geautoriseerd".

Problemen oplossen

1. Voor directe implementatiepoort 80 en 443 moet worden geopend op de firewall
2. Verzamel de daemon en de admin-logbestanden van de clusterweergave met het standaard lib_licentieniveau voor verdere probleemoplossing
3. Laat LIB_LICENSE en SS_RM voor licentieverwerking toe om niveau te zuiveren voor CCX-

motor.

4. Cisco Unified CCX Cluster View Data Service onder Service-pagina moet INSERVICE zijn