

# ISDN BRI Voice Interface Card 이해

## 목차

[소개](#)

[사전 요구 사항](#)

[요구 사항](#)

[사용되는 구성 요소](#)

[표기규칙](#)

[제품 번호](#)

[기능](#)

[지원되지 않는 기능](#)

[구성](#)

[플랫폼 지원](#)

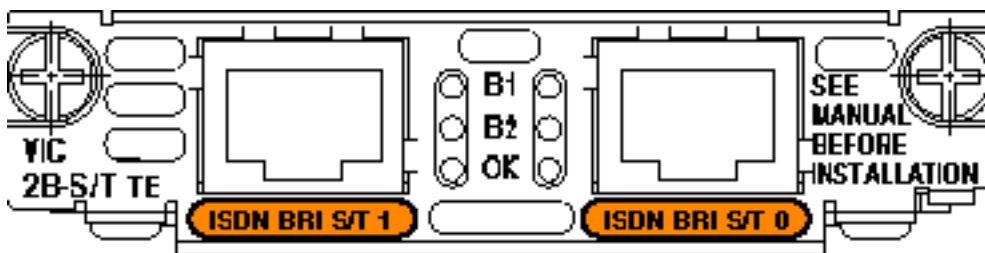
[알려진 문제](#)

[애플리케이션](#)

[관련 정보](#)

## 소개

VIC-2BRI-S/T-TE와 같은 ISDN VIC(Voice Interface Card)는 PSTN(Public Switched Telephone Networks), PBX(Private Branch Exchange) 및 PABX(Private Access Branch Exchange)에 직접 연결하여 온프레미스 및 오프프레미스 연결을 모두 지원합니다.



## 사전 요구 사항

### 요구 사항

이 문서에 대한 특정 요건이 없습니다.

### 사용되는 구성 요소

이 문서에서는 다음 ISDN BRI VIC에 대해 설명합니다.

- VIC-2BRI-S/T-TE

- VIC-2BRI-NT/TE
- VIC2-2BRI-NT/TE

## 표기 규칙

문서 규칙에 대한 자세한 내용은 [Cisco 기술 팀 표기 규칙](#)을 참조하십시오.

## 제품 번호

제품 번호	설명
VIC-2BRI-S/T-TE	2포트 ISDN BRI VIC, S/T 인터페이스, 터미널 장비(TE)
VIC-2BRI-NT/TE	2포트 ISDN BRI VIC, S/T 인터페이스, NT(Network Termination) 또는 TE
VIC2-2BRI-NT/TE	2포트 ISDN BRI VIC, S/T 인터페이스, NT 또는 TE

## 기능

다음 표에는 ISDN BRI VIC에서 지원되는 기능이 나열되어 있습니다.

기능	설명
음성 포트	2개의 ISDN BRI, 총 4개의 B 채널, 따라서 VIC당 4개의 음성 통화
ISDN 인터페이스	ISDN BRI S/T RJ-45
연결	<b>VIC-2BRI-S/T-TE</b> —ISDN 인터페이스를 제공합니다. NT를 제공하는 Telco 중앙 사무실 스위치 또는 PBX에 연결합니다. ISDN 전화나 팩스를 이 VIC에 연결할 수 없습니다(NT 구현이 필요합니다). <b>VIC-2BRI-NT/TE</b> —TE 또는 NT를 제공합니다. <b>VIC2-2BRI-NT/TE</b> —TE 또는 NT를 제공합니다. PBX 또는 키 시스템에 대한 네트워크 측 또는 사용자 측으로 오프프레미스 연결(ISDN 음성 BRI)으로 연결합니다. 특허 출원 중인 L2(flexible Layer 2) 및 L3(Layer 3) 구성을 지원합니다.
ISDN 스위치 유형	모든 Cisco IOS® Software ISDN BRI 스위치 유형을 지원합니다.

VIC2-2BRI-NT/TE 카드는 제조 구성 요소 문제가 해결되고 유사한 기능의 이전 카드의 하드웨어 교체 기능인 새로운 세대 VIC입니다. 이러한 BRI 카드에도 새로운 기능이 도입되어 필요한 SKU(Stock Keeping Unit) 수를 줄입니다.

VIC2-2BRI-NT/TE는 NM-HD-1V, NM-HD-2V 및 NM-HD-2VE에서 지원됩니다. 여기서 VIC-2BRI-

S/T-TE 및 VIC-2BRI-NT/TE는 현재 NM-1V/2V에서 지원됩니다.

## 지원되지 않는 기능

다음은 ISDN BRI VIC에서 지원되지 않는 기능의 목록입니다.

- ISDN 보조 서비스
- B 채널의 데이터 통화
- 그룹 4 팩스(ISDN 디지털 팩스)
- ISDN D 채널의 통화
- VIC-2BRI-S/T-TE를 NM-1V와 함께 사용할 경우 두 건의 통화만 할 수 있습니다.두 번째 BRI 포트가 종료되었습니다.
- NM-2V와 함께 VIC-2BRI-S/T-TE를 사용할 경우 4건의 통화를 발신할 수 있습니다.두 번째 슬롯에 다른 VIC가 있는 경우 VIC-2BRI-S/T-TE의 두 번째 BRI 포트가 종료됩니다.
- ISDN BRI VIC는 다른 스위칭 시스템과의 연결에만 지원됩니다(예:PBX 또는 PSTN으로 이동합니다. ISDN BRI 전화기에 대한 연결은 지원되지 않습니다.

## 구성

ISDN 매개변수는 데이터 ISDN BRI 인터페이스와 비슷하게 구성됩니다.

**참고:** `isdn incoming-voice modem` 명령은 음성 네트워크 모듈의 DSP(디지털 신호 프로세서)로 음성 통화를 라우팅하려면 필요합니다.이 명령에 대한 자세한 내용은 [isdn incoming-voice modem을 참조하십시오.](#)

Cisco IOS Software의 음성 기능 컨피그레이션은 [Cisco 3600 Series의 Voice over IP를](#) 참조하십시오.

**참고:** Cisco IOS Software에서 음성 포트 매개변수를 구성하려면 `voice-port<slot>/<VIC slot>/<unit>` 전역 컨피그레이션 명령을 실행합니다.

Cisco 라우터에서 VoIP를 구성하는 데 사용되는 명령은 이 표에 표시된 모든 라우터 플랫폼과 매우 유사합니다.

Catalyst 4000의 Catalyst OS(CatOS)에서 음성 기능을 구성하려면 [음성 인터페이스 구성을](#) 참조하십시오.

## 플랫폼 지원

Cisco IOS 지원 <sup>1</sup>	1751, 17603	2600	2600XM/2650XM	3620, 3640 <sup>2</sup>	3660 2	2691, 3725, 3745	VG200
<a href="#">VIC-2BRI-S/T-TE</a> 2-Port	지원되지 않음	12.0(2)XD, 12.0(3)T,	모든 Cisco IOS 소프트웨어		12.0(7)XK, 12.1	모든 버전	모든 Cisco

ISDN BRI VIC, S/T 인터페이스, TE		12.0XK, 12.1(1), 12.1(1) T, 12.2(1), 12.2(2) T,12.2(2)XT, 12.2(11)YT, 12.3(1)	어 버전		(1)T , 12.1 (5)Y B, 12.1 (5)Y D, 12.2 (1), 12.2 (2)T , 12.2 (11) XT, 12.2 (11) YT, 12.2 (15) ZJ, 12.3 (12.3) (2) 조		IOS 소프트웨어 버전
<a href="#">VIC-2BRI-NT-TE</a> 2-Port ISDN BRI VIC, S/T 인터페이스, NT, TE	모든 버전	12.1(3) XI, 12.1(5) T,12.1(5)YB, 12.1(5) YD, 12.2(1), 12.2(2) T, 12.2(2) XT, 12.2(11)YT, 12.3(1)	12.2(8)T 1,12.2(1)T, 12.2(11) YT, 12.2(12) , 12.2(15) ZJ, 12.3(1), 12.3(2)T	12.1(3)XI, 12.1(5)T, 12.1(5)YB, 12.1(5)YD, 12.2(1), 12.2(2)T, 12.2(11)XT, 12.2(11)YT, 12.2(15)ZJ , 12.3(1)	12.1(3)XI, 12.1(5)T , 12.1(5)Y B, 12.1(5)Y D, 12.2 (1), 12.2 (2)T , 12.2 (11)X T, 12.2 (11)Y T, 12.2 (15)ZJ , 12.3 (1)	12.2 (11) YT, 12.2 (13) T, 12.2 (15) ZJ, 12.3 (1), 12.3 (2)T , 12.3 (4)X D	12. 1(5) T, 12. 2(1) , 12. 2(2) T, 12. 3(1)

					12.3 (1)		
<a href="#">VIC2-2BRI-NT-TE</a> 2-Port ISDN BRI VIC, S/T 인터페이스, NT, TE	12.2 (15) ZL, 12.3 (2)X A, 12.3 (2)X C, 12.3 (2)X E, 12.3 (4)T , 12.3 (5)	지원되지 않음	12.2(15) ZJ, 12.3(4)T	12.2(15)ZJ , 12.3(4)T(Cisco 3620.4에서 지원하지 않음)	12.2 (15) ZJ, 12.3 (4)T	12.2 (15) ZJ, 12.3 (4)T , 12.3 (4)X D	지원되지 않음

<sup>1</sup> Voice를 사용하려면 1700 Series 라우터에 Cisco IOS Software Voice 기능 세트와 2600/3600 Series 라우터에 Cisco IOS Software Plus 기능 집합이 필요합니다.

<sup>2</sup> 음성은 3631 라우터에서 지원되지 않습니다.

<sup>3</sup> Cisco 1750 라우터 플랫폼은 BRI VIC를 지원하지 않습니다.

<sup>4</sup> Cisco 3620 Series 라우터는 VIC2-2BRI-NT-TE 카드를 지원하지 않습니다.

## 알려진 문제

이 섹션에서는 BRI VIC와 관련하여 알려진 몇 가지 문제에 대해 설명합니다.

BRI 음성 인터페이스를 구성할 때 다음 오류 메시지가 표시됩니다.

%C542-1-INSUFFICIENT\_DSPS: VNM(1), cannot support all voice channels on VICs.

이는 VIC-2BRI-S/T-TE가 음성 네트워크 모듈에서 처리할 수 있는 것보다 더 많은 B 채널을 가질 수 있기 때문입니다. NM-1V는 두 개의 음성 통화(DSP 2개 포함)를 처리할 수 있습니다. NM-2V는 4개의 음성 통화(4개의 DSP)를 처리할 수 있습니다. 이에 대한 자세한 내용은 오류 메시지 디코더([등록된](#) 고객만)의 오류 메시지 메시지 [%C542-1-INSUFFICIENT\\_DSPS](#)([등록된](#) 고객만 해당) 오류 메시지를 참조하십시오.

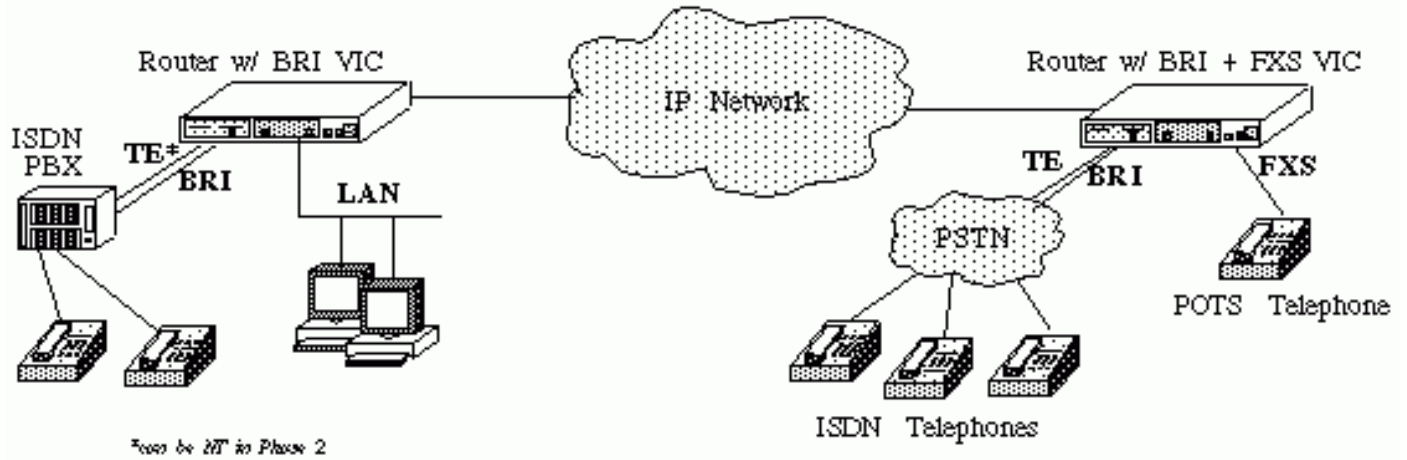
또 다른 알려진 문제는 Cisco 버그 ID CSCdv00152([등록된](#) 고객만 해당) 때문입니다.

BRI 포트의 CLI에 **compland-type a-law** 명령이 없습니다.

이 버그로 인해 잘못된 컴퓨터 디코딩 때문에 북미에서 음성이 왜곡되었습니다. Cisco IOS Software 릴리스 12.2(2) 및 12.2(3)T에 도입되었으며 12.2(5) 및 12.2(8)T 릴리스에서 수정되었습니다.

## 애플리케이션

이 예에는 BRI VIC의 애플리케이션 중 하나가 표시되어 있습니다. BRI VIC를 PSTN 또는 ISDN PBX에 직접 연결할 수 있는지 확인합니다.



**참고:** 제공되는 Cisco IOS 소프트웨어 릴리스는 일반적으로 문제의 플랫폼, 모듈 또는 기능을 지원하는 데 필요한 최소 버전입니다.에서 지원되는 기능, 모듈, 인터페이스 카드 또는 새시의 전체 Cisco IOS Software 릴리스 목록을 확인하려면 [Software Advisor](#)([등록된](#) 고객만 해당) 툴을 참조하십시오.

**참고:** 이 문서에 제공된 명령에 대한 자세한 내용은 [명령 조회 도구](#)([등록된](#) 고객만 해당)를 참조하십시오.

## 관련 정보

- [음성 인터페이스 카드 및 ISDN BRI 음성 모듈에 ISDN BRI NT/TE 인터페이스 구성](#)
- [Network Side ISDN BRI Voice Interface Card 구성](#)
- [BRI 문제 해결을 위해 show isdn status 명령 사용](#)
- [음성 기술 지원](#)
- [음성 및 통합 커뮤니케이션 제품 지원](#)
- [Cisco IP 텔레포니 문제 해결](#)
- [기술 지원 및 문서 - Cisco Systems](#)