

CSMにセキュリティファイアウォールデバイスを追加するさまざまな方法のデモ

内容

[はじめに](#)

[前提条件](#)

[要件](#)

[使用するコンポーネント](#)

[背景説明](#)

[デモンストレーションの方法](#)

[デバイスの追加へのナビゲート方法](#)

[CSMにデバイスを追加する方法](#)

[ネットワークからのデバイスの追加](#)

[ステップ 1:](#)

[ステップ 2:](#)

[ステップ 3:](#)

[ステップ 4:](#)

[新しいデバイスの追加](#)

[ステップ 1:](#)

[ステップ 2:](#)

[ステップ 3:](#)

[ステップ 4:](#)

はじめに

このドキュメントでは、Cisco Security Manager(CSM)にセキュリティファイアウォールデバイスを追加するさまざまな方法について説明します。

前提条件

要件

次の項目に関する知識があることが推奨されます。

- Cisco Security Manager
- 適応型セキュリティデバイス

使用するコンポーネント

このドキュメントの情報は、次のソフトウェアとハードウェアのバージョンに基づいています。

- Cisco Security Manager 4.25

- 適応型セキュリティアプライアンス

このドキュメントの情報は、特定のラボ環境にあるデバイスに基づいて作成されました。このドキュメントで使用するすべてのデバイスは、クリアな（デフォルト）設定で作業を開始しています。本稼働中のネットワークでは、各コマンドによって起こる可能性がある影響を十分確認してください。

背景説明

Cisco Security Managerは、Cisco ASAデバイスに対する中央集中型の管理およびモニタリングサービスを提供します。

デモンストレーションの方法

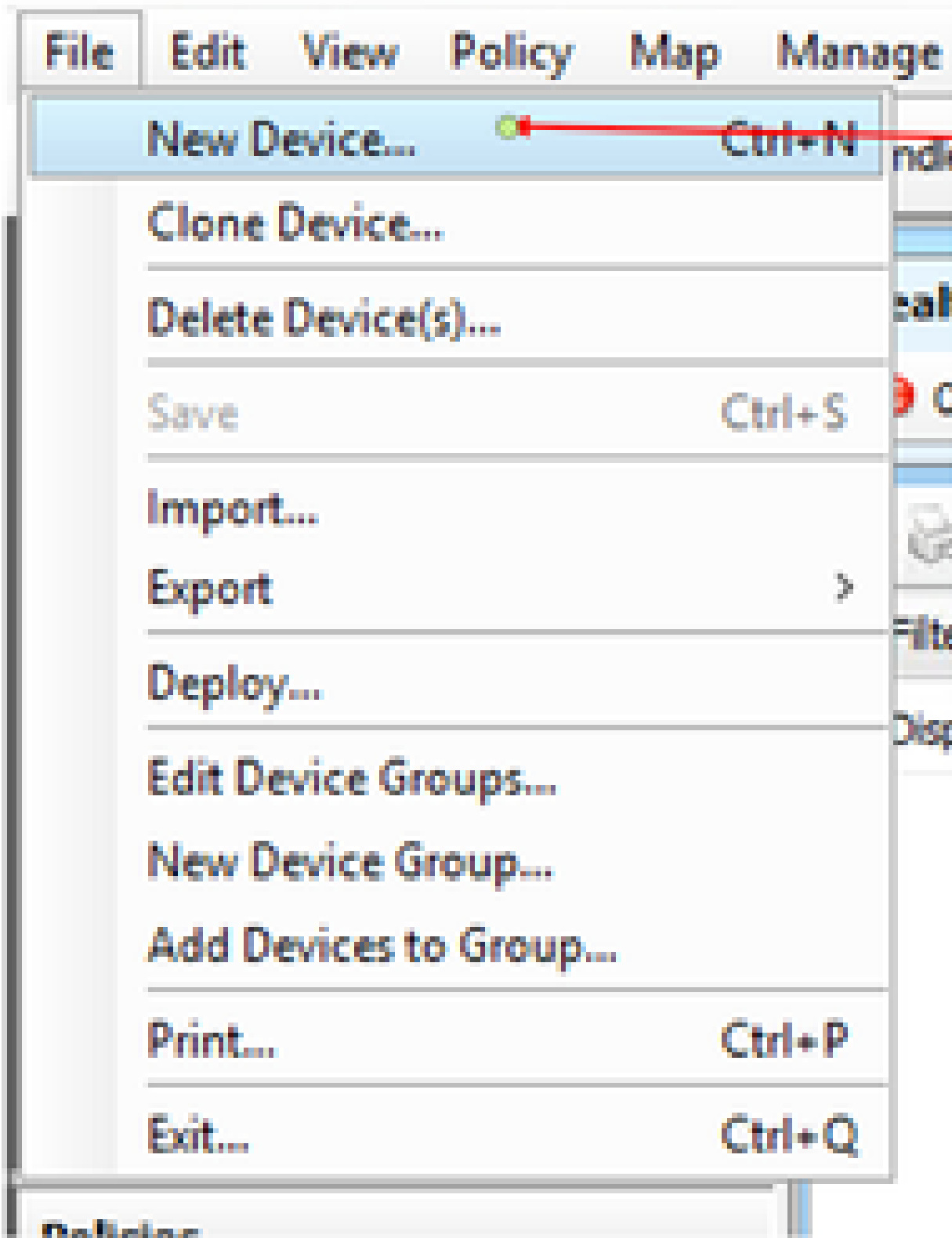
このドキュメントでは、CSMにデバイスを追加する2つの方法を中心に説明します。

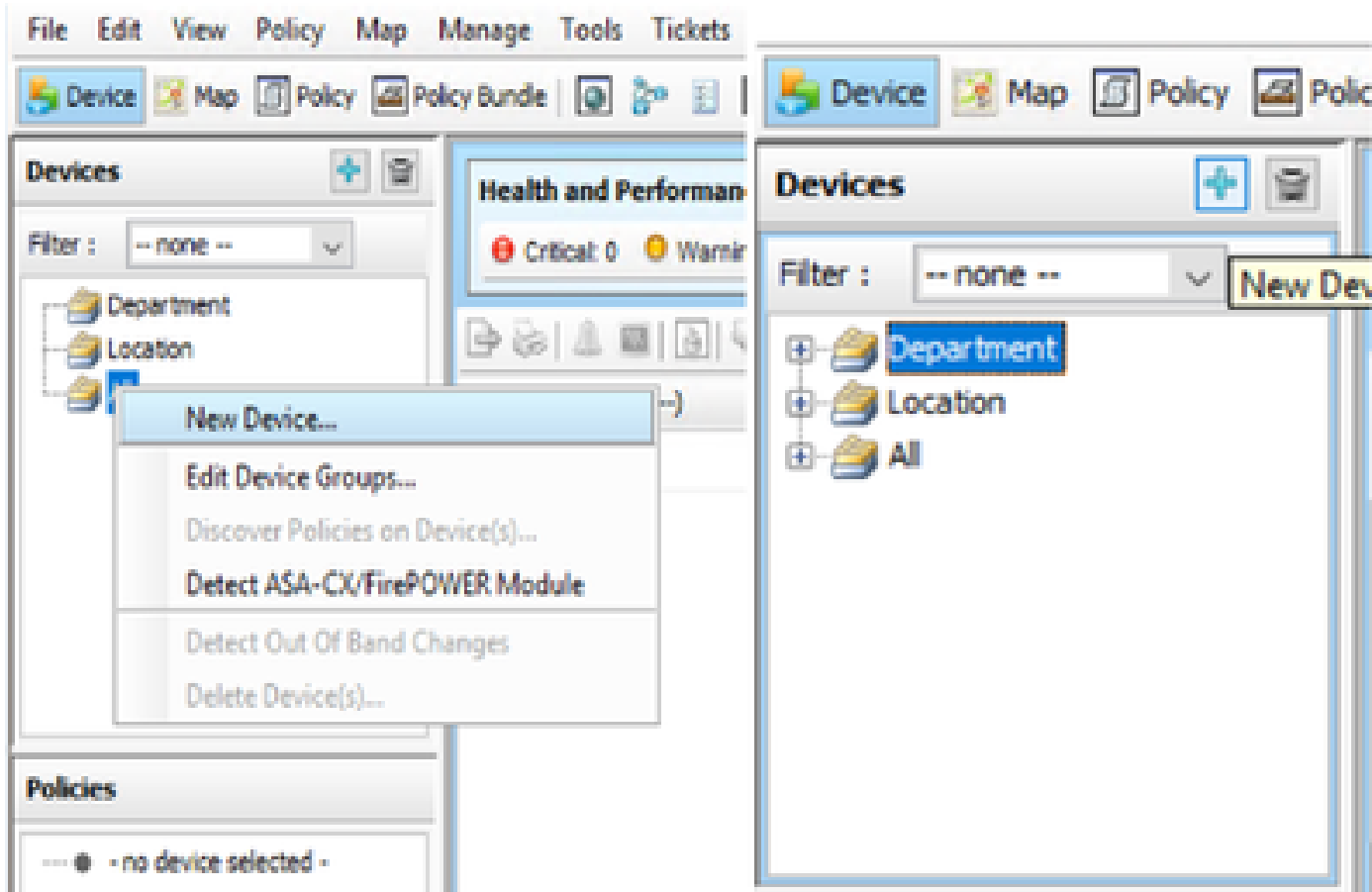
- ネットワークからデバイスを追加
- 新しいデバイスの追加

デバイスの追加へのナビゲート方法

デバイスを追加するには、2つの方法があります。

1. File > New deviceの順に移動します。
2. デバイスペインで右クリックするか、デバイスペインのプラス記号アイコンを使用します。





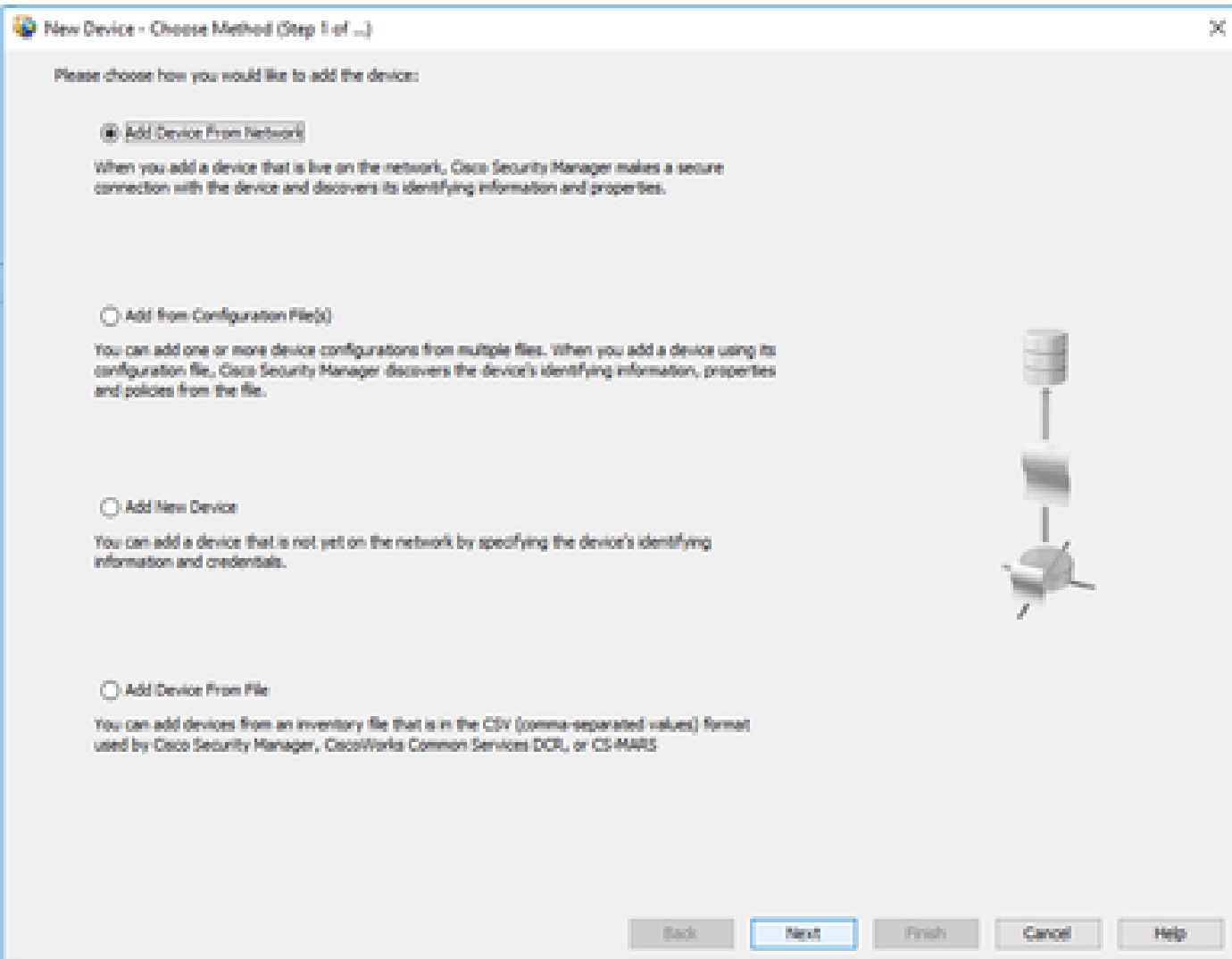
CSMにデバイスを追加する方法

ネットワークからのデバイスの追加

Security Managerは、ネットワーク上のアクティブなデバイスの識別情報とプロパティを取得するために、そのデバイスへの直接接続およびセキュア接続を確立します。

ステップ 1 :

new deviceをクリックすると、ポップアップウィンドウが表示されます。最初のオプションであるAdd device from networkを選択します。



ステップ 2 :

New Device - Device Information (Step 2 of 4)

Identity

IP Type: Static

Host Name:

Domain Name:

IP Address:

Display Name:

OS Type: ASA

Transport Protocol: HTTPS

System Context

Discover Device Settings

Perform Device Discovery

Discover: Policies and Inventory

Platform Settings

Firewall Policies

NAT Policies

IPS Policies

RA VPN Policies

Discover Policies for Security Contexts

Back Next Finish Cancel Help

ステップ 3 :

New Device - Device Credentials (Step 3 of 4)

Primary Credentials

Username:

Password*: Confirm*:

Enable Password: Confirm:

HTTP Credentials

Use Primary Credentials

Username:

Password: Confirm:

HTTP Port:

HTTPS Port: Use Default

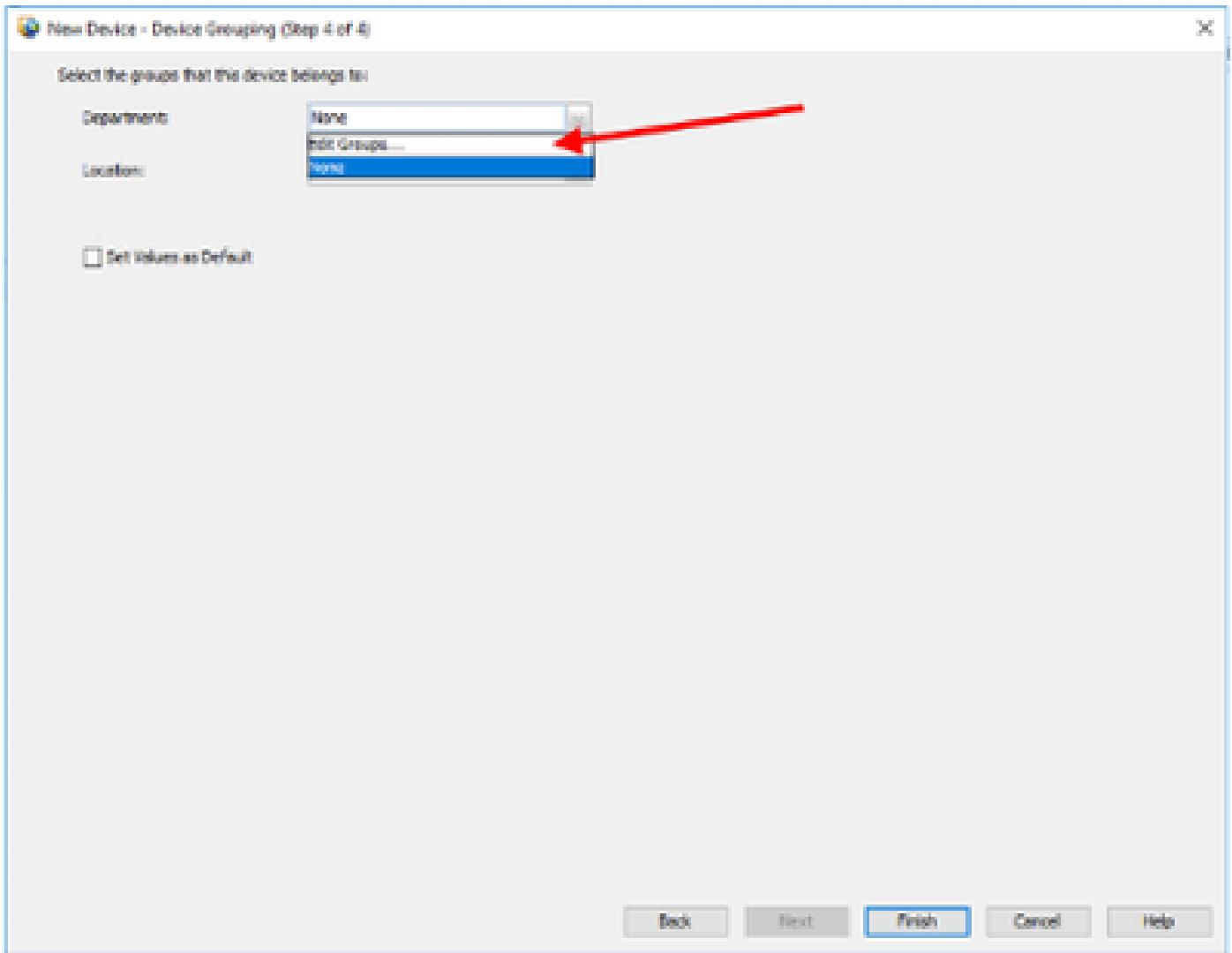
IPS-ADDP Mode:

Certificate Common Name: Confirm:

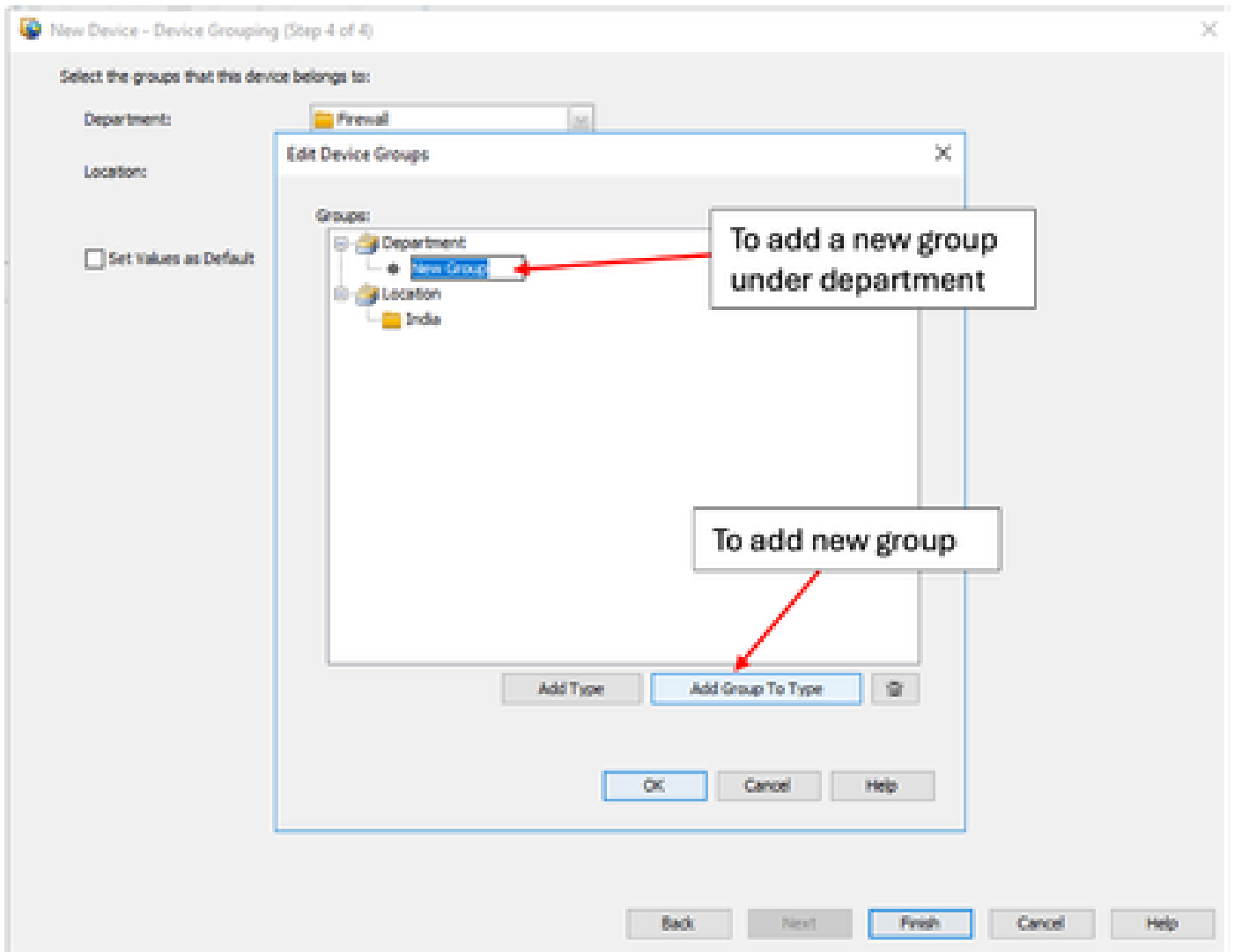
\

ステップ 4 :

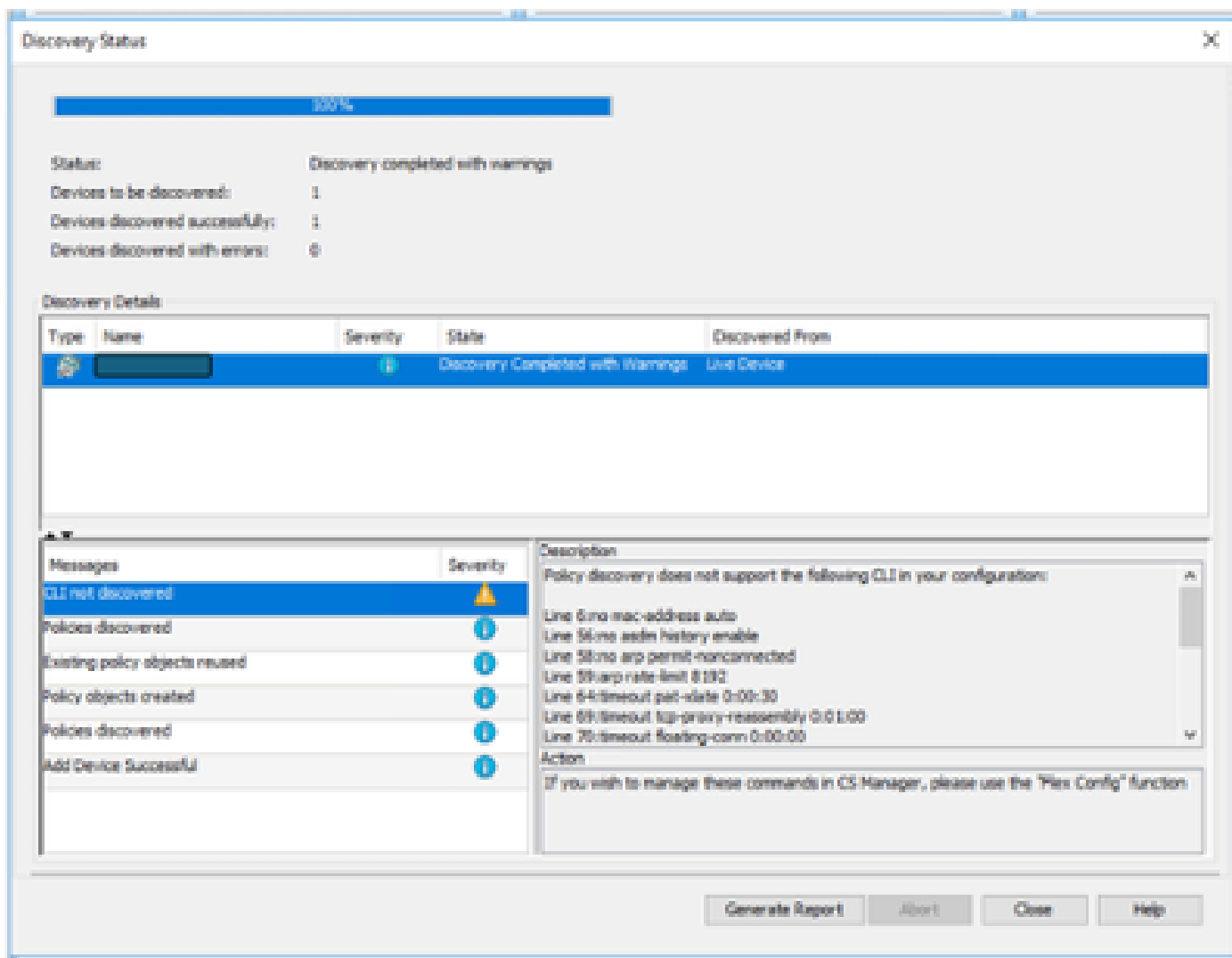
デバイスをグループ化するために部門またはロケーションを追加する必要がある場合は、Edit groupsオプションを選択できます。



デバイスグループの編集ポップアップウィンドウが開いたら、要件に基づいてグループまたはタイプを追加できます。



finishをクリックすると、デバイスが登録されます。次の例のようなウィンドウが表示されます。



先ほど作成した部門グループと場所グループの両方にデバイスが追加されます。
この例では、ロケーショングループをIndia、部門グループをFirewallとして作成しました。



Device



Map



Policy



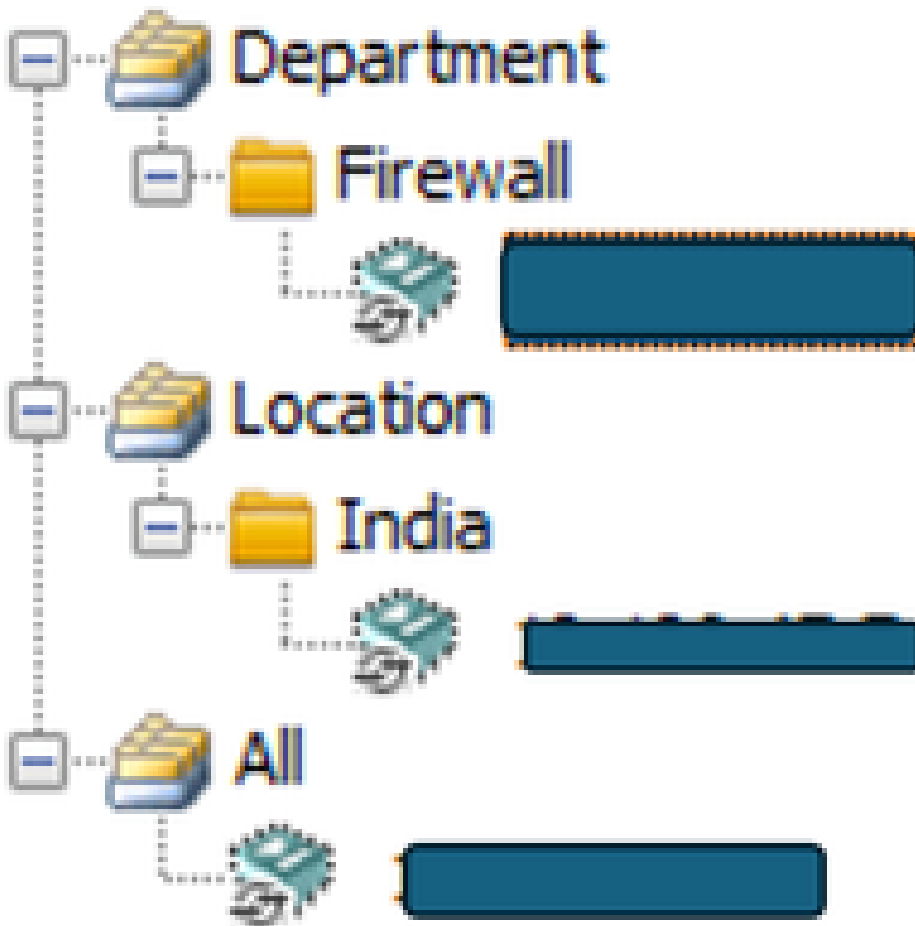
Policy

Devices



Filter :

-- none --

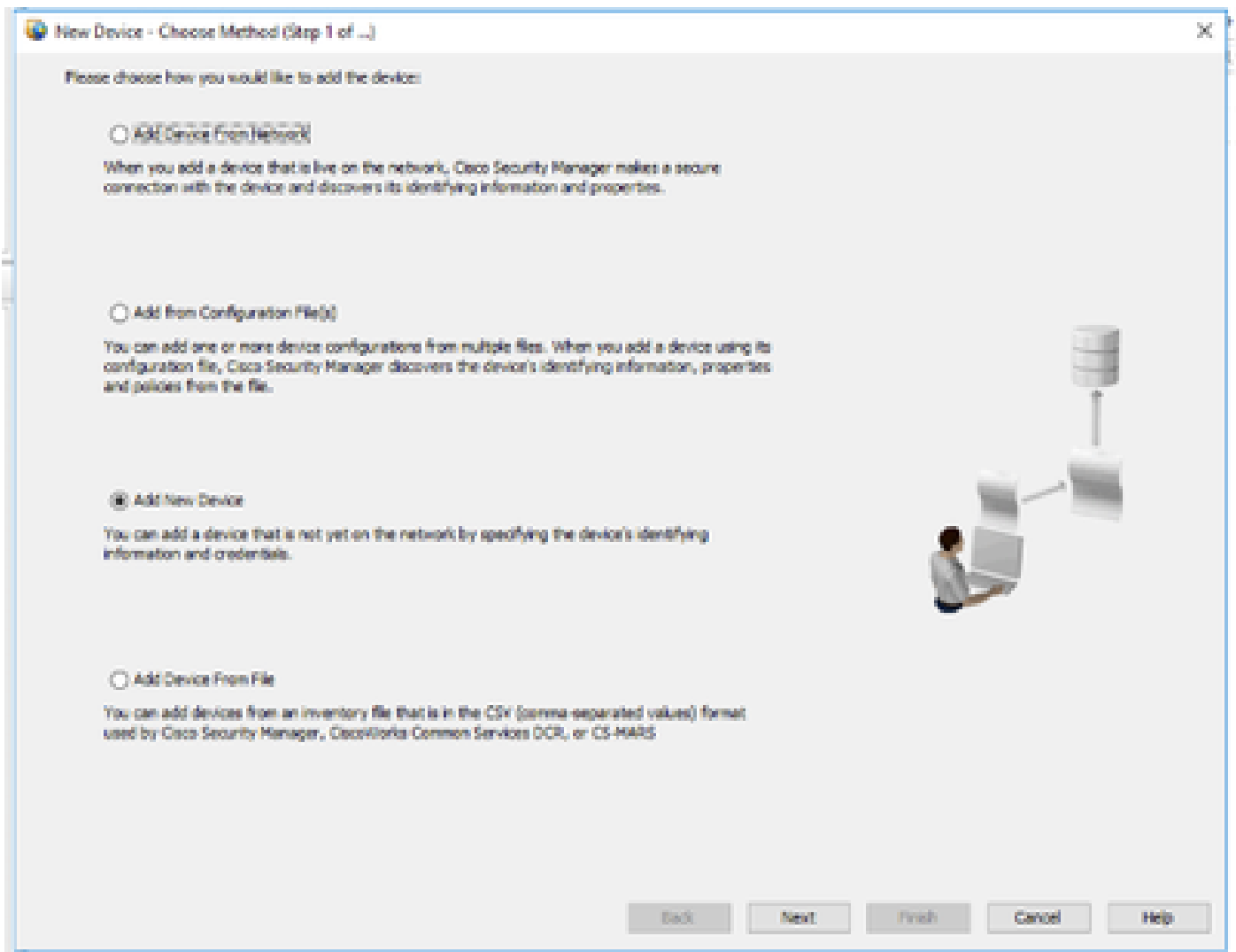


新しいデバイスの追加

現在ネットワークに含まれていないデバイスを組み込むには、Security Managerで事前プロビジョニングを有効にします。システム内にデバイスを作成するオプションがあります。これにより、デバイスにポリシーを割り当て、デバイスハードウェアをインストールする前にコンフィギュレーションファイルを生成できます。

ステップ 1 :

new deviceをクリックすると、ポップアップウィンドウが表示されます。Add device from networkオプションを選択します。



ステップ 2 :

左側のペインでデバイスタイプを選択し、右側のペインでデバイスの詳細を入力します。

Select the device type

New Device - Device Information (Step 2 of 4)

Device Type

- Cisco Interface Cards
- Cisco Network Modules
- Cisco Security Modules for Security Appliances
- Cisco Services Modules
- Router
- Security and VPN
 - Cisco 7100 Series VPN Routers
 - Cisco ASA Series Adaptive Security Appliances
 - Cisco ASA Adaptive Security Virtual Appliance**
 - Cisco ASA-5505 Adaptive Security Appliance
 - Cisco ASA-5506 Adaptive Security Appliance
 - Cisco ASA-5506H Adaptive Security Appliance
 - Cisco ASA-5506HY Adaptive Security Appliance
 - Cisco ASA-5508 Adaptive Security Appliance
 - Cisco ASA-5510 Adaptive Security Appliance
 - Cisco ASA-5512 Adaptive Security Appliance
 - Cisco ASA-5515 Adaptive Security Appliance
 - Cisco ASA-5516 Adaptive Security Appliance
 - Cisco ASA-5520 Adaptive Security Appliance
 - Cisco ASA-5525 Adaptive Security Appliance
 - Cisco ASA-5540 Adaptive Security Appliance
 - Cisco ASA-5545 Adaptive Security Appliance
 - Cisco ASA-5550 Adaptive Security Appliance
 - Cisco ASA-5555 Adaptive Security Appliance
 - Cisco ASA-5580 Adaptive Security Appliance
 - Cisco ASA-5585 Adaptive Security Appliance

Selected Device Type: Adaptive Security Virtual Appliance

System Object ID: 1.3.6.1.4.1.9.1.1902

Identity

IP Type: Static

Host Name:

Domain Name:

IP Address:

Display Name:

Operating System

OS Type: ASA

Target OS Version: 9.12(2)

Contexts: SINGLE

Operational Mode: ROUTER

Auto Update

Server: -- None --

Device Identity:

Manage in Cisco Security Manager

Security Context of Unmanaged Device

License Supports Failover

Back Next Finish Cancel Help

Add the device details and versions to register

ステップ 3 :

デバイスユーザ名とクレデンシャルの詳細を入力します。

New Device - Device Credentials (Step 3 of 4)

Primary Credentials

Username:

Password: Confirm:

Enable Password: Confirm:

HTTP Credentials

Use Primary Credentials

Username:

Password: Confirm:

HTTP Port:

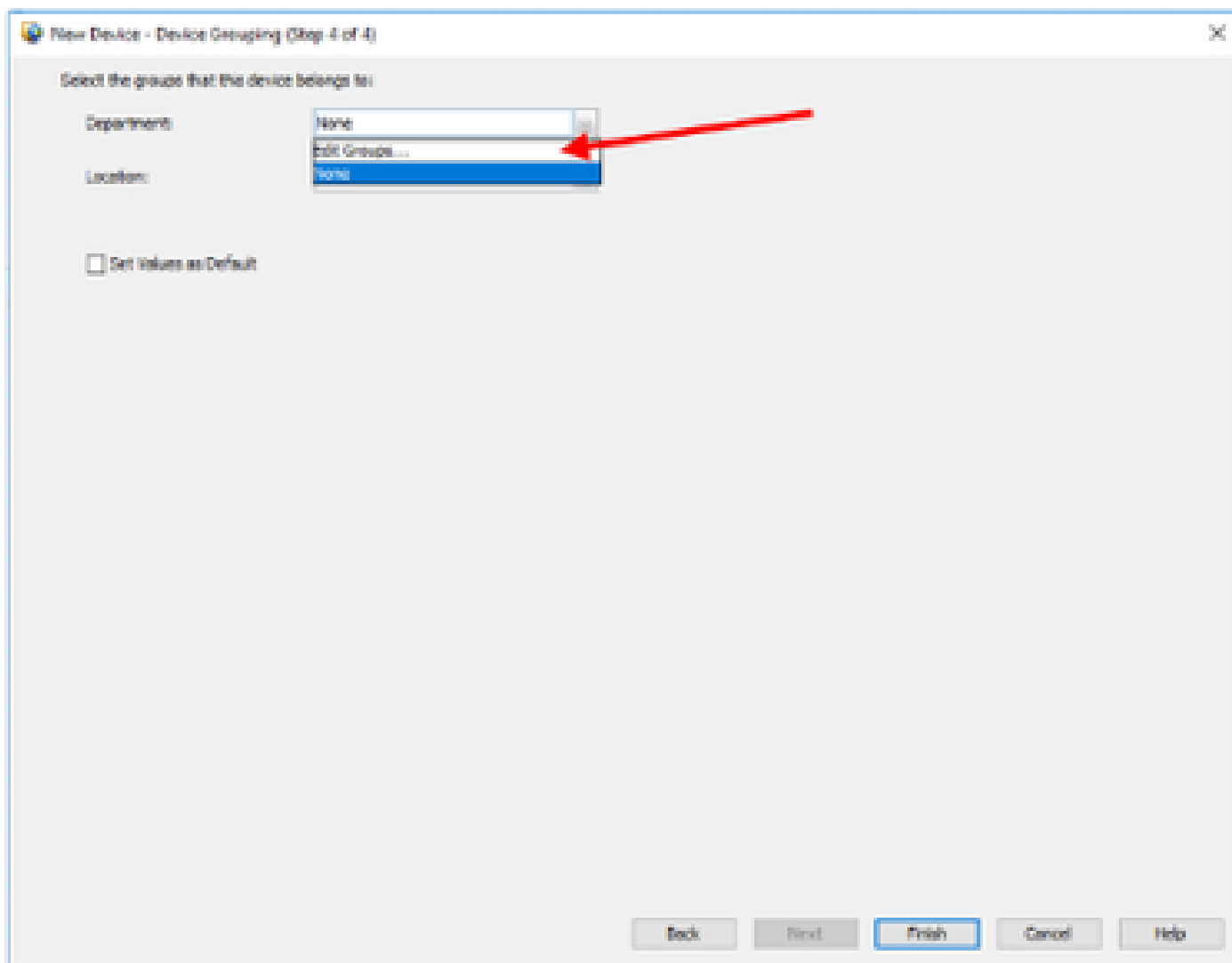
HTTPS Port: Use Default

IPS ADEP Mode: ▾

Certificate Common Name: Confirm:

ステップ 4 :

デバイスをグループに追加します。



finishをクリックすると、デバイスが登録され、次の例のように表示されます。



Device



Map



Policy



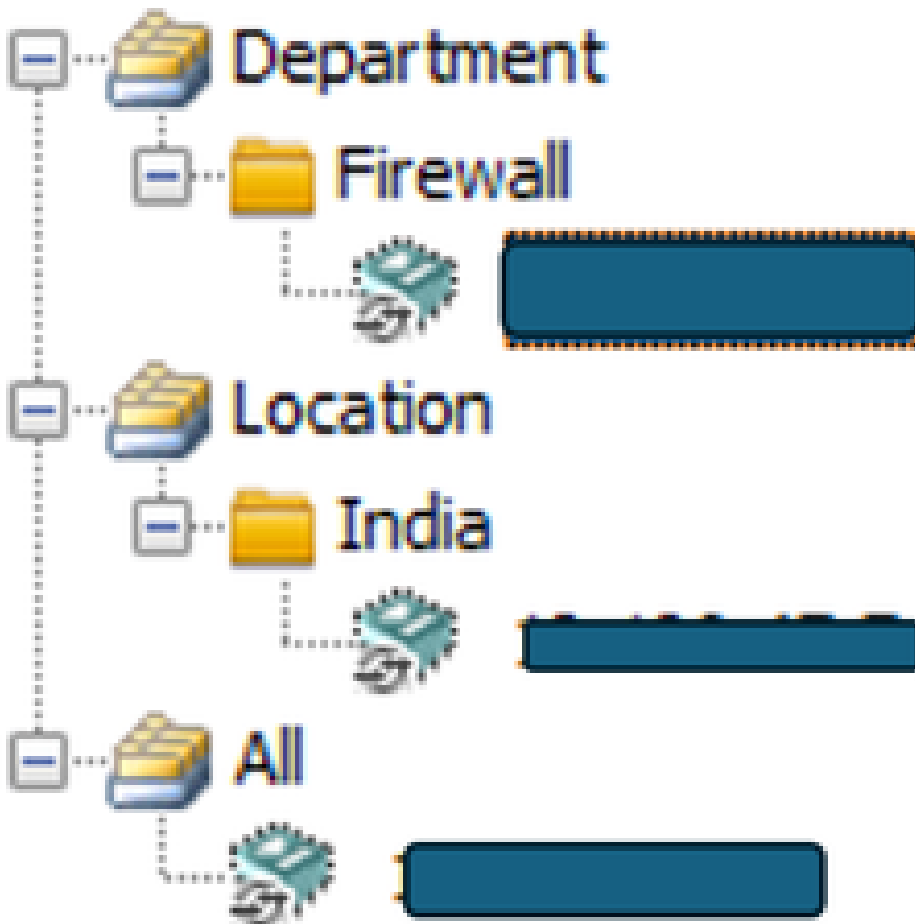
Polic

Devices



Filter :

-- none --



翻訳について

シスコは世界中のユーザにそれぞれの言語でサポート コンテンツを提供するために、機械と人による翻訳を組み合わせて、本ドキュメントを翻訳しています。ただし、最高度の機械翻訳であっても、専門家による翻訳のような正確性は確保されません。シスコは、これら翻訳の正確性について法的責任を負いません。原典である英語版（リンクからアクセス可能）もあわせて参照することを推奨します。