

Configurare i criteri di backup del registro eventi di sistema in UCS Manager

Sommario

[Introduzione](#)

[Prerequisiti](#)

[Requisiti](#)

[Componenti usati](#)

[Premesse](#)

[Configurazione](#)

[Verifica](#)

[Risoluzione dei problemi](#)

[Informazioni correlate](#)

Introduzione

In questo documento viene descritto come configurare i criteri di backup del registro eventi di sistema (SEL) in Cisco Unified Computing System (UCS) Manager e come funziona.

Prerequisiti

Requisiti

Cisco raccomanda la conoscenza dei seguenti argomenti:

- Conoscenze software UCS Manager
- Gestione delle policy in UCS

Componenti usati

Le informazioni fornite in questo documento si basano sulle seguenti versioni software e hardware:

- UCS Manager 2.0 (x) - 4.0(x)
- Fabric Interconnect serie 6200 - 6400

Le informazioni discusse in questo documento fanno riferimento a dispositivi usati in uno specifico ambiente di emulazione. Su tutti i dispositivi menzionati nel documento la configurazione è stata ripristinata ai valori predefiniti. Se la rete è operativa, valutare attentamente eventuali conseguenze derivanti dall'uso dei comandi.

Premesse

SEL Backup Policy esegue automaticamente il backup del registro SEL quando vengono

soddisfatte determinate condizioni. Le condizioni disponibili sono:

1. Log Full - A differenza di altri log, il log SEL non viene eseguito automaticamente. Una volta completati i log SEL, non vengono acquisiti nuovi log finché non vengono cancellati manualmente. In un messaggio informativo su un server blade viene visualizzato il messaggio "la capacità di registrazione è molto bassa". Per evitare la perdita di informazioni importanti, configurare una policy SEL per eseguire automaticamente il backup e cancellare il SEL quando la capacità del log è piena.
2. In caso di modifica dell'associazione, è possibile mantenere separati i registri SEL per profili di servizio diversi. Quando i profili di servizio (SP) vengono modificati, il registro SEL viene sottoposto a backup e, se si desidera, cancellato per quello nuovo.
3. Su cancellazione (On Clear) - Quando questa opzione è selezionata, è possibile conservare una copia di tutti i log SEL. Il sistema esegue il backup di tutte le informazioni disponibili prima di selezionare l'opzione di cancellazione.
4. Timer: selezionare questa opzione per il backup settimanale/giornaliero/orario.

Potete selezionare un numero qualsiasi di questi elementi e, quando uno di essi viene soddisfatto, il log SEL esegue il backup.

Configurazione

Per configurare i criteri di backup SEL, passare a **CUCM**, quindi:

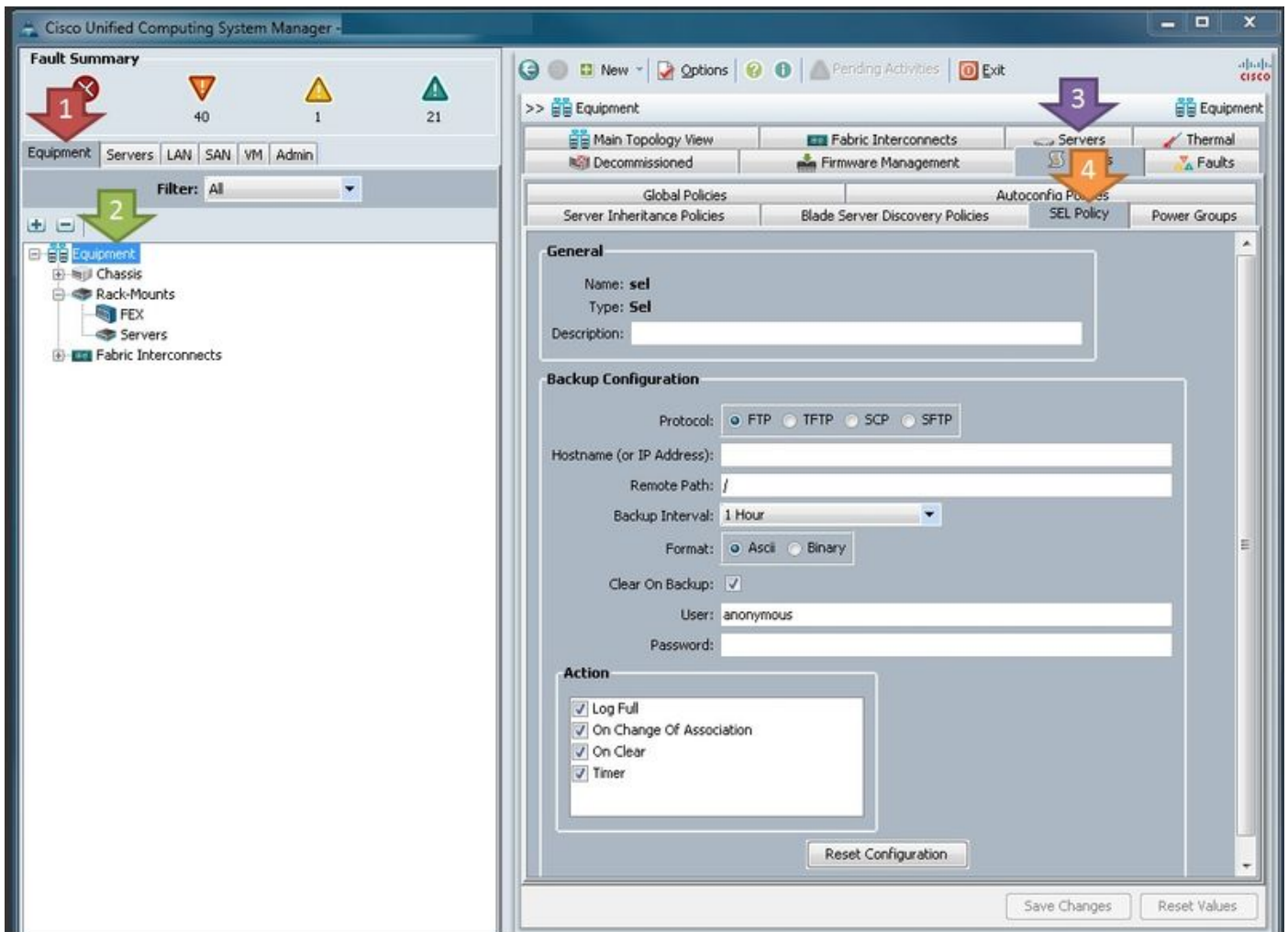
Passaggio 1. Nel riquadro di navigazione, selezionare **Equipment**.

Passaggio 2. Selezionare il nodo **Attrezzatura**.

Passaggio 3. Nel riquadro di lavoro, selezionare la scheda **Criteri**.

Passaggio 4. Selezionare la scheda secondaria **SEL Policy**.

Di seguito è riportato un esempio di politica SEL Log, come mostrato nell'immagine:



Definizione parametri:

Protocollo: Tipo di trasferimento file da utilizzare per il backup SEL.

Nome host (o indirizzo IP): La posizione del server remoto. Se il DNS non è configurato sull'UCS, assicurarsi di utilizzare l'indirizzo IP.

Percorso remoto: Percorso della cartella sul server in cui sono archiviati i backup.

Intervallo di backup: Intervallo da utilizzare se viene utilizzata l'opzione **timer**.

Formato: Il codice ASCII permette agli esseri umani di leggerlo in formato binario se ne hanno bisogno.

Cancella sul backup: A meno che non si abbia un'esigenza specifica, questa deve essere verificata in quanto la regola SEL è uno dei pochi modi in cui i registri SEL vengono cancellati automaticamente. Inoltre, tutte le informazioni cancellate vengono prima salvate sul server.

Utente: Nome utente del server.

Password: Password per il server.

Azione: Condizioni di esecuzione della politica SEL.

Quando la configurazione è pronta, il criterio SEL ha effetto immediato. Una volta completate le azioni selezionate, i log SEL vengono di nuovo eseguiti sul server.

Verifica

Attualmente non è disponibile una procedura di verifica per questa configurazione.

Risoluzione dei problemi

Al momento non sono disponibili informazioni specifiche per la risoluzione dei problemi di questa configurazione.

Informazioni correlate

- [Guida al monitoraggio del sistema Cisco UCS Manager](#)
- [Documentazione e supporto tecnico – Cisco Systems](#)