

Aggiunta di un'unità virtuale nel controller RAID modulare

Sommario

[Introduzione](#)

[Procedura per aggiungere un'unità virtuale](#)

[Informazioni correlate](#)

Introduzione

Questo documento descrive la procedura per utilizzare il controller RAID modulare (Cisco 12G SASA Modular RAID) per configurare i gruppi di unità disco e le unità virtuali, la configurazione RAID e per eseguire altre attività di configurazione in un ambiente pre-avvio.

Procedura per aggiungere un'unità virtuale

Per configurare i gruppi di unità e le unità virtuali utilizzando il controller RAID modulare, attenersi alla seguente procedura.

1. Accedere a Cisco UCS Manager.
2. Aprire una console per l'host.
3. Riavviare l'host

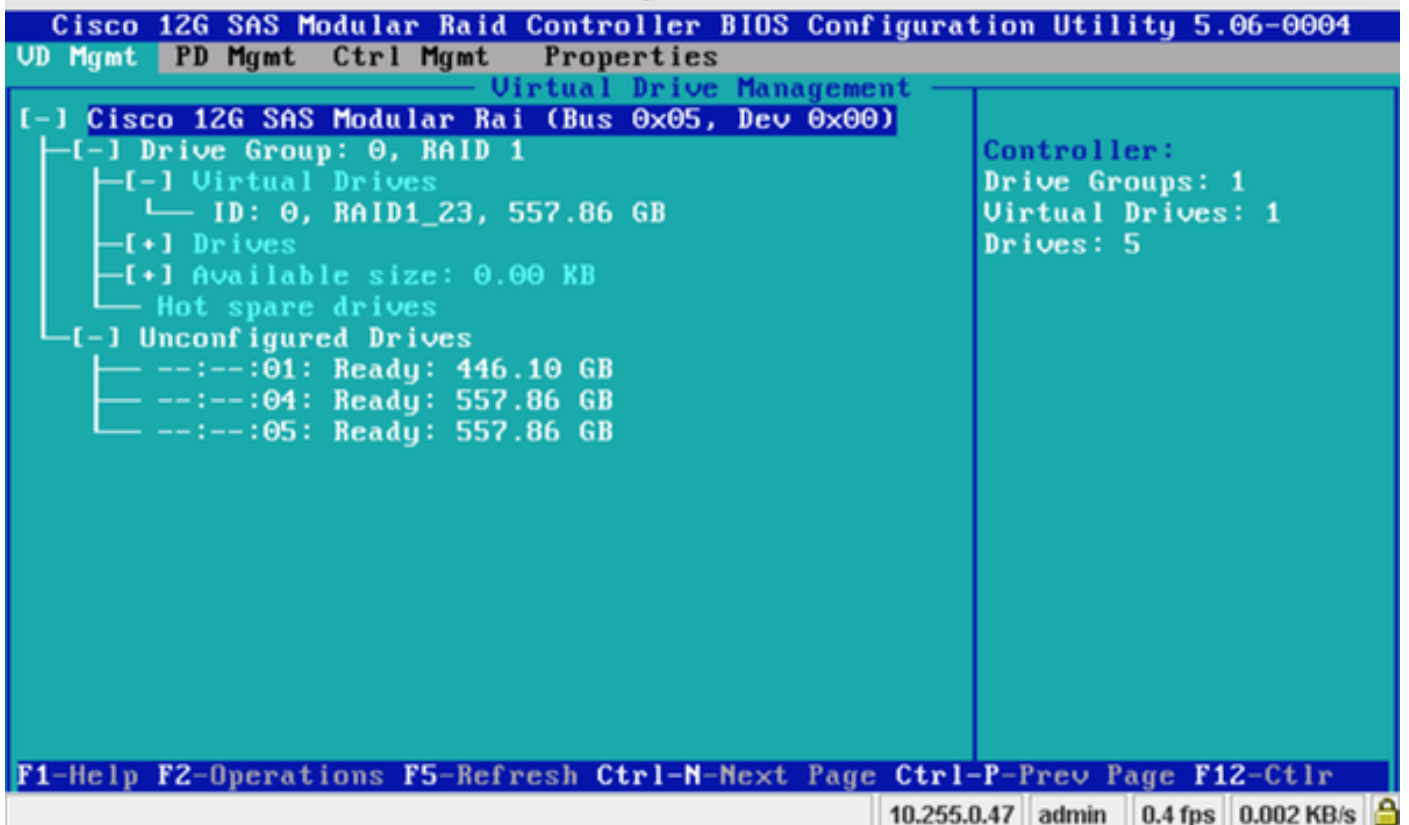
```
File View Macros Tools Power VirtualMedia Help
  ID LUN VENDOR  PRODUCT                REVISION                CAPACITY
  -- -- -
      LSI      Cisco 12G SAS Modular Raid  4.250.01-3633          0MB
  8  0  SEAGATE    ST600MM0006            0001                    572325MB
 10  0  SEAGATE    ST600MM0006            0001                    572325MB
 12  0  SEAGATE    ST600MM0006            0001                    572325MB
 13  0  SEAGATE    ST600MM0006            0001                    572325MB
 14  0  ATA       INTEL SSDSC2BB48       0370                    457862MB
      0  LSI      Virtual Drive          RAID1                    571250MB

0 JBOD(s) found on the host adapter
0 JBOD(s) handled by BIOS

1 Virtual Drive(s) found on the host adapter.

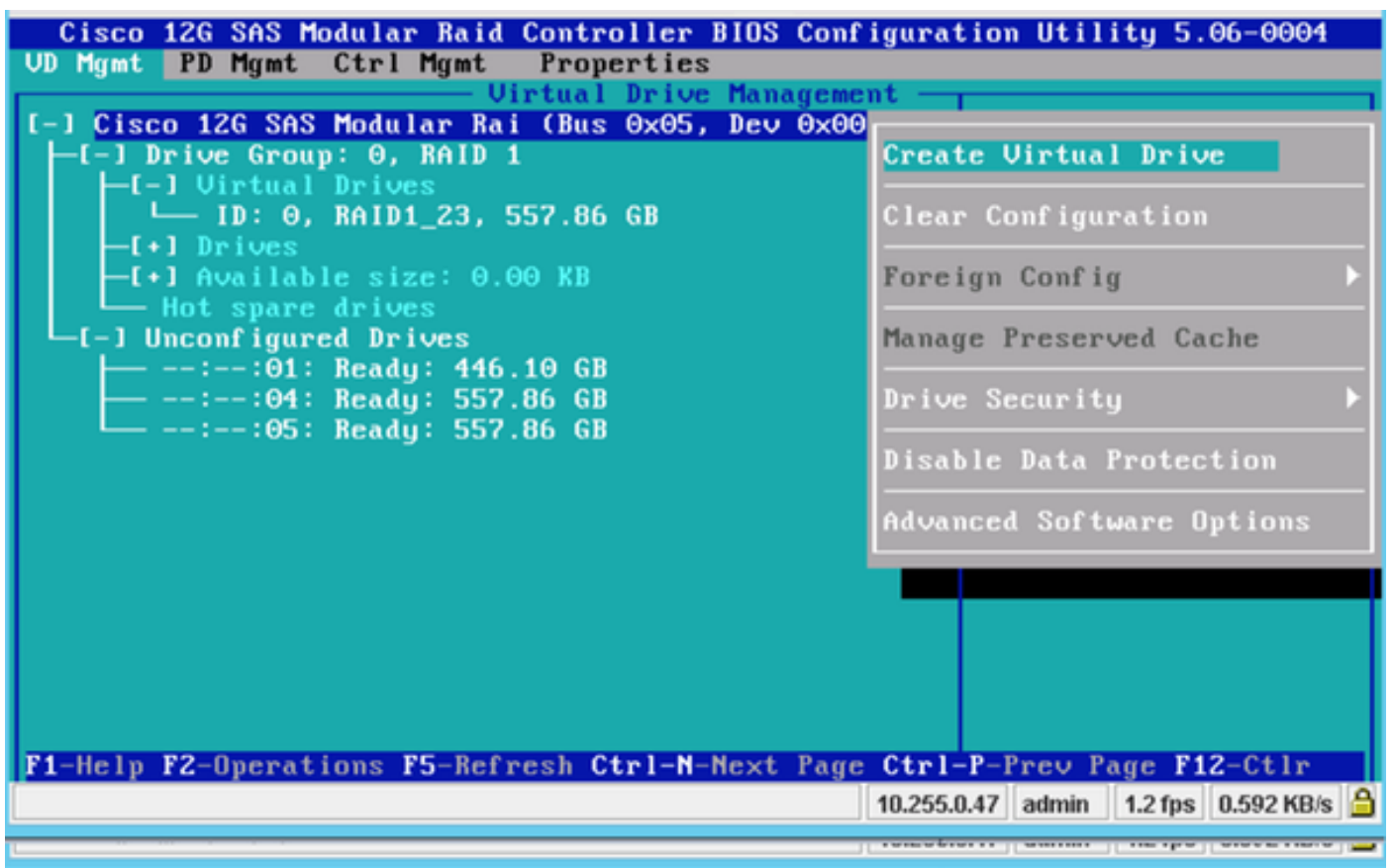
1 Virtual Drive(s) handled by BIOS
Press <Ctrl><R> to Run MegaRAID Configuration Utility
```

All'avvio, premere **Ctrl+R** per accedere all'utility di configurazione del BIOS del controller RAID modulare SAS Cisco 12G.

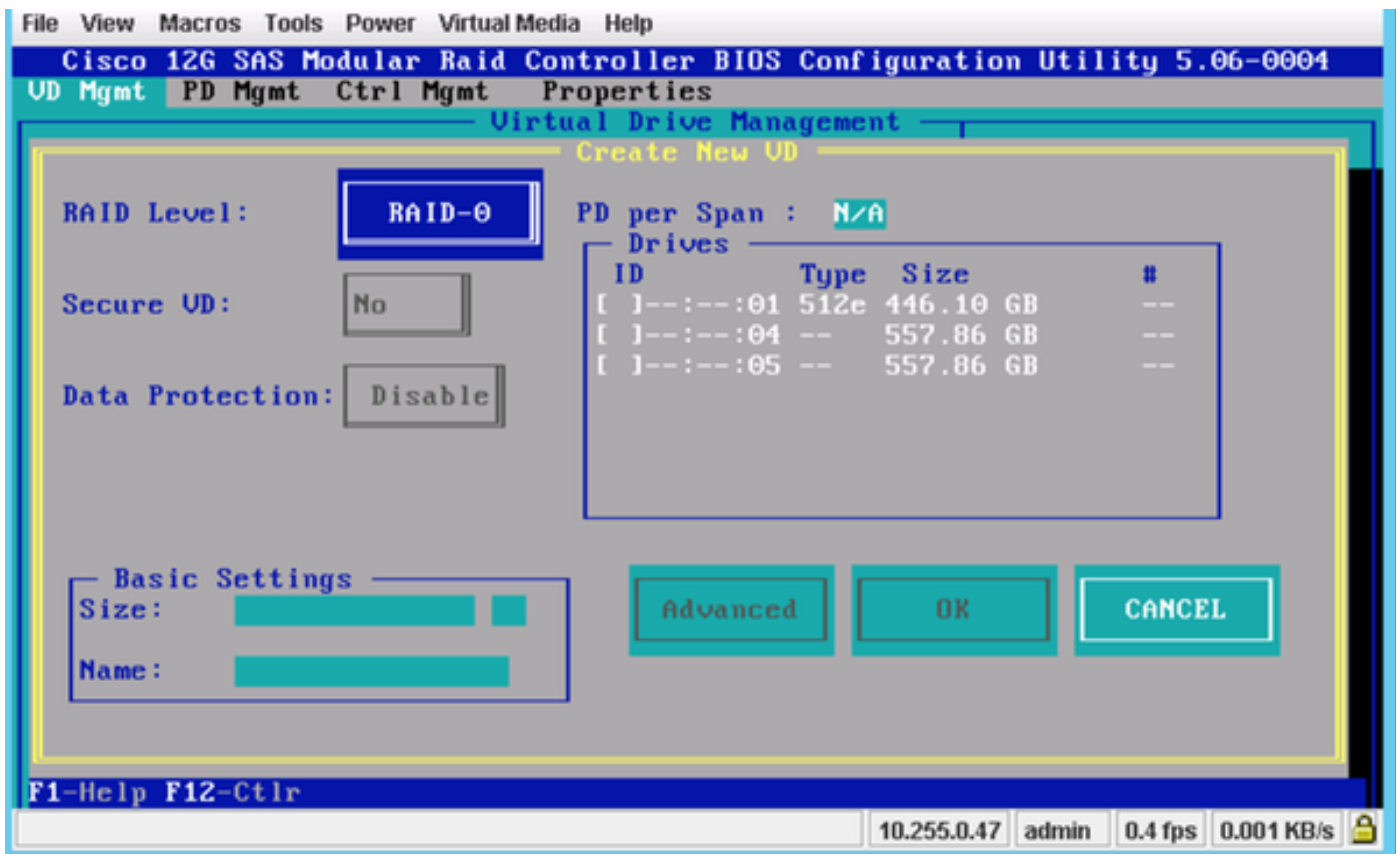


Posizionare il cursore sul nome del controller Cisco 12G SASA Modular RAID e premere F2.

Selezionare Crea unità virtuale.

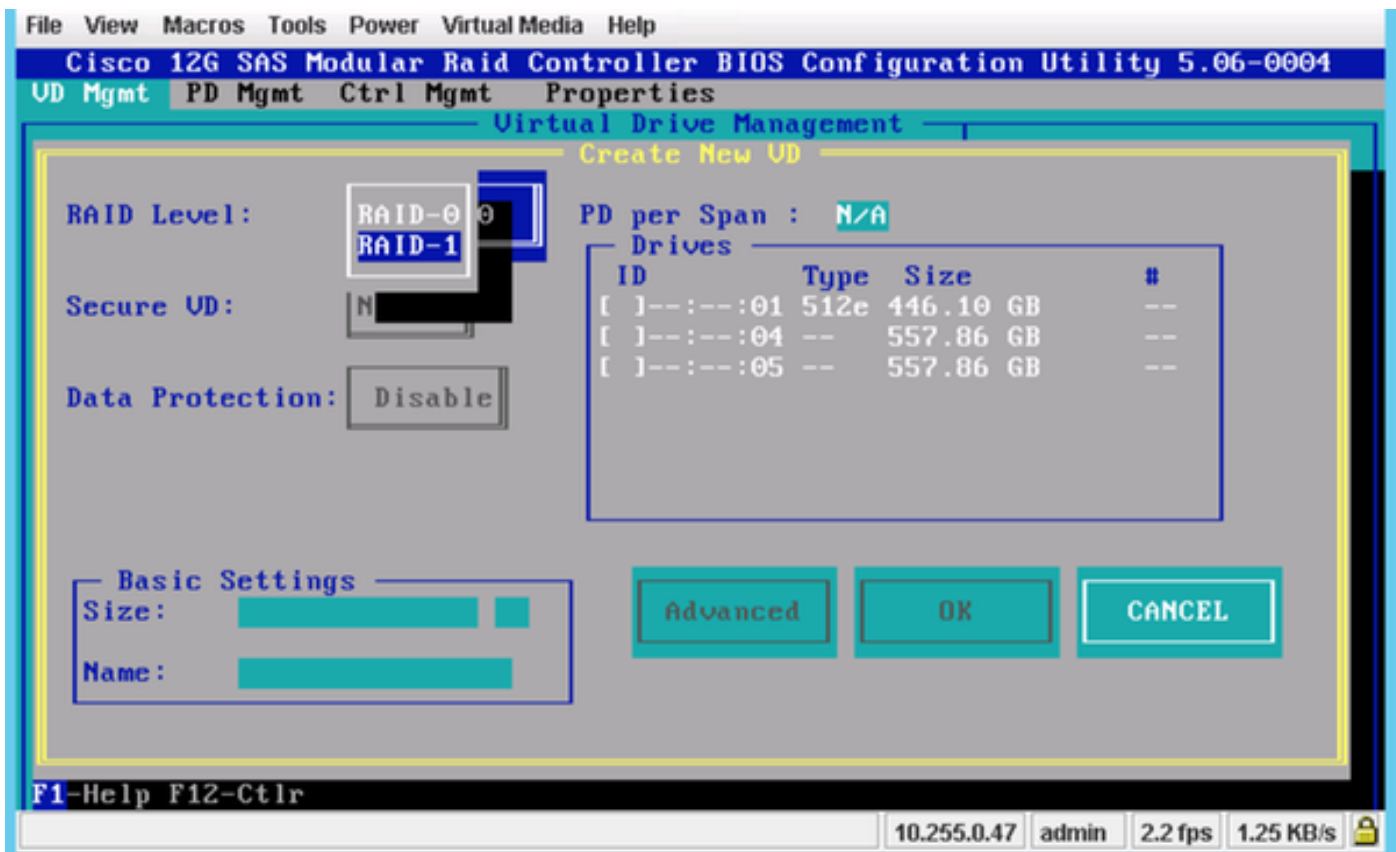


Questo mostra VD Management che aiuta a configurare il RAID.



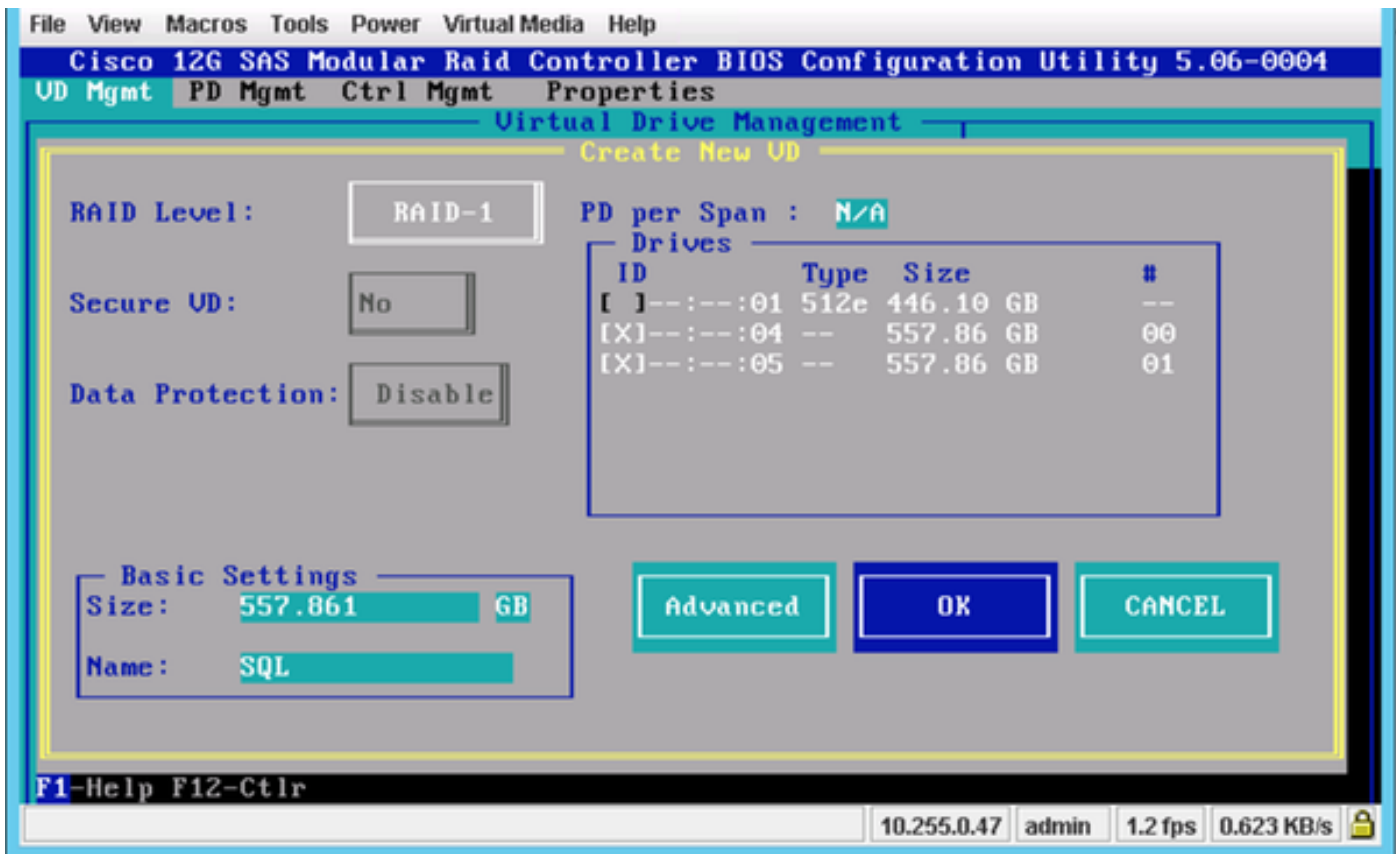
Nota: Cisco 12G SASA Modular RAID supporta solo RAID 0 e RAID 1.

Selezionare il RAID in base al requisito.



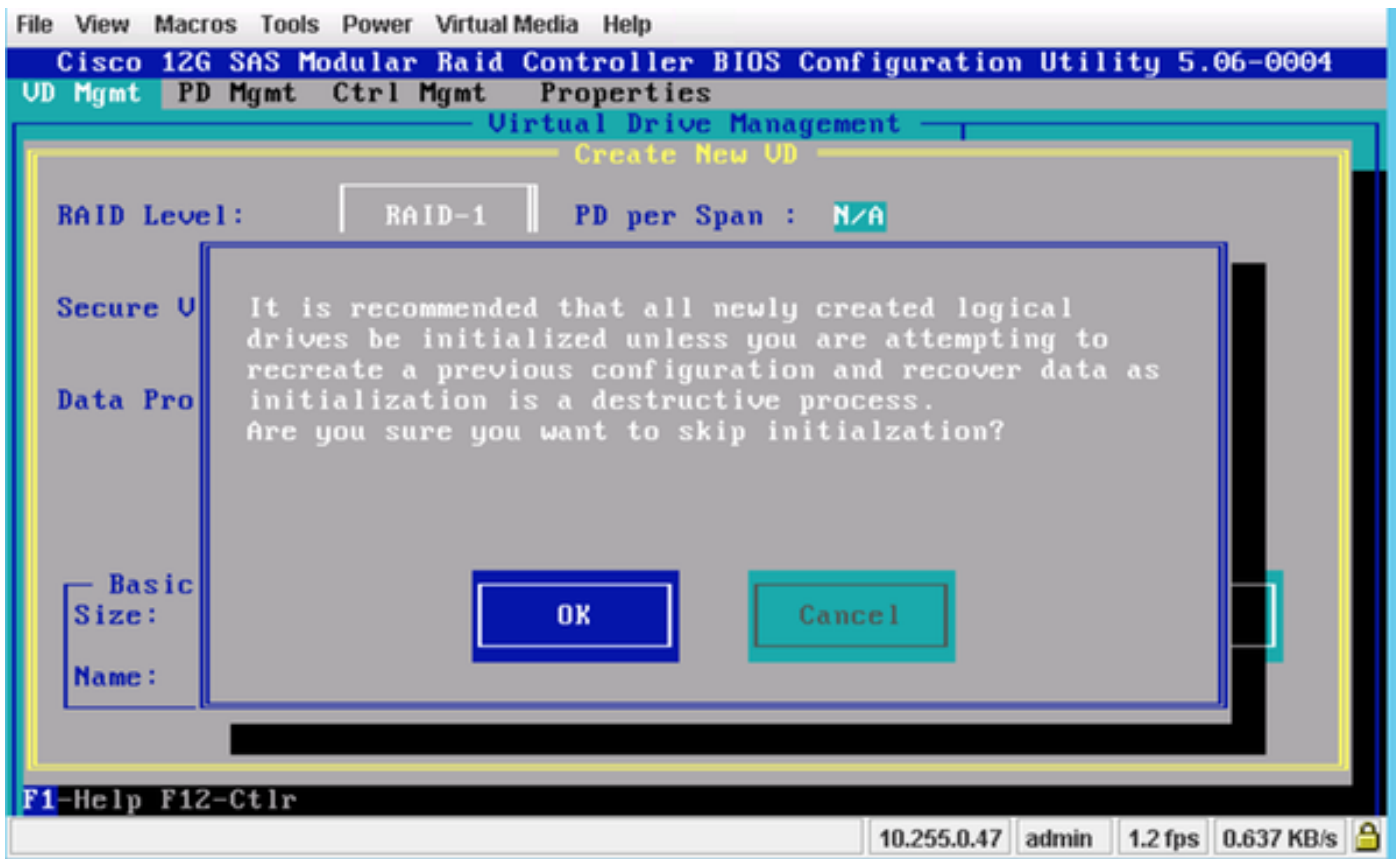
Dopo aver selezionato il RAID, selezionare i dischi rigidi che faranno parte del RAID.

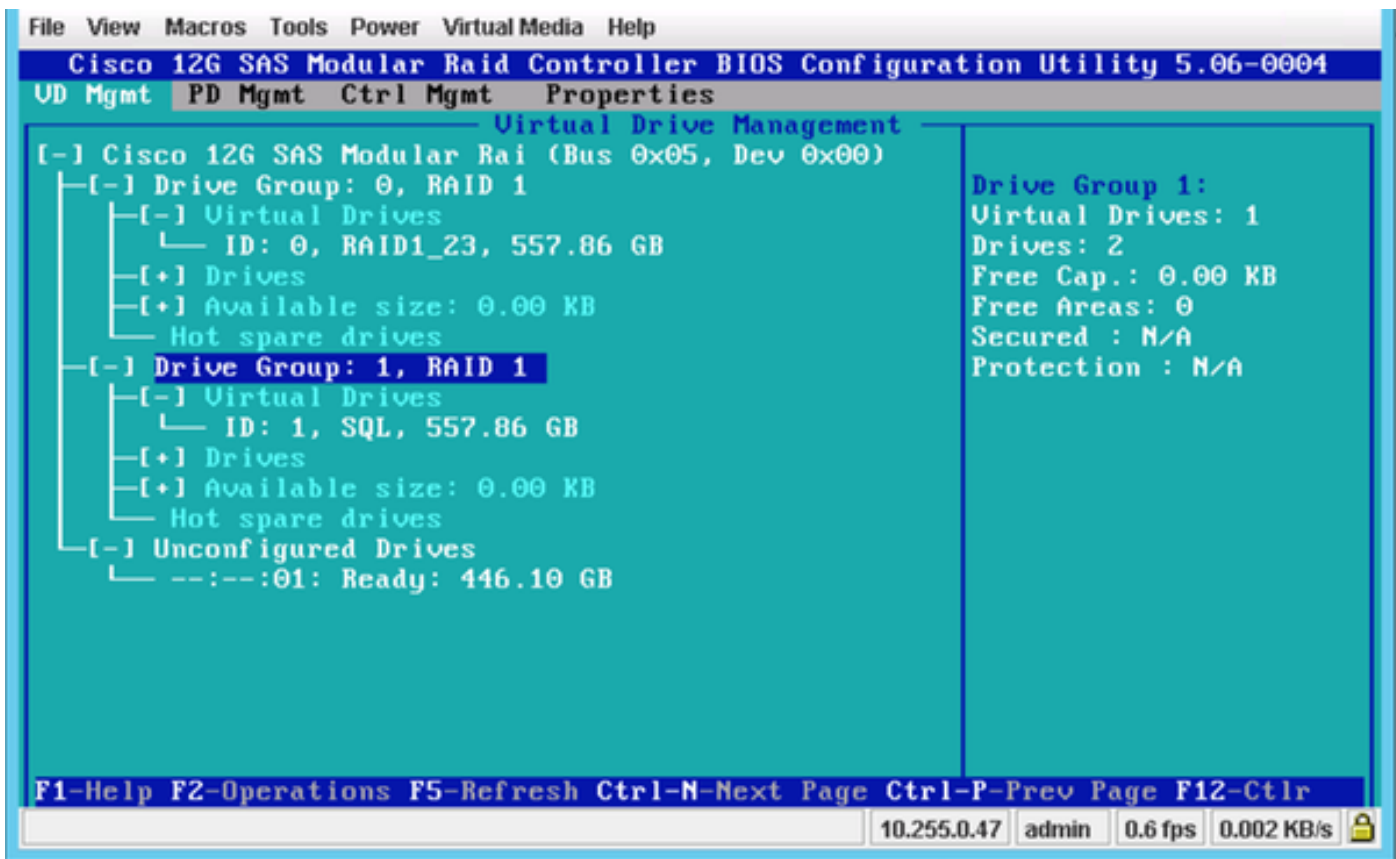
Ad esempio, le unità 4 e 5 sono state scelte come illustrato.



Premere OK.

Questo messaggio di avviso viene visualizzato sullo schermo e si preme OK.





In questa schermata è possibile vedere che è stata aggiunta una nuova unità virtuale con 2 unità fisiche.

Informazioni correlate

- http://www.cisco.com/c/dam/en/us/td/docs/unified_computing/ucs/3rd-party/lsi/erswug/guide/48712-00B_EmbMRAID_SWUG.pdf
- [Documentazione e supporto tecnico – Cisco Systems](#)