

Messages TPM C460 M4 Dans Les Journaux SEL

Contenu

[Introduction](#)

[Problème](#)

[Systèmes potentiellement affectés :](#)

[Visibilité et impact pour le client :](#)

[Solution](#)

[Options de contournement :](#)

[Travail autour de 1 - Réinitialiser les paramètres d'usine par défaut de l'IMC](#)

[Travail autour de 2 - Réinitialisation des paramètres d'usine via IMC CLI](#)

Introduction

L'objectif de ce document est de traiter le problème rencontré concernant les événements SEL (System Event Logs) liés au module de plateforme sécurisée (TPM) sur certains serveurs C460 M4. Un petit nombre de serveurs de rechange C460 M4 verra un événement SEL critique lié à la présence du module de plateforme sécurisée immédiatement hors usine. Les instructions ci-dessous vous aideront à résoudre les serveurs affectés par ce problème.

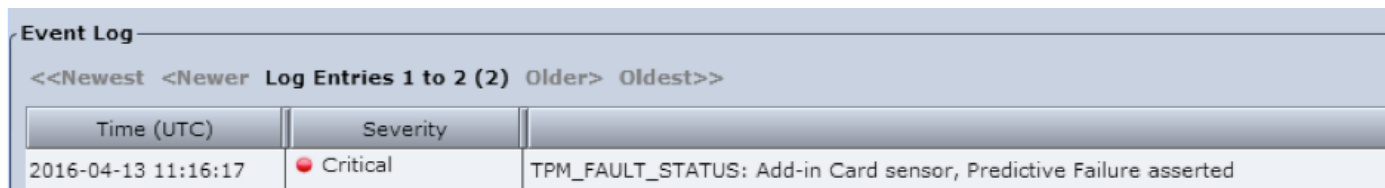
Problème

Systèmes potentiellement affectés :

Environ 614 systèmes de rechange C460 M4 (expédiés entre le 2 juin 2014 et le 13 avril 2016).

Visibilité et impact pour le client :

Les clients peuvent voir un événement SEL critique similaire à celui ci-dessous sur les serveurs reçus de l'usine.



The screenshot shows a web-based interface for an Event Log. At the top, it says 'Event Log' and 'Log Entries 1 to 2 (2)'. Below this is a table with three columns: 'Time (UTC)', 'Severity', and a description of the event. The first entry is dated '2016-04-13 11:16:17', has a 'Critical' severity (indicated by a red dot), and the message is 'TPM_FAULT_STATUS: Add-in Card sensor, Predictive Failure asserted'.

Time (UTC)	Severity	
2016-04-13 11:16:17	● Critical	TPM_FAULT_STATUS: Add-in Card sensor, Predictive Failure asserted

Il n'y a AUCUN impact opérationnel sur le serveur, mais le message peut conduire à des préoccupations inutiles, entraînant un appel au centre d'assistance technique. Cela est lié à la manière dont les MPT ont été manipulées dans le secteur de la fabrication. Les systèmes C460 M4 conservent une valeur « mise en cache » pour la présence du module de plateforme sécurisée, indiquant si un module de plateforme sécurisée a déjà été installé sur le serveur - chaque serveur dispose d'un module de plateforme sécurisée installé lors des tests. Le C460 M4 effectue également le suivi de l'état actuel du module de plateforme sécurisée. Comme tous les

serveurs commandés comme pièces de rechange sont livrés sans module de plateforme sécurisée, le système déclenche une alarme en pensant que le module qui a été installé a été retiré.

Solution

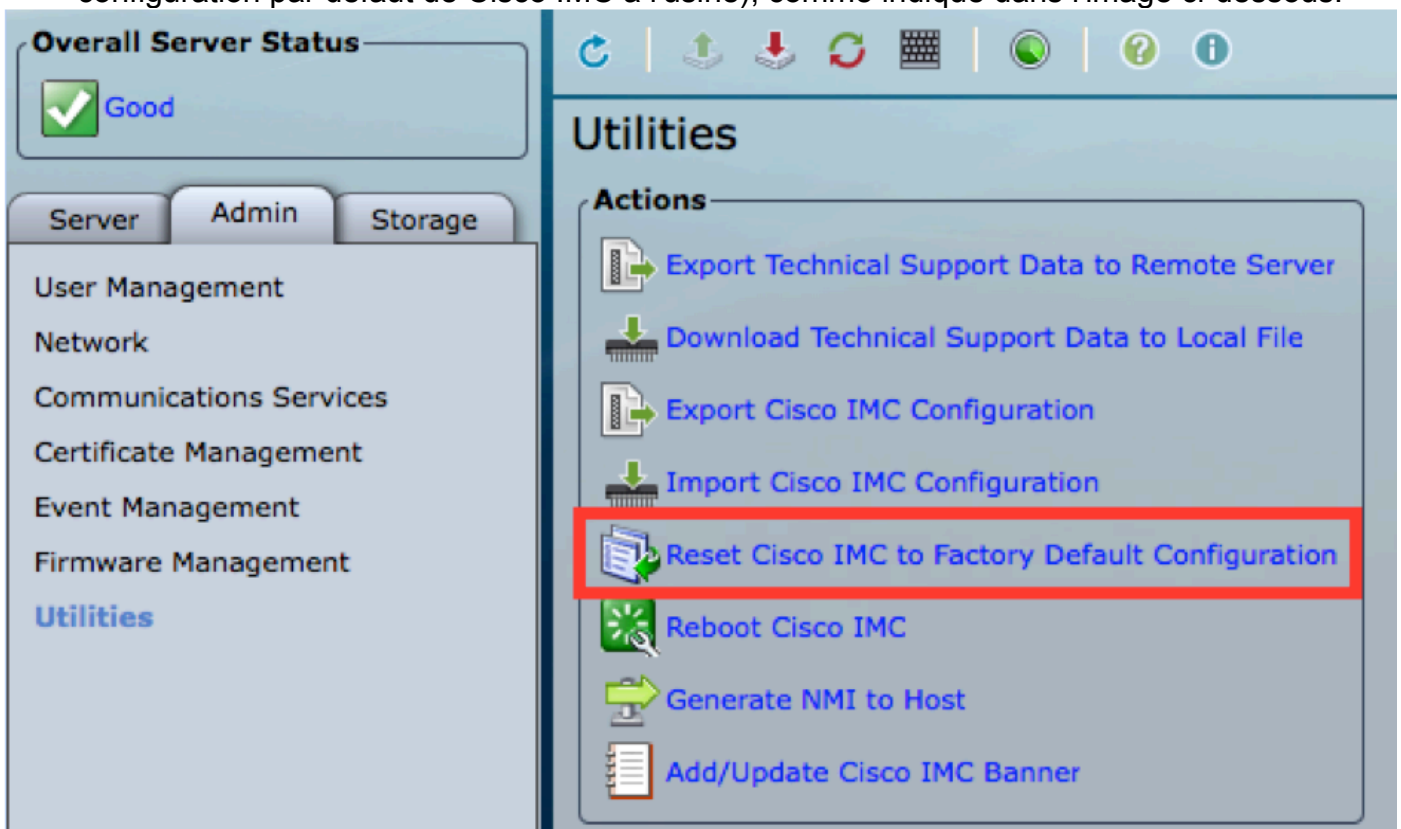
La zone de travail ci-dessous vous permettra d'aborder rapidement cet événement SEL si vous souhaitez supprimer les messages. La solution de contournement implique la réinitialisation des paramètres d'usine par défaut du contrôleur de gestion intégré (IMC), en supprimant toute valeur de présence du module de plateforme sécurisée mise en cache.

Options de contournement :

Travail autour de 1 - Réinitialiser les paramètres d'usine par défaut de l'IMC

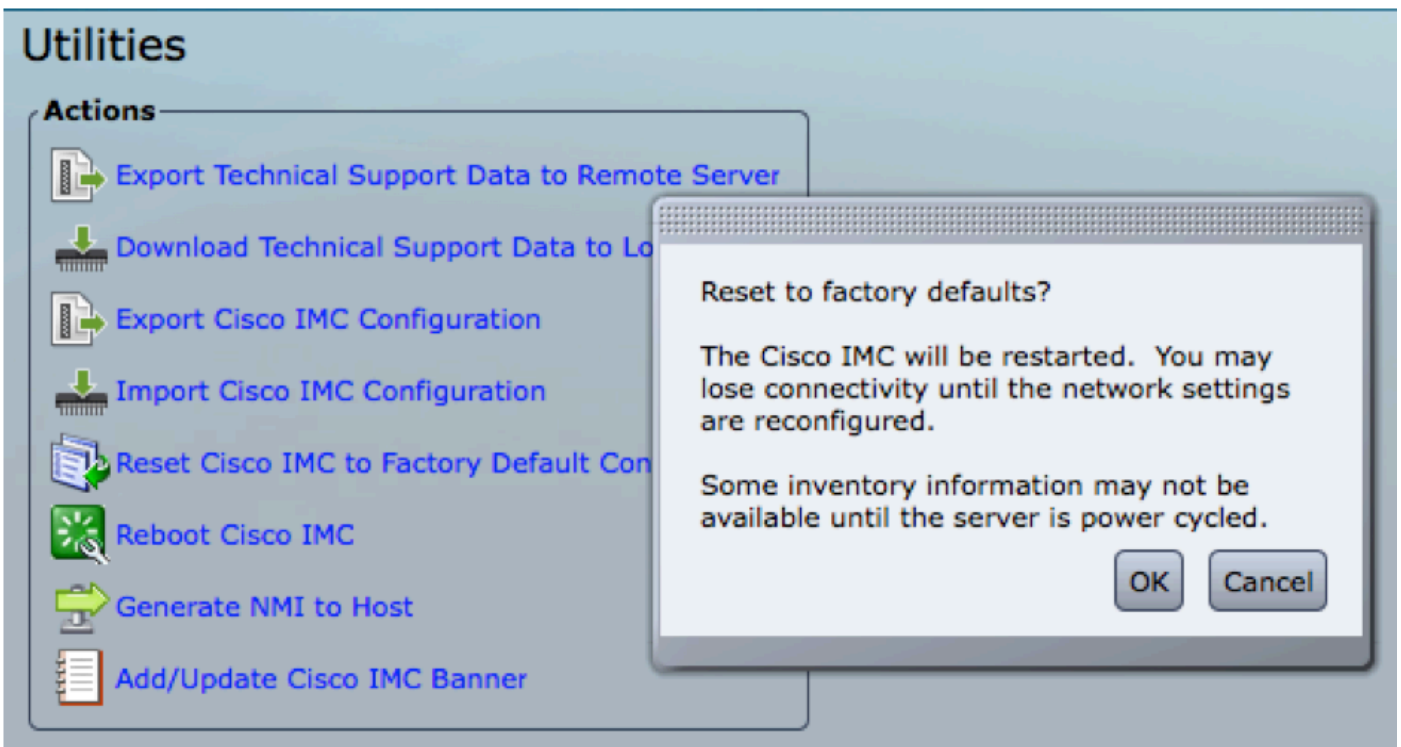
Redéfinition des paramètres d'usine par défaut via IMC WebUI

1. Pointez un navigateur vers l'adresse IP IMC, connectez-vous et accédez à l'onglet Admin —> Utilitaires
2. Cliquez sur le bouton Reset Cisco IMC to Factory Default Configuration (Réinitialiser la configuration par défaut de Cisco IMC à l'usine), comme indiqué dans l'image ci-dessous.



3. Une fenêtre contextuelle s'affiche. Cliquez sur OK pour continuer.

Note: L'IMC se réinitialise complètement et vous devez reconfigurer tous les paramètres. Veuillez enregistrer toutes les informations avant la réinitialisation.



Travail autour de 2 - Réinitialisation des paramètres d'usine via IMC CLI

1. SSH à l'adresse IP IMC à l'aide des informations d'identification de l'utilisateur.
2. Tapez les commandes suivantes comme indiqué ci-dessous :
 - a. scope cimc
 - b. factory-default

```
[C240-FCH1825V2M3# scope cimc
[C240-FCH1825V2M3 /cimc # factory-default
This operation will reset the Cisco IMC configuration to factory default.
All your configuration will be lost. Some inventory information may
not be available until the server is powered on or power cycled.
Continue?[y|N]
```

3. Entrez « y » pour continuer.

Note: L'IMC se réinitialise complètement et vous devez reconfigurer tous les paramètres.

Veillez enregistrer toutes les informations avant la réinitialisation.