

Incapaz de autorizar la nueva alimentación de Facebook con el error: “No puede cargar el URL: El dominio de este URL no se incluye en los dominios del app”

Contenido

[Introducción](#)

[Problema: Incapaz de autorizar la nueva alimentación de Facebook](#)


[Causa raíz](#)

[Solución Alternativa](#)

Introducción

Este documento describe la aplicación un administrador, que no puede autorizar una alimentación de Facebook creada en la página web de la administración de SocialMiner.

El error: “No puede cargar el URL: El dominio de este URL no se incluye en los dominios del app. Para poder cargar este URL, agregue todos los dominios y el subdomains de su app a los dominios del App coloca en sus configuraciones del app”

 Can't load URL: The domain of this URL isn't included in the app's domains. To be able to load this URL, add all domains and sub-domains of your app to the App Domains field in your app settings.

Problema: Incapaz de autorizar la nueva alimentación de Facebook

Cuando se crea una nueva alimentación de Facebook, usted necesita autorizarla con la página original de la fan.

Procedimiento:

1. Cree una nueva alimentación FB, intente autorizarla. El estallido abre con el error mostrado en la imagen.
2. Incapaz de salvar esto y de autorizar la alimentación.

Manage Feeds

Facebook authorization pending...
Authorize on the Facebook authorization page or open the [Facebook authorization page](#) again.

New Feed ?

* Type: Facebook Fan Page

* Name: My_Facebook_Page

Description:

* URL:

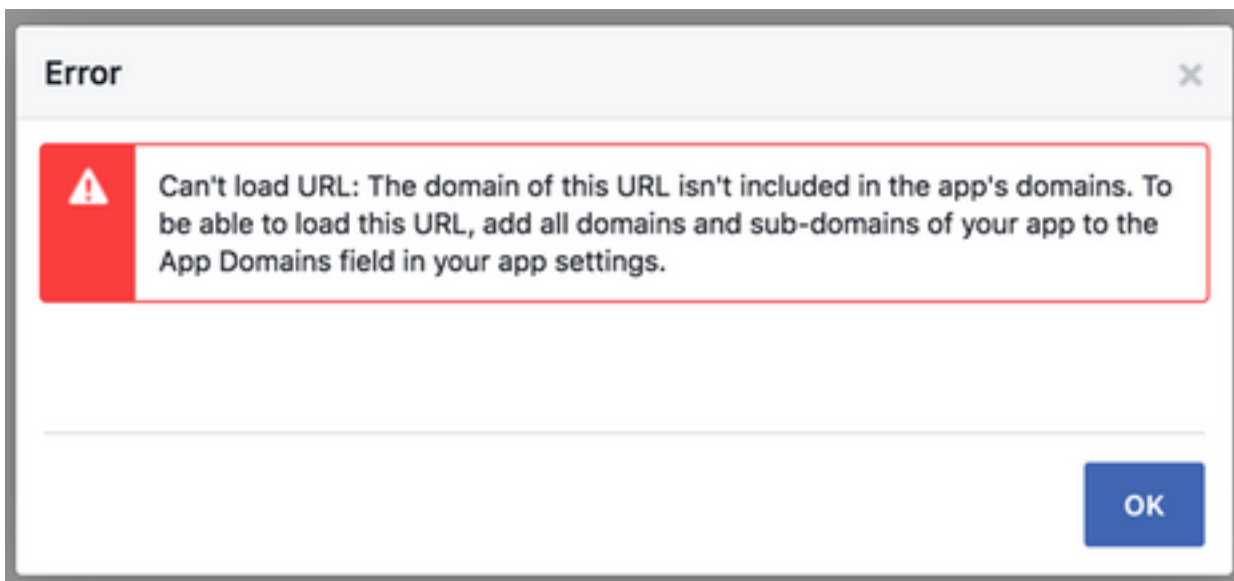
* Polling interval: minutes

Minimum age: hours

Reply template: Cisco Facebook

Automatic Tags: Incoming Social Contacts on this feed will be saved with these tags

Mientras que se autoriza esta nueva alimentación, usted recibe el error mostrado en esta imagen:



Causa raíz

Facebook ha introducido recientemente un cambio en el Validator de URI de la reorientación como él habilitó marcar estricto de la reorientación URI, es decir **estricto = verdad** se gira por abandono y se aplica (no puede ser inhabilitado).

<https://developers.facebook.com/blog/post/2017/12/18/strict-uri-matching/>

App Dashboard Docs Tools Support Search developers.facebook.com

Cisco SocialMiner APP ID: 101839243233787 ON Status: Live View Analytics

Reminder: Graph API v2.5 will be deprecated on Apr 12, 2018. Please use the [API Upgrade Tool](#) to understand how this might impact your app. For more details see the [changelog](#)

- Dashboard
- Settings
- Roles
- Alerts
- App Review

PRODUCTS +

- Facebook Login
- Settings
- Quickstart

No Force Web OAuth Reauthentication
When on, prompts people to enter their Facebook password in order to log in on the web. [?]

Yes Embedded Browser OAuth Login
Enable webview Redirect URIs for Client OAuth Login. [?]

Yes Use Strict Mode for Redirect URIs
Only allow redirects that use the Facebook SDK or that exactly match the Valid OAuth Redirect URIs. Strongly recommended. [?]

Valid OAuth Redirect URIs

<https://ccpdemo1.cisco.com/fbredirect.html> <http://ccpdemo1.cisco.com/fbredirect.html>

No Login from Devices
Enables the OAuth client login flow for devices like a smart TV [?]

Solución Alternativa

No hay actualmente solución alternativa disponible pues la integración de la alimentación de SocialMiner Facebook es soportada no más por Cisco.

La característica está siendo en agosto 1ra desaprobadada, 2018.

Refiera por favor al Field Notice oficial en el cisco.com para más información alrededor de esto.

Esto se sigue usando el Id. de bug Cisco - [CSCvi57839](#) - SocialMiner: Incapaz de realizar la nueva autorización de la página de la fan de Facebook con el error: No puede cargar el URL