

# Configuración de CCP (antes SocialMiner) con Active Directory

## Contenido

[Introducción](#)

[Prerequisites](#)

[Requirements](#)

[Componentes Utilizados](#)

[Configurar](#)

[Verificación](#)

[Troubleshoot](#)

## Introducción

Este documento describe cómo configurar Customer Collaboration Portal (CCP - anteriormente SocialMiner) con Active Directory (AD) para permitir que un solo usuario o un grupo de usuarios AD accedan a la página web de administración de CCP

## Prerequisites

### Requirements

Cisco recomienda que tenga conocimiento sobre estos temas:

- Portal de colaboración con clientes (CCP, anteriormente SocialMiner)
- Microsoft Active Directory - AD instalado en Windows Server versión 2.0/3.0/4.0

### Componentes Utilizados

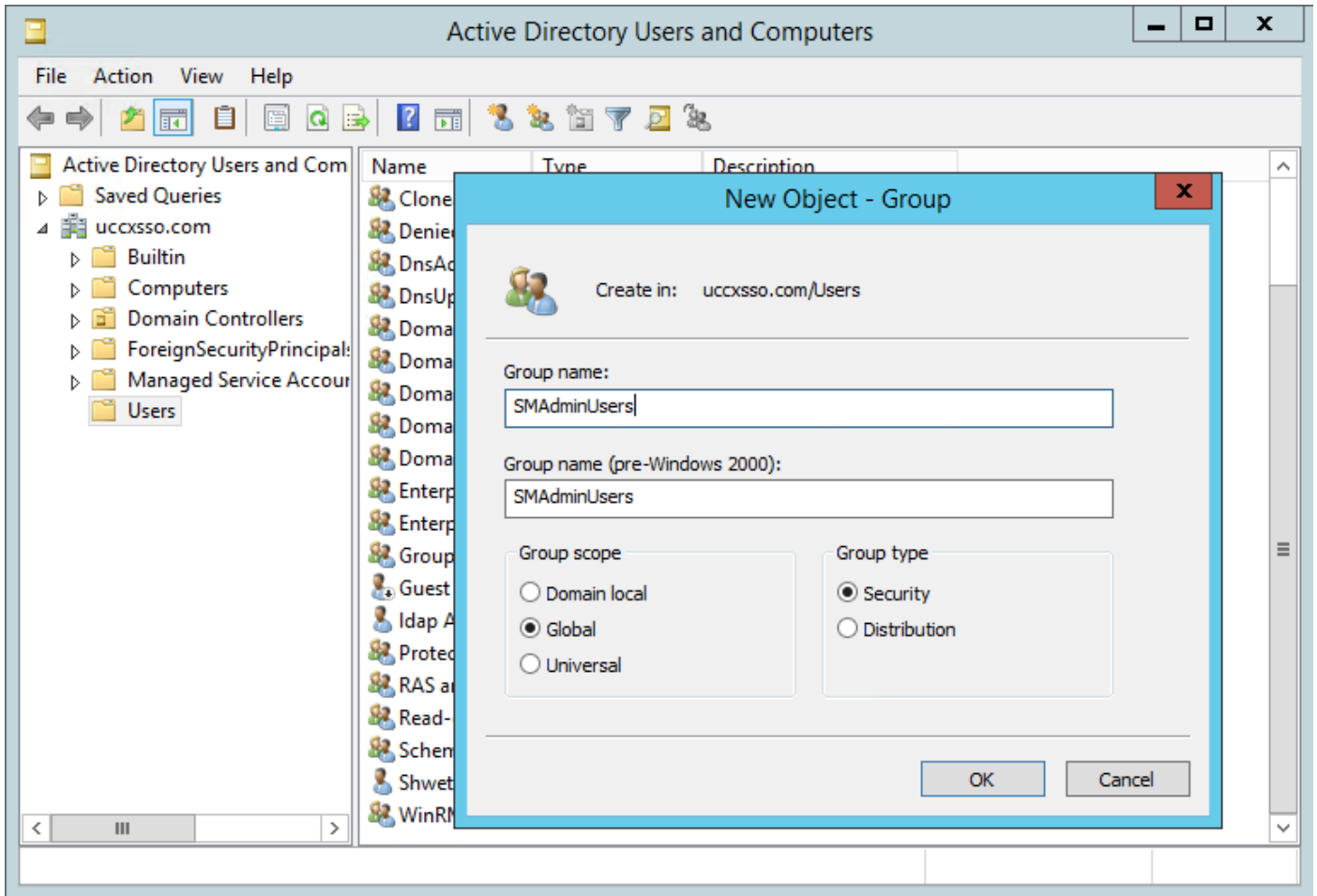
- Customer Collaboration Portal (CCP - anteriormente SocialMiner) versión 12.0(1)
- Microsoft Active Directory - AD instalado en Windows Server versión 4.0

Este documento no tiene restricciones específicas en cuanto a versiones de software y de hardware. Consulte la matriz de compatibilidad de la versión de Cisco Unified Contact Center Express (UCCX) o Cisco Unified Contact Center Enterprise Release (UCCE) o Packaged Contact Center Enterprise (PCCE) para las versiones compatibles de Active Directory (AD)

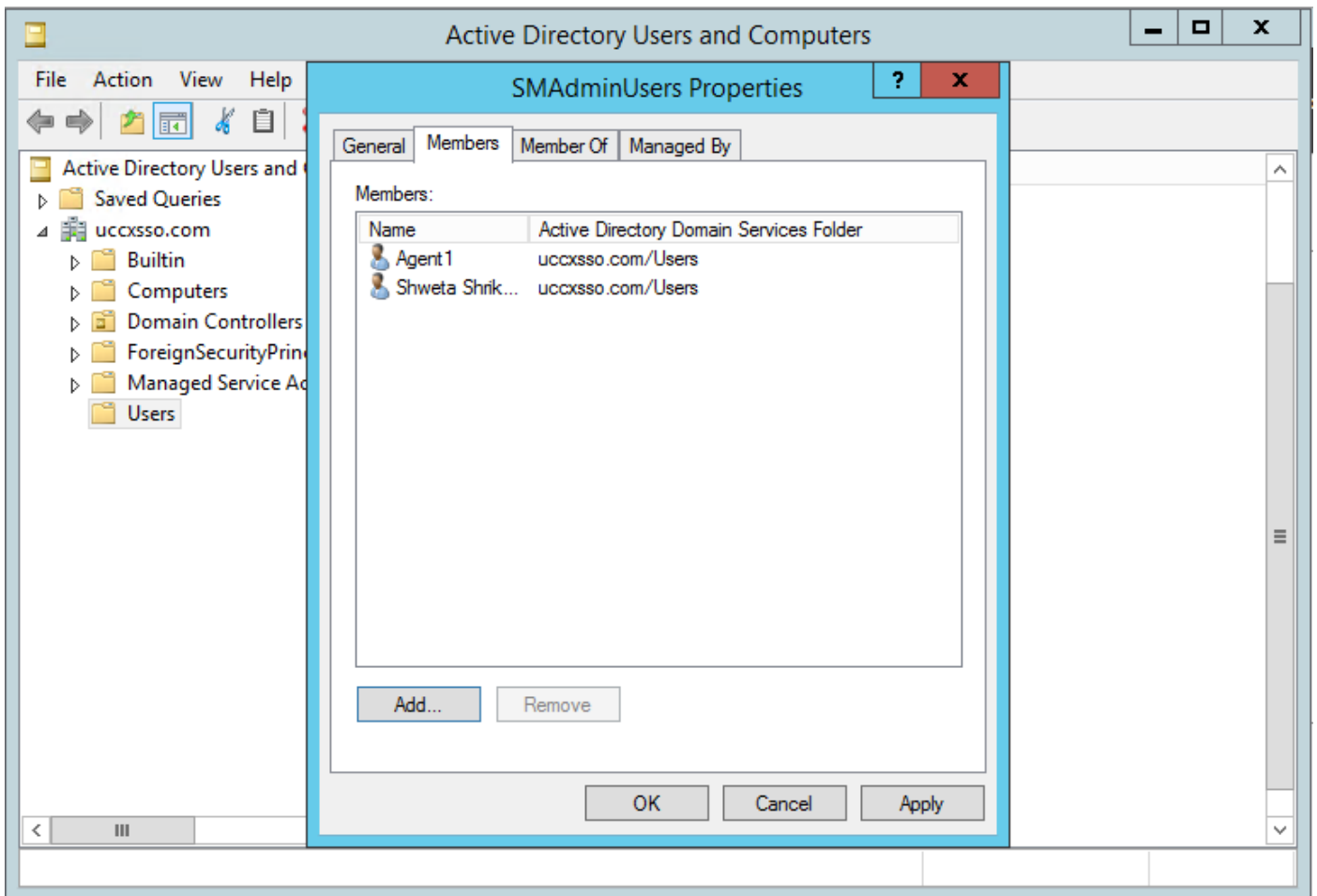
The information in this document was created from the devices in a specific lab environment.

## Configurar

Paso 1. Cree un nuevo grupo de seguridad en AD como se muestra en esta imagen.

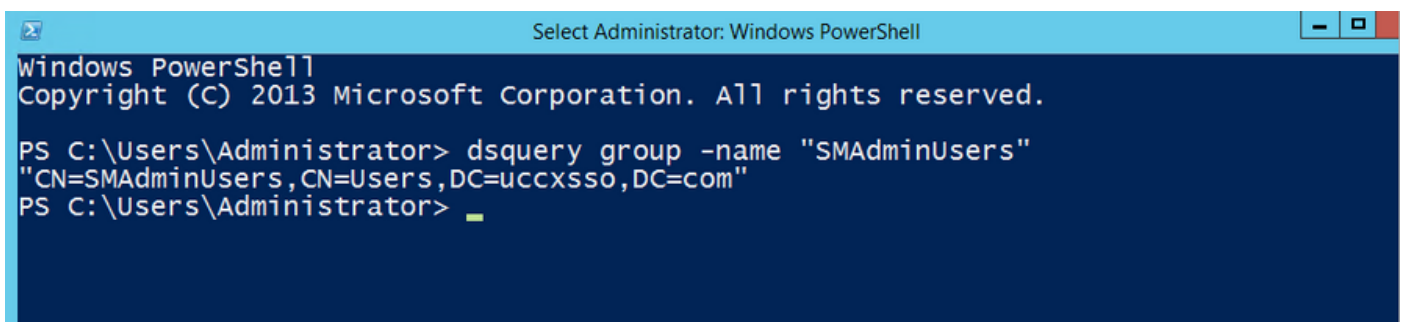


Paso 2. Agregue los miembros que requieren acceso a la página de administración de CCP.



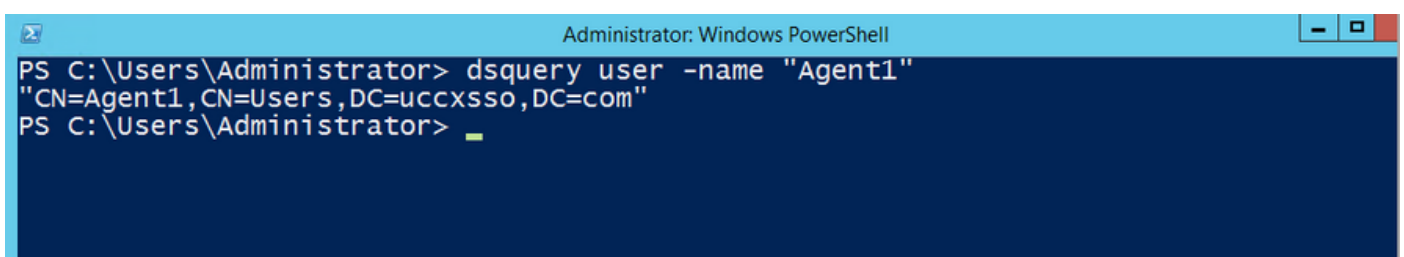
Paso 3. La configuración de CCP AD requiere que se configure el **nombre distinguido** del **administrador** del grupo AD. Para encontrar ese resultado, este comando en Windows PowerShell contra el grupo de seguridad CCP creado en AD en el paso anterior:

**dsquery group -name "<group\_name>"**

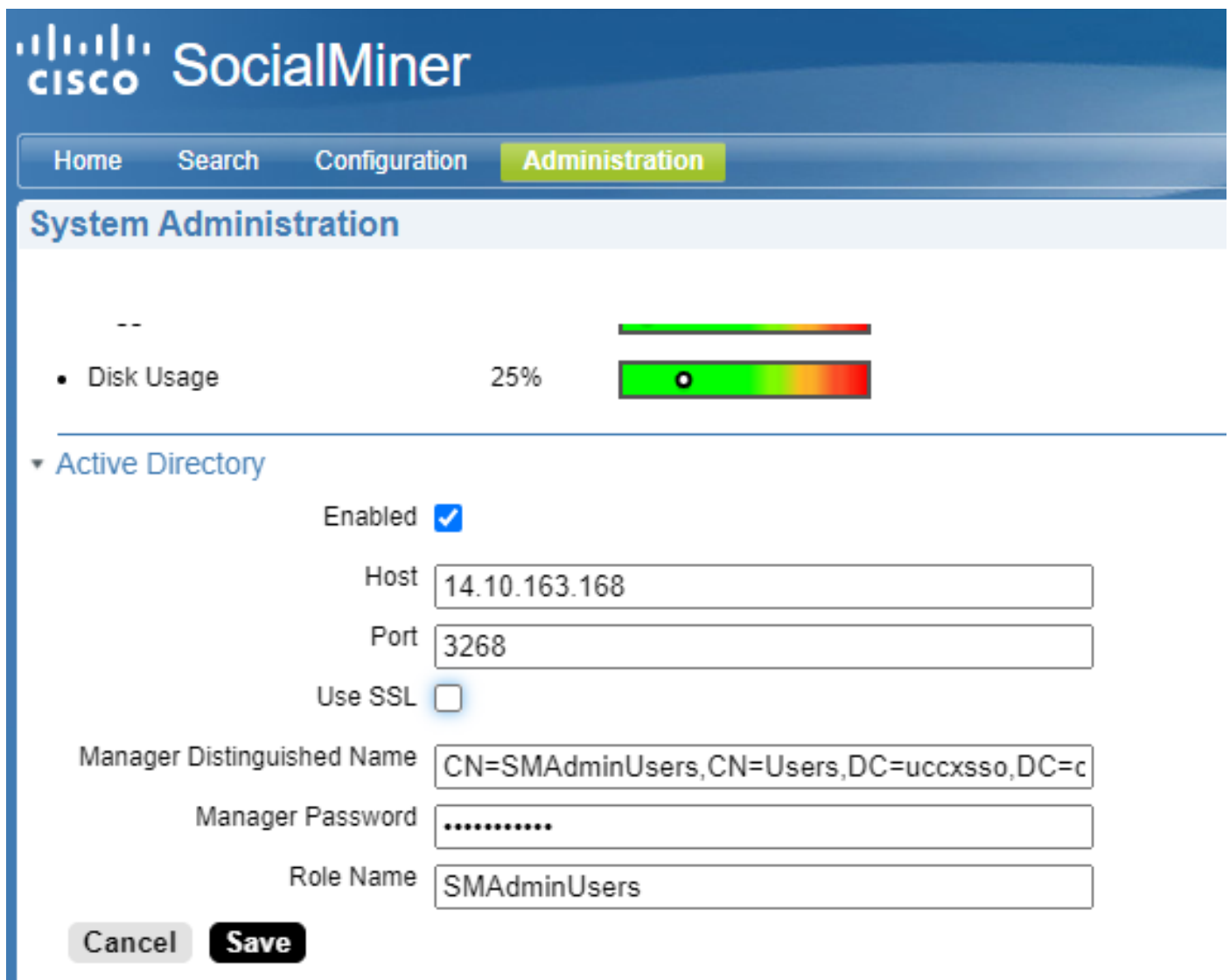


**Nota:** El nombre distinguido del jefe también se puede ejecutar con un solo usuario.

**dsquery user -name "<user\_name>"**



Paso 4. En la página de configuración de CCP, bajo la ficha **Administration**, navegue hasta Active Directory y haga clic en **Edit** e introduzca los detalles como se muestra en esta imagen:



The screenshot shows the Cisco SocialMiner Administration interface. At the top, there is a navigation bar with 'Home', 'Search', 'Configuration', and 'Administration' (highlighted). Below this is the 'System Administration' section. A 'Disk Usage' indicator shows 25% usage with a green-to-red progress bar. The 'Active Directory' section is expanded, showing the following configuration:

- Enabled:
- Host: 14.10.163.168
- Port: 3268
- Use SSL:
- Manager Distinguished Name: CN=SMAdminUsers,CN=Users,DC=uccxsso,DC=c
- Manager Password: .....
- Role Name: SMAdminUsers

At the bottom of the configuration section are 'Cancel' and 'Save' buttons.

**Nota:** El puerto AD predeterminado es 3269. Si no utiliza SSL, debe cambiar el puerto a 3268. Para habilitar SSL para la conexión AD, primero debe intercambiar certificados de seguridad entre los dos servidores. La habilitación de SSL es opcional, pero si no habilita SSL, la información de nombre de usuario y contraseña no se transmite de forma segura entre SocialMiner y el servidor Microsoft AD.

Consulte la guía del usuario final de CCP (antes SocialMiner) (sección **Active Directory**) para obtener más detalles:

<https://www.cisco.com/c/en/us/support/customer-collaboration/socialminer/products-user-guide-list.html>

## Verificación

Una vez configurado, cierre la sesión de CCP e inicie sesión como uno de los usuarios del grupo de seguridad de AD.

## Troubleshoot

Actualmente, no hay información específica de troubleshooting disponible para esta configuración.