

Configurar auriculares de Cisco serie 5xx

Contenido

[Introducción](#)

[Prerequisites](#)

[Requirements](#)

[Componentes Utilizados](#)

[Antecedentes](#)

[Auriculares serie 500](#)

[Conectividad con dispositivos](#)

[Communications Manager 12.5 SU\(1\)](#)

[Configurar](#)

[Conectividad de los auriculares](#)

[Verificación](#)

[Troubleshoot](#)

[Información Relacionada](#)

Introducción

Este documento describe los pasos para configurar los auriculares Cisco serie 500. En la versión 12.5(1)SU1 de Cisco Unified Communications Manager, puede proporcionar administración de auriculares, inventario y gestión de la configuración.

Prerequisites

Requirements

Cisco recomienda que tenga conocimiento sobre estos temas:

- Cisco Unified Communications Manager (CUCM)
- Teléfonos Cisco
- Auriculares

Componentes Utilizados

La información que contiene este documento se basa en estas versiones de software:

- CUCM: 12.5(1)SU1 (12.5.1.1900-146)
- Teléfono: CP-8861 (sip88xx.12-5-1SR3-74)
- Auriculares: 520 (Firmware 15-18-15), 532 (Firmware 15-18-15), 561 (Firmware 1-5-1-15), 562 (Firmware 1-5-1-15)

The information in this document was created from the devices in a specific lab environment. Todos los dispositivos que se utilizan en este documento se iniciaron con una configuración sin definir (predeterminada). If your network is live, make sure that you understand the potential

impact of any command.

Antecedentes

Los auriculares de Cisco serie 500 ofrecen una gama profesional de auriculares con cable e inalámbricos optimizados para teléfonos IP de Cisco y clientes virtuales. Los administradores pueden administrar auriculares, controlar el firmware, personalizar la configuración y mucho más cuando utiliza los auriculares de Cisco con Cisco Unified Communications Manager.

Para utilizar los auriculares con los teléfonos Cisco, existen algunos requisitos mínimos, como se muestra en la tabla:

Modelo de auriculares	Conectores	Soporte 7800/8800 No USB	7800/8800 Support USB	7800/8800 Firmware del teléfono	Jabber Versión	DX70/80
521/522	USB y 3,5 mm	N/A	8851, 8861 y 8865	12.1(1)	12.5	CE9.3
531/532	USB y RJ-9	7821, 7841, 7861, 8811, 8841, 8845	8851, 8861, 8865	12.1(1)	12.5	CE9.3
561/562	Cable USB y Y	7821, 7841, 7861, 8811, 8841, 8845	8851, 8861, 8865	12.5	12.5	CE9.3

Nota: Si utiliza un cable RJ-9 o Y (RJ9 + RJ11), no hay ningún requisito mínimo. Jabber 12.0 admite auriculares; 12.5 agrega actualizaciones de software; 12.6 admite la administración de la configuración.

Nota: Para comprobar la compatibilidad de los teléfonos Cisco multiplataforma, visite las notas de la versión. Serie 6800 MPP: [Soporte de accesorios para el teléfono serie 6800](#)

Se admiten todas las versiones de CUCM; sin embargo, el servicio de auriculares y el inventario de auriculares de Cisco solo están disponibles en CM 12.5 SU1.

Las funciones avanzadas solo están disponibles en la versión más reciente del software. Puede encontrar más información sobre la compatibilidad en la [Hoja de datos de los auriculares](#).

Los teléfonos antiguos de Cisco, las aplicaciones de terceros y los dispositivos de terceros pueden funcionar con los auriculares de la serie Cisco 500, pero no se han probado ni son compatibles.

Auriculares serie 500

Los auriculares de Cisco ofrecen diferentes opciones para proporcionar una experiencia cómoda. Las opciones incluyen varios tipos de auriculares, bases y conectores.

Tipos de auriculares de la serie 5XX

- Por cable: Los auriculares tienen una conexión con cable al dispositivo conectado

(auriculares 521, 522, 531 y 532)

- Tecnología inalámbrica: Los auriculares tienen una conexión inalámbrica al dispositivo conectado. Existen principalmente dos tipos de conexiones inalámbricas, Bluetooth y Digital Enhanced Cordless Telecommunications (DECT) para los auriculares 561 y 562
- Auriculares con un solo auricular. Auriculares denominados "mono" (auriculares 521, 531 y 561)
- Auriculares dobles con dos tazas de oído. Auriculares denominados a veces "binaural", "estéreo" o "dúo" (auriculares 522, 532 y 562)

Los modelos y conectores de los auriculares son los que se muestran en la tabla.

Modelos en serie				
	521/522	531/532	561/562 (Base única)	561/562 (base múltiple)
Tipo	Por cable	Con cables y desconexión rápida (QD)	Tecnología inalámbrica (DECT 6.0)	Tecnología inalámbrica (DECT 6.0)
Conexiones simultáneas	1	1	1	3*
Conectores	3,5 mm y Adaptador USB	QD a RJ9 (para teléfonos) o QD al adaptador USB	USB-A y RJ9/RJ11 (Cable Y)	2 USB-A y RJ9/RJ11 (Cable Y)

Nota: *La base múltiple DECT admite 1 dispositivo Bluetooth + 2 dispositivos con cables (2 USB o 1 USB + 1 RJ9/RJ11).

Los auriculares de Cisco serie 500 ofrecen un tipo de conectores como 3,5 mm, USB, QD, base estándar y base múltiple para utilizar los auriculares con teléfonos, móviles u ordenadores. Depende de sus requisitos.

Adaptador USB de 3,5 mm



- Toma estándar de 3,5 mm para conectar los auriculares en portátiles, tablets y teléfonos móviles
- El controlador portátil conecta los auriculares de 3,5 mm a USB y proporciona un acceso sencillo a las funciones de control de llamadas clave; incluye respuesta, finalización de llamada, espera/reanudación (para varias llamadas), silencio, volumen hacia arriba y volumen hacia abajo

QD a RJ9 (para teléfonos) o adaptador QD a USB



- QD a USB. Proporciona un fácil acceso a las funciones clave de control de llamadas
- QD a RJ9. RJ9 Proporciona la gama más amplia de conectividad de teléfono IP de Cisco

Base estándar



- La tecnología DECT más reciente ofrece libertad para desplazarse hasta más de 300 pies (100 metros) de la base con audio transparente
- El cifrado AES-128 garantiza una comunicación segura
- Los auriculares responden automáticamente a las llamadas cuando se desacoplan. Los auriculares finalizan las llamadas cuando están acoplados
- La base estándar incluye un cable USB-A para la conectividad USB y un cable RJ9/11 Y para la conectividad del teléfono IP de Cisco

Multibase



- Todas las funciones enumeradas en la estación base estándar
- Puede tener conexiones a varias fuentes físicas y Bluetooth
- Los auriculares pueden contestar llamadas desde cualquier origen con sólo pulsar un botón. La estación multibase selecciona automáticamente el origen con la llamada entrante
- La estación multibase incluye dos cables USB-A para la conectividad USB y un cable RJ9/11 Y para la conectividad del teléfono IP de Cisco

Conectividad con dispositivos

La conectividad a los dispositivos depende del modelo de teléfono, el tipo de adaptador y los auriculares en uso. La conectividad con los dispositivos es la que se muestra en la tabla.

Conectividad con el modelo de	78xx	8811/ 8841/45	8851/ 8861/65	PC/Mac/portátil il con Jabber o DX70/80 Webex
-------------------------------	------	------------------	------------------	---

teléfono					
Cable USB	N/A	N/A	Yes	Yes	Yes
Cable Y	Yes	Yes	Yes	N/A	N/A

Communications Manager 12.5 SU(1)

CUCM proporciona informes basados en el modelo de auriculares, el estado de la conexión, las versiones del firmware, las conexiones y mucho más.

CUCM controla la configuración de los auriculares, incluye el intervalo de alimentación inalámbrico, la configuración de banda ancha/estrecha, la versión del firmware, la función Bluetooth activada/desactivada y mucho más (junto con plantillas que ayudan a guiar a los administradores).

Los registros de llamadas de CUCM (CMR) se mejoran con métricas adicionales de los auriculares, como RSSI (potencia de la señal inalámbrica), errores de trama, motivo de caída de conexión, movimientos de baliza, configuración de audio, ancho de banda DECT, etc.

La interfaz de usuario de CUCM y la herramienta de gestión en tiempo real (RTMT) pueden activar la recopilación de registros, e incluye la herramienta de informes de problemas (PRT) sin ninguna participación del usuario.

CUCM puede llevar el nuevo firmware a los auriculares con el uso de Jabber y teléfonos IP, sin necesidad de software o licencias de gestión de auriculares adicionales. Con CUCM 12.5, los administradores pueden controlar las versiones de firmware desde una plantilla de configuración.

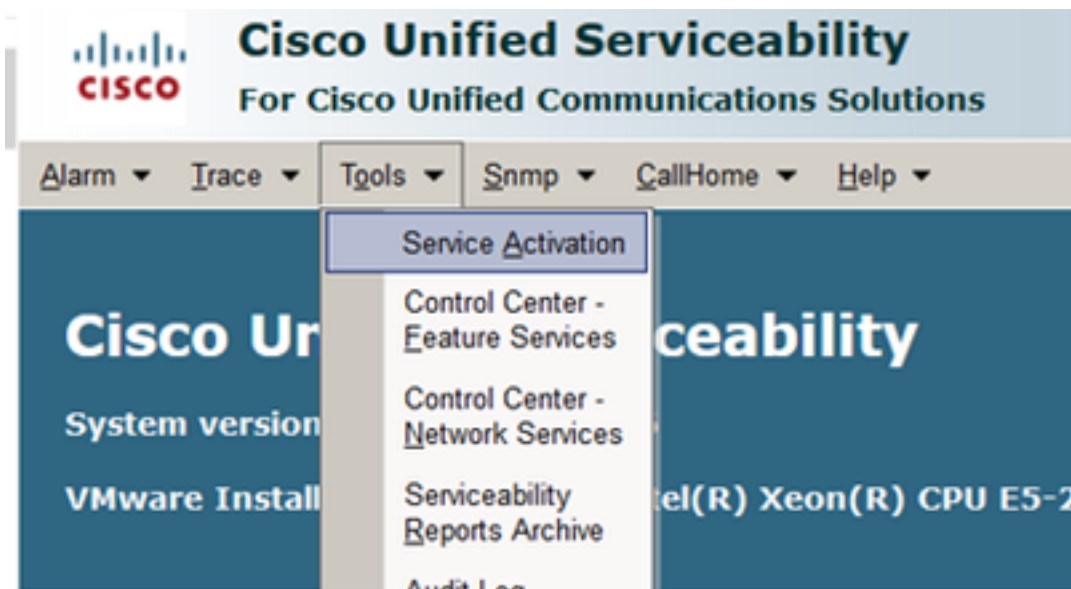
Las actualizaciones de firmware automáticas están disponibles cuando se utiliza Cisco Unified Communications Manager.

Nota: Las últimas funciones de gestión de auriculares requieren Unified Communications Manager 12.5 SU1 y el firmware 12.5 del teléfono IP de Cisco o Cisco Jabber 12.6.

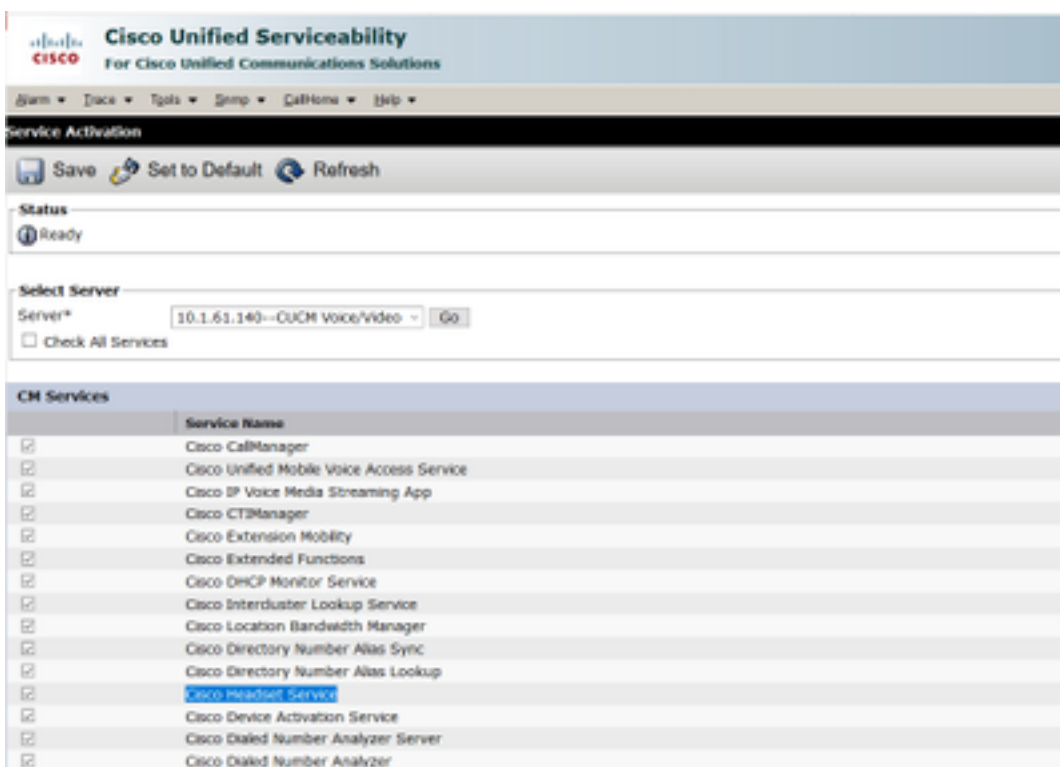
Configurar

Para configurar los auriculares Cisco en Cisco Unified Communications Manager (12.5 SU1), siga estos pasos:

Paso 1. Como se muestra en la imagen, active el servicio de auriculares de Cisco, navegue hasta **Cisco Unified Serviceability > Tools > Service activation**.



Paso 2. Para activar el servicio de auriculares, seleccione el servidor, active la casilla **Servicio de auriculares de Cisco** y haga clic en **Guardar**.



Paso 3. Una vez iniciado el servicio, conecte los auriculares al teléfono. El teléfono notifica que se han detectado auriculares, como se muestra en la imagen.



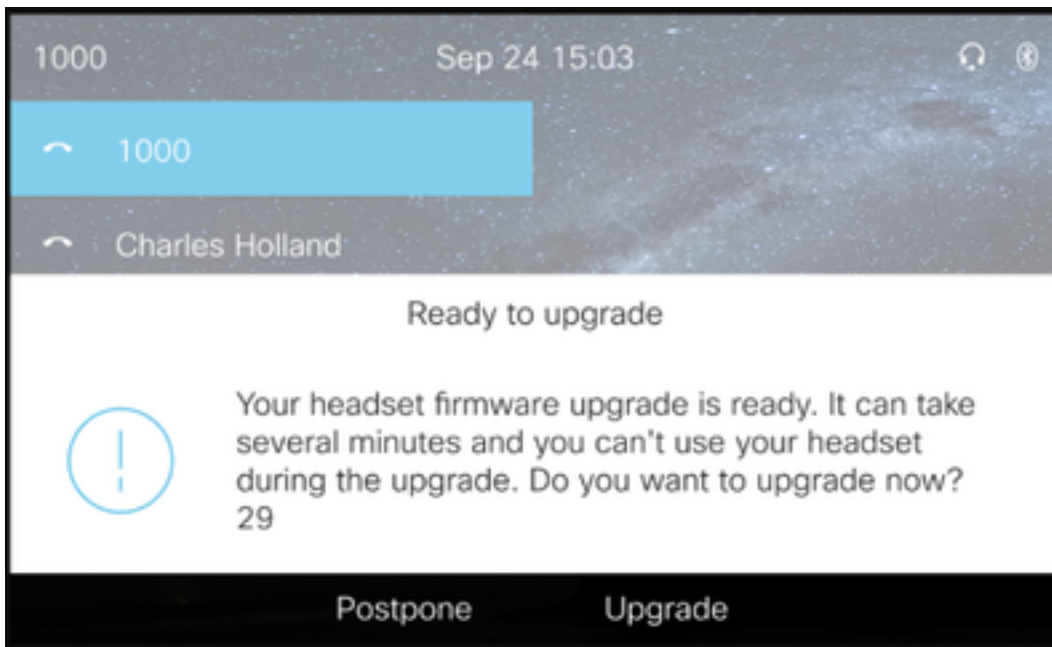
Paso 4. Para configurar la configuración de los auriculares, seleccione **Setup**. Puede tener acceso al menú como se muestra en la imagen.



Consejo: Puede acceder al menú de configuración manualmente. Para las series 88XX y 78XX, navegue hasta **Settings > Accesorios > Setup**.

Para probar y ajustar la ganancia del micrófono, puede utilizar la función **Grabar/Reproducir** y la opción **Ajustar audio** para personalizar el sonido.

Si CUCM tiene una versión de firmware más reciente que los auriculares, el teléfono puede actualizar el firmware de los auriculares automáticamente, como se muestra en la imagen.



El control de la configuración y las actualizaciones de firmware se pueden realizar de forma remota para garantizar las políticas de la empresa. Los administradores de CUCM pueden ver la plantilla predeterminada, crear plantillas personalizadas y aplicarlas a los grupos de usuarios.

Paso 5. Para personalizar la versión del firmware de los auriculares, puede utilizar la plantilla de auriculares. Navegue hasta **Administración de CM > Dispositivo > Auriculares > Plantilla de auriculares**, seleccione una de la lista, haga clic en **Copiar** y configure el modelo y la configuración del firmware como se muestra en la imagen.

Cisco Unified CM Administration
For Cisco Unified Communications Solutions

Navigation: Cisco Unified CM Administration | administrator | About | Logou

System | Call Routing | Media Resources | Advanced Features | Device | Application | User Management | Bulk Administration | Help

Headset Template Configuration | Related Links: Back To Find/List

Save | Delete | Copy | Set to Default | Apply Config

Headset Template Configuration

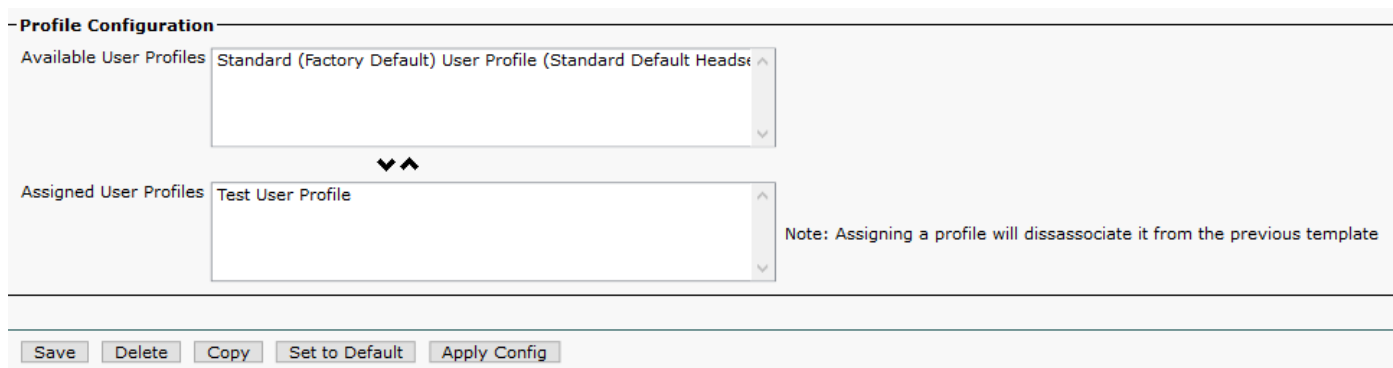
Name*: Test Headset Template
Description: Test Headset Template

Model and Firmware Settings**

Add new setting | Choose Model Series: 560 | Add

Model Series	Firmware	Settings	Action
520/530	Latest (15-18-11)	Speaker Volume: 7 Microphone Gain: Default Sidetone: Low Equalizer: Default	Delete
560	Latest (1-5-1PA-118)	Speaker Volume: 7 Microphone Gain: Default Sidetone: Low Equalizer: Default Audio Bandwidth: Wide Band Bluetooth: On Conference: Enable	Delete

Paso 6. Para asociar los perfiles de usuario a la plantilla de auriculares, seleccione el perfil de usuario y utilice las flechas arriba y abajo para moverlo de los perfiles disponibles a los perfiles asignados, como se muestra en la imagen.



The screenshot shows a web interface titled "Profile Configuration". It features two dropdown menus. The "Available User Profiles" menu is currently open, showing "Standard (Factory Default) User Profile (Standard Default Heads...". Below it are two small arrows pointing up and down. The "Assigned User Profiles" menu shows "Test User Profile". To the right of the assigned profiles menu, there is a note: "Note: Assigning a profile will disassociate it from the previous template". At the bottom of the interface, there are five buttons: "Save", "Delete", "Copy", "Set to Default", and "Apply Config".

Paso 7. Para guardar los cambios, haga clic en **Guardar**, luego haga clic en **Aplicar Configuración**.



The screenshot shows a Mozilla Firefox browser window with the URL "https://10.1.61.140/ccmadmin/headsetTemplateApplyConfig.do?key=false&key2=34e". The page title is "Apply Configuration". The main content area has a "Status" section with an information icon and the text "Status: Ready". Below that is the "Apply Configuration Information" section, which states "Selected Device: 1 device(s) selected" and includes a "Note: Please save the configuration before continuing." At the bottom of the dialog, there are "OK" and "Cancel" buttons.


El perfil de usuario debe estar asociado con el usuario final y la MAC del dispositivo debe agregarse en dispositivos controlados. Si el perfil de usuario no está asociado al usuario final o el dispositivo no está asociado al usuario final, verá 0 dispositivos cuando aplique la configuración.

Paso 8. Para revisar la asociación de usuario final, navegue hasta **CM Admin > User Management > End user**. Seleccione el usuario final, configure el perfil de usuario y haga clic en **Guardar** como se muestra en la imagen.

End User Configuration

 Save  Delete  Add New

Status

 Status: Ready

User Information

User Status	Enabled Local User	
User ID*	<input type="text" value="victogut"/>	
Password	<input type="password" value="....."/>	<input type="button" value="Edit Credential"/>
Confirm Password	<input type="password" value="....."/>	
Self-Service User ID	<input type="text" value="1400"/>	
PIN	<input type="password" value="....."/>	<input type="button" value="Edit Credential"/>
Confirm PIN	<input type="password" value="....."/>	
Last name*	<input type="text" value="Gutierrez"/>	
Middle name	<input type="text"/>	
First name	<input type="text" value="Victor"/>	
Display name	<input type="text"/>	
Title	<input type="text"/>	
Directory URI	<input type="text"/>	
Telephone Number	<input type="text"/>	
Home Number	<input type="text"/>	
Mobile Number	<input type="text"/>	
Pager Number	<input type="text"/>	
Mail ID	<input type="text"/>	
Manager User ID	<input type="text"/>	
Department	<input type="text"/>	
User Locale	<input type="text" value=" < None >"/>	
Associated PC/Site Code	<input type="text"/>	
Digest Credentials	<input type="text"/>	
Confirm Digest Credentials	<input type="text"/>	
User Profile	<input type="text" value="Test User Profile"/>	<input type="button" value="View Details"/>
User Rank*	<input type="text" value="1-Default User Rank"/>	

Paso 9. Para asociar el usuario final con el dispositivo, navegue hasta **CM Admin > Device > Phone** y seleccione el teléfono. Active la casilla **User** y seleccione el **User ID** como se muestra en la imagen. Haga clic en **Guardar** y luego en **Aplicar configuración**.

MAC Address*	2C3124C9F8E1	(SEP2C3124C9F8E1)
Description	Auto 1553	
Current On-Premise Onboarding Method is set to Autoregistration. Activation Code will only apply to onboarding via MRA.		
<input type="checkbox"/> Require Activation Code for Onboarding		
<input type="checkbox"/> Allow Activation Code via MRA		
Activation Code MRA Service Domain	-- Not Selected --	View Details
Device Pool*	Default	View Details
Common Device Configuration	< None >	View Details
Phone Button Template*	Universal Device Template Button Layout	
Softkey Template	< None >	
Common Phone Profile*	Standard Common Phone Profile	View Details
Calling Search Space	< None >	
AAR Calling Search Space	< None >	
Media Resource Group List	< None >	
User Hold MOH Audio Source	< None >	
Network Hold MOH Audio Source	< None >	
Location*	Hub_None	
AAR Group	< None >	
User Locale	< None >	
Network Locale	< None >	
Built In Bridge*	Default	
Privacy*	Default	
Device Mobility Mode*	Default	View Current Device Mobility Settings
Wireless LAN Profile Group	< None >	View Details
Owner	<input checked="" type="radio"/> User <input type="radio"/> Anonymous (Public/Shared Space)	
Owner User ID*	victogut	
Mobility User ID	< None >	

Paso 10. Para verificar el estado de la actualización, navegue a la página web del teléfono (se requiere acceso web habilitado). En la sección de información del dispositivo, verá el modelo, la versión y el estado de los auriculares como se muestra en la imagen.

Cisco Headset 560 Series with Multi Base

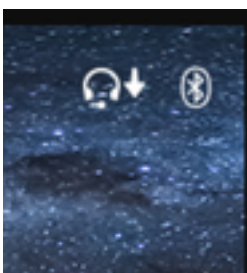
Port: USB

Version: 1-5-1-15

Upgrade status: Upgrade in progress

Last upgrade time: 07/12/19 03:29:43

En algunos modelos de teléfono (como 88XX), verá el icono de descarga en la pantalla del teléfono como se muestra en la imagen.



Paso 11. Puede confirmar que la actualización/actualización se ha completado si recibe el estado correcto en la página web del teléfono, como se muestra en la imagen.

Cisco Headset 560 Series with Multi Base

Port: USB

Version: 1-5-1-15

Upgrade status: Successful

Last upgrade time: 07/12/19 03:29:43

Nota: Si la actualización no se inicia automáticamente, desenchufe y enchufe los auriculares del teléfono para forzarlos.

El administrador de CUCM realiza las actualizaciones del firmware en el servidor TFTP. Los auriculares se actualizarán la próxima vez que se conecten a un teléfono IP de Cisco (a través de un cable USB o Y) o a un portátil que ejecute Jabber 12.5+. El firmware de los auriculares se puede enviar a los auriculares desde CUCM mediante un archivo COP.

Nota: Si no tiene acceso a Cisco Unified Communications Manager, puede utilizar la herramienta en línea para actualizar los auriculares de Cisco (sólo 560 Series) :[Herramienta de actualización de auriculares](#)

Paso 12. Para aplicar el mismo perfil de usuario a varios usuarios finales, puede utilizar la herramienta Bulk Administration Tool (BAT). Navegue hasta **CM Admin > Bulk Administration > Users > Update Users > Query** y aplique un criterio de filtro. Haga clic en **Find** y luego en **Next**.

En la ventana de configuración de la actualización de usuarios, active la casilla de verificación **Perfil de usuario** y seleccione el perfil de usuario. Seleccione **Ejecutar inmediatamente** y haga clic en **Enviar** como se muestra en la imagen.

Update Users Configuration

Back Submit

User Information

Manager User ID

Department

Associated PC/Site Code administrator

User Locale < None >

Digest Credentials *****

Confirm Digest Credentials

User Profile Test User Profile

Service Setting

Home Cluster

Enable User for Unified CM IM and Presence

Assigned Presence Server < None >

UC Service Profile Use System Default

Include meeting information in presence(Requires Exchange Presence Gateway to be configured on CUCM IM and Presence server)

Extension Mobility

BLF Presence Group* Standard Presence group

SUBSCRIBE Calling Search Space < None >

Allow Control of Device from CTI

Maximum login Time (HH:MM)

Enable Extension Mobility Cross Cluster

Mobility Information

Enable Mobility

Enable Mobile Voice Access

Maximum Wait Time for Desk Pickup*

Remote Destination Limit*

Job Information

Job Description

Run Immediately

Update Users - Query

Run Later (To schedule and activate this job, use Job Scheduler page.)

Conectividad de los auriculares

Para conectar los auriculares al teléfono, puede utilizar el cable USB, Y o Bluetooth. Puede confirmar el puerto utilizado para conectar los auriculares en la página web del teléfono. Si los auriculares están conectados a través del puerto AUX, puede obtener el estado como se muestra en la imagen.

Cisco Headset 560 Series with Multi Base

Port: AUX

Version: 1-5-1PA-118

Consejo: Es posible actualizar el firmware de los auriculares con el cable Y si sólo conecta el puerto auxiliar.

Para utilizar el cable Y con los teléfonos 78XX y 88XX, se requiere habilitar el parámetro **Wireless Headset Hookswitch Control** en Call Manager.

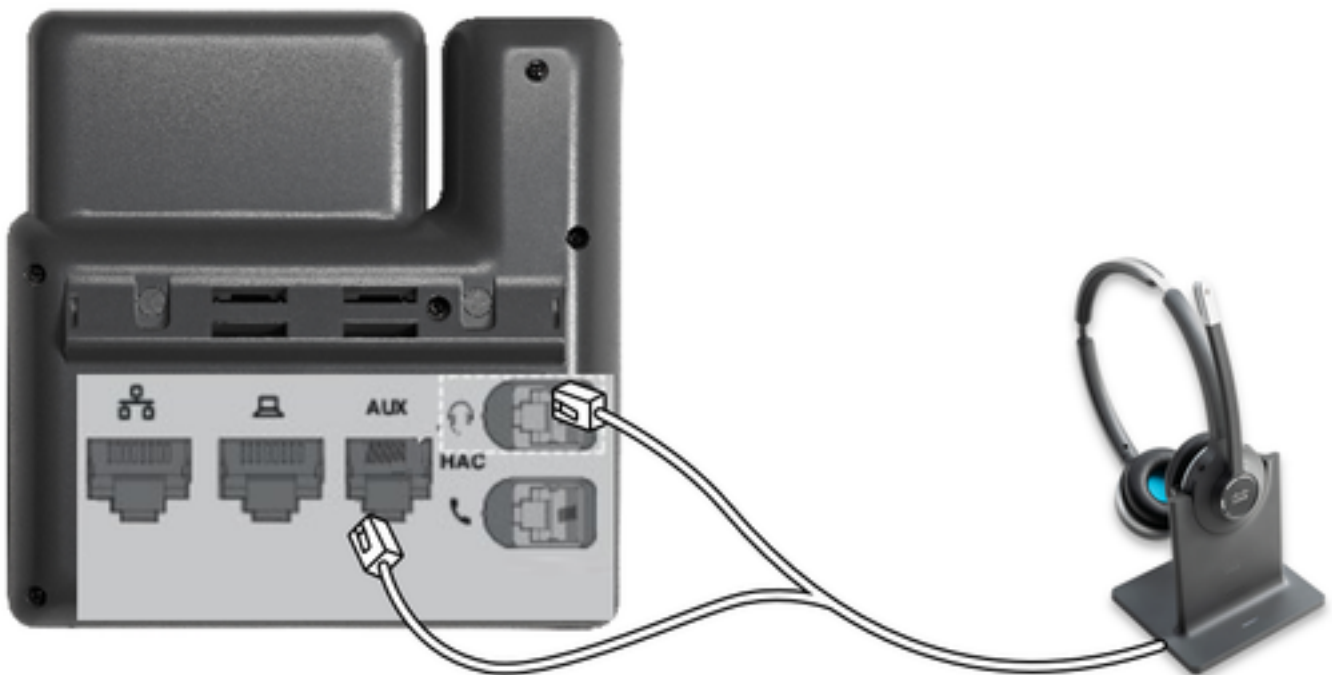
Navegue hasta **CM Admin > Device > Phone** y seleccione el teléfono. En la página de configuración del teléfono, busque **Control del gancho conmutador de auriculares** y en la lista desplegable seleccione **Activado**. Haga clic en **Guardar** y luego haga clic en **Aplicar configuración**.

Wireless Headset Hookswitch Control* Enabled



Nota: El parámetro "Wireless Headset Hookswitch Control" se eliminó en CUCM 12.5.1 SU2 y posteriores para dar a los usuarios finales más flexibilidad en la administración de

auriculares. Puede activar el control del gancho conmutador de auriculares inalámbrico directamente en el teléfono **Aplicaciones > Configuración de administrador > Puerto auxiliar > Conectar los auriculares con e-hook** para poder utilizar el puerto auxiliar para los auriculares. Tenga en cuenta que necesita la versión 12.7(1) o posterior del firmware del teléfono IP de Cisco, y que la configuración del administrador está activada en la página de configuración del teléfono.

El cable Y debe estar conectado tanto al puerto de los auriculares como al puerto AUX del teléfono, como se muestra en la imagen.



RJ es un conector de telefonía común que se utiliza con teléfonos IP para conectar auriculares o auriculares analógicos. Los Cisco 531 y 532 ofrecen conexión RJ o USB. Los teléfonos IP de Cisco utilizan RJ9 para el puerto de auriculares y RJ11 para el puerto auxiliar. Este último puerto se utiliza para enviar la señal para contestar una llamada, finalizar llamada, etc.

Para emparejar la base con un dispositivo Bluetooth, pulse  dos veces en los auriculares. En la configuración del dispositivo de destino, seleccione los auriculares. La base de auriculares se muestra como Auriculares de Cisco seguida de los últimos tres dígitos del número de serie de los auriculares. Para desemparejar y olvidar el dispositivo Bluetooth parejado Espere  durante 4 segundos.

Para emparejar unos auriculares con una base, atrape los auriculares en la base. Si los auriculares están conectados a una base diferente, la base y los auriculares se volverán a emparejar. Una vez emparejado, el LED blanco de los auriculares cambia de parpadear a respirar. Cuando la base o los auriculares están fuera de intervalo, las luces blancas parpadean.

Verificación

Para confirmar los detalles de los auriculares, navegue hasta **CM Admin > Devices > Headset** y seleccione **Headset Inventory** como se muestra en la imagen.

Find and List Headset Inventory Related Links: [Headset Inventory Summary](#) [Go](#)

Select All Clear All Delete Selected

Status
4 records found

Headset Inventory (1 - 4 of 4) Rows per Page 50

Find Headset Inventory where Model begins with Find Clear Filter

Serial Number	Model	Vendor	Type	Firmware	User	Template	Status(since)	Dock model	Device Name	Device Model	Software Version	Headset Age(days)
WFG22464061	520	Cisco	Wired	15-18-15	victogut	Test Headset Template	disconnected (07/11/2019)		CP-8861-SEP2C3124C9F8E1	CP-8861	sip88xx.12-5-1SR3-74	0
GTK220802NZ	530	Cisco	Wired	15-18-15	victogut	Test Headset Template	disconnected (07/11/2019)		CP-8861-SEP2C3124C9F8E1	CP-8861	sip88xx.12-5-1SR3-74	0
WFG23030000	561	Cisco	DECT Wireless	1-5-1PA-118		Standard Default Headset Configuration Template	connected (07/11/2019)	MB	CP-7841-SEP70F35AD22BF7	CP-7841	sip78xx.12-5-1SR3-74.loads	0
WFG2238E0A0	562	Cisco	DECT Wireless	1-5-1PA-118	victogut	Test Headset Template	connected (07/11/2019)	MB	CP-8861-SEP2C3124C9F8E1	CP-8861	sip88xx.12-5-1SR3-74	0

Nota: El inventario de auriculares o la facilidad de mantenimiento son compatibles con los modelos de teléfonos de línea sinérgica en 12.5.1 SU1 (teléfonos 88xx, 78xx).

Para obtener más detalles sobre los auriculares, haga clic en el número de serie de los auriculares en el inventario de auriculares, como se muestra en la imagen.

Mozilla Firefox
https://10.161.140/ccadmin/headsetInventoryDetail.do?setToken=

Headset Inventory

Close

Headset Details

Model: 562
 Connection Status: connected
 Vendor: Cisco
 Firmware Version: 1-5-1PA-118
 Connection Type: DECT Wireless
 Serial Number: WFG2238E0A0
 Headset Age(days): 0
 Template: Test Headset Template

Dock Details

Model: MB
 Serial Number: WFG2303M07W

Host Details

Model: CP-8861
 Device Name: CP-8861-SEP2C3124C9F8E1
 Client: Cisco IP Phone
 User Id: victogut
 Firmware Version: sip88xx.12-5-1SR3-74
 Serial Number: FCH2133E8B9
 Host OSVersion: N/A

Para obtener un resumen del inventario de auriculares, navegue hasta **CM Admin > Devices > Headset** y seleccione **Headset Inventory Summary**. Puede obtener detalles como el número de auriculares por modelo y el estado actual, como se muestra en la imagen.

Headset Inventory Summary			
Headset Inventory by Model			
Headset Model	Quantity		
520	1		
530	1		
561	1		
562	1		
Headset Inventory by Status			
Headset Model	Active (Seen in the last 30 days)	Inactive (Not Seen in the last 30 days)	Unassigned (No End User association)
520	0	1	0
530	0	1	0
561	1	0	1
562	1	0	0

Troubleshoot

Refiérase a la [Guía de Troubleshooting](#) para resolver algunos problemas comunes.

Información Relacionada

Visite la [guía de referencia rápida](#) para obtener más información sobre cómo utilizar los auriculares de Cisco.

Visite la [Guía de accesorios de la serie para Cisco Unified Communications Manager](#) para obtener más detalles sobre la compatibilidad y configuración de los auriculares.

Visite [Accesorios compatibles con el teléfono IP 8800 de Cisco](#) para obtener más información sobre la compatibilidad de los auriculares con el teléfono de la serie 8800.