

Wie richte ich ein Popup-Fenster für Enterprise-Daten ein?

Inhalt

[Einführung](#)

[Wie richte ich ein Popup-Fenster für Unternehmensdaten ein?](#)

[Zugehörige Informationen](#)

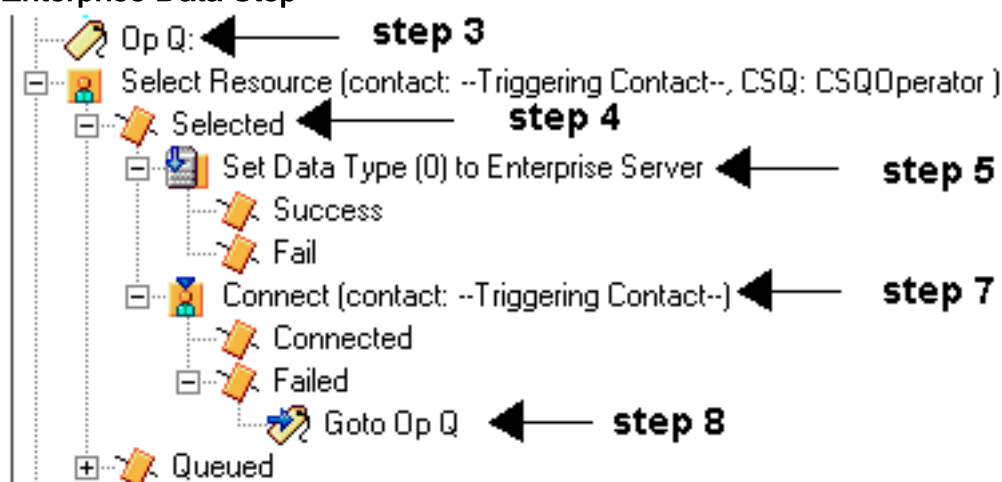
Einführung

In diesem Dokument wird das Verfahren zum Einrichten eines Popup-Fensters für Unternehmensdaten beschrieben. Dadurch können bereits vorhandene Skripte um bestimmte Schritte erweitert werden.

F. Wie richte ich ein Popup-Fenster für Unternehmensdaten ein?

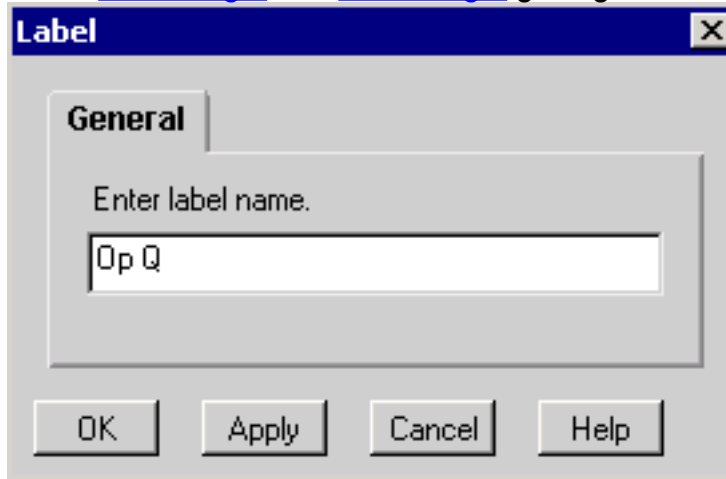
Antwort: Das Verfahren zum Einrichten eines Popup-Bildschirms für Unternehmensdaten sieht folgendermaßen aus:

1. Konfigurieren Sie die Unternehmensdaten wie auf den Seiten 2-3 bis 2-8 des [Cisco Desktop Administrator User Guide](#) beschrieben. Mit diesem Schritt wird der **Feldliste** ein benutzerdefiniertes Feld hinzugefügt oder ein aktuelles benutzerdefiniertes Feld bearbeitet. **Hinweis:** Vordefinierte Felder haben die Indexnummern 231-255 und können nicht bearbeitet werden. Benutzerdefinierte Felder können die Indexnummern 0-230 verwenden und bearbeitet werden.
2. Führen Sie den Skript-Editor für Cisco Response-Anwendungen aus, um das Skript zu ändern, das die Unternehmensdaten öffnet. **Abbildung 1: Das Skript mit einem Set von Enterprise Data Step**

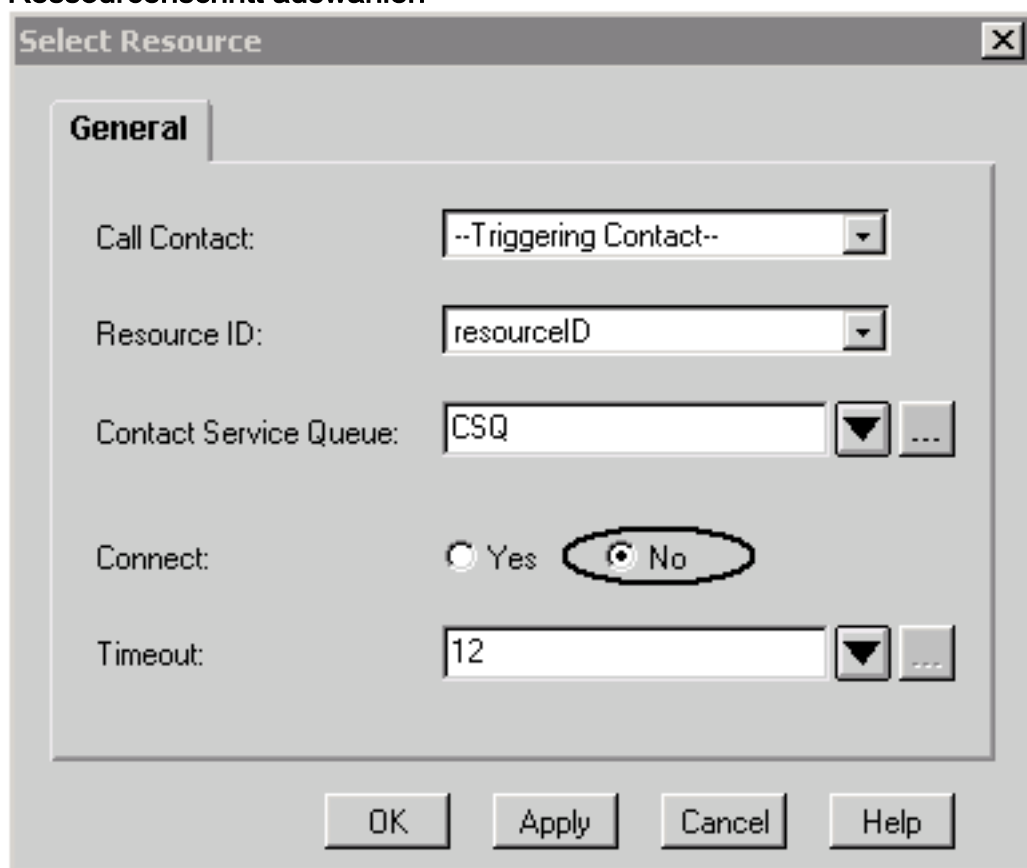


3. Fügen Sie vor der **Auswahl von Ressource** eine Bezeichnung mit dem Namen "Op Q" hinzu,

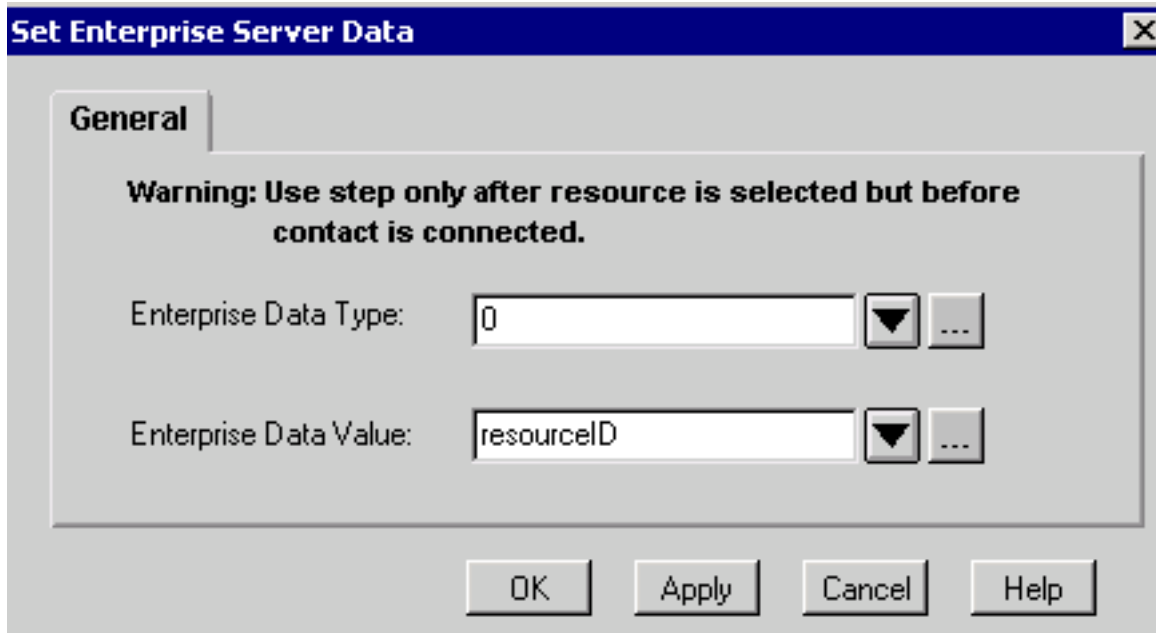
wie in [Abbildung 1](#) und [Abbildung 2](#) gezeigt. **Abbildung 2: Hinzufügen eines Label-Schritts**



4. Ändern Sie den Schritt "Ressource auswählen", sodass keine sofortige Verbindung hergestellt wird. Nachdem Sie das Optionsfeld **Nein** ausgewählt haben, wird die ausgewählte Ausgabeverzweigung angezeigt, siehe [Abbildung 1](#) und [Abbildung 3](#). **Abbildung 3: Ressourcenschritt auswählen**



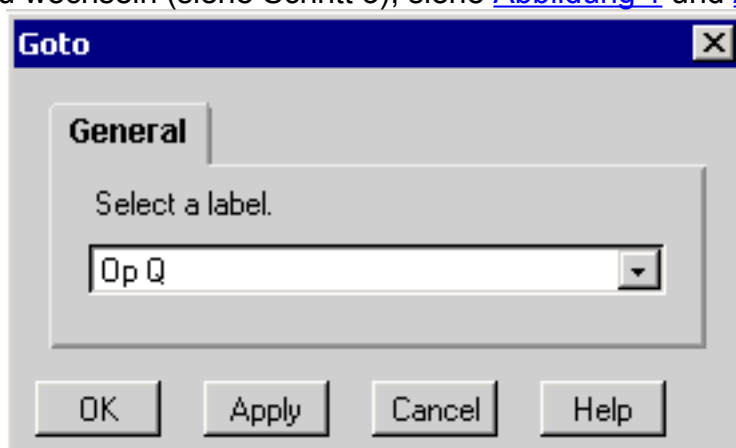
5. Fügen Sie den Schritt **Enterprise Data festlegen** mit dem Feldindex und der in Schritt 1 festgelegten Zeichenfolgenvariable hinzu, wie in [Abbildung 1](#) und [Abbildung 4](#) gezeigt. **Abbildung 4: Datenschritt für Enterprise Server festlegen**



6. Wenn Sie weitere Schritte **zum Festlegen von Unternehmensdaten** hinzufügen möchten, wiederholen Sie Schritt 5 nach Bedarf.
7. Fügen Sie den **Connect**-Schritt mit der **ResourceID**-Variablen hinzu, wie in [Abbildung 1](#) und [Abbildung 5](#) gezeigt. **Abbildung 5: Verbindungsschritt**



8. Fügen Sie im fehlgeschlagenen Schritt unter **Connect** (Verbinden) einen **Goto**-Schritt hinzu, um zu "Op Q" zu wechseln (siehe Schritt 3), siehe [Abbildung 1](#) und [Abbildung 6](#). **Abbildung 6:**



Gehe zu Schritt

Zugehörige Informationen

- [Cisco Desktop-Administratorhandbuch](#)
- [Technischer Support - Cisco Systems](#)