

# Verwenden von ldp.exe zum Suchen von LDAP-Servern

## Inhalt

[Einführung](#)

[Voraussetzungen](#)

[Anforderungen](#)

[Verwendete Komponenten](#)

[Installieren Sie ldp.exe und Verbinden/Binden Sie Ihren Server.](#)

[Durchsuchen Sie Ihr LDAP-Verzeichnis mit ldp.exe.](#)

[Beispielrecherchen, die sich als hilfreich erweisen können](#)

[Vollständige Liste von LDAP-Attributen](#)

## Einführung

Dieses Dokument beschreibt, wie Sie LDAP-Probleme (Lightweight Directory Access Protocol) im Zusammenhang mit Jabber mithilfe eines Tools beheben können, mit dem Sie das LDAP-Verzeichnis genauso durchsuchen können wie Jabber.

## Voraussetzungen

### Anforderungen

Cisco empfiehlt, über Kenntnisse in folgenden Bereichen zu verfügen:

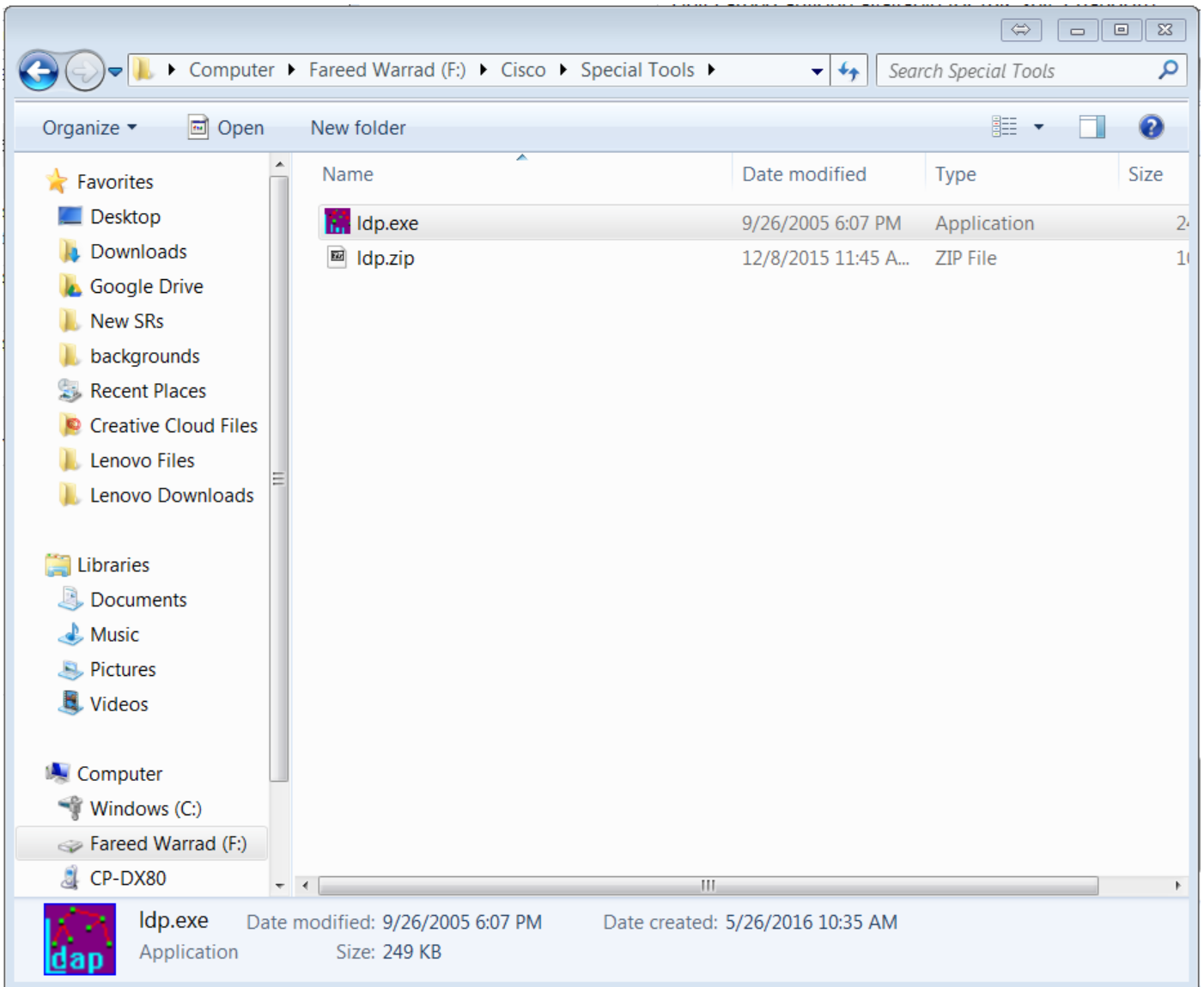
- LDAP
- Jabber

### Verwendete Komponenten

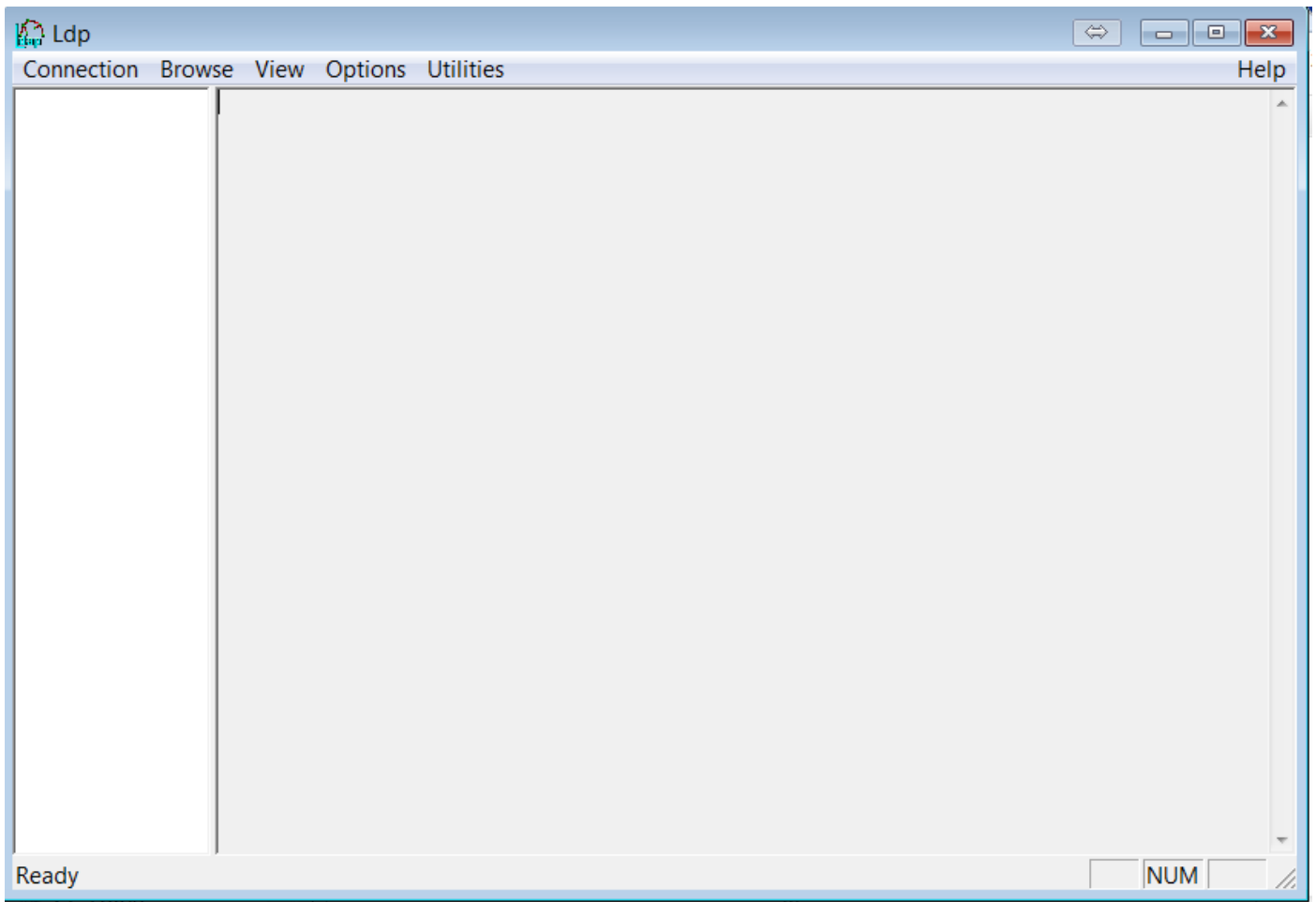
Dieses Dokument ist nicht auf bestimmte Software- und Hardwareversionen beschränkt.

## Installieren Sie ldp.exe und Verbinden/Binden Sie Ihren Server.

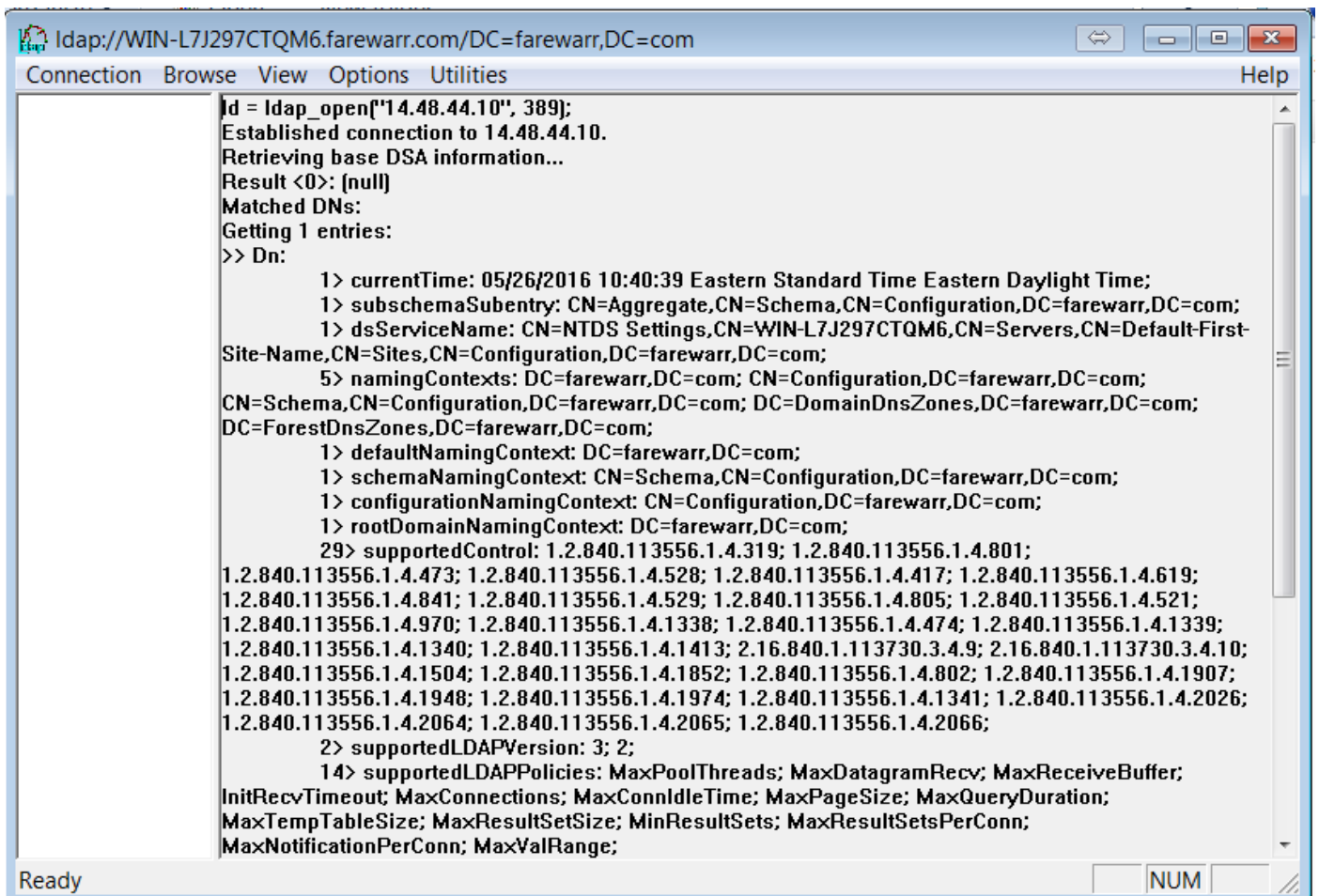
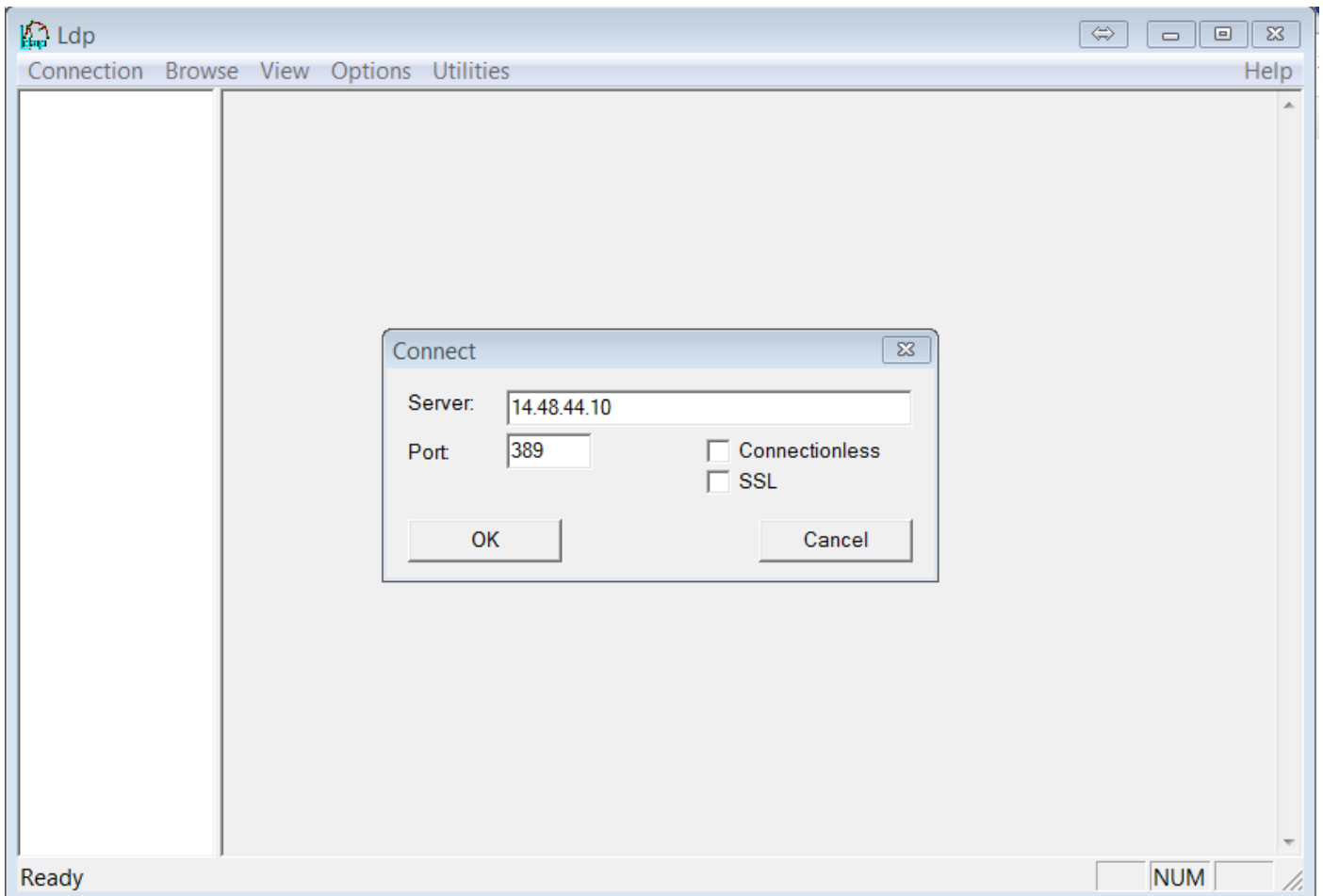
Schritt 1: Öffnen Sie das , um die ZIP-Datei herunterzuladen, die das Programm enthält. Wenn Sie die Datei heruntergeladen haben, entpacken Sie sie.



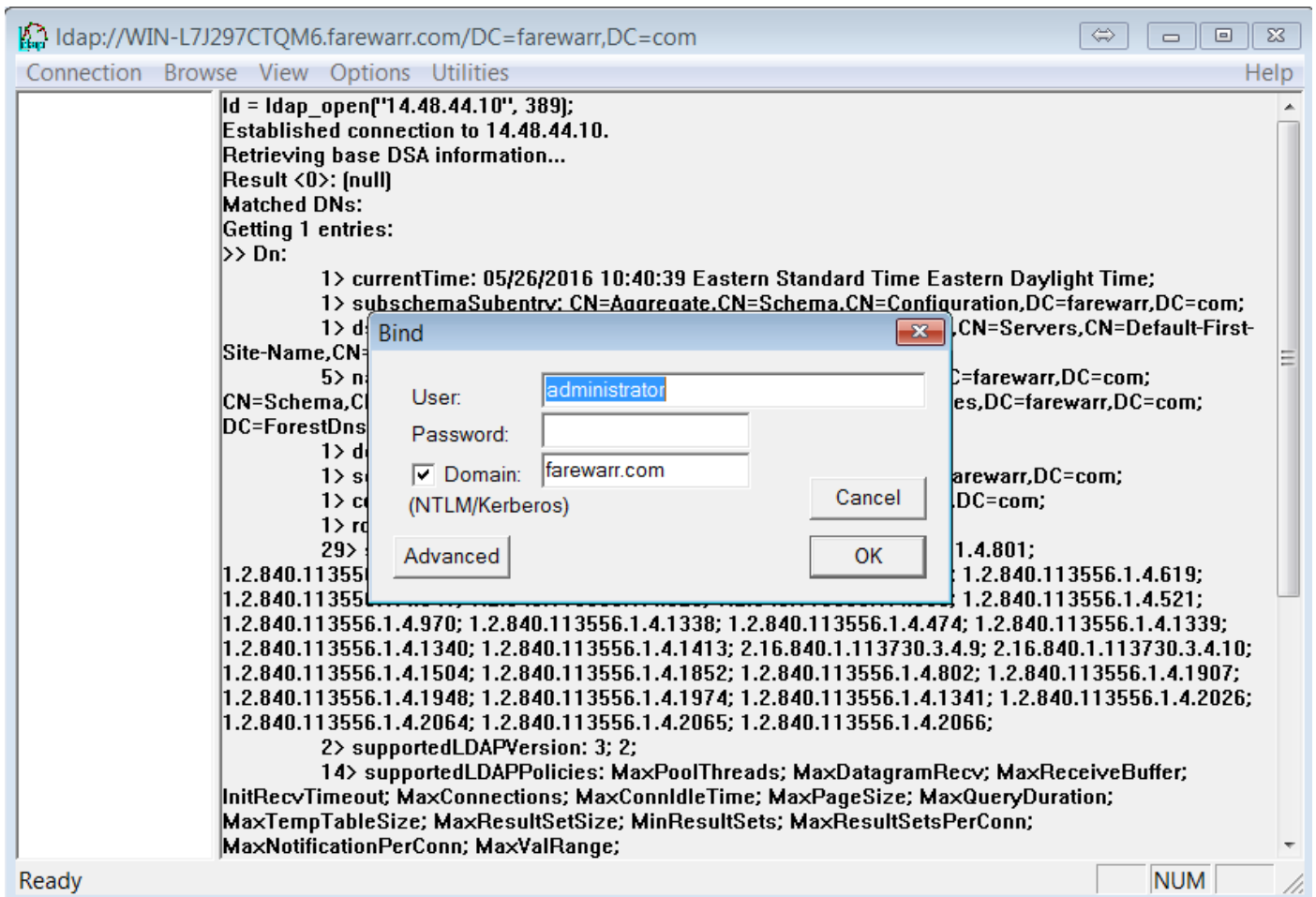
Schritt 2: Öffnen Sie das Tool ldp.exe.



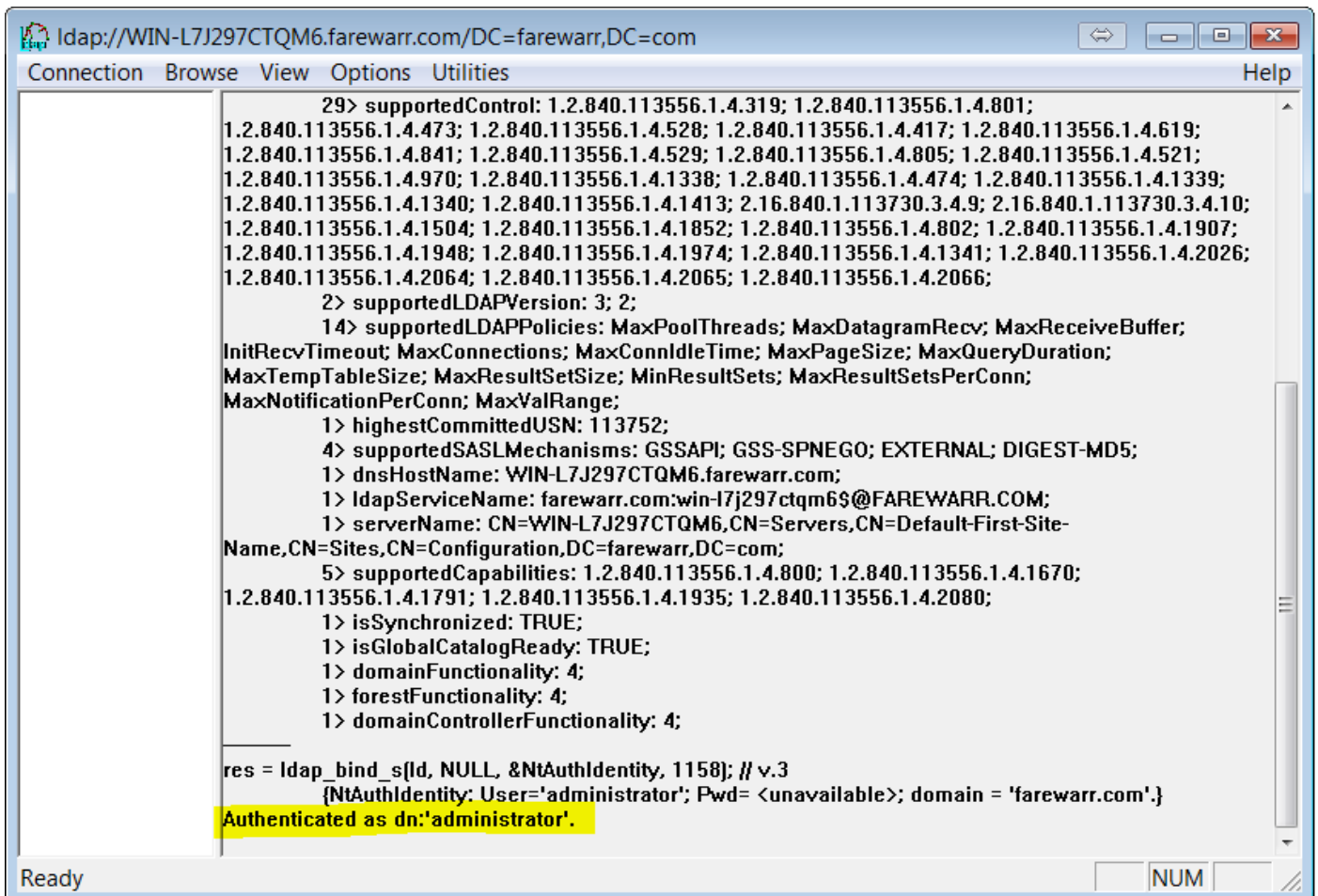
Schritt 3: Sie müssen **eine Verbindung** zu Ihrem Server herstellen und dann **an diesen binden**. Wählen Sie **Connection > Connect (Verbindung > Verbindung) aus**, und geben Sie die IP-Adresse oder den FQDN (Fully Qualified Domain Name) Ihres Servers ein. Klicken Sie auf **OK**.



Schritt 4: Wählen Sie **Verbindung > Bind** aus. Geben Sie Ihre Anmeldeinformationen und Ihre Domäne ein. Klicken Sie auf **OK**.



Schritt 5: Überprüfen Sie, ob Sie als dn:'username'authentifiziert sind. Sie können jetzt das LDAP-Verzeichnis durchsuchen.



```
ldap://WIN-L7J297CTQM6.farewarr.com/DC=farewarr,DC=com
Connection Browse View Options Utilities Help

29> supportedControl: 1.2.840.113556.1.4.319; 1.2.840.113556.1.4.801;
1.2.840.113556.1.4.473; 1.2.840.113556.1.4.528; 1.2.840.113556.1.4.417; 1.2.840.113556.1.4.619;
1.2.840.113556.1.4.841; 1.2.840.113556.1.4.529; 1.2.840.113556.1.4.805; 1.2.840.113556.1.4.521;
1.2.840.113556.1.4.970; 1.2.840.113556.1.4.1338; 1.2.840.113556.1.4.474; 1.2.840.113556.1.4.1339;
1.2.840.113556.1.4.1340; 1.2.840.113556.1.4.1413; 2.16.840.1.113730.3.4.9; 2.16.840.1.113730.3.4.10;
1.2.840.113556.1.4.1504; 1.2.840.113556.1.4.1852; 1.2.840.113556.1.4.802; 1.2.840.113556.1.4.1907;
1.2.840.113556.1.4.1948; 1.2.840.113556.1.4.1974; 1.2.840.113556.1.4.1341; 1.2.840.113556.1.4.2026;
1.2.840.113556.1.4.2064; 1.2.840.113556.1.4.2065; 1.2.840.113556.1.4.2066;
2> supportedLDAPVersion: 3; 2;
14> supportedLDAPPolicies: MaxPoolThreads; MaxDatagramRecv; MaxReceiveBuffer;
InitRecvTimeout; MaxConnections; MaxConnIdleTime; MaxPageSize; MaxQueryDuration;
MaxTempTableSize; MaxResultSetSize; MinResultSets; MaxResultSetsPerConn;
MaxNotificationPerConn; MaxValRange;
1> highestCommittedUSN: 113752;
4> supportedSASLMechanisms: GSSAPI; GSS-SPNEGO; EXTERNAL; DIGEST-MD5;
1> dnsHostName: WIN-L7J297CTQM6.farewarr.com;
1> ldapServiceName: farewarr.com:win-l7j297ctqm6$@FAREWARR.COM;
1> serverName: CN=WIN-L7J297CTQM6,CN=Servers,CN=Default-First-Site-
Name,CN=Sites,CN=Configuration,DC=farewarr,DC=com;
5> supportedCapabilities: 1.2.840.113556.1.4.800; 1.2.840.113556.1.4.1670;
1.2.840.113556.1.4.1791; 1.2.840.113556.1.4.1935; 1.2.840.113556.1.4.2080;
1> isSynchronized: TRUE;
1> isGlobalCatalogReady: TRUE;
1> domainFunctionality: 4;
1> forestFunctionality: 4;
1> domainControllerFunctionality: 4;

res = ldap_bind_s([ld, NULL, &NtAuthIdentity, 1158]; // v.3
{NtAuthIdentity: User='administrator'; Pwd= <unavailable>; domain = 'farewarr.com'.}
Authenticated as dn:'administrator'.
```

## Durchsuchen Sie Ihr LDAP-Verzeichnis mit Idp.exe.

Sie benötigen einen Filter für die Suchbasis, um fortzufahren. Ein Beispiel:

CN=Benutzer, DC=Abschied, DC=com

Wenn Sie einen Suchbasisfilter haben, wählen Sie **Durchsuchen > Suchen aus**.

Je nach der von Ihnen verwendeten Suchbasis können Sie Ihren Bereich ändern. In diesem Beispiel wird **One Level** verwendet. An dieser Stelle können Sie Ihren Suchfilter eingeben und auf **Ausführen** klicken.

Zum Beispiel, um alle Benutzer eingeben (**&(objectCategory=person)(objectClass=user)**).

Idap://WIN-L7J297CTQM6.farewarr.com/DC=farewarr,DC=com

Connection Browse View Options Utilities Help

```

29> supportedControl: 1.2.840.113556.1.4.319; 1.2.840.113556.1.4.801;
1.2.840.113556.1.4.473; 1.2.840.113556.1.4.528; 1.2.840.113556.1.4.417; 1.2.840.113556.1.4.619;
1.2.840.113556.1.4.841; 1.2.840.113556.1.4.529; 1.2.840.113556.1.4.805; 1.2.840.113556.1.4.521;
1.2.840.113556.1.4.970; 1.2.840.113556.1.4.1338; 1.2.840.113556.1.4.474; 1.2.840.113556.1.4.1339;
1.2.840.113556.1.4.1340; 1.2.840.113556.1.4.1413; 2.16.840.1.113730.3.4.9; 2.16.840.1.113730.3.4.10;
1.2.840.113556.1.4.1504; 1.2.840.113556.1.4.1852; 1.2.840.113556.1.4.802; 1.2.840.113556.1.4.1907;
1.2.840.113556.1.4.1948; 1.2.840.113556.1.4.1974; 1.2.840.113556.1.4.1341; 1.2.840.113556.1.4.2026;
1.2.840.113556.1.4.2064; 1.2.840.113556.1.4.2065; 1.2.840.113556.1.4.2066;
2> supportedLDAPVersion: 3; 2;
14>
InitRecvTime:
MaxTempTab:
MaxNotificati:
1>
4>
1>
1>
1>
Name,CN=Sit:
5>
1.2.840.1135:
1>
1> isGlobalCatalogReady: TRUE;
1> domainFunctionality: 4;
1> forestFunctionality: 4;
1> domainControllerFunctionality: 4;

res = Idap_bind_s(Id, NULL, &NtAuthIdentity, 1158); // v.3
{NtAuthIdentity: User='administrator'; Pwd= <unavailable>; domain = 'farewarr.com'.}
Authenticated as dn:'administrator'.

```

Search dialog box:

Base Dn: CN=users,DC=farewarr,DC=com

Filter:

Scope:  Base  One Level  Subtree

Run Options Close

MaxReceiveBuffer; ryDuration; nn; DIGEST-MD5; COM; st-Site-.4.1670;

Ready NUM

Idap://WIN-L7J297CTQM6.farewarr.com/DC=farewarr,DC=com

Connection Browse View Options Utilities Help

```

1> forestFunctionality: 4;
1> domainControllerFunctionality: 4;

res = Idap_bind_s(Id, NULL, &NtAuthIdentity, 1158); // v.3
{NtAuthIdentity: User='administrator'; Pwd= <unavailable>; domain = 'farewarr.com'.}
Authenticated as dn:'administrator'.
***Searching...
Idap_search_s(Id, "CN=users,DC=farewarr,DC=com", 1, "(&(objectCategory=person)(objectClass=user))",
attrList, 0, &msg)
Result <0>: [null]
Matched DN's:
Getting 24 entries:
>> Dn: CN=Administrator,CN=Users,DC=farewarr,DC=com
4> objectClass: top; person; organizationalPerson; user;
1> cn: Administrator;
1> description: Built-in account for administering the computer/domain;
1> distinguishedName: CN=Administrator,CN=Users,DC=farewarr,DC=com;
1> name: Administrator;
1> canonicalName: farewarr.com/Users/Administrator;
>> Dn: CN=Guest,CN=Users,DC=farewarr,DC=com
4> objectClass: top; person; organizationalPerson; user;
1> cn: Guest;
1> description: Built-in account for guest access to the computer/domain;
1> distinguishedName: CN=Guest,CN=Users,DC=farewarr,DC=com;
1> name: Guest;
1> canonicalName: farewarr.com/Users/Guest;
>> Dn: CN=krbtgt,CN=Users,DC=farewarr,DC=com
4> objectClass: top; person; organizationalPerson; user;
1> cn: krbtgt;
1> description: Key Distribution Center Service Account;
1> distinguishedName: CN=krbtgt,CN=Users,DC=farewarr,DC=com;

```

Ready NUM

Beispielrecherchen, die sich als hilfreich erweisen können

(&(objectCategory=Person)(objectClass=user))	Alle Benutzer
(&(sAMAccountName=fwarrad)(objectClass=user))	Spezifischer Benutzer basierend auf ID
(&(sn=Warrad)(objectClass=user))	Spezifische Benutzer basierend auf Nachname
&(providedName=Fareed)(objectClass=user))	Spezifische Benutzer basierend auf Vorname

## Vollständige Liste von LDAP-Attributen

Name in AD	LDAP-Attributname
Vorname	givenName
Mittlerer Name/Initialen	Initialen
Nachname	sn
Anmeldename	userPrincipalName
Anmeldename (vor Windows 2000)	sAMAccountName
Anzeigenname	displayName
Vollständiger Name	Name/cn
Beschreibung	Beschreibung
Büro	physicalDeliveryOfficeName
Telefonnummer	Telefonnummer
E-Mail	Post
Webseite	WWWHomePage
Kennwort	Kennwort
Straße	StraßeAdresse
PO-Box	PostOfficeBox
Stadt	l
Bundesland	Bestand
PLZ	Postleitzahl
Land	Co
Land-2-stellige Nummer - z. B. USA	c
Ländercode - z. B. für US-Ländercode ist 840.	Ländercode
Gruppe	Mitglied von
Konto abgelaufen (im gleichen Datumsformat wie Server)	Konto abgelaufen
Benutzerkontensteuerung	userAccountControl
Profilpfad	ProfilPath
Skript für Anmeldung	scriptPath
Home-Ordner	HomeDirectory
Privatlaufwerk	HomeDrive
Anmelden bei	BenutzerWorkstations
Startseite	HomePhone
Pager	Pager
Mobil	mobil
Fax	FaksimileTelefonnummer
IP-Telefon	IP-Telefon
Hinweise	Info
Titel	Titel
Abteilung	Abteilung
Unternehmen	Gesellschaft
Manager	Manager
Mail-Alias	mailNickName
Einfache Anzeigenname	displayNamePrintable
Aus Exchange-Adresslisten ausblenden	msExchHideFromAddressLists
Nachrichtengröße senden (KB)	ÜbermittelnContLength
Größe der Empfangsnachricht (KB)	DelivContLength
Nachrichten nur von authentifizierten Benutzern akzeptieren	msExchRequireAuthToSendTo



Nachrichten ablehnen von	UnauthOrig
Nachrichten akzeptieren von	authOrig
Senden im Auftrag	publicDelegates
Weiterleiten an	altRecipient
Bereitstellung und Umleitung	DeliveryAndRedirect
Zuletzt verwendete Grenzwerte	msExchRecipLimit
Standardeinstellungen für Mailboxspeicher verwenden	mDBuseDefaults
Problemwarnung bei (KB)	mDBStorageKontingent
Senden untersagen bei (KB)	mDBOverQuotaLimit
Senden und Empfangen untersagen bei (KB)	mDBOverHardQuotaLimit
Löschen Sie Nachrichten erst permanent, wenn der Speicher gesichert wurde.	deleteltemFlags
gelöschte Artikel für (Tage) behalten	garbageCollPeriod
Mobile Outlook-Zugriff	msExchOmaAdminWirelessAkti
Outlook-Webzugriff	ProtocolSettings
Terminalserver-Anmeldung zulassen	tsAllowLogon
Terminal Services Profile Path	tsProfilePath
Terminal Services-Home-Verzeichnis	tsHomeDir
Terminal Services-Home-Laufwerk	tsHomeDirDrive
Starten Sie das folgende Programm bei der Anmeldung	tsInheritInitialProgram
Programmdateiname starten	tsIntialProgramm
Einstieg	tsWorkingDir
Anschluss des Client-Laufwerks bei der Anmeldung	tsDeviceClientDrives
Anschluss des Client-Druckers bei der Anmeldung	tsDeviceClientPrinters
Standard für den Hauptclientdrucker	tsDeviceClientDefaultPrinter
Sitzung beenden	tsTimeOutSettingsDisConnectio
Aktives Sitzungslimit	tsTimeOutSettingsVerbindungen
Leerlaufsessungslimit	tsTimeOutSettingsInaktivität
Wenn Sitzungslimit erreicht oder Verbindung unterbrochen wurde	tsBrokenTimeOutEinstellungen
Neuverbindung zulassen	tsReConnectSettings
Fernbedienung	tsShadowSettings
Unbeabsichtigte Löschung schützen	VorbeugenLöschen
Manager können Mitglieder aktualisieren	managerCanUpdateMembers

Sie können auch die [Syntaxseite](#) des [Microsoft-Suchfilters](#) lesen, um mehr über die Syntax zu erfahren.