

TechNote zur Anpassung von Jabber MSI Installer mit MS Orca

Inhalt

[Einleitung](#)

[Voraussetzungen](#)

[Anforderungen](#)

[Verwendete Komponenten](#)

[Konfigurieren](#)

Einleitung

In diesem Dokument wird beschrieben, wie Sie das Cisco Media Services Interface (MSI)-Installationsprogramm für Jabber mit MS Orca anpassen.

MS Orca ist ein Windows MSI Installer Editor. Es ist ein Datenbanktabellen-Editor zum Erstellen und Bearbeiten von Windows Installer-Paketen und Mergemodulen.

Voraussetzungen

Anforderungen

Es gibt keine spezifischen Anforderungen für dieses Dokument.

Verwendete Komponenten

Die Informationen in diesem Dokument basieren auf folgenden Software-Versionen.

- Microsoft Oracle : Windows SDK 7.1 oder höher.
- Cisco Jabber Installer Version 9.0 und höher.

Die Informationen in diesem Dokument beziehen sich auf Geräte in einer speziell eingerichteten Testumgebung. Alle Geräte, die in diesem Dokument benutzt wurden, begannen mit einer gelöschten (Nichterfüllungs) Konfiguration. Wenn Ihr Netz Live ist, überprüfen Sie, ob Sie die mögliche Auswirkung jedes möglichen Befehls verstehen.

Konfigurieren

Dies ist das Verfahren zum Anpassen von MS Installer.

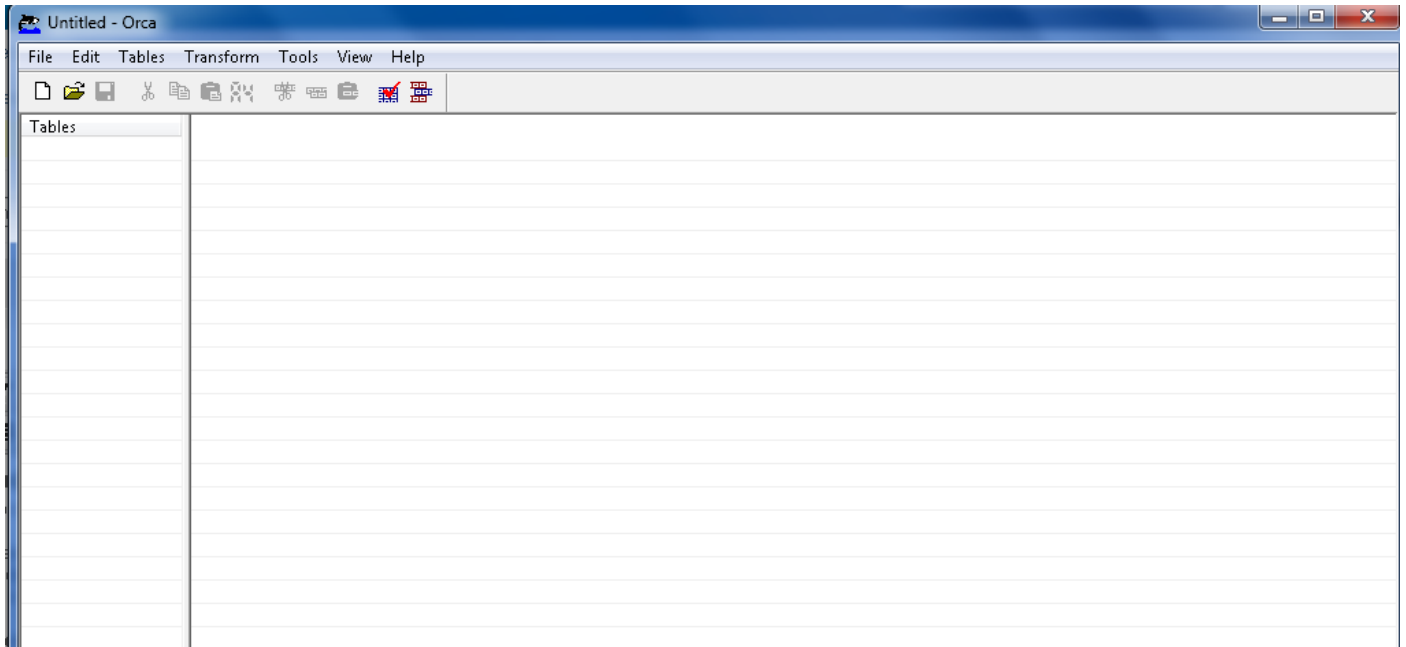
Schritt 1: Microsoft Orca herunterladen und installieren

Schritt 2: Laden Sie das Installationsprogramm von Jabber herunter, das Sie zusammen mit dem

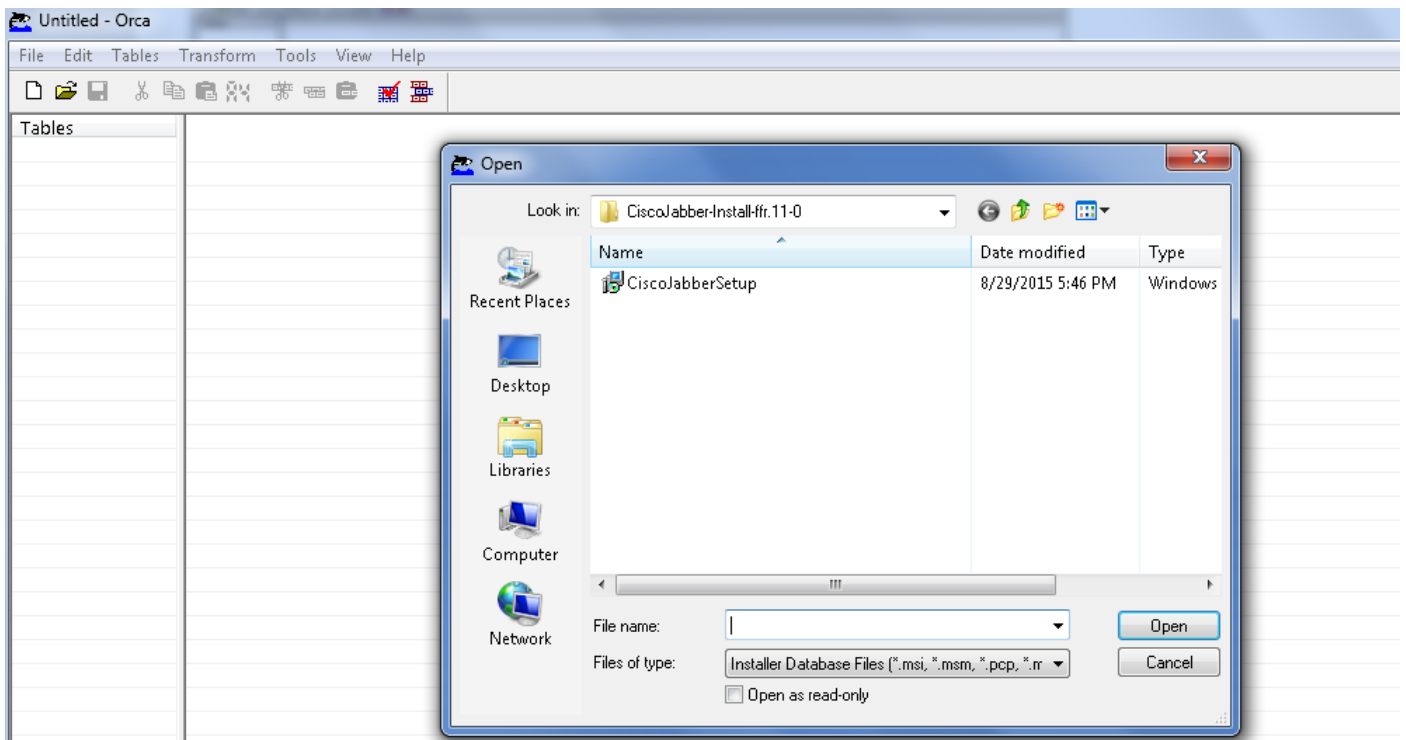
Administrationspaket von der CCO-Seite anpassen möchten.

Schritt 3: Entpacken Sie das Installationsprogramm und das Administratorpaket in einem einzigen Ordner.

Schritt 4: Starten Sie Microsoft Orca.



Schritt 5: Öffnen Sie, wie im Bild gezeigt, das jabber msi-Installationsprogramm, **CiscoJabberSetup.msi** in Orca.



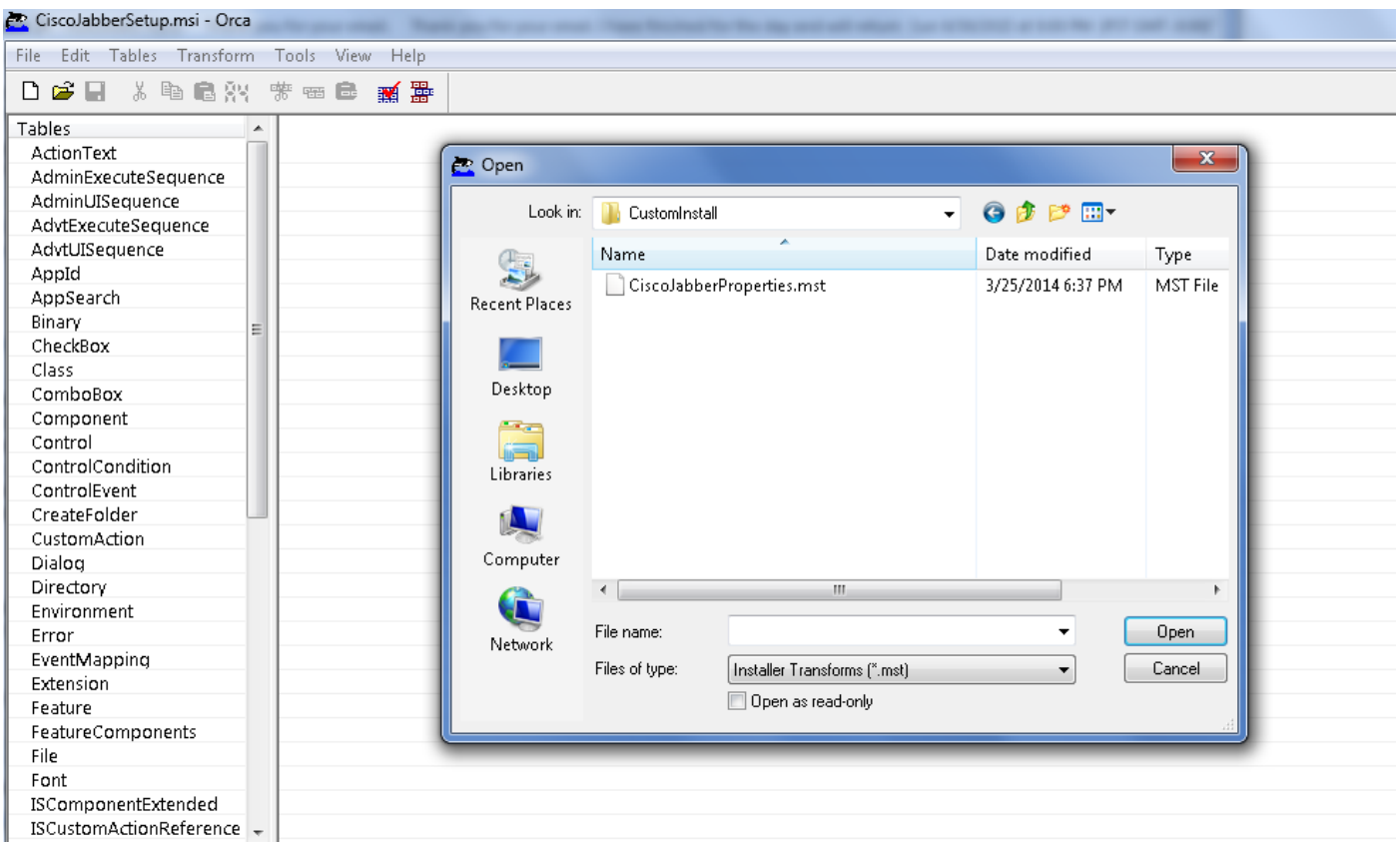
Schritt 6: Entfernen Sie alle Sprachcodes mit Ausnahme von 1033 (Englisch).

Anmerkung: Diese Einschränkung liegt daran, dass MS Orca keine Sprachen mit Ausnahme

des Standardwerts 1033 speichert. Wenn nicht alle Sprachcodes aus dem benutzerdefinierten Installationsprogramm entfernt werden, kann das Installationsprogramm nicht auf einem anderen Betriebssystem als Englisch ausgeführt werden.

ListView	PROGMSG_IIS_REMOVEWEBSERVICEEXTENSIONS	Removing web service extensions...
Media	PROGMSG_IIS_REMOVEWEBSITES	Removing IIS websites...
ModuleComponents	PROGMSG_IIS_ROLLBACKAPPPOLS	Rolling back application pools...
ModuleSignature	PROGMSG_IIS_ROLLBACKVROOTS	Rolling back virtual directory and web site changes...
MsiFileHash	PROGMSG_IIS_ROLLBACKWEBSERVICEEXTENSIONS	Rolling back web service extensions...
Patch	PROGRAMFILETOLAUNCHATEND	Launch
ProgId	ProductID	none
Property	ProductLanguage	1033
RadioButton	ProductName	Cisco Jabber
RegLocator	ProductVersion	11.0.0.65527
Registry	ProgressType0	install
RemoveFile	ProgressType1	Installing
Shortcut	ProgressType2	installed

Schritt 7: Navigieren Sie zu **Transformieren > Transformieren anwenden**, und navigieren Sie zum Speicherort der Transformationsdatei im Dateisystem. Wählen Sie die Transformationsdatei aus und klicken Sie dann auf **Öffnen**, wie im Bild dargestellt. Um ein benutzerdefiniertes Installationsprogramm zu erstellen, ist eine Transformationsdatei erforderlich. Transformationsdateien enthalten Installationseigenschaften, die auf den Installer angewendet werden.



Schritt 8: Navigieren Sie, wie im Bild gezeigt, zu **Tabellen > Eigenschaft**, eine Liste von Eigenschaften kann im rechten Bereich angezeigt werden, von denen diejenigen mit grünen Hintergrundlinien die anpassbaren Eigenschaften sind

Property	Value
RebootYesNo	Yes
ReinstallModeText	omus
SHOWLAUNCHPROGRAM	-1
SecomSDKFilename	SecomSDK.exe
SecureCustomProperties	ISFOUNDNEWERPRODUCTVERSION;USERNAME;COMPANYNAME;ISX_SERIALNUM;SUPPOR...
TELEMETRY_ENABLED	0
WebExMapiFileName	wbxcOIE.exe
WebExMapiFileName64	wbxcOIE64.exe
q	0
tewst	0
true	0
ISReleaseFlags	NoFlags
InstallShieldTempProp	0
CLEAR	<Bootstrap override argument>
SERVICES DOMAIN	<Services domain>
USE_FT_GATEWAY	<File transfer support>
LOGIN_RESOURCE	<Multi-resource login support>
CCMCIP	<CCMCIP server address>
CTI	<CTI server address>
TFTP	<TFTP server address>
PRODUCT MODE	<Your Jabber product mode>
AUTHENTICATOR	<Fallback Authenticator>
CUP_ADDRESS	<IPAddress/Hostname/FQDN>
FORGOT_PASSWORD_URL	<URL to organizations change password site>
TFTP FILE NAME	<Name of the TFTP file>
LANGUAGE	<The language code e.g. 1033>
SSO_ORG_DOMAIN	<Domain for SSO configuration>
VOICE_SERVICES DOMAIN	<Voice Services Domain>
EXCLUDED_SERVICES	<CUP_CUCM_WEBEX>

Schritt 9: Geben Sie die Werte für die Eigenschaften gemäß den Anforderungen an.

CLEAR	1
SERVICES DOMAIN	<Services domain>
USE_FT_GATEWAY	<File transfer support>
LOGIN_RESOURCE	<Multi-resource login support>
CCMCIP	<CCMCIP server address>
CTI	<CTI server address>
TFTP	<TFTP server address>
PRODUCT MODE	<Your Jabber product mode>
AUTHENTICATOR	<Fallback Authenticator>
CUP_ADDRESS	<IPAddress/Hostname/FQDN>
FORGOT_PASSWORD_URL	<URL to organizations change password site>
TFTP FILE NAME	<Name of the TFTP file>
LANGUAGE	<The language code e.g. 1033>
SSO_ORG_DOMAIN	<Domain for SSO configuration>
VOICE_SERVICES DOMAIN	<Voice Services Domain>
EXCLUDED_SERVICES	WEBEX

Schritt 10. Löschen Sie alle anderen Eigenschaften, die nicht erforderlich sind.

Es ist wichtig, die nicht festgelegten Eigenschaften zu löschen, oder die erforderlichen Eigenschaften werden nicht wirksam.

Zum Löschen der nicht erforderlichen Eigenschaften gehen Sie zur zu löschenden Eigenschaft und klicken Sie mit der rechten Maustaste darauf.

Wählen Sie **Zeile ablegen** und dann **OK** aus, wie in der Abbildung dargestellt:

CLEAR	1
SERVICES DOMAIN	<Services domains>
USE_FT_GATEWAY	<File tra
LOGIN_RESOURCE	<Multi-r
CCMCIP	<CCMCI
CTI	<CTI ser
TFTP	<TFTP sg
PRODUCT_MODE	<Your Ja
AUTHENTICATOR	<Fallbac
CUP_ADDRESS	<IPAddr
FORGOT_PASSWORD_URL	<URL to
TFTP_FILE_NAME	<Name
LANGUAGE	<The lar
SSO_ORG_DOMAIN	<Domain
VOICE_SERVICES_DOMAIN	<Voice S
EXCLUDED_SERVICES	WEBEX

Property - 149 rows

Errors...

Cut Cell Ctrl+X

Copy Cell Ctrl+C

Paste Cell Ctrl+V

Paste New GUID Ctrl+G

Import Text File...

Cut Row(s) Ctrl+Shift+X

Copy Row(s) Ctrl+Shift+C

Paste Row(s) Ctrl+Shift+V

Add Row Ctrl+R

Drop Row

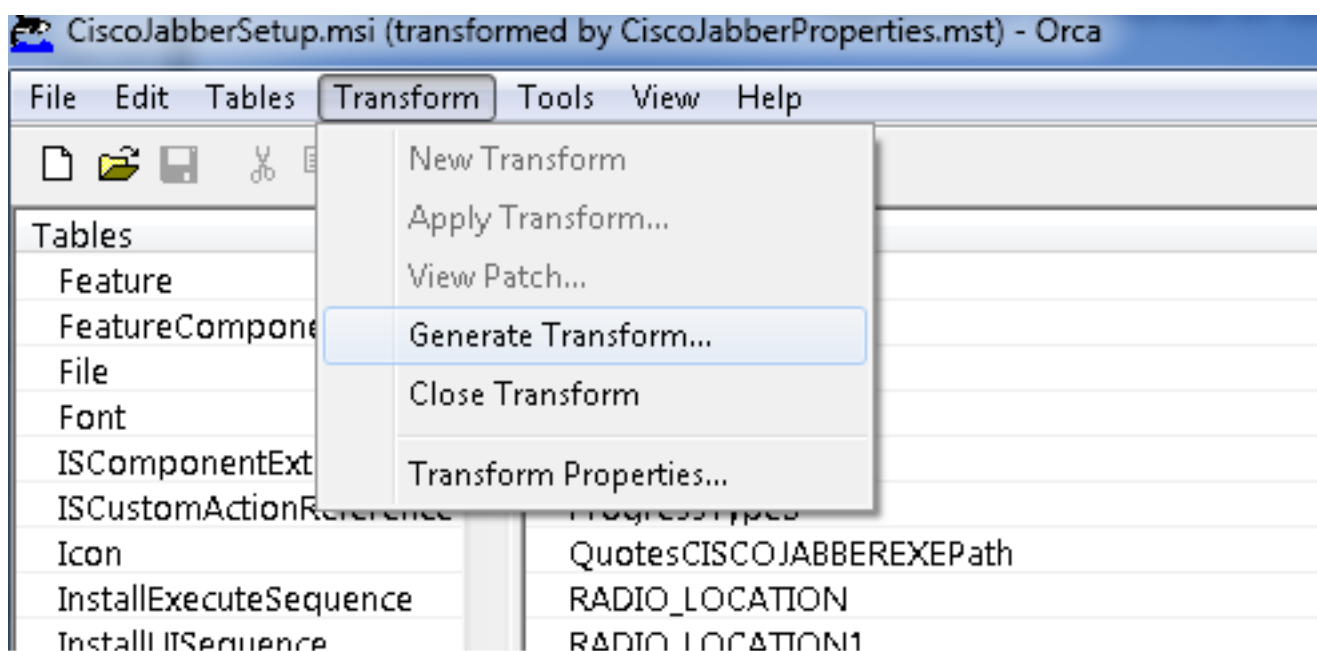
Schritt 11: Behalten Sie die zu ändernden Eigenschaften bei.

ISReleaseFlags	NoFlags
InstallShieldTempProp	0
CLEAR	1
EXCLUDED_SERVICES	WEBEX

Schritt 12: Die generierte transformierte Datei kann ebenfalls gespeichert und verwendet werden, um die Eigenschaften des Installers zu ändern.

Um die transformierte Datei zu speichern, navigieren Sie zu **Transform > Generate Transform**, wie im Bild dargestellt.

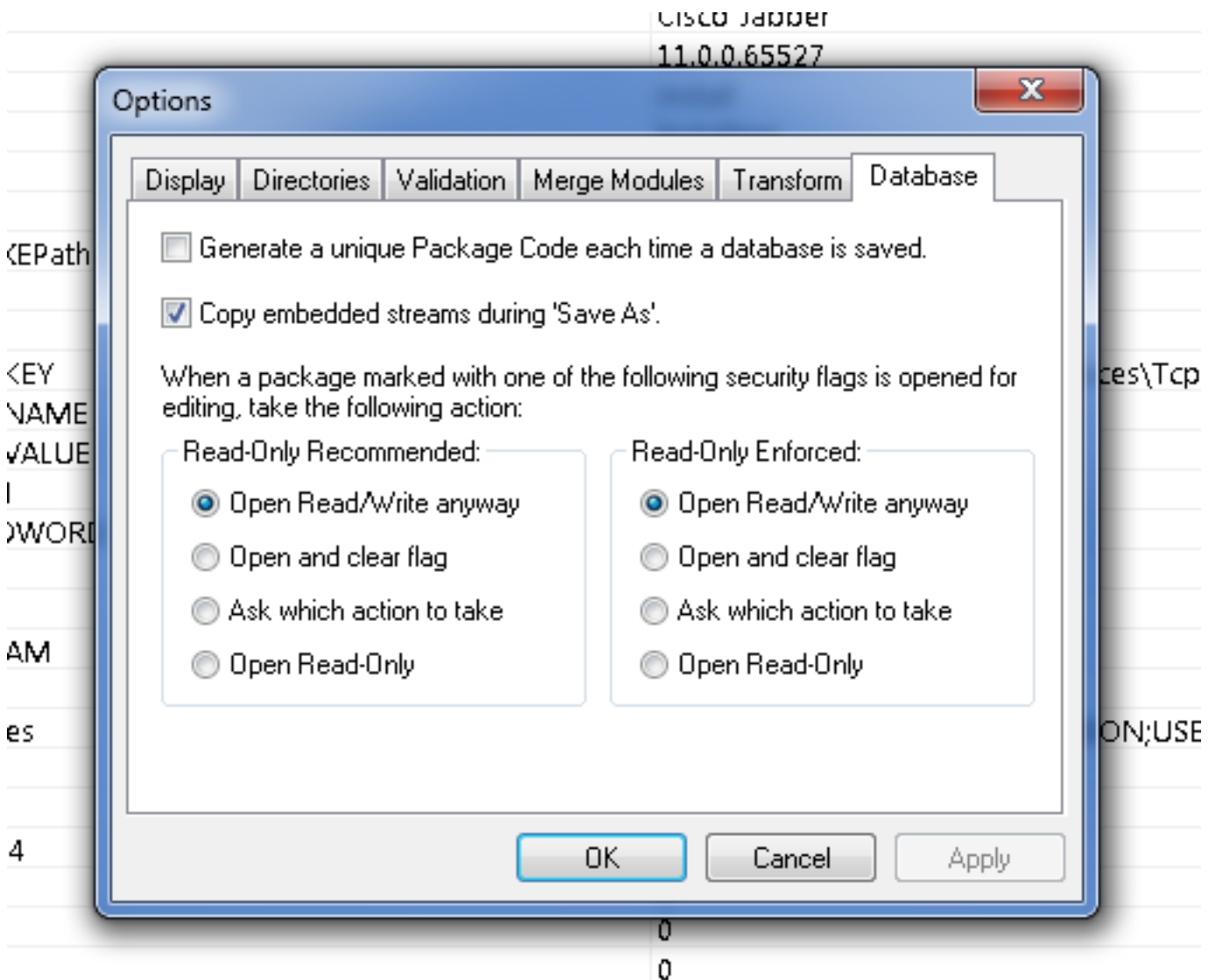
Diese umgewandelte Datei kann im Format **Dateiname.mst** gespeichert werden.



Schritt 13: Aktivieren Sie das Installationsprogramm, um die eingebetteten Streams zu speichern.

Navigieren Sie zu Extras > Optionen, und aktivieren Sie auf der Registerkarte Datenbank das

Kontrollkästchen **Eingebettete Streams kopieren während 'Speichern unter'**, und klicken Sie dann auf **Anwenden** und **OK**, wie in der Abbildung dargestellt:



Schritt 14: Speichern Sie das benutzerdefinierte Installationsprogramm, während Sie zu **Datei > Transformierte speichern unter** navigieren. Geben Sie einen geeigneten Namen ein, und klicken Sie auf **Speichern**.

Dieses benutzerdefinierte Installationsprogramm kann mit der Gruppenrichtlinienbereitstellung verwendet werden.

Informationen zu dieser Übersetzung

Cisco hat dieses Dokument maschinell übersetzen und von einem menschlichen Übersetzer editieren und korrigieren lassen, um unseren Benutzern auf der ganzen Welt Support-Inhalte in ihrer eigenen Sprache zu bieten. Bitte beachten Sie, dass selbst die beste maschinelle Übersetzung nicht so genau ist wie eine von einem professionellen Übersetzer angefertigte. Cisco Systems, Inc. übernimmt keine Haftung für die Richtigkeit dieser Übersetzungen und empfiehlt, immer das englische Originaldokument (siehe bereitgestellter Link) heranzuziehen.