

# Konfiguration des Einrichtungsassistenten für WAP121- und WAP321-Access Points

## Ziel

Der Installationsassistent ist eine integrierte Funktion, die bei der Erstkonfiguration des WAP-Geräts unterstützt. Der Setup-Assistent vereinfacht die Konfiguration von Einstellungen. Der schrittweise Prozess des Setup-Assistenten führt Sie durch die Konfiguration aller grundlegenden Einstellungen, die für die Ausführung des WAP-Geräts erforderlich sind.

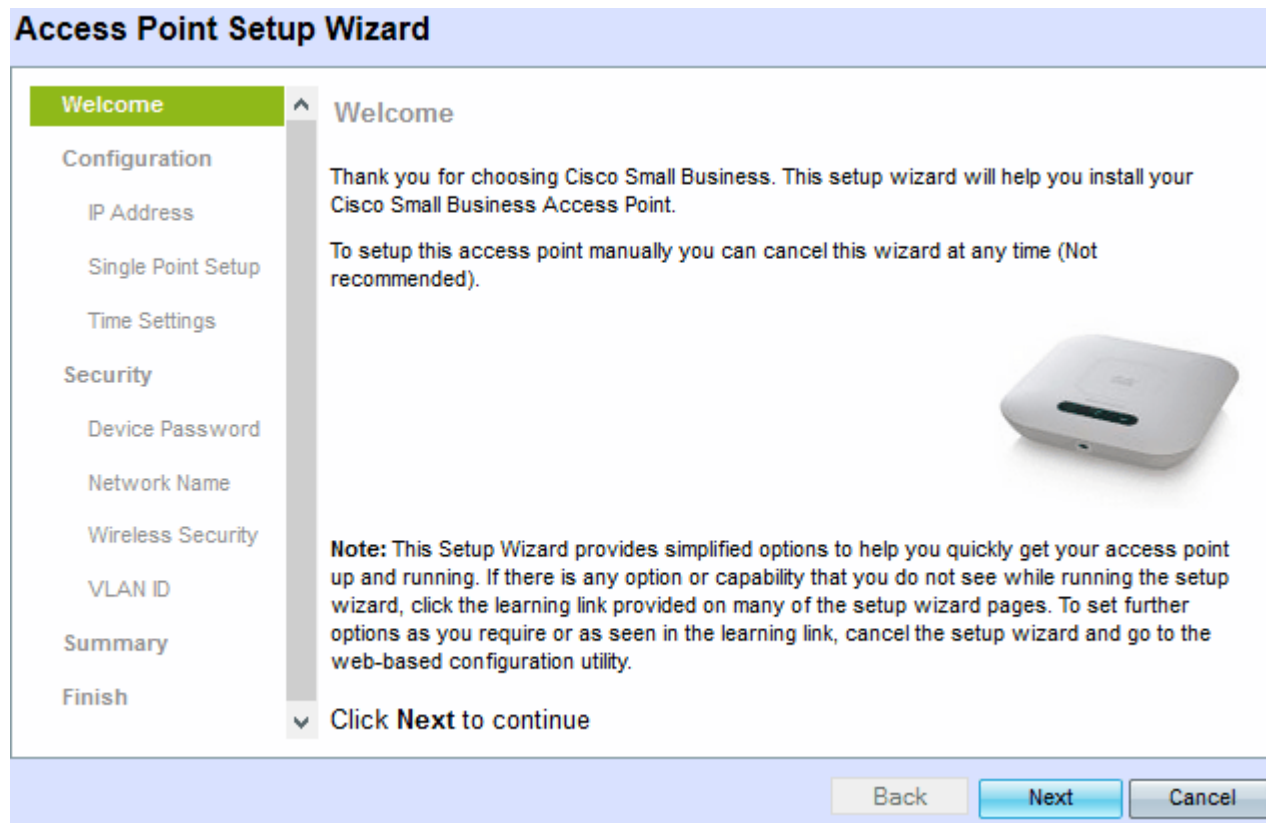
In diesem Artikel wird die Konfiguration von WAP121- und WAP321-Geräten mit dem Installationsassistenten erläutert.

## Anwendbare Geräte | Firmware-Version

- WAP121 | 1.0.3.4 ([Download zuletzt](#))
- WAP321 | 1.0.3.4 ([Download zuletzt](#))

## Einrichtungsassistent

Schritt 1: Melden Sie sich beim Konfigurationsprogramm für Access Points an, und wählen Sie **Setup Wizard (Installationsassistent ausführen)** aus. Das Fenster *Access Point Setup Wizard* (Assistent für Access Point-Einrichtung) wird angezeigt:



Schritt 2: Klicken Sie auf **Weiter**, um fortzufahren. Das Fenster *Gerät konfigurieren - IP-Adresse* wird angezeigt.

## Access Point Setup Wizard

**Welcome**

**Configuration**

**IP Address**

Single Point Setup

Time Settings

**Security**

Device Password

Network Name

Wireless Security

VLAN ID

**Summary**

Finish

### Configure Device - IP Address

Select either Dynamic or Static IP address for your device.

Dynamic IP Address (DHCP) (Recommended)

Static IP Address

Static IP Address:  .  .  .

Subnet Mask:  .  .  .

Default Gateway:  .  .  .

DNS:  .  .  .

Secondary DNS (optional):  .  .  .

[? Learn more about the different connection types](#)

Click **Next** to continue

Back Next Cancel

Schritt 3: Klicken Sie auf das Optionsfeld für die Methode, mit der Sie die IP-Adresse des WAP bestimmen möchten.

- Dynamische IP-Adresse (DHCP) (empfohlen) - Die IP-Adresse des WAP wird von einem DHCP-Server zugewiesen.
- Statische IP-Adresse - Ermöglicht das Erstellen einer statischen (statischen) IP-Adresse für den WAP. Eine statische IP-Adresse ändert sich nicht.

**Hinweis:** Wenn Sie auf die dynamische IP-Adresse klicken, fahren Sie mit Schritt 9 fort.

## Access Point Setup Wizard

Welcome

Configuration

IP Address

Single Point Setup

Time Settings

Security

Device Password

Network Name

Wireless Security

VLAN ID

Summary

Finish

### Configure Device - IP Address

Select either Dynamic or Static IP address for your device.

Dynamic IP Address (DHCP) (Recommended)  
 Static IP Address

Static IP Address:  .  .  .

Subnet Mask:  .  .  .

Default Gateway:  .  .  .

DNS:  .  .  .

Secondary DNS (optional):  .  .  .

[? Learn more about the different connection types](#)

Click **Next** to continue

Schritt 4: Geben Sie die IP-Adresse des WAP im Feld Statische IP-Adresse ein. Diese IP-Adresse wird von Ihnen erstellt und sollte nicht von einem anderen Gerät im Netzwerk verwendet werden.

Schritt 5: Geben Sie die Subnetzmaske der IP-Adresse im Feld Subnetzmaske ein.

Schritt 6: Geben Sie im Feld Default Gateway (Standard-Gateway) die IP-Adresse des Standard-Gateways für den WAP ein. Das Standard-Gateway ist in der Regel die private IP-Adresse, die dem Router zugewiesen ist.

Schritt 7: (Optional) Wenn Sie auf Webseiten außerhalb Ihres Netzwerks zugreifen möchten, geben Sie die IP-Adresse des primären Domännennamensystems (DNS) in das DNS-Feld ein, sollte die IP-Adresse des DNS-Servers von Ihrem Internetdienstanbieter (ISP) angegeben werden.

Schritt 8: (Optional) Geben Sie im Feld Sekundärer DNS die IP-Adresse des sekundären DNS ein.

Schritt 9: Klicken Sie auf **Weiter**. Das Fenster *Single Point Setup — Set a Cluster (Single-Point-Einrichtung - Cluster einrichten)* wird angezeigt.

## Access Point Setup Wizard

**Welcome**

**Configuration**

✓ IP Address

**Single Point Setup**

Time Settings

**Security**

Device Password

Network Name

Wireless Security

VLAN ID

**Summary**

**Finish**

### Single Point Setup -- Set A Cluster

A cluster provides a single point of administration and lets you view, deploy, configure, and secure the wireless network as a single entity, rather than as a series of separate wireless devices.

**Create a New Cluster**  
Recommended for a new deployment environment.

New Cluster Name:

AP Location:

**Join an Existing Cluster**  
Recommended for adding new wireless access points to the existing deployment environment.

Existing Cluster Name:

AP Location:

**Do not Enable Single Point Setup**  
Recommended for single device deployments or if you prefer to configure each device individually.

Click **Next** to continue

Back Next Cancel

Schritt 10: Klicken Sie auf das gewünschte Optionsfeld. Folgende Optionen stehen zur Verfügung:

- Erstellen eines neuen Clusters - Wird zum Erstellen eines neuen Clusters verwendet, um das Wireless-Netzwerk als eine Einheit zu sichern.
  - Neuer Cluster-Name - Geben Sie den Namen des Clusters im Feld "Neuer Cluster-Name" ein.
  - AP Location (AP-Standort): Geben Sie den Standort des Access Points im Feld "AP Location" (AP-Standort) ein.
- Einem vorhandenen Cluster beitreten: Wird verwendet, um einem vorhandenen Cluster ein neues Gerät hinzuzufügen.
  - Vorhandener Cluster-Name - Geben Sie den Namen des Clusters ein, der bereits im Feld "Vorhandener Cluster-Name" erstellt wurde.
  - AP Location (AP-Standort): Geben Sie den Standort des Access Points im Feld "AP Location" (AP-Standort) ein.
- Single-Point-Einrichtung nicht aktivieren: Diese Funktion wird verwendet, um die Cluster-Einrichtung zu deaktivieren und alle Geräte einzeln zu konfigurieren.

Schritt 11: Klicken Sie auf **Weiter**, um fortzufahren. Das Fenster *Gerät konfigurieren - Systemdatum und -zeit festlegen* wird angezeigt.

## Access Point Setup Wizard

Welcome

Configuration

- ✓ IP Address
- ✓ Single Point Setup
- Time Settings
- Security
- Device Password
- Network Name
- Wireless Security
- VLAN ID
- Summary
- Finish

### Configure Device - Set System Date And Time

Enter the time zone, date and time.

Time Zone:

Set System Time:  Network Time Protocol (NTP)  
 Manually

NTP Server:

[? Learn more about time settings](#)

Click **Next** to continue

Schritt 12: Wählen Sie aus der Dropdown-Liste "Time Zone" (Zeitzone) eine Zeitzone aus.

Schritt 13: Klicken Sie auf das Optionsfeld, das der Methode entspricht, mit der Sie die Uhrzeit des WAP festlegen möchten.

- Network Time Protocol (NTP) - Der WAP erhält die Zeit von einem NTP-Server.
- Manuell - Die Zeit wird manuell in den WAP eingegeben.

**Hinweis:** Wenn Sie auf Manuell klicken, fahren Sie mit Schritt 15 fort.

Schritt 14: Geben Sie den Domännennamen des NTP-Servers ein, der das Datum und die Uhrzeit im Feld NTP-Server angibt.

## Access Point Setup Wizard

**Welcome**

**Configuration**

- ✓ IP Address
- ✓ Single Point Setup
- Time Settings**

**Security**

- Device Password
- Network Name
- Wireless Security
- VLAN ID

**Summary**

**Finish**

### Configure Device - Set System Date And Time

Enter the time zone, date and time.

Time Zone:

Set System Time:  Network Time Protocol (NTP)  
 Manually

System Date:

System Time:  :

[? Learn more about time settings](#)

Click **Next** to continue

Schritt 15: Wenn Sie Manuell auswählen, wählen Sie aus den Dropdown-Listen Systemdatum den Monat, den Tag bzw. das Jahr aus.

Schritt 16: Wenn Manuell ausgewählt ist, wählen Sie die Stunde bzw. die Minuten aus den Dropdown-Listen Systemzeit aus.

Schritt 17: Klicken Sie auf **Weiter**. Das Fenster *Sicherheit aktivieren - Kennwort festlegen* wird angezeigt.

## Access Point Setup Wizard

**Welcome**

**Configuration**

- ✓ IP Address
- ✓ Single Point Setup
- ✓ Time Settings
- Security**

**Device Password**

- Network Name
- Wireless Security
- VLAN ID

**Summary**

**Finish**

### Enable Security - Set Password

The administrative password protects your access point from unauthorized access. For security reasons, you should change the access point password from its default settings. Please write this password down for future reference.

Enter a new device password:

New password needs at least 8 characters composed of lower and upper case letters as well as numbers/symbols by default.

New Password:

Confirm Password:

Password Strength Meter:  Below Minimum

Password Complexity:  Enable

[? Learn more about passwords](#)

Click **Next** to continue

Schritt 18: Geben Sie im Feld Neues Kennwort ein neues Kennwort ein, das für den Administratorzugriff auf dem WAP erforderlich ist.

Schritt 19: Geben Sie dasselbe Kennwort erneut im Feld Kennwort bestätigen ein.

Das Feld Kennwort-Stärke-Messgerät zeigt vertikale Balken an, die sich bei der Eingabe des Kennworts ändern. Folgende Optionen stehen zur Verfügung:

- Rot: Die Mindestanforderung an die Kennwortkomplexität wird nicht erfüllt.
- Orange - Die Mindestanforderung an die Kennwortkomplexität ist erfüllt, aber die Kennwortstärke ist schwach.
- Grün - Die Mindestanforderung an die Kennwortkomplexität ist erfüllt, und das Kennwort ist stark.

Schritt 20: (Optional) Um die Komplexität von Kennwörtern zu aktivieren, aktivieren Sie das Kontrollkästchen **Aktivieren**. Das Kennwort muss mindestens 8 Zeichen lang sein und aus Groß- und Kleinbuchstaben sowie Zahlen und Symbolen bestehen.

Schritt 21: Klicken Sie auf **Weiter**, um fortzufahren. Das Fenster *Sicherheit aktivieren - Wireless-Netzwerk benennen* wird angezeigt.

The screenshot shows the 'Access Point Setup Wizard' window. On the left is a navigation pane with the following sections: Welcome, Configuration (with sub-items: IP Address, Single Point Setup, Time Settings), Security (with sub-item: Device Password), Network Name (highlighted in green), Wireless Security, VLAN ID, Summary, and Finish. The main content area is titled 'Enable Security - Name Your Wireless Network'. It contains the text: 'The name of your wireless network, known as an SSID, identifies your network so that wireless devices can find it.' Below this is the instruction 'Enter a name for your wireless network:' followed by a text input field labeled 'Network Name (SSID):' containing the text 'networkname'. A note below the field says 'For example: MyNetwork'. There is a blue link with a question mark icon: '? Learn more about network names'. At the bottom of the main area, it says 'Click **Next** to continue'. At the bottom right of the window are three buttons: 'Back', 'Next' (highlighted in blue), and 'Cancel'.

Schritt 22: Geben Sie im Feld Netzwerkname (SSID) den Service Set Identifier (SSID) des Wireless-Netzwerks ein. Der SSID ist der Name des Wireless Local Area Network.

Schritt 23: Klicken Sie auf **Weiter**. Das Fenster *Sicherheit aktivieren - Wireless-Netzwerk sichern* wird angezeigt.

## Access Point Setup Wizard

**Welcome**

**Configuration**

- ✓ IP Address
- ✓ Single Point Setup
- ✓ Time Settings

**Security**

- ✓ Device Password
- ✓ Network Name
- Wireless Security**
- VLAN ID

**Summary**

**Finish**

### Enable Security - Secure Your Wireless Network

Select your network security strength.

**Best Security (WPA2 Personal - AES)**  
Recommended for new wireless computers and devices that support this option.  
Older wireless devices might not support this option.

**Better Security (WPA Personal - TKIP/AES)**  
Recommended for older wireless computers and devices that might not support WPA2.

**No Security (Not recommended)**

Enter a security key with 8-63 characters.

Below Minimum

Show Key as Clear Text

[Learn more about your network security options](#)

Click **Next** to continue

Schritt 24: Klicken Sie auf das Optionsfeld für die Netzwerksicherheit, die Sie auf Ihr Wireless-Netzwerk anwenden möchten.

- **Best Security (WPA2 Personal - AES)** - Bietet die beste Sicherheit und wird empfohlen, wenn Ihre Wireless-Geräte diese Option unterstützen. Der WPA2 Personal verwendet unter den Clients den Advanced Encryption Standard (AES) und einen Pre-Shared Key (PSK). Für jede Sitzung wird ein neuer Verschlüsselungsschlüssel verwendet, der das Rissen erschwert.
- **Starke Sicherheit (WPA Personal - TKIP/AES)** - Bietet Sicherheit, wenn es ältere Wireless-Geräte gibt, die WPA2 nicht unterstützen. WPA Personal verwendet Advanced Encryption Standard (AES) und Temporal Key Integrity Protocol (TKIP). Er verwendet den IEEE 802.11i Wi-Fi-Standard.
- **Keine Sicherheit (Nicht empfohlen)** - Für das Wireless-Netzwerk ist kein Kennwort erforderlich, auf das jeder zugreifen kann.

**Hinweis:** Wenn Sie auf "Keine Sicherheit" klicken, fahren Sie mit Schritt 27 fort.

Schritt 25: Geben Sie das Kennwort für Ihr Netzwerk in das Feld Sicherheitsschlüssel ein. Unmittelbar daneben zeigt ein Festigkeitsmesser die Stärke des eingegebenen Kennworts an. Ein höheres Kennwort bietet hohe Sicherheit.

Schritt 26: (Optional) Um das Kennwort während der Eingabe anzuzeigen, aktivieren Sie das Kontrollkästchen **Schlüssel als Text löschen**.

Schritt 27: Klicken Sie auf **Weiter**. Das Fenster *Enable Security - Assign the VLAN ID for Your Wireless Network* (Sicherheit aktivieren - Die VLAN-ID für Ihr Wireless-Netzwerk zuweisen) wird angezeigt.



## Access Point Setup Wizard

**Welcome**

**Configuration**

- ✓ IP Address
- ✓ Single Point Setup
- ✓ Time Settings

**Security**

- ✓ Device Password
- ✓ Network Name
- ✓ Wireless Security

**VLAN ID**

**Summary**

**Finish**

### Enable Security - Assign The VLAN ID For Your Wireless Network

By default, the VLAN ID assigned to the management interface for your access point is 1, which is also the default untagged VLAN ID. If the management VLAN ID is the same as the VLAN ID assigned to your wireless network, then the wireless clients associated with this specific wireless network can administer this device. If needed, an access control list (ACL) can be created to disable administration from wireless clients.

Enter a VLAN ID for your wireless network:

VLAN ID:  (Range: 1 - 4094)

[? Learn more about vlan ids](#)

Click **Next** to continue

Schritt 28: Geben Sie die VLAN-ID für das Netzwerk im Feld VLAN-ID ein. Wenn das Management-VLAN mit dem dem Wireless-Netzwerk zugewiesenen VLAN identisch ist, können Sie das Gerät verwalten. Sie können auch Zugriffskontrolllisten (ACLs) verwenden, um die Administration von Wireless-Clients zu deaktivieren.

Schritt 29: Klicken Sie auf **Weiter**. Das Fenster *Zusammenfassung - Einstellungen bestätigen* wird angezeigt.

## Access Point Setup Wizard

**Welcome**

**Configuration**

- ✓ IP Address
- ✓ Single Point Setup
- ✓ Time Settings

**Security**

- ✓ Device Password
- ✓ Network Name
- ✓ Wireless Security
- ✓ VLAN ID

**Summary**

**Finish**

### Summary - Confirm Your Settings

Please review the following settings and ensure the data is correct.

|                        |                     |
|------------------------|---------------------|
| Network Name (SSID):   | networkname         |
| Network Security Type: | WPA2 Personal - AES |
| Security Key:          | *****               |
| VLAN ID:               | 45                  |

Note: The AP Radio will be enabled after clicking Submit.

Click **Submit** to enable settings on your Cisco Small Business Access Point

Schritt 30: (Optional) Wenn Sie eine von Ihnen gewählte Einstellung bearbeiten möchten, klicken

Sie auf **Zurück**.

Schritt 31: (Optional) Wenn Sie den Installationsassistenten beenden und alle vorgenommenen Änderungen rückgängig machen möchten, klicken Sie auf **Abbrechen**.

Schritt 32: Überprüfen Sie die Netzwerkeinstellungen. Klicken Sie auf **Senden**, um die Einstellungen auf dem WAP zu aktivieren. Eine Ladeleiste wird angezeigt, während der WAP Ihre Einstellungen aktiviert. Wenn der WAP abgeschlossen ist, wird das Fenster *Device Setup Complete* (*Geräteeinrichtung abgeschlossen*) angezeigt.


### Access Point Setup Wizard

- Welcome
- Configuration
  - ✓ IP Address
  - ✓ Single Point Setup
  - ✓ Time Settings
- Security
  - ✓ Device Password
  - ✓ Network Name
  - ✓ Wireless Security
  - ✓ VLAN ID
- Summary
- Finish**

#### Device Setup Complete

Congratulations, your access point has been set up successfully. We strongly recommend that you save these settings by writing them down or by copying and pasting them into a text document. You will need these settings later when you add other wireless computers or devices to your network.

|                        |                     |
|------------------------|---------------------|
| Cluster Name:          | New                 |
| Network Name (SSID):   | networkname         |
| Network Security Type: | WPA2 Personal - AES |
| Security Key:          | *****               |



Note: To configure WPS, Click "Run WPS" on the Getting Started page, under Initial Setup.

Click **Finish** to close this wizard.

Back Finish Cancel

Schritt 33: Klicken Sie auf **Fertig stellen**, um den Installationsassistenten zu beenden.