

# Hyperflex - Strategischer Leitfaden für eine einfachere Administration

## Inhalt

### [Einführung](#)

[F. Wie kann ich den gesamten SCVM-Status anzeigen, ohne jeden einzelnen einzeln eingeben zu müssen?](#)

[F. Ich kann mich nicht an einen Befehl erinnern, und die Registerkarte wird nicht automatisch abgeschlossen ?](#)

[F. Wie kann ich Seriennummer, Modell und Version von HXDP über einen einzigen Befehl überprüfen?](#)

[F. Was sind meine ESXi- und SCVM-IPs?](#)

[F. Welchen ESXi-Server ist der SCVM, bei dem ich mich live angemeldet habe?](#)

[F. Was ist meine Cluster Management IP \(HX Connect IP\)?](#)

[F. Wie lauten die IP-Adressen aller SCVMs, UCSM und vCenter?](#)

[F. Wie lauten NTP und DNS-IP wieder?](#)

[F. Kann ich den Status meines Clusters während eines Upgrades in Echtzeit überwachen?](#)

[F. Ich weiß, "stcli cluster storage-summary" gibt mir den Zustand meines Clusters, aber es scheint, als würde es nicht zurückgeben Output. Gibt es einen alternativen Befehl, um sicherzustellen, dass der Cluster fehlerfrei ist, bevor ich die Paniktaste betätige oder den Cisco Support anrufe?](#)

[F. Wie kann ich die Festplatten anzeigen, auf die die SCVM zugreifen kann?](#)

[F. Nach dem Generieren des Technologie-Support-Pakets \(storfs-support\) Wie kann ich es vom Controller-VM entfernen?](#)

## Einführung

Wenn Sie mit dem Cisco Support eine Fehlerbehebung für Hyperflex durchführen, werden Sie häufig aufgefordert, sich bei allen SCVM und/oder gegebenenfalls den ESXi anzumelden.

In diesem Dokument wird eines der Tools vorgestellt, das Cisco Support Sie normalerweise zur Installation bittet, damit die Verwaltung der SCVMs einfacher wird.

In diesem Dokument werden auch Befehle vorgestellt, die bei der täglichen HyperFlex-Administration hilfreich sind.

**SCVM** = Storage Controller Virtual Machine

**F.** Wie kann ich den gesamten SCVM-Status anzeigen, ohne jeden einzelnen einzeln eingeben zu müssen?

### Antwort:

Wenn Sie ein Problem mit dem Cisco Support beheben möchten, sollten Sie sich den Status aller SCVMs in Ihrer Umgebung ansehen.

Um die Administration zu vereinfachen:

Windows:

**MobaXterm** wird empfohlen, bei Multiexec auf allen SCVMs und ESXi-Hosts zu helfen.

Für Mac:

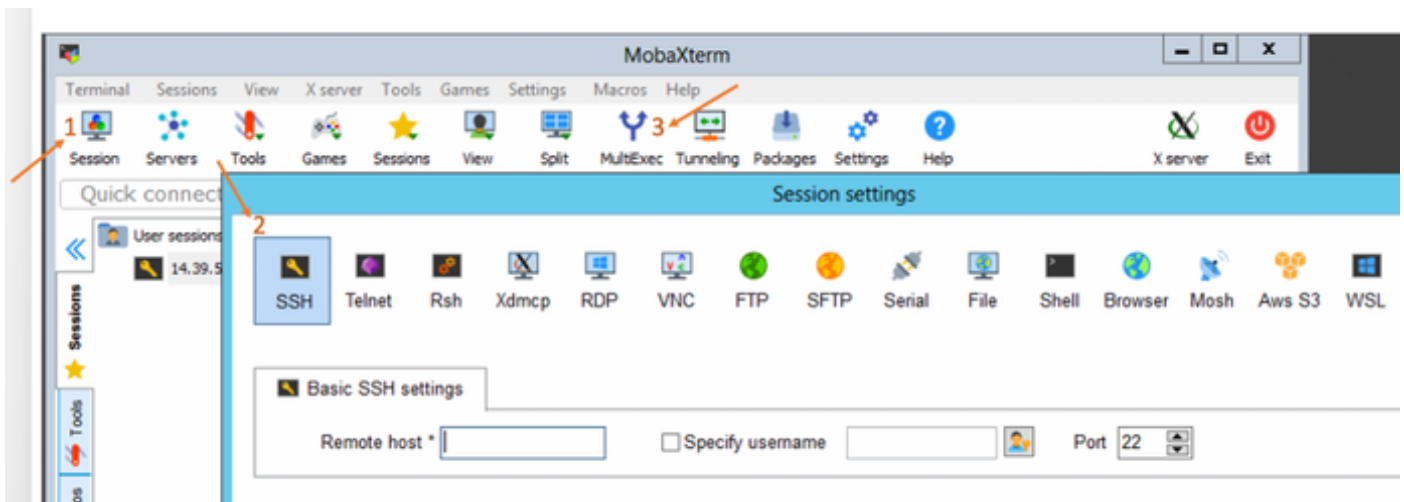
**iTerm2** wird empfohlen, um Multiexec auf allen SCVMs und ESXi-Hosts zu unterstützen.

SSH-Clientsoftware

- MobaXterm-Software-Download-URL: [MobaXterm Software-Download](#)
- iTerm2-Software herunterladen URL [iTerm2-Software herunterladen](#)

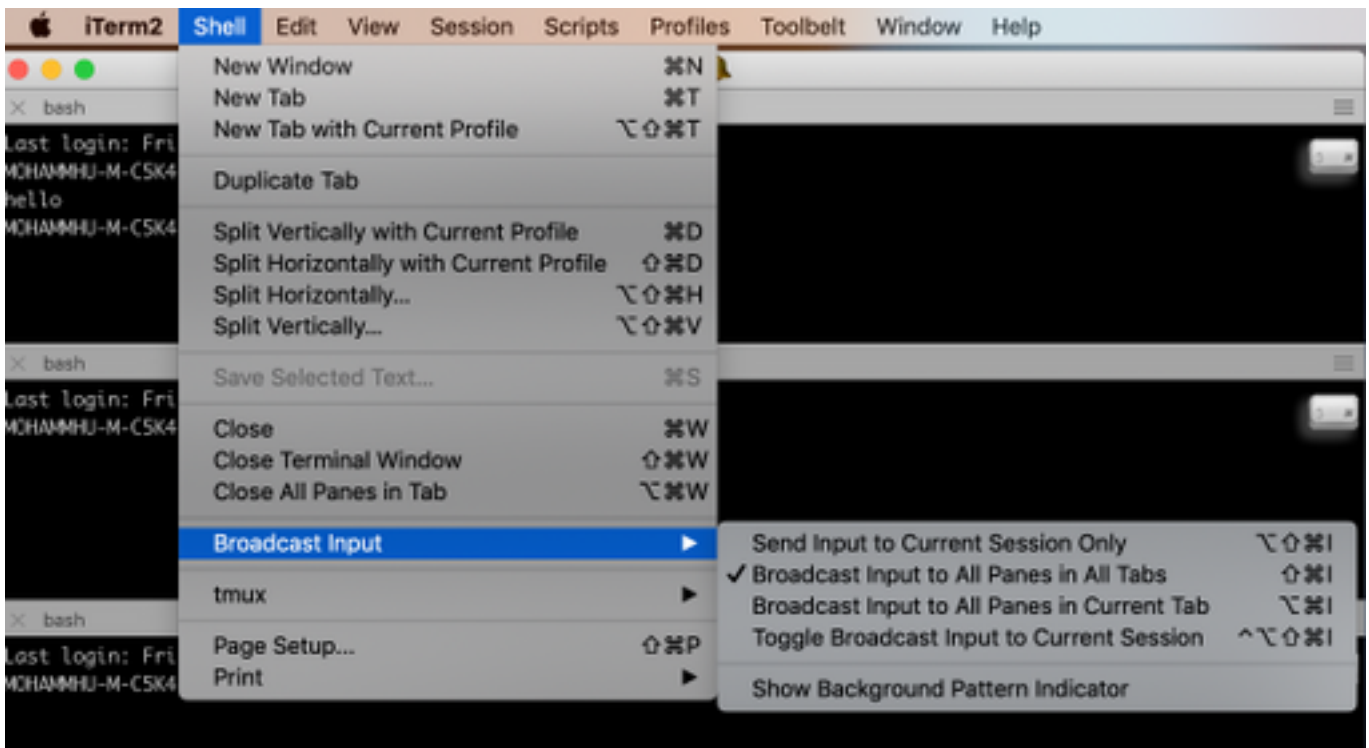
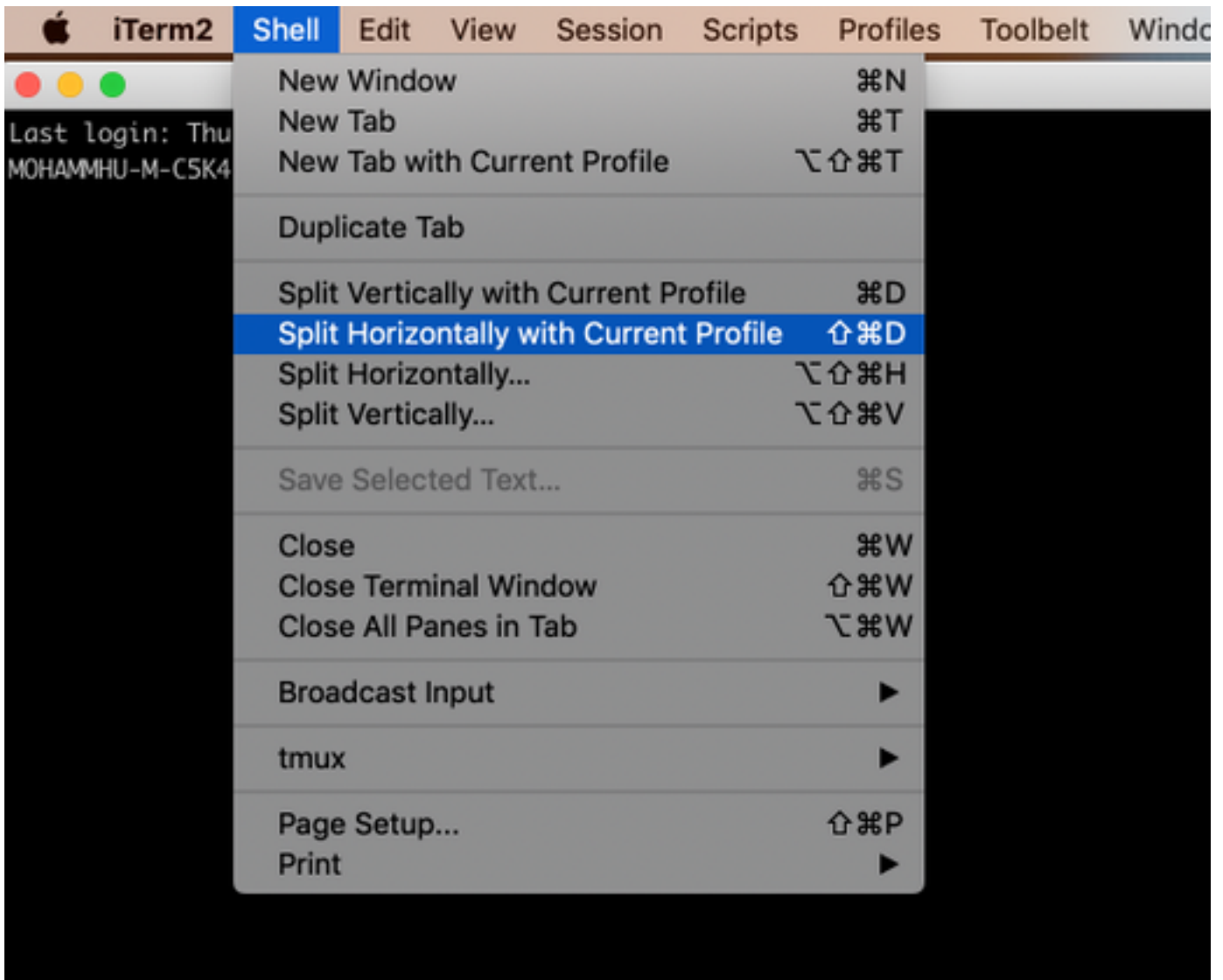
## MobaXTerm

1. Sitzung auswählen
2. Wählen Sie SSH aus, und geben Sie Kreditkarten ein. Wiederholen Sie den Vorgang für die Anzahl der Sitzungen, die Sie starten möchten.
3. Zusammenführen der Sitzungen durch Auswahl von MultiExec



## iTerm2

1. Klicken Sie auf Shell
2. Wählen Sie für die gewünschte Sitzung die Option "Vertikal/Horizontal mit aktuellem Profil aufteilen".
3. Zusammenführen der Sitzungen durch Auswahl von Broadcast Input



F. Ich kann mich nicht an einen Befehl erinnern, und die Registerkarte wird nicht automatisch abgeschlossen ?

## Antwort:

Den Befehl mit **-h** oder **- help** ergänzen

Beispiel:

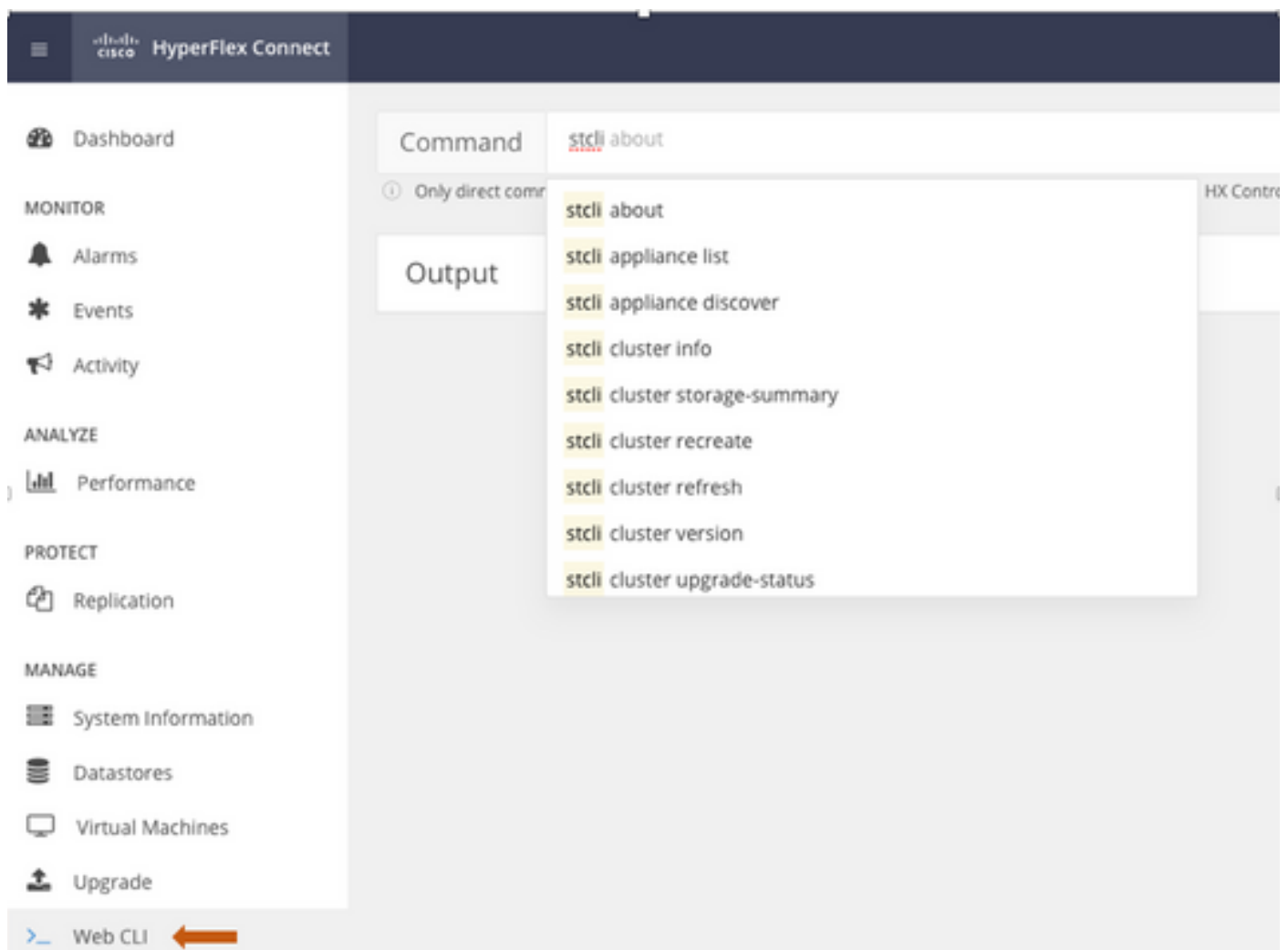
`stcli -h`

Nutzung: `stcli [-h]`

{about, services, vm, dp, Snapshot-Scheduler, Cluster, Appliance, Knoten, Datenträger, Cleaner, Datenspeicher, Datei, Sicherheit, Lizenz, Rebalance}

Sie können auch die Web-CLI aufrufen und die Befehle dort ausführen. (Hier sind einige praktische Befehle enthalten, aber nicht vollständig wie bei der CLI.)

Wenn Sie die Befehle in die Web-CLI eingeben, werden einige Vorschläge angezeigt.



**F.** Wie kann ich Seriennummer, Modell und Version von HXDP über einen einzigen Befehl überprüfen?

**Antwort:**

root@SpringpathController4ZH SN:~# **stcli über**

ServiceType: stMgr

InstanzUUID: 71 904-4 9-8810-ea4f513

Name: HyperFlex StorageController

Gebietsschema: Englisch (USA)

**Seriennummer: WZJ PN**

apiVersion: 0,1

**ModelNumber: HX220C-M5SX**

Build: 3.0.1i-2988 (intern)

**displayVersion: 3,0(1i)**

fullName: HyperFlex StorageController 3.0.1i

Produktversion: 3,0,1i-2988

**F.** Was sind meine ESXi- und SCVM-IPs?

**Antwort:**

root@SpringpathController4ZH SN:~# **stcli cluster info**

<++snip++>

**nodeIPSettings:**

10.xx.xx.xx: <<<<<<

—

Adresse: 10.xx.xx.xx

stService: Hypervisor

VLANId: 421

Gateway:10.xx.xx.xx

Subnetzmaske: 255 255 255 224

Methode: statisch



Die Ausgabe der anderen ESXI und SCVM wurde gekürzt

<+++snip+++>

**F.** Welchen ESXi-Server ist der SCVM, bei dem ich mich live angemeldet habe?

**Antwort:**

```
root@SpringpathController4ZH SN:~# /opt/springpath/storfs-mgmt-cli/getLocalNode.sh
```

```
nodeId=7e c4-b a-b e-b 6-6dc 865
```

```
serialNumber=WZJ PN
```

```
chassisSerialNumber=WZJ PN
```

```
esxiIP=10.xx.xx.xx
```

**F.** Was ist meine Cluster Management IP (HX Connect IP)?

**Antwort:**

Runifconfig -a auf allen SCVMs ist die IP-Adresse für das Cluster-Management mit eth0:mgmtip.

```
eth0:mgmtip Link encap:Ethernet HWaddr 00:0c:29:0f:61:81
```

```
inet-Adresse:10..xx.xx.xxBcast:10..xx.xx.xxMaske: 255.255.255.224
```

```
UP-BROADCAST MIT MULTICAST-MTU:1500 Metric:1
```

Weitere Informationen finden Sie unter

```
stcli cluster info
```

<+++snip+++>

```
mgmtIP:
```

```
Adresse: 10..xx.xx.xx
```

```
stService: Mgmt
```

```
VLANId: 1
```

```
Gateway:
```

```
Subnetzmaske: 255 255 255 224
```

```
Methode: statisch
```

<+++snip+++>

## F. Wie lauten die IP-Adressen aller SCVMs, UCSM und vCenter?

Antwort:

```
root@SpringpathControllerMAN 3Z:~# stcli Cluster-Informationen | grep -i stctl_mgmt -n5
```

Gateway: 192.168.52.30

Subnetzmaske: 255 255 255 224

Methode: statisch

—

**Adresse:** 10.xx.xx.xx

stService: **stctl\_mgmt**

VLANId: 361

Gateway: 10.xx.xx.xx

Subnetzmaske: 255 255 255 224

Methode: statisch

—

**Adresse:** 10.xx.xx.xx

stService: **stctl\_mgmt**

VLANId: 361

Gateway: 14.xx.xx.xx

Subnetzmaske: 255 255 255 224

Methode: statisch

—

**Adresse:** 10.xx.xx.xx

stService: **stctl\_mgmt**

VLANId: 361

Gateway: 10.xx.xx.xx

Subnetzmaske: 255 255 255 224

Methode: statisch

—

```
root@SpringpathControllerMAN 3Z:~# stcli Cluster-Informationen | grep -i ucsn
```

UCSMOrg: VaultTech

UCSMHostName: 10.xx.xx.xx

```
root@SpringpathControllerMAN 3Z:~# stcli cluster info | grep -i vcenter
```

vCenterUrl: <https://10.xx.xx.xx>

vCenterClusterID: Domain-c55

vCenter-Rechenzentrum: DC-HX-06

vCenterSSOURL:

**vCenter-URL:** 10.xx.xx.xx

vCenterDatacenterID: Rechenzentrum-50

vCenterClusterName: HX-06

## F. Wie lauten NTP und DNS-IP wieder?

Antwort:



```
root@SpringpathController4ZH SN:~# stcli services dns show
```

—

```
172..xx.xx.xx
```

—

```
172..xx.xx.xx
```

—

```
root@SpringpathController4ZH SN:~# stcli services ntp show
```

```
172..xx.xx.xx
```

Verwenden **-h**, um andere Services zu finden

```
root@SpringpathController4ZH SN:~# stcli services -h
```

Nutzung: stcli services [-h] {smtp,dns,ntp,asup,sch,remotesupport,timezone} [..

Systemdienstbetrieb

Positionsargumente:

```
{SMTP,dns,ntp,asup,sch,remotesupport,timezone}
```

#### STCLI-Systemdienste

SMTP-Befehle, die in der Speicher-SMTP-Konfiguration unterstützt werden

Namespace.

DNS-Befehle, die in der Storage-DNS-Konfiguration unterstützt werden

Namespace.

NTP-Befehle, die in der Speicher-NTP-Konfiguration unterstützt werden

Namespace.

In der ASUP-Konfiguration unterstützte asup-Befehle

Namespace.

Diese Befehle werden in der Smart Call Home-Konfiguration unterstützt.

Namespace.

Remote Support Commands werden für Remote-Support unterstützt.

In der Zeitonenkonfiguration unterstützte Zeitonenbefehle

Namespace.

**F.** Kann ich den Status meines Clusters während eines Upgrades in Echtzeit überwachen?

**Antwort:**

```
root@SpringpathControllerGDA LE:~# sysmtool —ns-Cluster —cmd gesundheitsdetail | grep-i-
Status
Bundesland: ONLINE
HealthState: GESUNDHEIT
Grund für den Gesundheitszustand: Speicher-Cluster ist gesund.
```

**F.** Ich weiß, dass "stcli cluster storage-summary" mir den Zustand meines Clusters gibt, aber es scheint, als würde es nicht die Ausgabe zurückgeben. Gibt es einen alternativen Befehl, um sicherzustellen, dass der Cluster fehlerfrei ist, bevor ich die Paniktaste betätige oder den Cisco Support anrufe?

**Antwort:**

Wenn ein solches Symptom auftritt,

```
stcli cluster storage summary —detail
```

Cluster-Speicherübersicht fehlgeschlagen:

ungültiger Cluster-Status

```
sysmtool —ns-Cluster —cmd info
```

```
<+++snip+++>
```

Cluster-Ausfallsicherheit: **GESUNDHEIT**

Dauerhafte Geräteausfälle tolerierbar: 2

Tolerierbare Caching-Geräteausfälle: 2

Knotenausfälle tolerierbar: 1

**Speicher-Cluster ist gesund.**

**F.** Wie kann ich die Festplatten anzeigen, auf die die SCVM zugreifen kann?

**Antwort:**

```
root@SpringpathController4ZH SN:~# lsscsi
```

```
[2:0:0:0] Disk ATA SAMSUNG MZ 40 1F3Q/dev/sdb
```

```
[2:0:1:0] Festplatte TOSHIBA AL14 0N5705 /dev/sdc
```

[2:0:2:0] Festplatte TOSHIBA AL14 0N5705 /dev/sdd

[2:0:3:0] ATA INTEL SSD 48 CS01/dev/sde

[2:0:4:0] Festplatte TOSHIBA AL14 0N5705 /dev/sdf

[2:0:5:0] Festplatte TOSHIBA AL14 0N5705 /dev/sdg

[2:0:6:0] Festplatte TOSHIBA AL14 20N5705 /dev/sdh

[2:0:7:0] Festplatte TOSHIBA AL14 20N5705 /dev/sdi

[3:0:0:0] Festplatte VMware Virtual Disk 2.0 /dev/sda

Sie können auch

**sysmtool —ns disk —cmd-Liste**

Datenträgerdetails:

—

UUID: 5000039888436425:0000000000000000

Typ: DATENTRÄGER

Mittel: ROTATISCH

Verwendung: PERSISTENZ

Bundesland: BEANTRAGT

Laufzeitzustand: Keine

Blacklist-Anzahl: 0

Progress-Paket: 0,00000

Pfad: /dev/sdg

Kapazität: 1,09 Bio.

Verwendung: 0,00

Letzte Änderung: 1553031537000

Version: 0

<++snip++>

**F.** Nach dem Generieren des Technologie-Support-Pakets (storfs-support) Wie kann ich es vom Controller-VM entfernen?

## Antwort:

SCVM:

```
/var/support# ls
storfs-support_2019-03-22--17-08-51_SpringpathController4ZH SN.tar.gz
```

## Für Mac/Linux:

```
scp root@14.39.54.65:/var/support/storfs-support_2019-03-22-17-08-51_SpringpathController4ZH
SN.tar.gz /Users/mohammhu/Desktop/
```

HyperFlex StorageController 3.0(1i)

Kennwort von root@14.39.54.65:

```
storfs-support_2019-03-22 - 17-08-51_SpringpathController4ZH SN.tar.gz 100 % 50 MB 1,3 MB/s
00:38
```

## Syntax:

So kopieren Sie Dateien von einem Remotehost auf einen lokalen Host

```
scp username@remotehost:<Dateien> /some/local/directory:
```

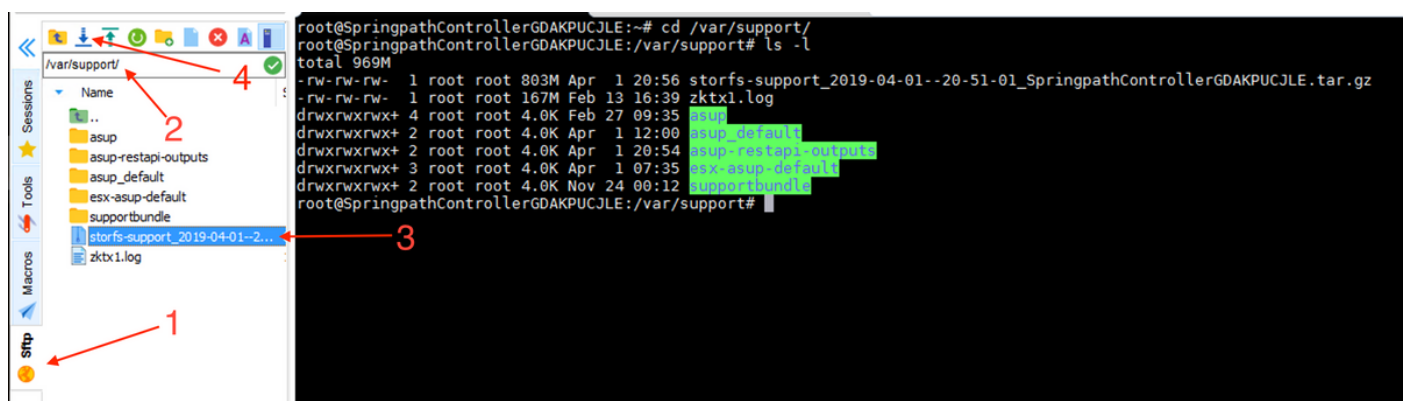
So kopieren Sie Dateien vom lokalen Host zum Remotehost (falls erforderlich)

```
scp <file> username@remotehost:/some/remote/directory
```

## Für Windows: WINscp oder MobaXterm verwenden

MobaXterm:

1. Gehen Sie im linken Bereich zur Registerkarte SFTP.
2. Ändern Sie das Verzeichnis in den Speicherort /var/support.
3. Wählen Sie das Support-Paket aus.
4. Klicken Sie auf die Schaltfläche Download.



WINscp:

1. Starten Sie eine SCP-Sitzung mit der IP-Adresse des SCVM.

2. Klicken Sie auf die Schaltfläche Parent Directory (Übergeordnetes Verzeichnis), um zum Stammverzeichnis zu gelangen.
3. Kein Navigieren zu /var/support.
4. Wählen Sie das Support-Paket aus.
5. Klicken Sie auf die Download-Schaltfläche.

