

تانايب ةوطخ مادختساب XML تانايب جارختسا XML جارختسا دن تسم

المحتويات

- [المقدمة](#)
- [المتطلبات الأساسية](#)
- [المتطلبات](#)
- [المكونات المستخدمة](#)
- [الاصطلاحات](#)
- [الخلفية](#)
- [الحل](#)
- [معلومات ذات صلة](#)

[المقدمة](#)

يوضح هذا المستند كيفية تعريف اسم متغير في مسار XML لاستخراج بيانات XML باستخدام خطوة إستخراج بيانات مستند XML في بيئة Express لمركز اتصال (IPCC) (IP).

[المتطلبات الأساسية](#)

[المتطلبات](#)

يجب أن يكون لدى قراء هذا المستند معرفة بالمواضيع التالية:

- حلول إستجابة العملاء (CRS) من Cisco
- محرر Cisco CRS

[المكونات المستخدمة](#)

تستند المعلومات الواردة في هذا المستند إلى إصدارات البرامج والمكونات المادية التالية:

- Cisco CRS، الإصدار x.3 والإصدارات الأحدث
- تم إنشاء المعلومات الواردة في هذا المستند من الأجهزة الموجودة في بيئة معملية خاصة. بدأت جميع الأجهزة المستخدمة في هذا المستند بتكوين ممسوح (افتراضي). إذا كانت شبكتك مباشرة، فتأكد من فهمك للتأثير المحتمل لأي أمر.

[الاصطلاحات](#)

راجع [اصطلاحات تلميحات Cisco التقنية للحصول على مزيد من المعلومات حول اصطلاحات المستندات.](#)

الخلفية

أستخدم خطوة إستخراج بيانات مستند XML بعد خطوة إنشاء مستند XML للعثور على بيانات من مستند منسق باستخدام XML. [الشكل 1](#) يمثل تسلسل الخطوات.

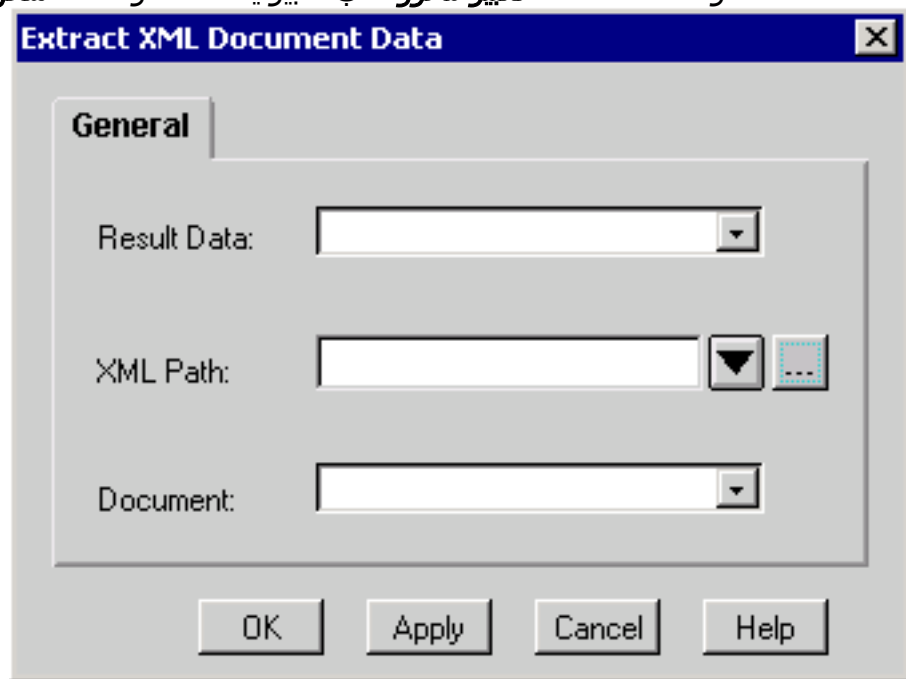
ملاحظة: لا يعمل هذا إلا كمثال.

شكل 1- تسلسل إستخراج بيانات مستند XML

```
doc>XMLInstructions=Create XML Document([Source Document = docInstructionsFile]
promptString=Extract XML Document Data(Document = doc>XMLInstructions, XML Path = "/descendant::GLFR-Prompt /child::Instructions")
```

أكمل الخطوات التالية لاستخدام الإطار المخصص لاستخراج مستند XML للحصول على البيانات، كما يوضح [الشكل 2](#):

1. حدد المتغير الذي يقوم بتخزين البيانات من القائمة المنسدلة "بيانات النتائج".
2. قم بإدخال مسار XML مباشرة أو قم باتخاذ إحدى تلك الإجراءات في حقل مسار XML: أختار مسار XML من القائمة المنسدلة لمسار XML. طققة تعبير محرر. اكتب تعبير يحدد مسار XML. شكل 2—إستخراج بيانات مستند



XML

3. حدد المتغير الذي يقوم بتخزين المصدر من القائمة المنسدلة "المستند".
4. وانقر فوق OK.

يتم تطبيق بيانات مستند إستخراج XML فقط على مستند تم إنشاؤه بواسطة خطوة إنشاء مستند XML. وإلا، تحدث الأخطاء.

يجب عليك تنفيذ خطوة بيانات مستند إستخراج XML منفصل لكل حقل في ملف XML.

الحل

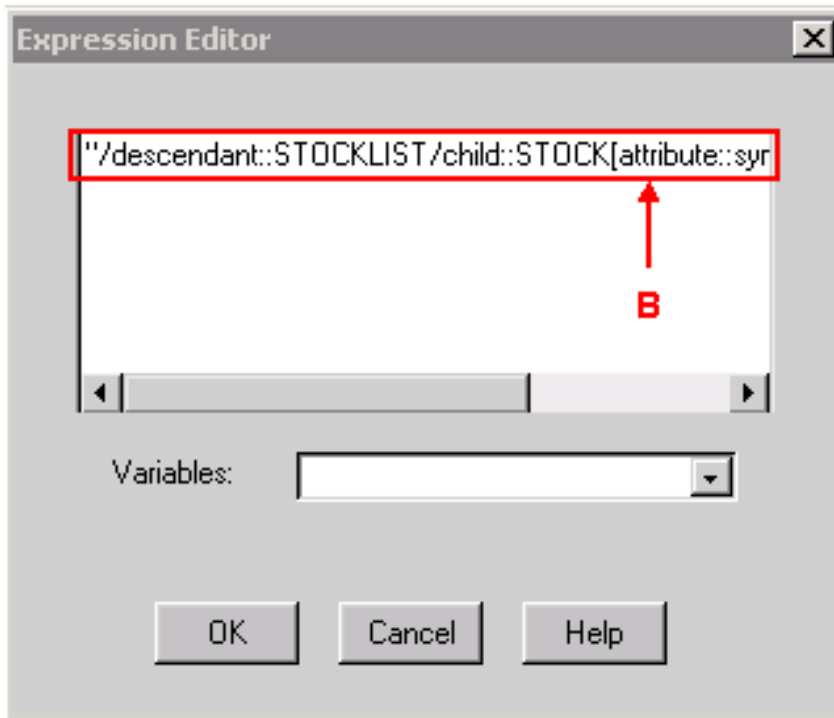
إذا كان مستند XML يحتوي على المحتوى في هذا الإخراج، فأنت بحاجة إلى تكوين محرر التعبير لخطوة إستخراج بيانات مستند XML كما يظهر [الشكل 3](#) لاستخراج قيمة العقدة الأخيرة. يتم الإشارة إلى مسار XML بدقة بواسطة السهم A. يشير السهم B إلى المكان الذي يجب إدخال مسار XML فيه.

```
<?xml version="1.0" standalone="yes">
  <STOCKLIST>
    <"STOCK symbol="MSFT" error="0">
```

```
<HIGH>58.0625</HIGH>
<PCT_CHANGE>0.67114094</PCT_CHANGE>
<LOW>55.1875</LOW>
<LAST>56.25</LAST>
<CHANGE>0.375</CHANGE>
<VOLUME>31,973,600</VOLUME>
<REC_STATUS>0</REC_STATUS>
<DATE>02/21/2001</DATE>
<TIME>15:52</TIME>
<STOCK/>
<STOCKLIST/>
```

شكل 3- Expression Editor - إستخراج خطوة مستند XML

`"/descendant::STOCKLIST/child::STOCK[attribute::symbol='MSFT']/child::LAST"`



أكمل الخطوات التالية إذا تم تحديد MSFT كاسم متغير للرمز في مسار XML:

1. قم بتعريف X كمتغير سلسلة.
2. تعيين "x = "MSFT"
3. حدد قيمة مسار XML في خطوة بيانات مستند إستخراج XML إلى:
"descendant::STOCKLIST/child::STOCK[attribute::symbol=' + X + ']/child::LAST/"
عندما تقوم بمقارنة مسار XML في [الشكل 3](#)، يتم إستبدال MSFT ب + X + في مسار XML بهذه الطريقة.

معلومات ذات صلة

- [دليل مرجع خطوة محرر تطبيقات إستجابة العملاء من Cisco](#)
- [الدعم التقني والمستندات - Cisco Systems](#)

ةمچرتل هذه لوج

ةللأل تاي نقتل نمة ومة م ادخت ساب دن تسمل اذة Cisco ت مچرت
ملاعلاء انء مچ م ف ن م دخت تسمل معد و ت م م دقت ل ة يرش ب ل و
امك ة ق ق د ن و ك ت ن ل ة ل آل ة مچرت ل ض ف أن ة ظ حال م چ ر ة . ة ص ا خ ل م ه ت غ ل ب
Cisco ي ل خ ت . ف ر ت م م مچرت م ا م د ق ي ي ت ل ا ة ي ف ا ر ت ح ا ل ا ة مچرت ل ا م ل ا ح ل ا و ه
ل ا ا م ا د ا د و چ ر ل ا ب ي ص و ت و ت ا مچرت ل ا ه ذ ه ة ق د ن ع ا ه ت ي ل و ئ س م Cisco
Systems (ر ف و ت م ط ب ا ر ل ا) ي ل ص ا ل ا ي ز ي ل چ ن ا ل ا دن تسمل ا