

و رادص إال اءاطخأ حء صءء ءام و ل عم ى ل ع ل و ص ح ل ا AAA ل Cisco Secure ACS ل Windows

المحتويات

- [المقدمة](#)
- [قبل البدء](#)
- [الاصطلاحات](#)
- [المتطلبات الأساسية](#)
- [المكونات المستخدمة](#)
- [الحصول على معلومات لإصدار Cisco Secure ل Windows](#)
- [إستخدام سطر أوامر DOS](#)
- [إستخدام واجهة المستخدم الرسومية \(GUI\)](#)
- [إعداد مصدر المحتوى الإضافي الآمن من Cisco لمستويات تصحيح أخطاء Windows](#)
- [كيفية تعيين مستوى التسجيل إلى كامل في واجهة المستخدم الرسومية \(ACS\)](#)
- [كيفية تعيين تسجيل دخول الدكتور واتسون](#)
- [إنشاء ملف package.cab](#)
- [ما هي الحزمة cab؟](#)
- [إنشاء ملف package.cab باستخدام الأداة المساعدة CSSupport.exe](#)
- [تجميع ملف packages.cab يدويا](#)
- [الحصول على معلومات لتصحيح أخطاء Windows NT AAA](#)
- [الحصول على معلومات تصحيح أخطاء النسخ المتماثل ل Windows NT AAA من Cisco Secure](#)
- [إختبار مصادقة المستخدم دون اتصال](#)
- [تحديد أسباب حالات فشل قاعدة بيانات Windows 2000/NT](#)
- [الأمثلة](#)
- [مصادقة RADIUS الجيدة](#)
- [مصادقة RADIUS التالفة](#)
- [مصادقة TACACS+ الجيدة](#)
- [مصادقة TACACS+ غير صحيحة \(ملخصة\)](#)
- [معلومات ذات صلة](#)

المقدمة

يشرح هذا المستند كيفية عرض مصدر المحتوى الإضافي الآمن من Cisco لإصدار Windows وكيفية إعداد معلومات تصحيح أخطاء المصادقة والتفويض والمحاسبة (AAA) والحصول عليها.

قبل البدء

الاصطلاحات

للحصول على مزيد من المعلومات حول اصطلاحات المستندات، راجع [اصطلاحات تلميحات Cisco التقنية](#).

[المتطلبات الأساسية](#)

لا توجد متطلبات أساسية خاصة لهذا المستند.

[المكونات المستخدمة](#)

تستند المعلومات الواردة في هذا المستند إلى مصدر المحتوى الإضافي الآمن من Cisco لنظام التشغيل Windows 2.6.

[الحصول على معلومات Cisco Secure لإصدار Windows](#)

يمكنك عرض معلومات الإصدار باستخدام سطر أوامر DOC أو باستخدام واجهة المستخدم الرسومية.

[إستخدام سطر أوامر DOS](#)

لعرض رقم إصدار Cisco Secure ACS ل Windows من خلال خيار سطر الأوامر في DOS، أستخدم `cstacacs` أو `csradius` يتبعه `-v` ل RADIUS و `-x` ل TACACS+. انظر الأمثلة التالية:

```
C:\Program Files\CiscoSecure ACS v2.6\CSTacacs>cstacacs -s  
CSTacacs v2.6.2, Copyright 2001, Cisco Systems Inc
```

```
C:\Program Files\CiscoSecure ACS v2.6\CSRadius>csradius -v  
CSTacacs v2.6.2), Copyright 2001, Cisco Systems Inc
```

قد ترى أيضا رقم إصدار برنامج Cisco Secure ACS في سجل Windows. على سبيل المثال:

```
[HKEY_LOCAL_MACHINE\SOFTWARE\Cisco\CiscoAAAv2.1\CSAuth]  
(Version=2.6(2
```

[إستخدام واجهة المستخدم الرسومية \(GUI\)](#)

لعرض الإصدار باستخدام واجهة المستخدم الرسومية (ACS) الآمنة من Cisco، انتقل إلى الصفحة الرئيسية ل ACS. يمكنك تنفيذ هذا الإجراء في أي وقت بالنقر فوق شعار Cisco Systems في الركن العلوي الأيسر من الشاشة. سيرعرض النصف السفلي من الصفحة الرئيسية الإصدار الكامل.

[إعداد مصدر المحتوى الإضافي الآمن من Cisco لمستويات تصحيح أخطاء Windows](#)

فيما يلي شرح لخيارات تصحيح الأخطاء المختلفة المطلوبة للحصول على الحد الأقصى من معلومات تصحيح الأخطاء.


[كيفية تعيين مستوى التسجيل إلى كامل في واجهة المستخدم الرسومية \(ACS\)](#)

ستحتاج إلى تعيين ACS لتسجيل كافة الرسائل. للقيام بذلك، اتبع الخطوات التالية:


1. من الصفحة الرئيسية ل ACS، انتقل إلى تكوين الأنظمة < التحكم في الخدمة.

2. تحت عنوان تكوين ملف سجل الخدمة، قم بتعيين مستوى التفاصيل إلى كامل. يمكنك تعديل أقسام إنشاء ملف جديد وإدارة الدليل إذا لزم

System Configuration

CiscoSecure ACS on mhammon-pc 

Is Currently Running

Services Log File Configuration 

Level of detail

None

Low

Full

Generate New File

Every day

Every week

Every month

When size is greater than KB

Manage Directory

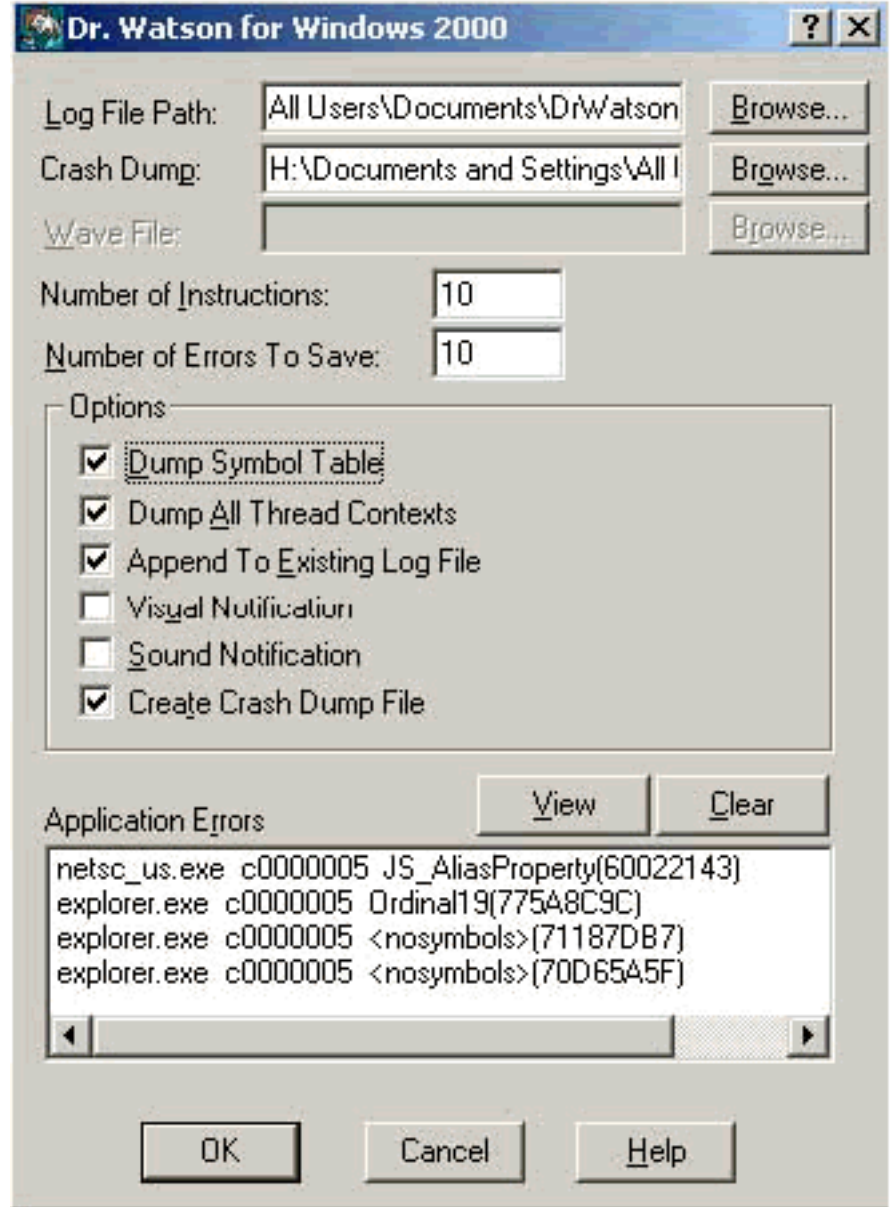
Keep only the last files

Delete files older than days

الأمر.

[كيفية تعيين تسجيل دخول الدكتور واتسون](#)

في موجه الأمر يظهر نوع DRWTSN32 ونافذة Dr. Watson. تأكد من أن خيارات تفريغ كل سياقات مؤشر الترابط وتفريغ جدول الرموز محددة.



[إنشاء ملف package.cab](#)

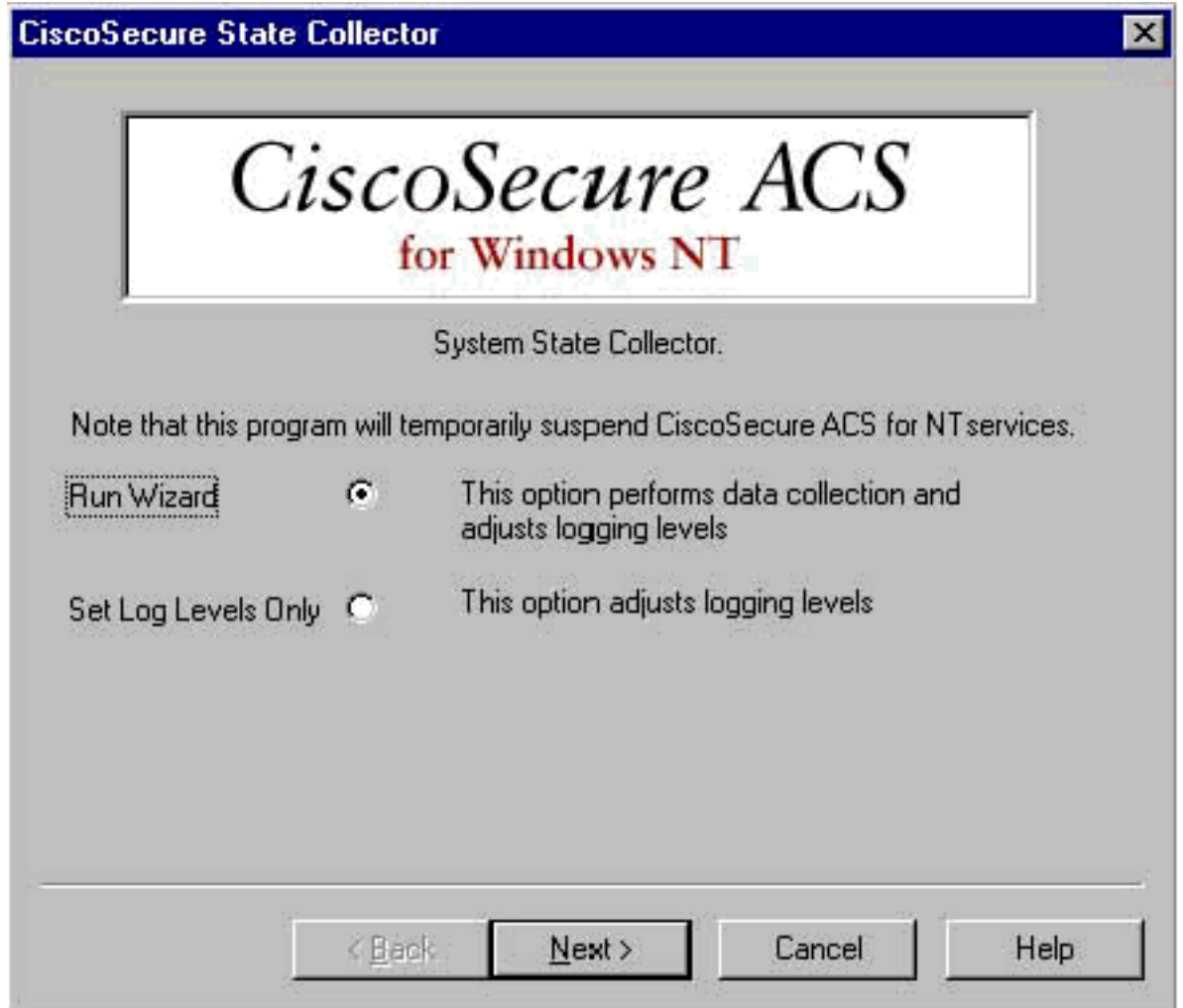
[ما هي الحزمة.cab؟](#)

الحزمة.cab هو ملف zip يحتوي على كل الملفات اللازمة لاستكشاف أخطاء ACS وإصلاحها بكفاءة. يمكنك استخدام أداة CSSupport.exe المساعدة لإنشاء الحزمة.cab، أو يمكنك [تجميع الملفات يدويا](#).

[إنشاء ملف package.cab باستخدام الأداة المساعدة CSSupport.exe](#)

إذا كانت لديك مشكلة ACS تحتاج إلى جمع معلومات عنها، قم بتشغيل ملف CSSupport.exe في أقرب وقت ممكن بعد أن ترى المشكلة. استخدم سطر الأوامر DOS أو واجهة المستخدم الرسومية (GUI) لـ Windows Explorer لتشغيل الدعم من `C:\program files\Cisco Secure ACS v2.6\Utils>CSSupport.exe`.

عندما تقوم بتنفيذ ملف CSSupport.exe، تظهر النافذة التالية.



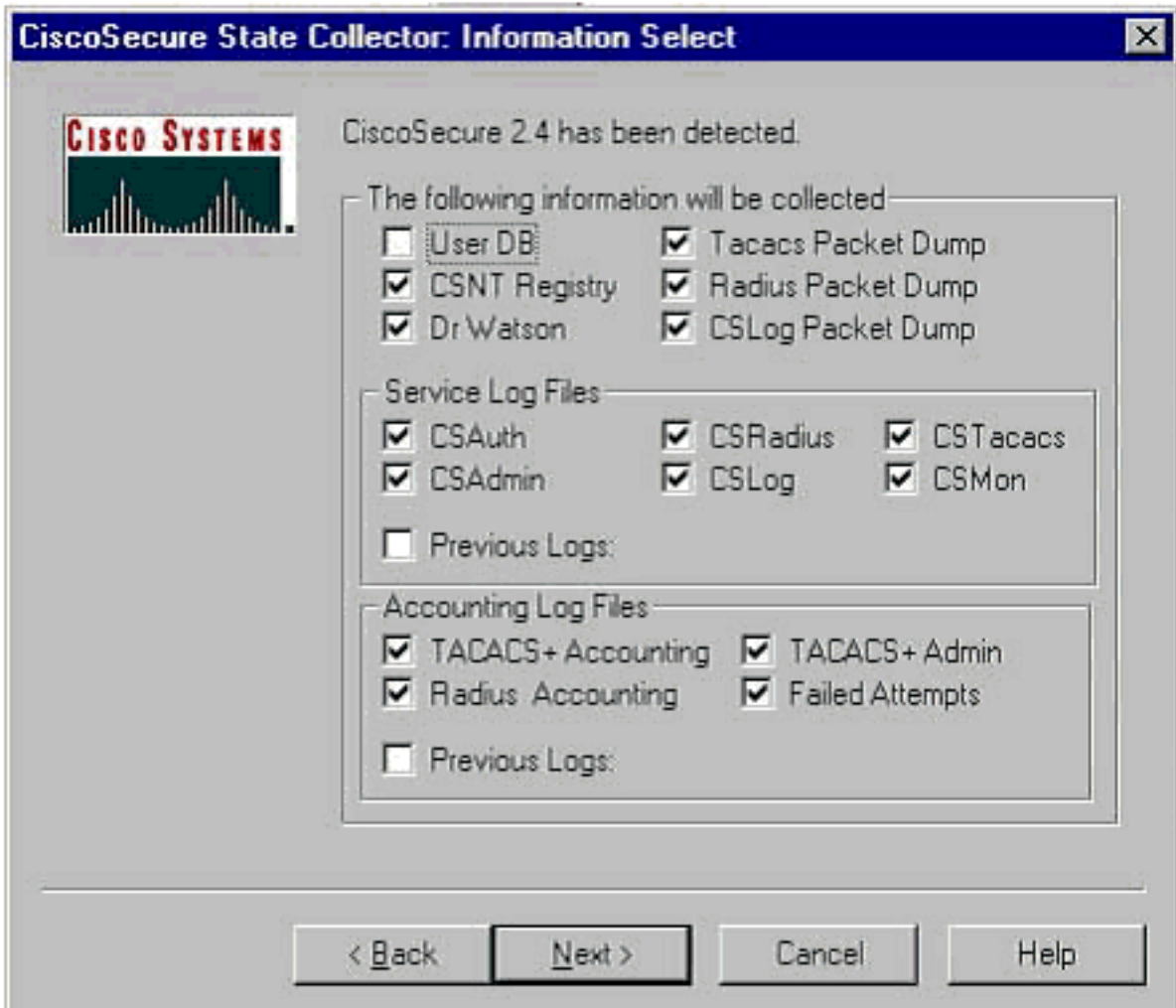
من هذه الشاشة، لديك خياران رئيسيان:

- [تشغيل المعالج](#)، الذي يقودك خلال سلسلة من أربع خطوات: مجمع حالة الأمان من Cisco: تحديد المعلومات مجمع حالة الأمان من Cisco: تحديد التثبيت مجمع حالة الأمان من Cisco: تسجيل الإطالة مجمع حالة الأمان من Cisco (المجموعة الفعلية) أو
 - [تعين مستوى السجل فقط](#)، والذي يسمح لك بتخطي الخطوات الأولى القليلة والانتقال مباشرة إلى Cisco Secure State Collector: شاشة زيادة السجل
- للإعداد لأول مرة، حدد [معالج التشغيل](#) لمتابعة الخطوات اللازمة لتعيين السجل. بعد الإعداد الأولي، يمكنك استخدام خيار [ضبط مستويات السجل فقط لضبط مستويات التسجيل](#). قم بالتحديد، وانقر [التالي](#).

[تشغيل المعالج](#)

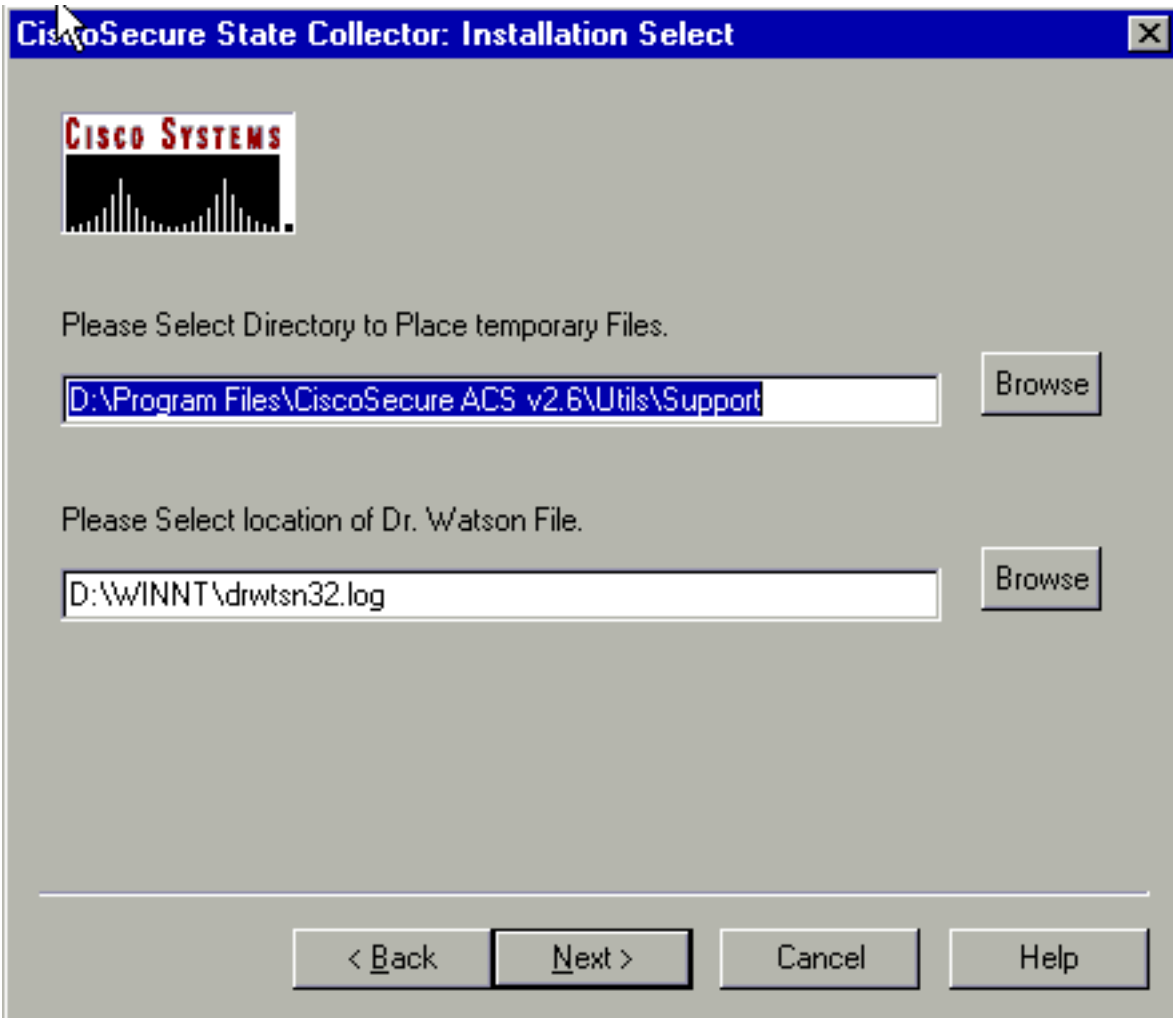
يشرح التالي كيفية تحديد المعلومات باستخدام خيار تشغيل المعالج.

1. [مجمع حالة الأمان من Cisco: تحديد المعلومات](#) يجب تحديد جميع الخيارات بشكل افتراضي باستثناء قاعدة بيانات المستخدم والسجلات السابقة. إذا كنت تعتقد أن مشكلتك هي قاعدة بيانات المستخدم أو المجموعة، فحدد قاعدة بيانات المستخدم. إذا كنت ترغب في تضمين السجلات القديمة، فحدد الخيار [للسجلات السابقة](#). طقطقت بعد ذلك عندما



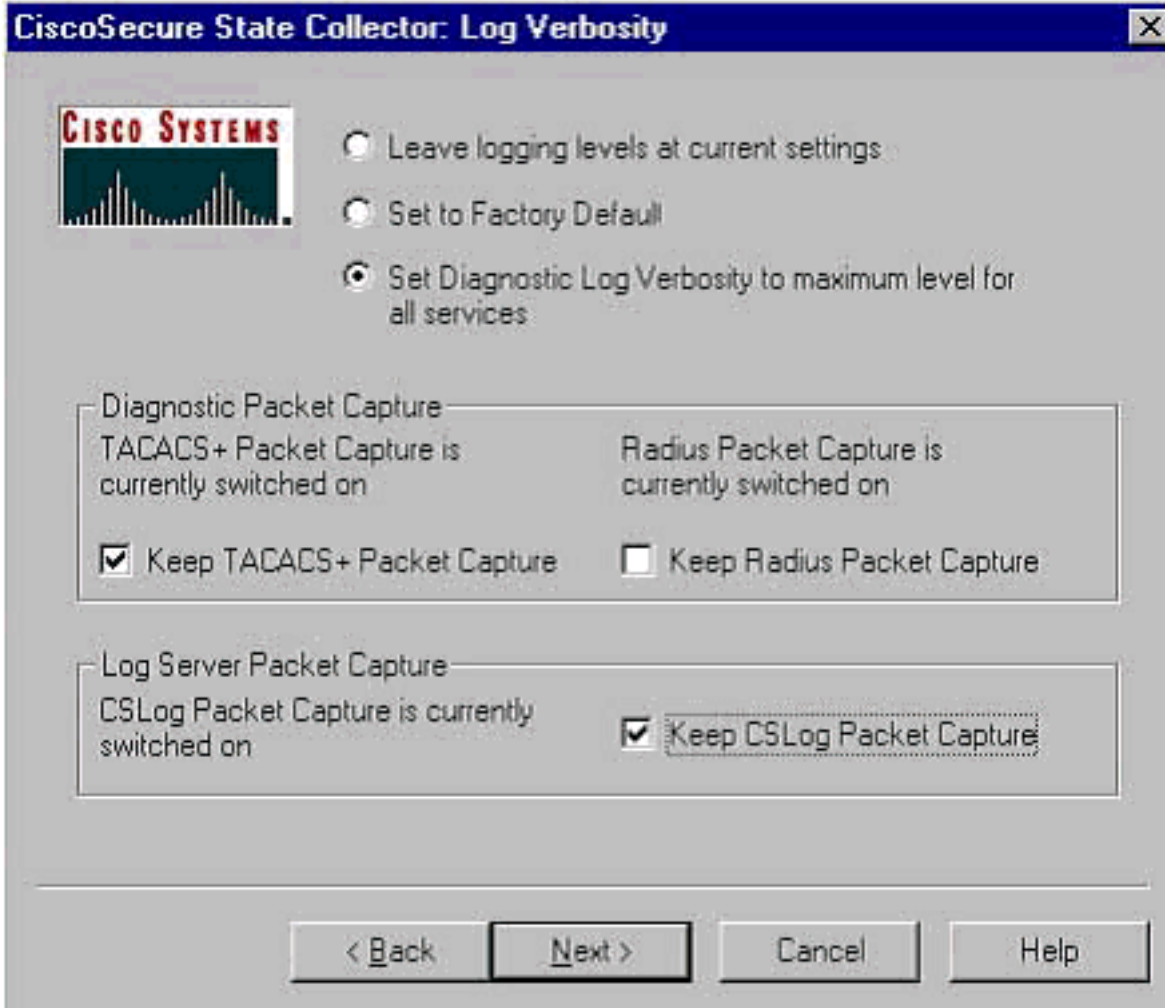
تنتهي.

2. مجمع حالة الأمان من Cisco: تحديد الشبكات التي تريد وضع الحزمة cab. فيه الافتراضي هو C:\Program Files\Cisco Secure ACS v.26\utils\Support يمكنك تغيير هذا الموقع إذا أردت. تأكد من تحديد الموقع الصحيح للدكتور واتسون. يتطلب تشغيل CSSupport بدء تشغيل الخدمات وإيقافها. إذا كنت متأكدًا من أنك تريد إيقاف تشغيل خدمات Cisco الآمنة وتشغيلها، انقر فوق التالي



للمتابعة.

3. مجمع حالة الأمان من Cisco: تسجيل الإطالة حدد الخيار لتعيين إطالة سجل التشخيص إلى الحد الأقصى لكافة الخدمات. تحت عنوان التقاط حزمة التشخيص، حدد TACACS+ أو RADIUS، حسب ما تقوم بتشغيله. حدد خيار إبقاء التقاط حزمة CSLog. عندما تنتهي، انقر التالي. ملاحظة: إذا كنت تريد الحصول على سجلات من الأيام السابقة، يجب عليك تحديد الخيار لخيار السجلات السابقة في الخطوة 1 ثم تعيين عدد الأيام التي تريد



العودة إليها.

4. Cisco Secure State Collector سترى تحذيرا يشير إلى أنه عند المتابعة، سيتم إيقاف خدماتك ثم إعادة تشغيلها. يعتبر هذا الانقطاع ضروريا لكي يتمكن CSSonport من التقاط كافة الملفات المطلوبة. يجب أن يكون وقت التوقف عند أدنى حد. ستتمكن من مشاهدة توقف الخدمات وإعادة تشغيلها على هذا الإطار. طقطقت بعد ذلك أن

CiscoSecure State Collector



WARNING: When you press 'Next' on this screen, the services will be temporarily stopped and then restarted. If you do not wish to proceed, please press 'Cancel' now.

< Back

Next >

Cancel

Help

عند

ببإشـر.

إعادة تشغيل الخدمات، يمكن العثور على الحزمة cab في الموقع المحدد. انقر فوق إنهاء"، وملف package.cab جاهز. قم بالاستعراض للوصول إلى الموقع الذي حددته للحزمة cab. ثم قم بنقل موقعه إلى دليل حيث يمكن حفظه. قد يطلب مهندس الدعم الفني الخاص بك هذا الطلب في أي وقت أثناء عملية أستكشاف الأخطاء وإصلاحها.

تعيين مستويات السجل فقط

إذا كنت قد قمت مسبقا بتشغيل مجمع الحالة وكنت بحاجة فقط إلى تغيير مستويات التسجيل، فيمكنك استخدام الخيار تعيين مستويات السجل فقط للتخطي إلى شاشة مجمع حالة الأمان من Cisco: تسجيل السرعة، حيث تقوم بتعيين النقاط الحزمة التشخيصية. عند النقر فوق التالي، سيتم الانتقال مباشرة إلى صفحة التحذير. ثم انقر فوق التالي مرة أخرى لإيقاف الخدمة وجمع الملف وإعادة تشغيل الخدمات.

تجميع ملف packages.cab يدويا

فيما يلي قائمة بالملفات التي تم تحويلها برمجيا إلى package.cab. إذا لم يكن CSSupport يعمل بشكل صحيح، يمكنك تجميع هذه الملفات باستخدام مستكشف Windows.

(Registry (ACS.reg

Failed Attempts File

(C:\program files\Cisco Secure acs v2.6\Log\Failed Attempts active.csv)

TACACS+ Accounting

\C:\program files\Cisco Secure acs v2.6\Log\TACACS+ Accounting)

(TACACS+ Accounting active.csv

```

RADIUS Accounting
\C:\program files\Cisco Secure acs v2.6\Logs\RADIUS Accounting)
(RADIUS Accounting active.csv

TACACS+ Administration
\C:\program files\Cisco Secure acs v2.6\Logs\TACACS+ Administration)
(TACACS+ Administration active.csv

Auth log
(C:\program files\Cisco Secure acs v2.6\CSAuth\Logs\auth.log)

RDS log
(C:\program files\Cisco Secure acs v2.6\CSRADIUS\Logs\RDS.log)

TCS log
(C:\program files\Cisco Secure acs v2.6\CSTacacs\Logs\TCS.log)

ADMN log
(C:\program files\Cisco Secure acs v2.6\CSAdmin\Logs\ADMIN.log)

Cslog log
(C:\program files\Cisco Secure acs v2.6\CSLog\Logs\cslog.log)

Csmon log
(C:\program files\Cisco Secure acs v2.6\CSMon\Logs\csmon.log)

DrWatson
drwtsn32.log) See section 3 for further details)

```

[الحصول على Cisco Secure لمعلومات تصحيح أخطاء AAA Windows NT](#)

قد يتم تشغيل خدمات Windows NT CSRadius و CSTacacs و CSAuth في وضع سطر الأوامر عندما تقوم باستكشاف مشكلة وإصلاحها.

ملاحظة: يكون الوصول إلى واجهة المستخدم الرسومية محدودا إذا كان أي من خدمات Cisco Secure ل Windows NT قيد التشغيل في وضع سطر الأوامر.

للحصول على معلومات تصحيح أخطاء CSRadius أو CSTacacs أو CSAuth، افتح نافذة DOS وقم بضبط إرتفاع المخزن المؤقت لشاشة خاصة Windows إلى 300.

أستخدم الأوامر التالية ل CSRadius:

```

c:\program files\ciscosecure acs v2.1\csradius>net stop csradius
c:\program files\ciscosecure acs v2.1\csradius>csradius -d -p -z

```

أستخدم الأوامر التالية ل CSTacacs:

```

c:\program files\ciscosecure acs v2.1\cstacacs>net stop cstacacs
c:\program files\ciscosecure acs v2.1\cstacacs>cstacacs -e -z

```

[الحصول على معلومات تصحيح أخطاء النسخ المتماثل ل Windows NT](#)

Cisco Secure من AAA

قد يتم تشغيل خدمات Windows NT CSAuth في وضع سطر الأوامر عندما تقوم باستكشاف مشكلة نسخ متماثل وإصلاحها.

ملاحظة: يكون الوصول إلى واجهة المستخدم الرسومية محدودا إذا كان أي من خدمات Cisco Secure لـ Windows NT قيد التشغيل في وضع سطر الأوامر.

للحصول على معلومات تصحيح أخطاء النسخ المتماثل لـ CSAuth، افتح نافذة DOS وضبط إرتفاع المخزن المؤقت لشاشة خاصة Windows إلى 300.

أستخدم الأوامر التالية لـ CSAuth على كل من خوادم المصدر والهدف:

```
c:\program files\ciscosecure acs v2.6\csauth>net stop csauth
```

```
c:\program files\ciscosecure acs v2.1\csauth>csauth -p -z
```

تم كتابة تصحيح الأخطاء إلى نافذة موجه الأمر، كما أنها تنتقل إلى ملف \$BASE\csauth\logs\auth.log.

إختبار مصادقة المستخدم دون اتصال

قد يتم إختبار مصادقة المستخدم من خلال واجهة سطر الأوامر (CLI). يمكن إختبار RADIUS باستخدام "RADTEST"، ويمكن إختبار TACACS+ باستخدام "tactest". قد تكون هذه الاختبارات مفيدة إذا لم يكن الجهاز المتصل ينتج معلومات تصحيح أخطاء مفيدة، وإذا كان هناك بعض الأسئلة حول ما إذا كانت هناك مشكلة في Cisco ACS الأمن أو مشكلة في الجهاز. ويوجد كل من الرادارات والاختبار التكتيكي في دليل \$BASE\utils. وفيما يلي أمثلة على كل إختبار.

إختبار مصادقة مستخدم RADIUS دون اتصال باستخدام RADTEST

```
SERVER TEST PROGRAM

Set Radius IP, secret & timeout...1
Authenticate user...2
Authenticate from file...3
Authenticate with CHAP...4
Authenticate with MSCHAP...5
Replay log files...6
Drive authentication and accounting from file...7
Accounting start for user...8
Accounting stop for user...9
A...Extended Setup
B...Customer Packet Builder
Exit...0

Defaults server:172.18.124.99 secret:secret_value timeout:2000mSec
auth:1645 acct:1646 port:999 cli:999

Choice>2

User name<>abcde
User pasword<>abcde
<Cli><999
<NAS port id><999
<><State
```

```
User abcde authenticated
Request from host 172.18.124.99:1645 code=2, id=0, length=44 on port 1645
Signature value: A6 10 00 96 6F C2 AB 78 B6 9F CA D9 01 E3 D7 C6 [080]
Framed-IP-Address value: 10.1.1.5 [008]

.Hit Return to continue
```

إختبار مصادقة مستخدم TACACS+ دون اتصال باستخدام TACTEST

```
tactest -H 127.0.0.1 -k secret
<TACACS
:Commands available
[authen action type service port remote [user
<action <login,sendpass,sendauth
<type <ascii,pap,chap,mschap,arap
<service <login,enable,ppp,arap,pt,rcmd,x25
... author arg1=value1 arg2=value2
... acct arg1=value1 arg2=value2
TACACS> authen login ascii login tty0 abcde
Username: abcde
Password: abcde
: Authentication succeeded
<TACACS
```

تحديد أسباب حالات فشل قاعدة بيانات Windows 2000/NT

إذا تم تمرير المصادقة إلى Windows 2000/NT ولكنها فشلت، يمكنك تشغيل مرفق تدقيق Windows بالانتقال إلى برامج < أدوات إدارية > إدارة المستخدم للمجالات، السياسات < التدقيق>. الذهاب إلى البرامج < الأدوات الإدارية > عارض الأحداث يظهر حالات فشل المصادقة. يتم عرض حالات الفشل التي تم العثور عليها في سجل محاولات الفشل بتنسيق كما هو موضح في المثال التالي.

(NT/2000 authentication FAILED (error 1300L

ويمكن البحث في هذه الرسائل على موقع Microsoft على الويب في رسائل الأحداث والأخطاء في نظام التشغيل Windows 2000 ورموز الأخطاء في Windows NT.

يتم وصف رسالة الخطأ 1300L كما هو موضح أدناه.

Code	Name	Description
1300L	ERROR_NOT_ALL_ASSIGNED	Indicates not all privileges referenced are assigned to the caller. This allows, for example, all privileges to be disabled without having to know exactly which privileges are assigned.

الأمثلة

مصادقة RADIUS الجيدة

F:\Program Files\Cisco Secure ACS v2.6\CSRradius>csradius -p -z
CSRradius v2.6(2.4), Copyright 1997-1999, Cisco Systems Inc
Debug logging on
Command line mode

===== SERVICE STARTED =====

(Version is 2.6(2.4)
Server variant is Default
auth threads, 20 acct threads 10
NTlib The local computer name is YOUR-PC
NTlib We are NOT a domain controller
NTlib We are a member of the RTP-APPS domain
NTlib An additional domain list is defined: \LOCAL,RTP-APPS,somedomain
Winsock initialised ok
Created shared memory

ExtensionPoint: Base key is [SOFTWARE\Cisco\CiscoAAAv2.6\CSRradius\ExtensionPoint
[s

ExtensionPoint: Entry [001] for supplier [Cisco Aironet] via dll [AironetEAP.dll
[

[ExtensionPoint: Looking for vendor associations for supplier [Cisco Aironet
] ExtensionPoint: Found vendor association [RADIUS (Cisco Aironet)] for supplier
[Cisco Aironet

...ExtensionPoint: Supplier [Cisco Aironet] is disabled, ignoring
CSAuth interface initialised

About to retrieve user profiles from CSAuth
(Profile 0, Subset for vendor 1 - RADIUS (Cisco IOS/PIX
Vendor-Specific vsa id: 9 [026]

cisco-h323-return-code value: 01 [103]
(Profile 0, Subset for vendor 8 - RADIUS (Cisco Aironet
Vendor-Specific vsa id: 9 [026]

cisco-h323-return-code value: 01 [103]
Starting auth/acct worker threads

.RADIUS Proxy: Proxy Cache successfully initialized
Hit any key to stop

[Dispatch thread ready on Radius Auth Port [1645
[Dispatch thread ready on Radius Auth Port [1812
[Dispatch thread ready on Radius Acct Port [1646
[Dispatch thread ready on Radius Acct Port [1813

Request from host 172.18.124.154:1645 code=1, id=6, length=55 on port 1645

User-Name value: roy [001]
NAS-IP-Address value: 172.18.124.154 [004]
User-Password value: BF 37 6D 76 76 22 55 88 83 [002]
AD 6F 03 2D FA 92 D0
NAS-Port value: 5 [005]

Sending response code 2, id 6 to 172.18.124.154 on port 1645

Framed-IP-Address value: 255.255.255.255 [008]

.RADIUS Proxy: Proxy Cache successfully closed
()Calling CMFini
CMFini() Complete

=====SERVICE STOPPED =====

:Server stats
Authentication packets : 1
Accepted : 1
Rejected : 0
Still in service : 0
Accounting packets : 0
Bytes sent : 26
Bytes received : 55
UDP send/recv errors : 0

<F:\Program Files\Cisco Secure ACS v2.6\CSRradius

مصادقة RADIUS التالية

```
<F:\Program Files\Cisco Secure ACS v2.6\CSRadius
F:\Program Files\Cisco Secure ACS v2.6\CSRadius>csradius -p -z
CSRadius v2.6(2.4), Copyright 1997-1999, Cisco Systems Inc
Debug logging on
Command line mode
===== SERVICE STARTED =====
                                (Version is 2.6(2.4
                                Server variant is Default
                                auth threads, 20 acct threads 10
                                NTlib The local computer name is YOUR-PC
                                NTlib We are NOT a domain controller
                                NTlib We are a member of the RTP-APPS domain
                                NTlib An additional domain list is defined: \LOCAL,RTP-APPS,somedomain
                                Winsock initialised ok
                                Created shared memory
ExtensionPoint: Base key is [SOFTWARE\Cisco\CiscoAAAv2.6\CSRadius\ExtensionPoint
                                [s
ExtensionPoint: Entry [001] for supplier [Cisco Aironet] via dll [AironetEAP.dll
                                [
                                [ExtensionPoint: Looking for vendor associations for supplier [Cisco Aironet
                                ] ExtensionPoint: Found vendor association [RADIUS (Cisco Aironet)] for supplier
                                [Cisco Aironet
                                ...ExtensionPoint: Supplier [Cisco Aironet] is disabled, ignoring
                                CSAuth interface initialised
                                About to retrieve user profiles from CSAuth
                                (Profile 0, Subset for vendor 1 - RADIUS (Cisco IOS/PIX
                                Vendor-Specific                vsa id: 9 [026]
                                cisco-h323-return-code        value: 01 [103]
                                (Profile 0, Subset for vendor 8 - RADIUS (Cisco Aironet
                                Vendor-Specific                vsa id: 9 [026]
                                cisco-h323-return-code        value: 01 [103]
                                Starting auth/acct worker threads
                                .RADIUS Proxy: Proxy Cache successfully initialized
                                Hit any key to stop

                                [Dispatch thread ready on Radius Auth Port [1645
                                [Dispatch thread ready on Radius Auth Port [1812
                                [Dispatch thread ready on Radius Acct Port [1646
                                [Dispatch thread ready on Radius Acct Port [1813
Request from host 172.18.124.154:1645 code=1, id=7, length=55 on port 1645
                                User-Name                    value: roy [001]
                                NAS-IP-Address              value: 172.18.124.154 [004]
User-Password                    value: 47 A3 BE 59 E3 46 72 40 B3 [002]
                                AC 40 75 B3 3A B0 AB
                                NAS-Port                   value: 5 [005]
                                User:roy - Password supplied for user was not valid
                                Sending response code 3, id 7 to 172.18.124.154 on port 1645
Request from host 172.18.124.154:1645 code=1, id=8, length=55 on port 1645
                                User-Name                    value: roy [001]
                                NAS-IP-Address              value: 172.18.124.154 [004]
User-Password                    value: FE AF C0 D1 4D FD 3F 89 BA [002]
                                0A C7 75 66 DC 48 27
                                NAS-Port                   value: 5 [005]
                                User:roy - Password supplied for user was not valid
                                Sending response code 3, id 8 to 172.18.124.154 on port 1645
Request from host 172.18.124.154:1645 code=1, id=9, length=55 on port 1645
                                User-Name                    value: roy [001]
                                NAS-IP-Address              value: 172.18.124.154 [004]
```

```

User-Password          value:  79 1A 92 14 D6 5D A5 3E D6 [002]
                          7D 09 D2 A5 8E 65 A5
NAS-Port               value:  5 [005]
  User:roy - Password supplied for user was not valid
  Sending response code 3, id 9 to 172.18.124.154 on port 1645
Request from host 172.18.124.154:1645 code=1, id=10, length=55 on port 1645
  User-Name            value:  roy [001]
  NAS-IP-Address       value:  172.18.124.154 [004]
User-Password          value:  90 4C 6D 39 66 D1 1C B4 F7 [002]
                          8B 7F 8A 29 60 9E 87
NAS-Port               value:  5 [005]
  User:roy - Password supplied for user was not valid
  Sending response code 3, id 10 to 172.18.124.154 on port 1645

```

```

.RADIUS Proxy: Proxy Cache successfully closed
                ()Calling CMFini
                CMFini() Complete

```

```

===== SERVICE STOPPED =====
:Server stats
Authentication packets : 4
Accepted                : 0
Rejected              : 4
Still in service       : 0
Accounting packets     : 0
Bytes sent              : 128
Bytes received         : 220
UDP send/recv errors   : 0

```

<F:\Program Files\Cisco Secure ACS v2.6\CSRradius

مصادقة TACACS+ الجدة

```

F:\Program Files\Cisco Secure ACS v2.6\CSTacacs>cstacacs -e -z
CSTacacs v2.6(2.4), Copyright 1997-1999, Cisco Systems Inc
===== CSTacacs server starting
Base directory is F:\Program Files\Cisco Secure ACS v2.6\CSTacacs
Log directory is F:\Program Files\Cisco Secure ACS v2.6\CSTacacs\Logs
(CSTacacs version is 2.6(2.4)
.Running as console application
Doing Stats

```

```

**** Registry Setup ****
Single TCP connection operation enabled
.Base Proxy enabled
*****

```

```

TACACS+ server started
Hit any key to stop

```

```

(Created new session f3f130 (count 1
All sessions busy, waiting
Thread 0 waiting for work
Thread 0 allocated work
Waiting for packetRead AUTHEN/START size=38

```

```

*****Packet from NAS
CONNECTION: NAS 520b Socket 2d4
PACKET: version 192 (0xc0), type 1, seq no 1, flags 1
(session_id 1381473548 (0x52579d0c), Data length 26 (0x1a
End header

```

```

:Packet body hex dump
0e 00 72 6f 79 30 31 37 32 2e 31 38 2e 31 32 34 2e 31 35 34 01 03 01 01 01 01
type=AUTHEN/START, priv_lvl = 1
action = login
authen_type=ascii
service=login
(user_len=3 port_len=1 (0x1), rem_addr_len=14 (0xe
data_len=0
User: roy
port: 0
*****rem_addr: 172.18.124.154End packet
(Created new Single Connection session num 0 (count 1/1
All sessions busy, waiting
All sessions busy, waiting
Listening for packet.Single Connect thread 0 waiting for work
Single Connect thread 0 allocated work
thread 0 sock: 2d4 session_id 0x52579d0c seq no 1 AUTHEN:START login ascii login
roy 0 172.18.124.154
Authen Start request
Authen Start request
Calling authentication function
Writing AUTHEN/GETPASS size=28

*****+Packet from CST
CONNECTION: NAS 520b Socket 2d4
PACKET: version 192 (0xc0), type 1, seq no 2, flags 1
(session_id 1381473548 (0x52579d0c), Data length 16 (0x10
End header
:Packet body hex dump
0a 00 00 50 61 73 73 77 6f 72 64 3a 20 00 01 05
type=AUTHEN status=5 (AUTHEN/GETPASS) flags=0x1
msg_len=10, data_len=0
:msg: Password
:data
*****End packet
Read AUTHEN/CONT size=22

*****Packet from NAS
CONNECTION: NAS 520b Socket 2d4
PACKET: version 192 (0xc0), type 1, seq no 3, flags 1
(session_id 1381473548 (0x52579d0c), Data length 10 (0xa
End header
:Packet body hex dump
6f 63 73 69 63 00 00 00 05 00
type=AUTHEN/CONT
user_msg_len 5 (0x5), user_data_len 0 (0x0) flags=0x0
User msg: cisco
*****User data: End packet
Listening for packet.login query for 'roy' 0 from 520b accepted
Writing AUTHEN/SUCCEED size=18

*****+Packet from CST
CONNECTION: NAS 520b Socket 2d4
PACKET: version 192 (0xc0), type 1, seq no 4, flags 1
(session_id 1381473548 (0x52579d0c), Data length 6 (0x6
End header
:Packet body hex dump
00 00 00 00 00 01
type=AUTHEN status=1 (AUTHEN/SUCCEED) flags=0x0
msg_len=0, data_len=0
:msg
:data
*****End packet
Single Connect thread 0 waiting for work

```



```
(520b: fd 724 eof (connection closed)
Thread 0 waiting for work
Release Host Cache
Close Proxy Cache
()Calling CMFini
CMFini() Complete
Closing Password Aging
Closing Finished
```

<F:\Program Files\Cisco Secure ACS v2.6\CSTacacs

مصادقة TACACS+ غير صحيحة (ملخصة)

```
<F:\Program Files\Cisco Secure ACS v2.6\CSTacacs
F:\Program Files\Cisco Secure ACS v2.6\CSTacacs>cstacacs -e -z
CSTacacs v2.6(2.4), Copyright 1997-1999, Cisco Systems Inc
===== CSTacacs server starting
Base directory is F:\Program Files\Cisco Secure ACS v2.6\CSTacacs
Log directory is F:\Program Files\Cisco Secure ACS v2.6\CSTacacs\Logs
(CSTacacs version is 2.6(2.4)
.Running as console application
Doing Stats
```

```
**** Registry Setup ****
Single TCP connection operation enabled
.Base Proxy enabled
*****
```

```
TACACS+ server started
Hit any key to stop
```

```
(Created new session f3f130 (count 1
All sessions busy, waiting
Thread 0 waiting for work
Thread 0 allocated work
Waiting for packetRead AUTHEN/START size=38
```

```
*****Packet from NAS
CONNECTION: NAS 520b Socket 2d4
PACKET: version 192 (0xc0), type 1, seq no 3, flags 1
(session_id 714756899 (0x2a9a5323), Data length 11 (0xb
End header
:Packet body hex dump
6f 31 63 73 69 63 00 00 00 06 00
type=AUTHEN/CONT
user_msg_len 6 (0x6), user_data_len 0 (0x0) flags=0x0
User msg: cisco1
*****User data: End packet
```

```
Listening for packet.login query for 'roy' 0 from 520b rejected
Writing AUTHEN/FAIL size=18
```

```
Release Host Cache
Close Proxy Cache
()Calling CMFini
CMFini() Complete
Closing Password Aging
Closing Finished
```

معلومات ذات صلة

• [الدعم الفني - Cisco Systems](#)

ةمچرتل هذه ل و ح

ةلأل تاي نقتل ن م ة و مچ م ادخت ساب دن تسمل اذ ه Cisco ت مچرت
ملاعلاء نأ عي مچ ي ف ن ي م دخت سمل ل معد ي و تح م مي دقت ل ة ي رش ب ل و
امك ة ق ي قد ن و ك ت ن ل ة ي ل ة مچرت ل ض ف أن ة ظ حال م ي ج ر ي . ة ص ا خ ل م ه ت غ ل ب
Cisco ي ل خ ت . ف ر ت ح م مچرت م ا ه م د ق ي ي ت ل ا ة ي ف ا ر ت ح ا ل ا ة مچرت ل ا ع م ل ا ح ل ا و ه
ي ل ا م ا د ع و ج ر ل ا ب ي ص و ت و ت ا مچرت ل ا ه ذ ه ة ق د ن ع ا ه ت ي ل و ئ س م Cisco
Systems (ر ف و ت م ط ب ا ر ل ا) ي ل ص أ ل ا ي ز ي ل ج ن إ ل ا دن تسمل ا