

ASA 8.x Import RDP في فاضل انوكم ل WebVPN نيوكت لاثم عم مادختس ال

المحتويات

[المقدمة](#)

[المتطلبات الأساسية](#)

[المتطلبات](#)

[المكونات المستخدمة](#)

[الاصطلاحات](#)

[التكوين](#)

[الخطوة 1. الحصول على إضافة RDP Java](#)

[الخطوة 2. إستيراد إضافة RDP](#)

[الخطوة 3. تحديد معلمات اتصال RDP \(إختياري\)](#)

[الخطوة 4. الاتصال بخادم RDP](#)

[الخطوة 5. التحقق من التكوين](#)

[استكشاف الأخطاء وإصلاحها](#)

[معلومات ذات صلة](#)

المقدمة

يوضح هذا المستند كيفية إستيراد المكون الإضافي لبروتوكول سطح المكتب البعيد (RDP) للاستخدام مع WebVPN.

المتطلبات الأساسية

المتطلبات

قم بتكوين WebVPN الأساسي قبل محاولة الإجراءات الموضحة في هذا المستند.

المكونات المستخدمة

يستعمل هذا وثيقة ASA 5510 أن يركض برمجية صيغة 8.0(2) و ASDM صيغة 6.0(2). يتم إستخدام خادم Windows 2003 للاتصال بالمكون الإضافي RDP عبر WebVPN. تم تثبيت JRE 1.4.2_05-b04 على سطح المكتب العميل. يتم إستخدام خادم TFTP لاستيراد الإضافة من خلال سطر الأوامر.

تم إنشاء المعلومات الواردة في هذا المستند من الأجهزة الموجودة في بيئة معملية خاصة. بدأت جميع الأجهزة المستخدمة في هذا المستند بتكوين ممسوح (افتراضي). إذا كانت شبكتك مباشرة، فتأكد من فهمك للتأثير المحتمل لأي أمر.

الاصطلاحات

راجع اصطلاحات تلميح Cisco التقنية للحصول على مزيد من المعلومات حول اصطلاحات المستندات.

التكوين

لاستيراد مكون RDP الإضافي واستخدامه، أكمل الخطوات التالية:

الخطوة 1. الحصول على إضافة Java RDP

يمكنك تنزيل مكون RDP الإضافي، بالإضافة إلى الإضافات الأخرى المتوافقة مع WebVPN، من [مركز برامج Cisco](http://properjavardp.sourceforge.net). لمزيد من المعلومات حول إضافة RDP، ارجع إلى عنوان URL هذا: [/http://properjavardp.sourceforge.net](http://properjavardp.sourceforge.net)

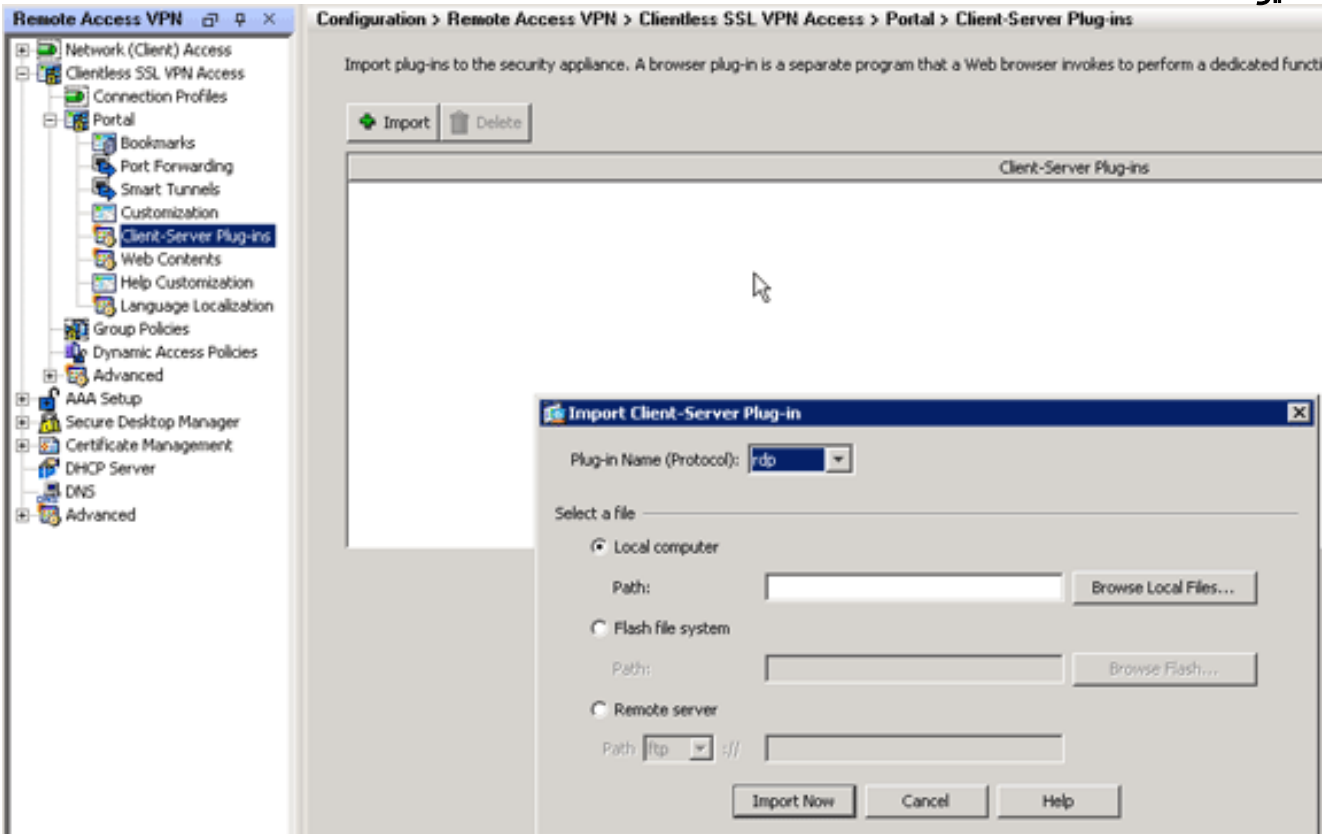
ملاحظة: يتم تحسين إضافة RDP المتوفرة على موقع Cisco على الويب لـ JRE 1.4. قد تواجه مشاكل في الاستخدام إذا كنت تستخدم مكون RDP الإضافي مع إصدارات JRE الأخرى. لحل المشاكل مع مكون RDP الإضافي، استخدم الأمر [ssl server-version any](#) بدلا من الأمر [ssl server-version tsv1-only](#)، والذي يتم استخدامه بشكل افتراضي.

الخطوة 2. إستيراد إضافة RDP

لاستخدام مكون RDP الإضافي مع WebVPN، يجب عليك إستيراد المكون الإضافي إلى ASA.

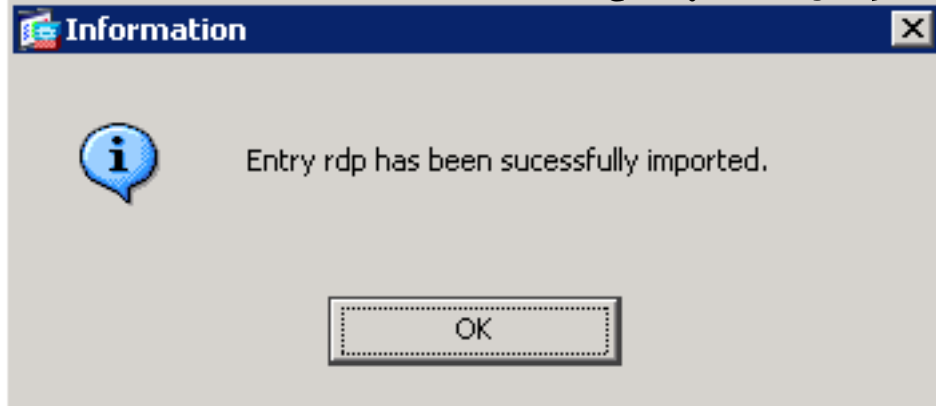
مثال ASDM

1. في تطبيق ASDM، انقر فوق تكوين، ثم انقر فوق شبكة VPN للوصول عن بعد.
2. قم بتوسيع الوصول إلى SSL SSL VPN بدون عملاء، وتوسعة البوابة، ثم اختر الإضافات Client-Server.
3. انقر فوق إستيراد.



4. حدد RDP من القائمة المنسدلة اسم المكون الإضافي (البروتوكول).
5. انقر زر انتقاء الكمبيوتر المحلي، وانقر تصفح الملفات المحلية.

6. تصفح إلى المكان الذي قمت بحفظ إضافة RDP فيه، وحدد الملف.
7. انقر فوق إستيراد الآن. يظهر مربع حوار المعلومات



هذا.

8. وانقر فوق OK.
مثال على سطر الأوامر

يستخدم مثال سطر الأوامر هذا TFTP لاستيراد المكون الإضافي WebVPN.

```
سيسكوسا  
  
ciscoasa#import webvpn plug-in protocol rdp  
tftp://192.168.50.5/rdp-plugin.jar  
  
Use the import webvpn plug-in protocol command in ---!  
order to import WebVPN !--- plug-ins. This example uses  
.tftp in order to import the RDP plug-in  
  
!!!!!!!!!!!!!!!!!!!!!!!!!!!!!!!!!!!!!!!!!!!!!!!!!!!!!!!!!!!!!!!!!!!!!!!!!!!!!!!!!!!!!!!!!!!!!!!!!!!!!!!!!!!!!!!!!!!!!!!!  
!!!!!!!!!!!!!!!!!!!!!!!!!!!!!!!!!!!!!!!!!!!!!!!!!!!!!!!!!!!!!!!!!!!!!!!!!!!!!!!!!!!!!!!!!!!!!!!!!!!!!!!!!!!!!!!!!!!!!!!!  
!!!!!!!!!!!!!!!!!!!!!!!!!!!!!!!!!!!!!!!!!!!!!!!!!!!!!!!!!!!!!!!!!!!!!!!!!!!!!!!!!!!!!!!!!!!!!!!!!!!!!!!!!!!!!!!!!!!!!!!!  
!!!!!!!!!!!!!!!!!!!!!!!!!!!!!!!!!!!!!!!!!!!!!!!!!!!!!!!!!!!!!!!!!!!!!!!!!!!!!!!!!!!!!!!!!!!!!!!!!!!!!!!!!!!!!!!!!!!!!!!!  
!!!!!!!!!!!!!!!!!!!!!!!!!!!!!!!!!!!!!!!!!!!!!!!!!!!!!!!!!!!!!!!!!!!!!!!!!!!!!!!!!!!!!!!!!!!!!!!!!!!!!!!!!!!!!!!!!!!!!!!!  
!!!!!!!!!!!!!!!!!!!!!!!!!!!!!!!!!!!!!!!!!!!!!!!!!!!!!!!!!!!!!!!!!!!!!!!!!!!!!!!!!!!!!!!!!!!!!!!!!!!!!!!!!!!!!!!!!!!!!!!!  
!!!!!!!!!!!!!!!!!!!!!!!!!!!!!!!!!!!!!!!!!!!!!!!!!!!!!!!!!!!!!!!!!!!!!!!!!!!!!!!!!!!!!!!!!!!!!!!!!!!!!!!!!!!!!!!!!!!!!!!!  
!!!!!!!!!!!!!!!!!!!!!!!!!!!!!!!!!!!!!!!!!!!!!!!!!!!!!!!!!!!!!!!!!!!!!!!!!!!!!!!!!!!!!!!!!!!!!!!!!!!!!!!!!!!!!!!!!!!!!!!!  
!!!!!!!!!!!!!!!!!!!!!!!!!!!!!!!!!!!!!!!!!!!!!!!!!!!!!!!!!!!!!!!!!!!!!!!!!!!!!!!!!!!!!!!!!!!!!!!!!!!!!!!!!!!!!!!!!!!!!!!!  
  
#ciscoasa
```

الخطوة 3. تحديد معاملات اتصال RDP (اختياري)

عند إتصالك بملحق RDP، يمكنك تحديد معاملات الاتصال ضمن عنوان URL.

لتحديد معاملات اتصال RDP داخل عنوان URL، أكمل الخطوات التالية:

1. من خلال مستعرض خدمة VPN، حدد rdp:// من القائمة المنسدلة "العنوان" داخل المستعرض الخاص

CISCO SSL VPN Service

<div style="background-color: #e0e0e0; padding: 2px; margin-bottom: 2px;"> Home </div> <div style="background-color: #e0e0e0; padding: 2px; margin-bottom: 2px;"> Web Applications </div> <div style="background-color: #e0e0e0; padding: 2px; margin-bottom: 2px;"> Browse Networks </div> <div style="background-color: #e0e0e0; padding: 2px;"> Terminal Servers </div>	<div style="border: 1px solid #ccc; padding: 5px;"> Address <input style="width: 80%;" type="text" value="rdp://"/> </div>
--	--

بك.
 2. قم بإدخال شرطة مائلة للأمام (/) وعلامة إستفهام (?) بعد اسم المضيف أو عنوان IP، وافصل المعلمات الفردية برمز درجة (&) كما هو موضح في هذه الصورة:

Address

3. قم بتحديد معلمة المنفذ مباشرة بعد اسم المضيف أو عنوان IP. يستعمل هذا مثال ميناء 5587.

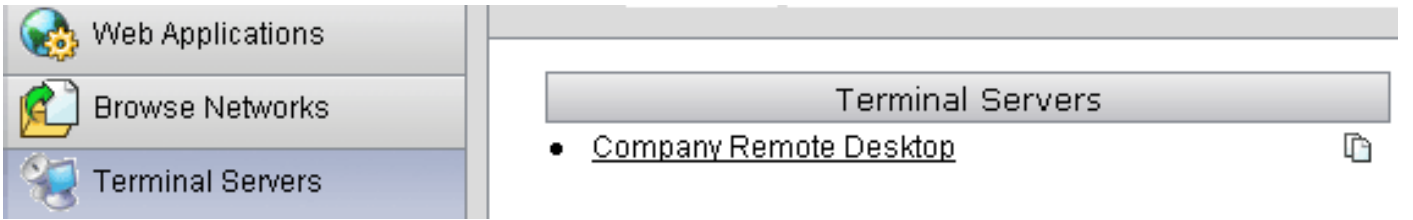
Address

للحصول على قائمة كاملة بمعلمات الاتصال، انقر فوق "خوادم طرفية" الموجودة على الجانب الأيسر من مستعرض خدمة VPN. يسرد هذا الجدول بعض المعلمات الأكثر شيوعاً:

متغيرات مكون RDP الإضافي WebVPN		
التعريف	حجة	بارامتر
يدخل جلسة عمل وحدة التحكم الحالية إذا تم تعريفها.	نعم	وحدة التحكم
اسم المستخدم المستخدم لتسجيل الدخول إلى خادم RDP.	السلسلة	username
كلمة المرور المستخدمة لتسجيل الدخول إلى خادم RDP (غير)	السلسلة	كلمة المرور

مستحسن)		
اسم المجال المستخدم لتسجيل الدخول إلى خادم .RDP	السلسلة	مجال
يعرف إرتفاع الشاشة وعرضها (على سبيل المثال: 600×800 أو 76×1024 .(8)	رفرفة	هندسة
رقم منفذ .RDP يكون رقم منفذ الافتراضي 3389.	عدد صحيح	المنفذ

ملاحظة: يمكنك استخدام معلمات اتصال RDP في إداخلات إشارة RDS المرجعية أيضا. تعرض هذه الصورة مثلا لإدخال إشارة RDP المرجعية:



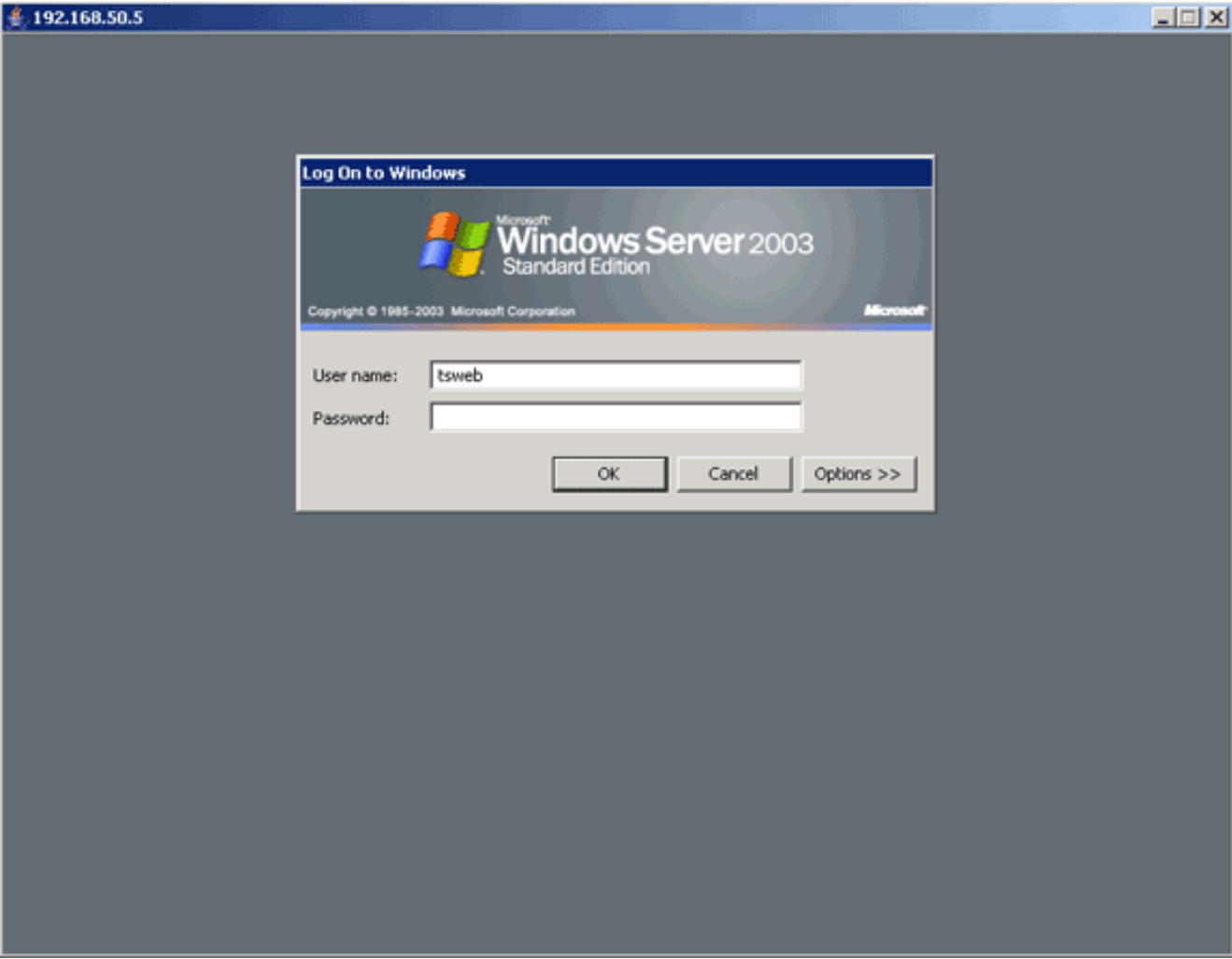
[الخطوة 4. الاتصال بخادم RDP](#)

للاتصال بخادم RDP، أكمل الخطوات التالية:

1. قم بإنشاء جلسة عمل WebVPN، واختر rdp:// من القائمة المنسدلة "العنوان".

Address

2. أدخل عنوان IP الخاص بخادم RDP أو معلمات الاتصال التي قمت بتعريفها في الخطوة 3، ثم انقر فوق إستعراض. تظهر جلسة RDP في نافذة جديدة.



الخطوة 5. التحقق من التكوين

أستخدم هذه الإجراءات للتحقق من إستيراد المكون الإضافي ل RDP بنجاح.

- أستخدم الأمر show import webVPN plug-in لعرض الإضافات الحالية ل WebVPN، والتحقق من سرد rdp في نهاية الأمر.
- تحقق من توفر `://rdp` كخيار URI في القائمة المنسدلة "العنوان" عند إتصالك ب WebVPN.

استكشاف الأخطاء وإصلاحها

أستخدم هذه الإجراءات لاستكشاف أخطاء RDP وإصلاحها عند إستخدام مكون RDP الإضافي:

- مسح ذاكرة التخزين المؤقت للمستعرضيتمحو هذا الإجراء كل الملفات المخزنة حاليا في التخزين المؤقت للمستعرض الخاص بك. في Internet Explorer، أختَر أدوات < خيارات الإنترنت. في قسم ملفات الإنترنت المؤقتة، انقر صفحة عام، ثم انقر حذف ملفات.
- مسح ذاكرة التخزين المؤقت ل JRE. يحذف هذا الإجراء كل الملفات المخزنة حاليا في التخزين المؤقت لجافا. في Windows، انقر على بدء، واختر إعدادات < لوحة التحكم. في لوحة التحكم، قم بالنقر المزدوج على إضافة جافا. انقر فوق علامة التبويب ذاكرة التخزين المؤقت، وانقر فوق مسح.
- إزالة تثبيت/إعادة تثبيت JRE في Windows، انقر فوق ابدأ، واختر إعدادات < لوحة التحكم < إضافة أو إزالة برامج. أختَر برنامج بيئة وقت تشغيل Java، وانقر فوق إزالة. جلبت ال JRE جديد من جافا موقع (<http://www.java.com/en/download/>)، وركبت ال JRE جديد. ملاحظة: تعمل إضافة RDP بأفضل شكل ويتم تحسينها ل JRE 1.4.

- إزالة تثبيت المكون الإضافي ل RDP إذا لم يكن خيار RDP مدرجا ك URI في حقل العنوان عند تسجيل دخولك إلى WebVPN، فقم بإزالة تثبيت المكون الإضافي RDP وإعادة تثبيته. لإزالة مكون RDP الإضافي من WebVPN، أكمل أحد الإجراءات التالية: WebVPN—انتقل إلى التكوين < Remote Access VPN (الوصول عن بعد) > Portal < ClientWithout SSL VPN Access > إضافات Client-Server، وحدد إضافة RDP، وانقر فوق حذف. *cli*—أستخدم الأمر back webVPN plug-in rdp لإزالة الإضافة.

معلومات ذات صلة

- [الدعم التقني والمستندات - Cisco Systems](#)

ةمچرتل هذه لوج

ةللأل تاي نقتل نمة ومة مادختساب دن تسمل اذة Cisco تمةرت
ملاعلاء انء مء مء نمة دختسمل معد ىوتحم مء دقتل ةر شبل او
امك ةق قء نوك ت نل ةللأل ةمچرت لصف أن ةظحال مء ءرء. ةصاأل مء تءل ب
Cisco ةللخت. فرتحم مچرت مء مء دقء ةللأل ةل فارتحال ةمچرتل عم لاعل او
ىل إأمءءاد ءوچرلاب ةصوءو تاملرتل هذه ةقء نء اهءل ءوئس م Cisco
Systems (رفوتم طبارل) ةل صأل ةل ءل ءن إل دن تسمل